

# Portfoolio

Annette Schultz

**EKA**

Eesti Kunstiakadeemia  
Disainiteaduskond  
Disain ja innovatsioon  
Ruumikujunduse eriala  
Tallinn 2023



# Sisukord

## Sisearhitektuur

Korter Rotermannis 6

Restoran & Baar Ogalik 12

Arhitektuuribüroo Kolmnurk Arhitektid 18

Arhitektuuribüroo Minu Hoov 24

Tallind - Tallinna linnu avastuskeskus 30

## Mööbel

Nagi Minimal 40

Tool Missaka 42

ULEI Sillamäel 44

## Arhitektuur

Torn Kalarannas 55

Pärl Tammsaare pargis 58

Onn Täpi Valgamaal 60

GreenGrid rohefarm Paljassaarel 64

CV



Sisearhitektuur

# Korter Rotermannis

## Sisearhitektuurne põhiprojekt

Sisearhitektuurne projekteerimine II  
Juhendaja Tiina Kesküla  
Sügis 2019, 3.kursus

### Lähteülesanne

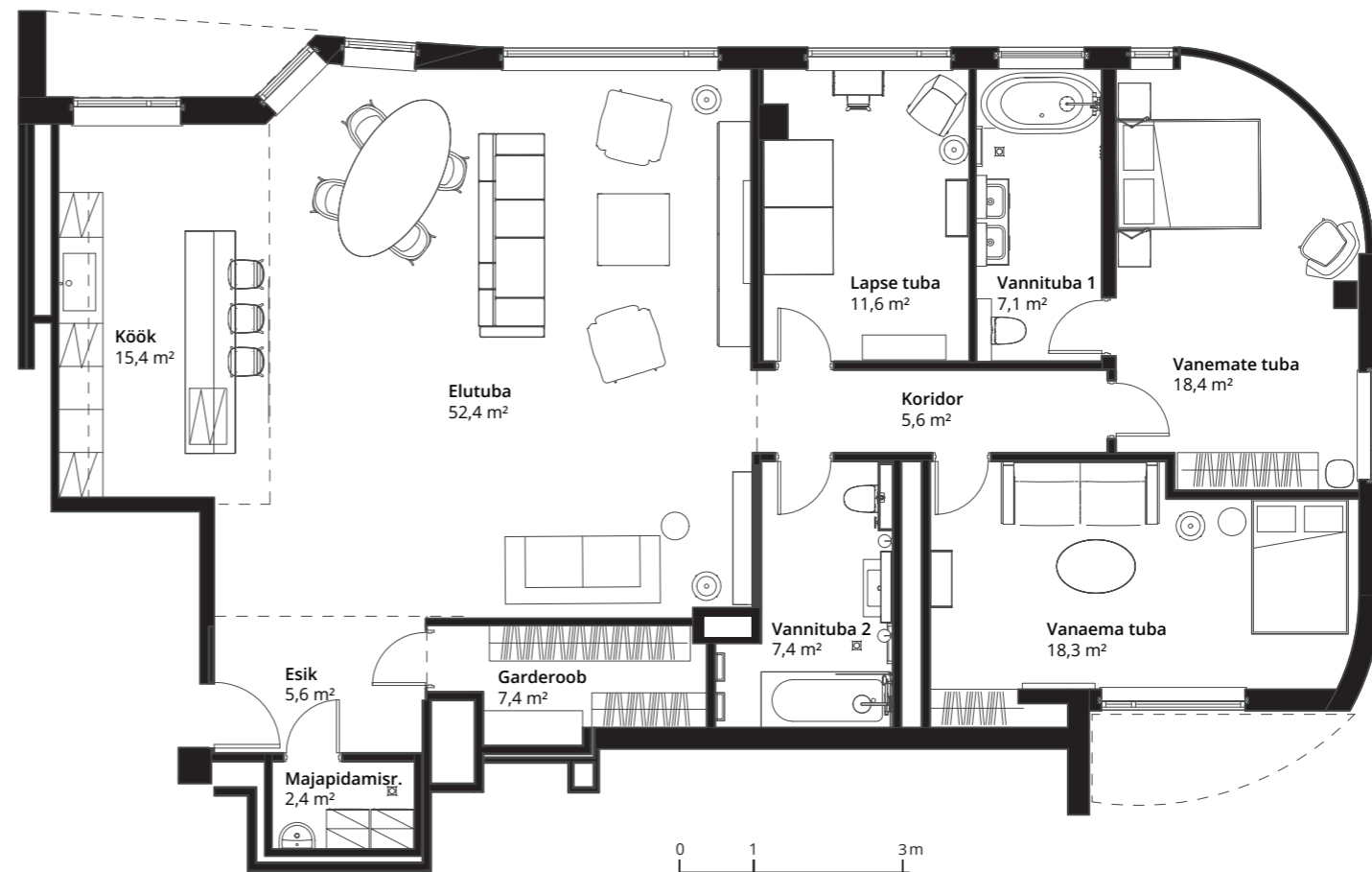
Kujundada funktsionaalne kodu neljaliikmelisele perele Tallinnas, kus elavad ema, isa, laps ning vanaema.

### Kontseptsioon

Korter asub modernses hoones Rotermanni kvartalis. Interjööris on kasutatud mitmeid erilahendusi nt *walk-in* garderoob esikus, vanemate privaatne vannituba sissepääsuga otse magamistoast, majavoodi lapse toas, koduhoid, dekoratiivseinad elutoas ja vannitoas jms.

Eritellimusel valminud mööbli projekteerimisel ja ostumööbli valikul on eelistatud võimalikult autentseid ning pigem kallimaid materjale - kivi, marmor, naturaalne puit, naturaalne nahk, metall.

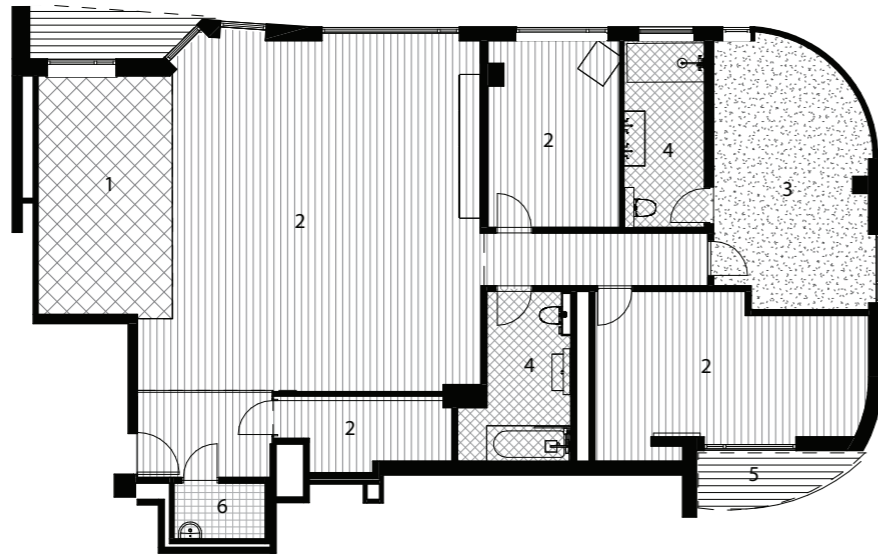
Kuna korteris elavad erinevate põlvkondade esindajad, siis ruumiplaani puhul on silmas peetud kõikide pereliikmete funktsionaalseid ja emotsionaalseid vajadusi.



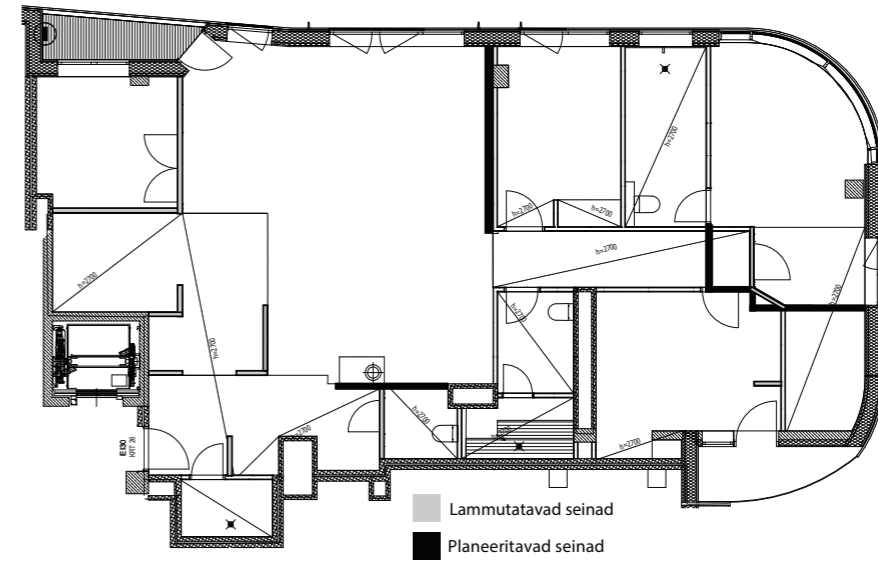
Korteri plaan



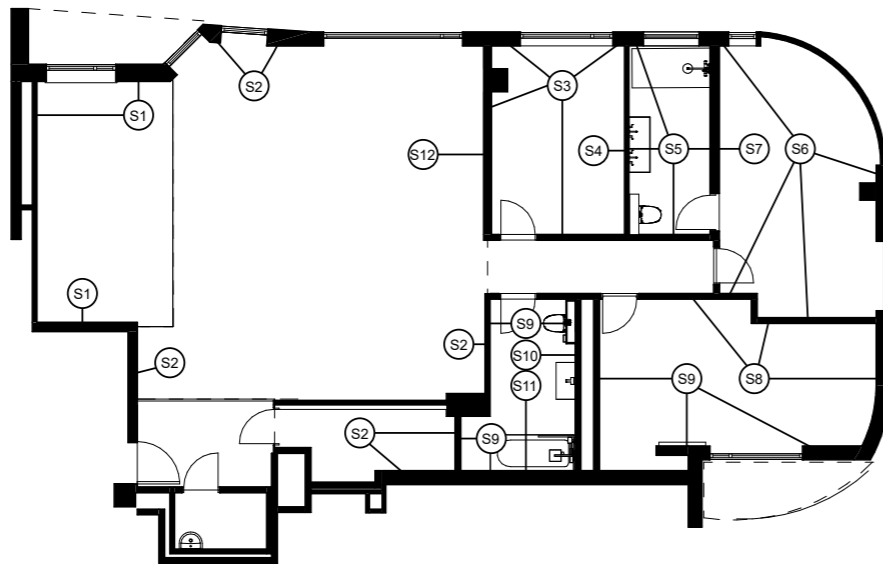
3d vaade - elutuba



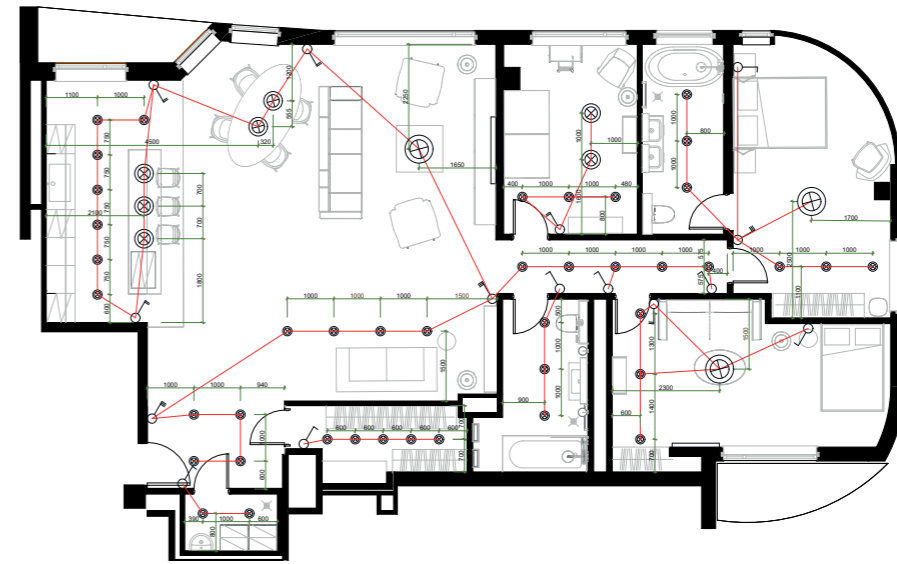
Põrandaplaan



Seinte plaan

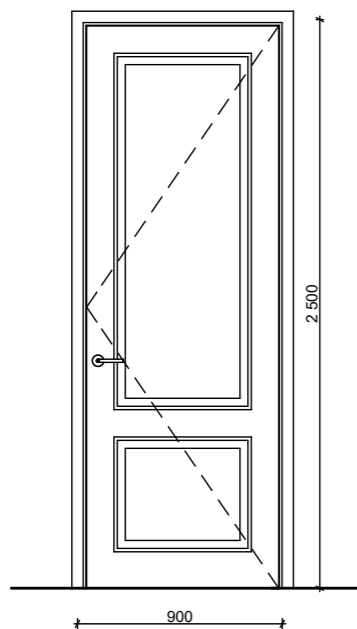


Viimistlusplaan



Valgustusplaan





**SU1-P**

KIRJELDUS

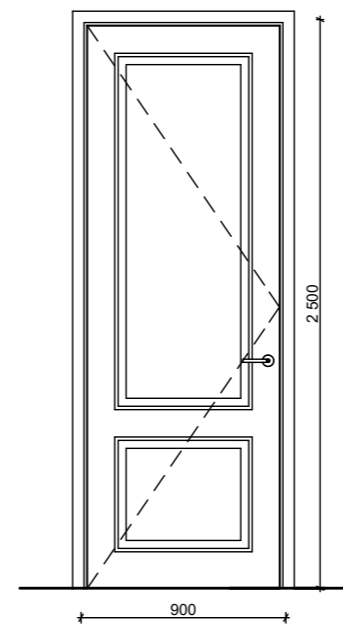
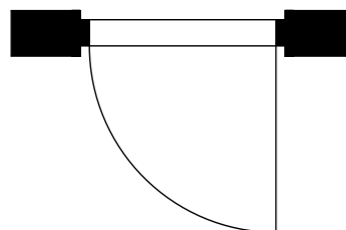
Ukseava mõõdud: 900 × 2500 mm  
 Ukse leht: 40 mm  
 Ukseleng: Sugavus vastavalt seina paksusele

Viimistlus ukseleht: naturaalne tamm, puidusüü horisontaalne, hall RAL9023

Ukse leng: mdf varvitud, hall RAL9023

Lukk: must matt, Giro, kandliisel rosetil  
 Ukselink: must matt, Giro, kandliisel rosetil  
 Uksehinged: Peidetud hinged, kroomitud viimistlusega

Piirdeliistud: naturaalne tamm, puidusüü horisontaalne, hall RAL9023



**SU2-V**

KIRJELDUS

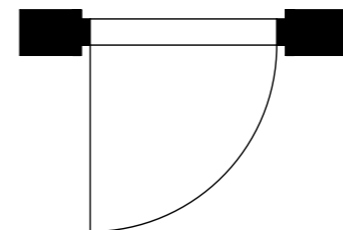
Ukseava mõõdud: 900 × 2500 mm  
 Ukse leht: 40 mm  
 Ukseleng: Sugavus vastavalt seina paksusele

Viimistlus ukseleht: naturaalne tamm, puidusüü horisontaalne, hall RAL9023

Ukse leng: mdf varvitud, hall RAL9023

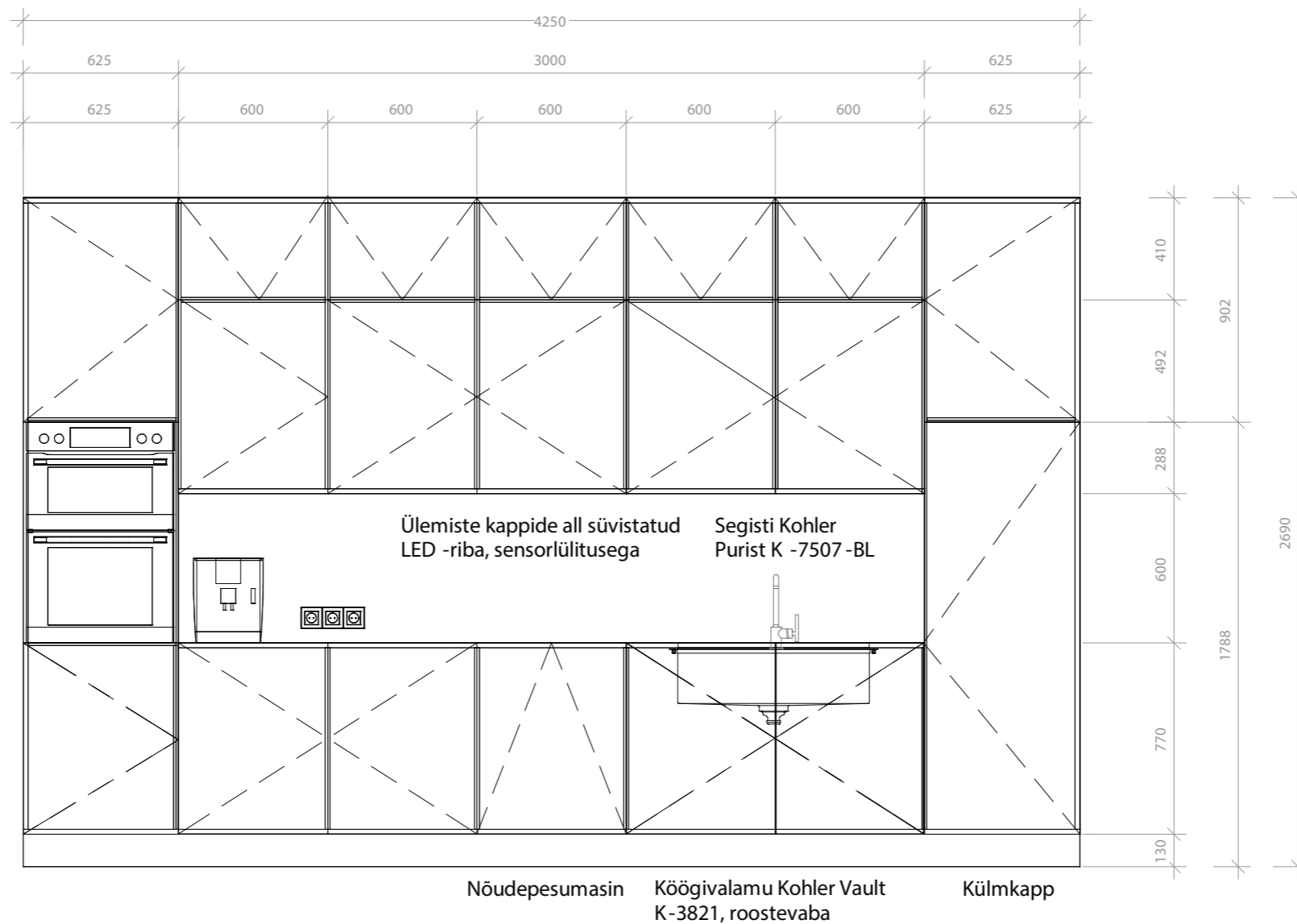
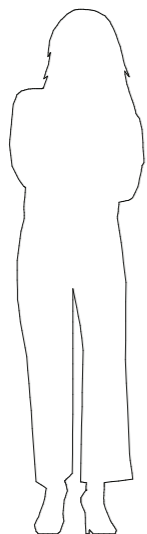
Lukk: must matt, Giro, kandliisel rosetil  
 Ukselink: must matt, Giro, kandliisel rosetil  
 Uksehinged: Peidetud hinged, kroomitud viimistlusega

Piirdeliistud: naturaalne tamm, puidusüü horisontaalne, hall RAL9023

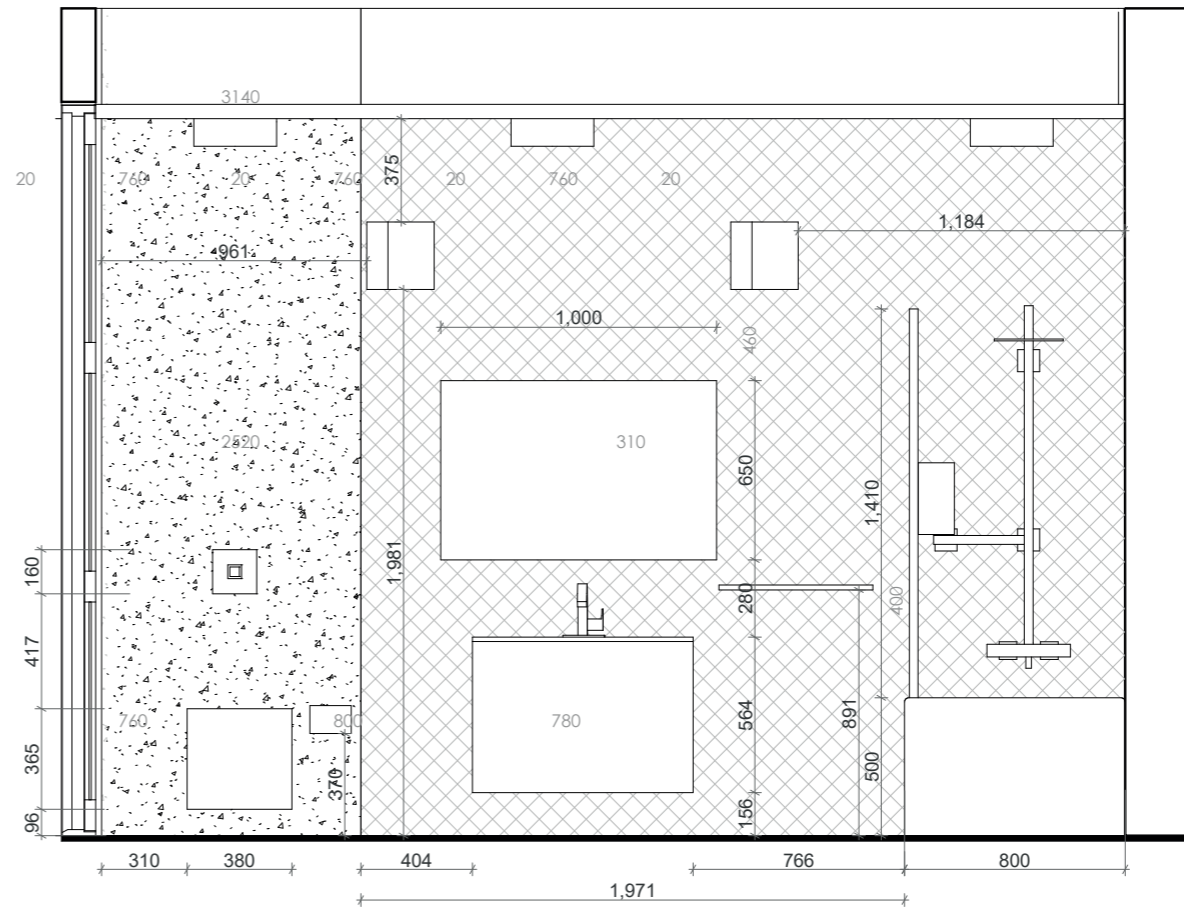
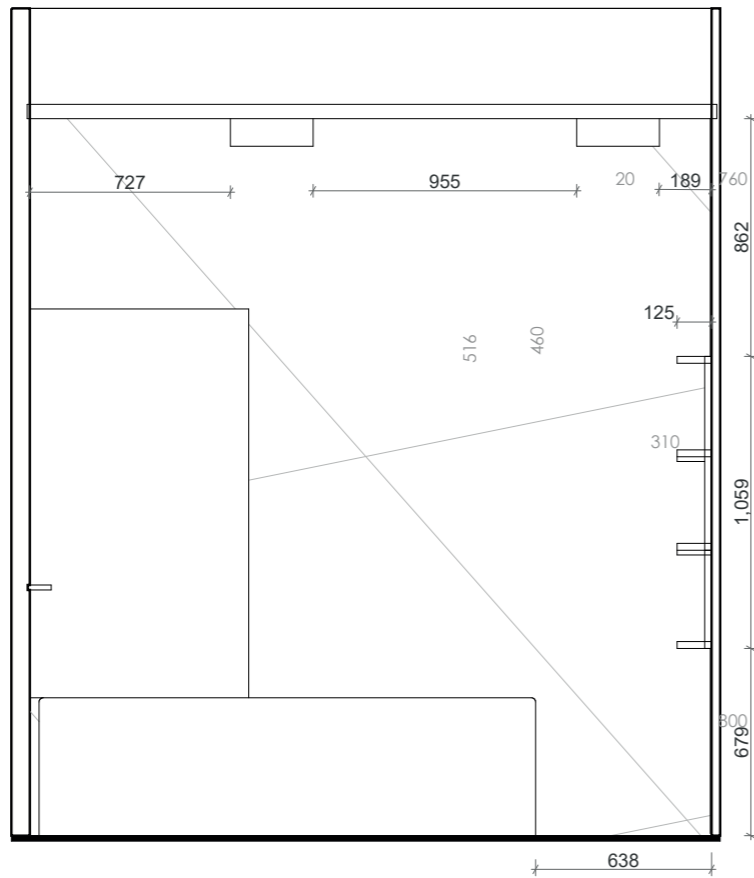


Siseuste spetsifikatsioonid

Kahekordne küpsetusahi,  
AEG DEB331010M



Eritellimusmööbli joonis



Vannitoa vaated

# Restoran & Baar Ogalik

## Sisearhitektuurne eskiisprojekt

Sisearhitektuurne projekteerimine III  
Juhendajad Juta Lember ja Maarja Valk-Falk  
Kevad 2020, 3.kursus

### Lähteülesanne

Kujundada mereäärsesse piirkonda restoran, mis asub kiiresti arenevas ja suure perspektiiviga arenduspiirkonnas - Tallinna Kuldse Miili tuiksoonel, aadressil Kalasadama 4, Tallinn.

### Kontseptsioon

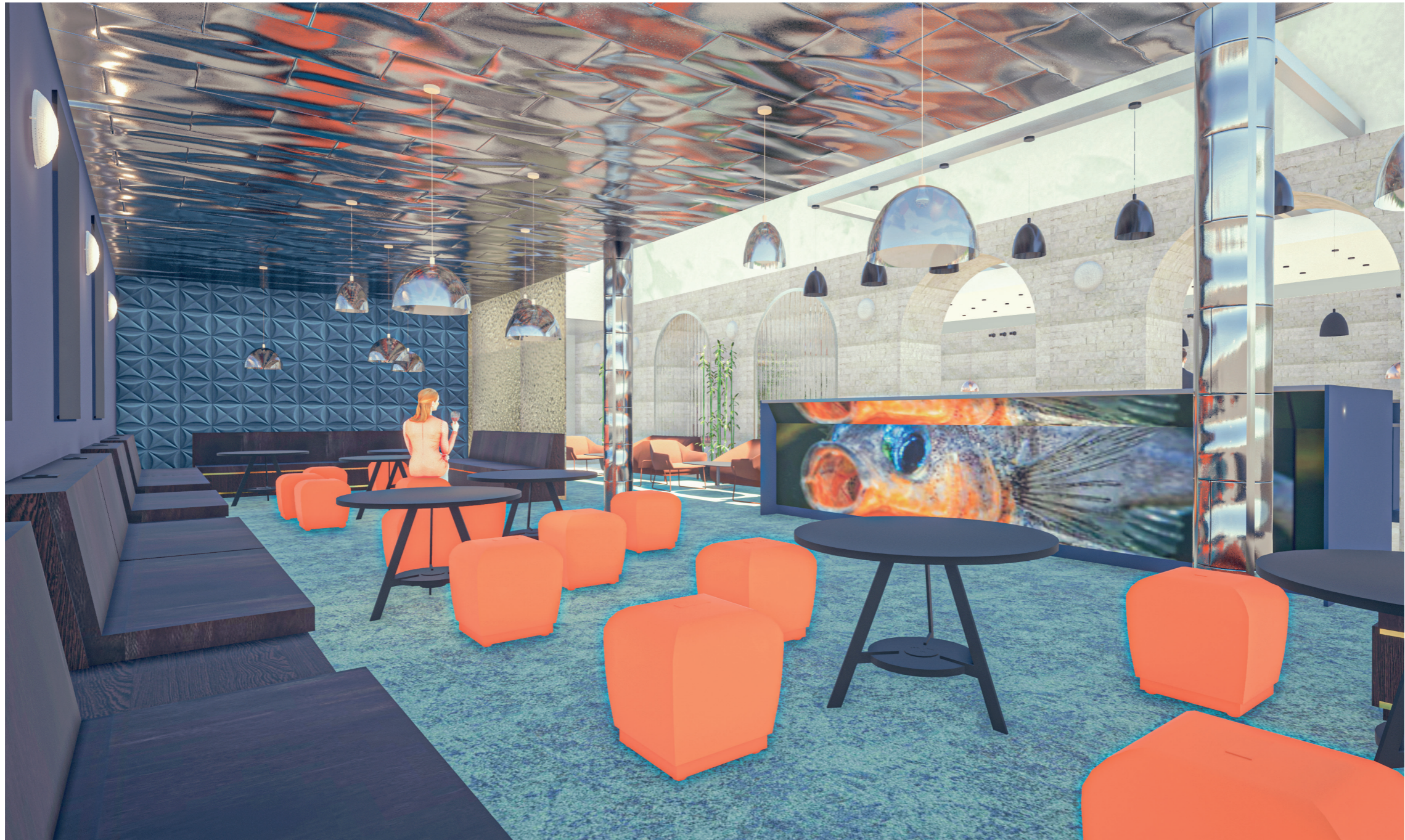
**Restoran & Baar Ogalik.** Kaalumisel olid ka rahvapärased nimed: Krepka ja Traks.

See on austusavaldus pisikesele kalakesele, keda meie oma toidulaual enamasti ei kohtagi, kuid kes on toiduks nii suurematele kaladele kui kanadele ja sigadele. Aitäh, Ogalik!

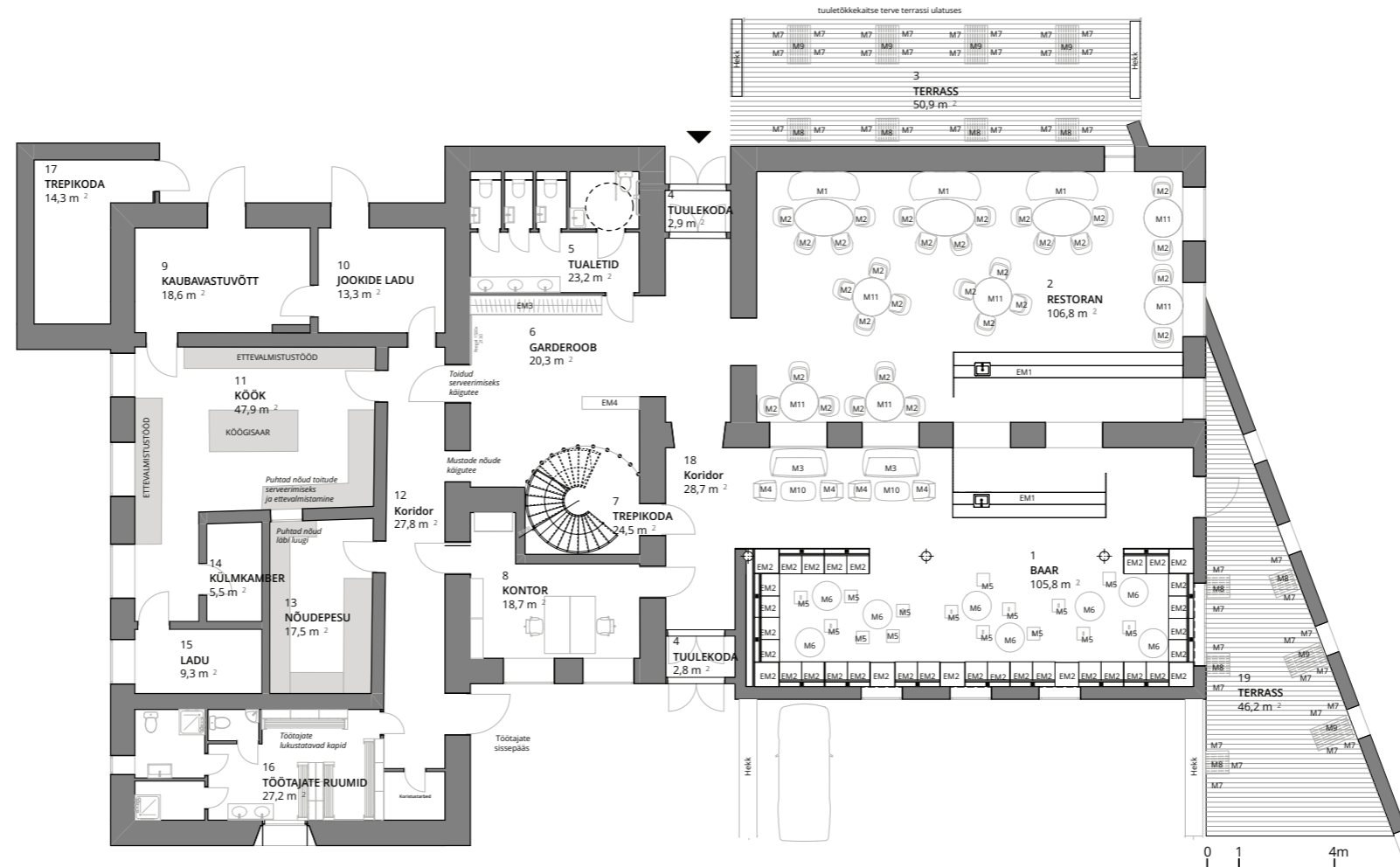
Mereäärne asukoht on kahtlemata avaldanud mõju ka restorani & baari sisearhitektuursetele lahendustele ja siseviimistluse valikule - siit ka vihjed veealusele maailmale. Nii nagu ogalik võib elada nii magevees kui merevees ning toitub väga mitmekülselt, pakub ka restoran Ogalik oma klientidele mitmekesisist toiduvalikut nii maalt kui merelt - põhiline, et tegu oleks eestimaise ja puhta toiduga.

**Ogaliku emane isend** on tagasihoidlik, kuid siiski elegantne - talle on pühendatud restorani osa. Siin on ülekaalus metalsed ja soojemad toonid.

**Perekeskne isane ogalik** on eriti võluv oma pulmarüüs – tähistamaks seda värvide mängu on talle pühendatud restorani baari osa. Baar on omakorda jaotatud kaheks osaks: arhitektuursetelt selgesti eristuv sumedam *lounge*'i pool, kus küllastajatel on võimalik aega veeta just Ogaliku baarile eritellimusel projekteeritud mooduldiivanil ning teisest küljest kõrge lae ning katuseaknaga osa, kus asub restoraniga ühenduses olev kahepoolne baarilett, mida kaunistab üheltpoolt isane Ogalik ja teiselt poolt emane isend.



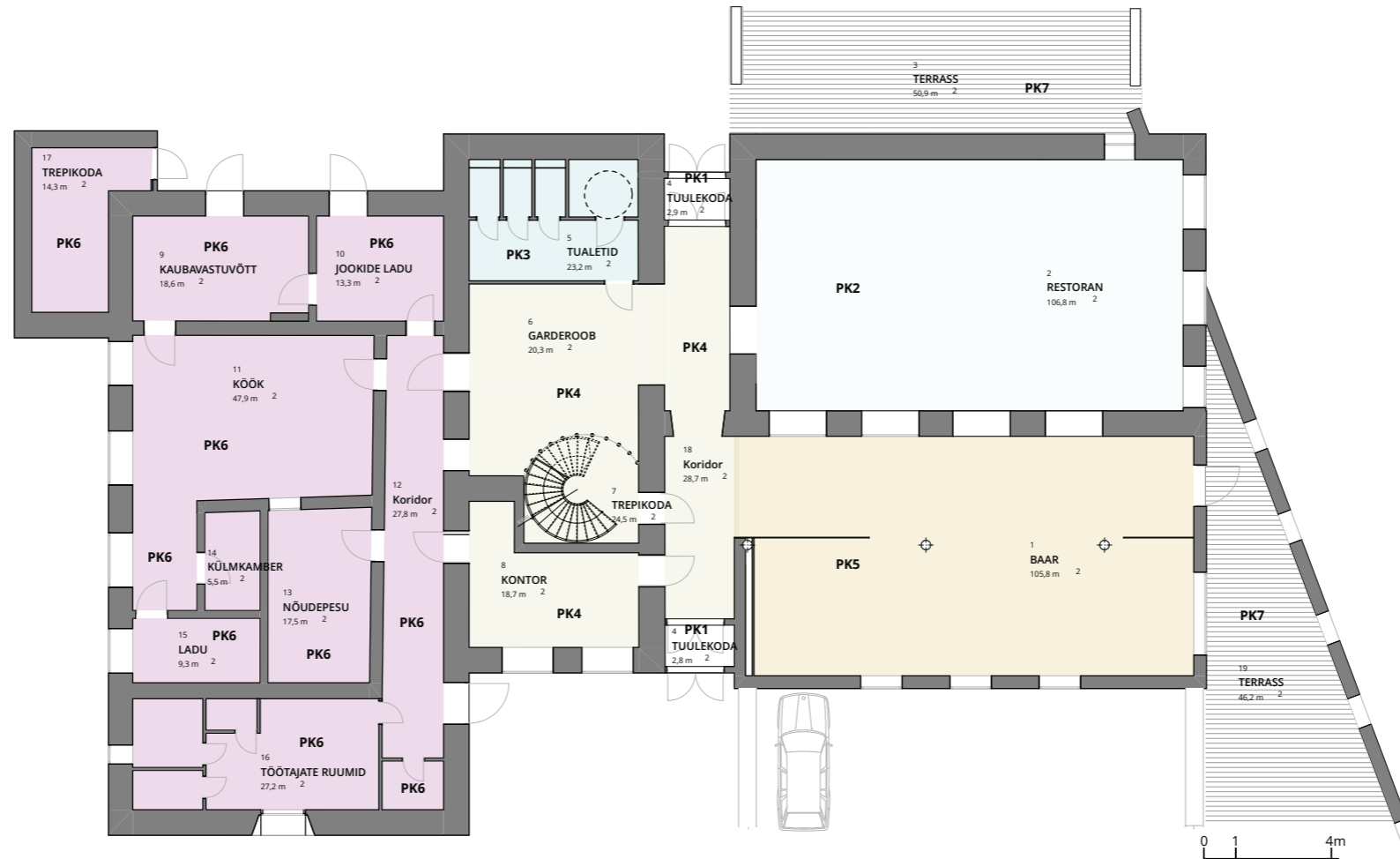
3d vaade - isase ogaliku baar



SISUSTUSE SPETSIFIKATSIOON

	<b>EM1 Kahepoolne baarilet</b> Disainer Annette Schultz		<b>M1 Diivan Palazzo Sofa</b> Kangas: Allover Mõõdud: 2240x960x830mm Tootja: Rubelli		<b>M4 Nido Lounge tool</b> Kollektsioon: Tierra Mõõdud: 650x730x730mm Disain: Rafa Garcia Tootja: Sancal		<b>M7 Ilmastikukindel Kaffe tool</b> Värv: Must Mõõdud: 550x510x810mm Tootja: Bla Station		<b>M10 Kohvilaud Bloom</b> Värv: Must Mõõdud: 1100x620x315mm Disainer: Magnus Long Tootja: Modus
	<b>EM2 Diivani moodul</b> Disainer Annette Schultz		<b>M2 Polsterdatud lounge'i tool</b> Tootekood: 560 Mõõdud: 780x650x660mm Disainerid: claesson koivisto rune Tootja: Capdell		<b>M5 Misto tumba</b> Värv: Oranž Mõõdud: 400x400x450 Disain: Olav Eldoy Tootja: Fora Form		<b>M8 Ilmastikukindel Kalmar laud</b> Värv: õlitatud tiigipuu Mõõdud: 720x720x699mm Disainer: Lars Gunnars Tootja: Nola		<b>M11 Söögilaud Balance</b> Värv: messing Mõõdud: 1200x1200x730mm Tootja: Arco
	<b>EM3 Garderoob esikusse</b> Disainer Annette Schultz		<b>M3 Diivan Sumo</b> Kollektsioon: Tierra Mõõdud: 1780x900x740mm Disain: Yonoh Tootja: Sancal		<b>M6 Barlowi kohvilaud</b> Viimistlus: Raven on maple (tumepruun) Mõõdud: 940x940x610mm Tootja: Meyer Wells		<b>M9 Ilmastikukindel Kalmar laud</b> Värv: õlitatud tiigipuu Mõõdud: 1200x720x699mm Disainer: Lars Gunnars Tootja: Nola		
	<b>EM4 Vastuvõulett</b> Disainer Annette Schultz								

Sisustusplan



PÖRANDAKATETE SPETSIFIKATSIOON

**PK1** Porivaip Coral Brush  
Pure stratos  
Tootekood: blue 5727  
9 mm  
Tootja: Forbo  
Tarnija: Floorin

**PK3** Tootekood: Fioranese I  
Cocci calce spaccato  
10mm  
Naturaalne viimistlus  
Libastumiskindluse klass R10  
Tootja: Fioranese Ceramica  
Tarnija: Floorin

**PK5** Flotex  
Calgary moss t590009  
5mm  
2 x 3000 mm  
Kasutusklass 33  
Tootja: Forbo  
Tarnija: Floorin

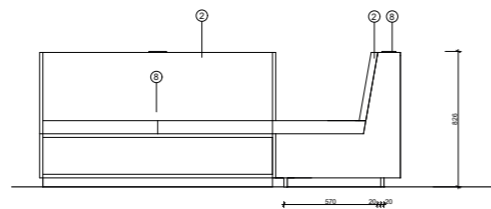
**PK7** Thermory Ash terrassilauad  
Profiil: D41  
20x 112mm  
Libastumiskindluse klass R9  
Tootja: Thermory

**PK2** Portselanpõrandaplaadid  
Tootenimi: SA Marmocrea Beige impero  
10mm  
Naturaalne viimistlus  
Libastumiskindluse klass R9  
Tootja: Ceramica Sant'Agostino  
Tarnija: Floorin

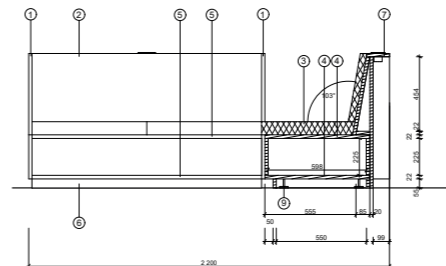
**PK4** LVT-plaadid Allura Material  
DR white sand 62488DR  
2,5mm  
500x500mm  
Libastumiskindluse klass R10  
Tootja: Forbo  
Tarnija: Floorin

**PK6** Granati Stromboli RAL7039  
8,4mm  
300 x 300mm  
Libastumiskindluse klass R9  
Tootja: Cipagres  
Tarnija: Floorin

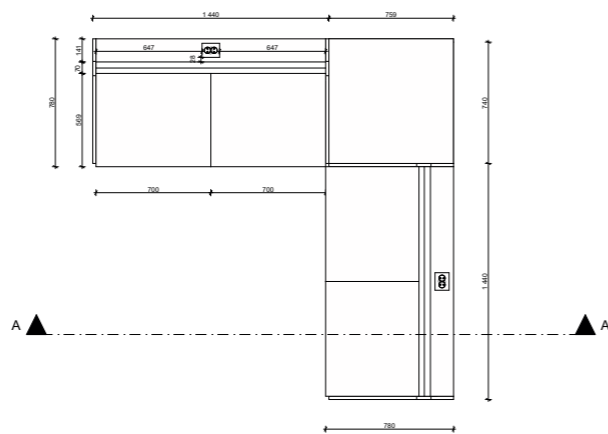
Põrandaplaan



EESTVAADE



LÕIGE A-A



PEALTVAADE



3D VAADE

Materjalide ja furnituuri kirjeldus

- |   |  |   |  |   |  |   |   |   |
|---|--|---|--|---|--|---|---|---|
| <br><b>1 Raamikatted</b><br>Kõrgsurvelaminaadiga pealstatud MDF plaat 20mm<br>Servakant ABS 2mm<br>Laminaat: Cognac Brown Sherman Oak<br>Tooteкод: H1344 ST32<br>Tootja: www.egger.com | <br><b>2 Seljatoe polster</b><br><b>Kattematerjal:</b><br>Mööblinahk Copenhagen dark brown, vahetatud pinnaga aniliinnahk<br>Tooteкод: 1100452<br>Tarnija: Nevotex Eesti OU<br><b>Poroloon:</b> HR poroloon, 40 mm<br>Porolooni tüüp täpsustatakse tootjaga | <br><b>3 Istumis padi</b><br><b>Kattematerjal:</b><br>Mööblinahk Copenhagen dark brown, vahetatud pinnaga aniliinnahk<br>Tooteкод: 1100452<br>Tarnija: Nevotex Eesti OU<br><b>Poroloon:</b> HR poroloon, 80 mm, Porolooni tüüp täpsustatakse tootjaga | <br><b>4 Konstruksiooni materjal</b><br>Must MDF, Fibrakuz MR Black (Umida Noir) 22mm<br>Tooteкод: 9259<br>Tarnija: AS Mass | <br><b>5 Illulist</b><br>Kattelist iselilmuv Arcansas, 2,2x38x900, poleeritud messing<br>Tooteкод: 645935<br>Tarnija: Bauhof | <br><b>6 Sokkel</b><br>Kõrgsurvelaminaadiga pealstatud MDF plaat 20mm<br>Servakant ABS 2mm<br>Laminaat: Cognac Brown Sherman Oak<br>Tooteкод: H1344 ST32<br>Tootja: www.egger.com | <br><b>7 Raamidetail</b><br>Kõrgsurvelaminaadiga pealstatud MDF plaat 20mm<br>Servakant ABS 2mm<br>Laminaat: Cognac Brown Sherman Oak<br>Tooteкод: H1344 ST32<br>Tootja: www.egger.com | <br><b>8 Pistikupesa laualambile või telefonilaadimiseks</b><br>Pistikupesa XP Vima 2-ne, maandusega, must<br>Raamiga, süvitatav pistikupesa maandusega. IP20.<br>Tarnija: Bauhaus | <br><b>9 Kõrgsreguleeritav sokli korrigeerija, Häfele Axilo, 100 mm</b><br>Reguleerimine mm 53 - 80<br>Kaandevõime 150kg/jalg<br>Tooteкод: 637.76.351<br>Tootja: Häfele<br>Tarnija: Mööblifurnitureur AS |
|---|--|---|--|---|--|---|---|---|

Eritellimusmööbli joonised





3d vaade - emase ogaliku restoran

# Arhitektuuribüroo Kolmnurk Arhitektid

## Sisearhitektuurne esitlusprojekt

Sisearhitektuurne projekteerimine IV  
Juhendaja Tiina Kesküla  
Sügis 2020, 4.kursus

### Lähteülesanne

Kujundada kaks erineva kontseptsiooniga sisearhitektuurset lahendust 19 töötajaga arhitektuuribüroole, mis asub Tallinnas Delta Plaza büroohoone 7. korrusel.

### Kontseptsioon

**Arhitektuuribüroo Kolmnurk Arhitektid kontor** on mõeldud tõsiseks tööks. Igal meeskonnal on oma kabinet, kontoris on mitmeid võimalusi väiksemate ja suuremate koosolekute pidamiseks. Kõikidel töötajatel oma kindel töölaud, ettevõtte omanikul eraldi kabinet, vastuvõtus ootab külalisi büroojuht/projektijuht. Töötajatel on võimalus kasutada kööki ning vajadusel käia duši all.



Arhitektuuribüroo Kolmnurk Arhitektid

**Kolmnurk Arhitektid**  
**Büroo kogu pindala 422,6 m<sup>2</sup>**

Kollektiivi paiknemine

**Kabinet 1 - 38,8 m<sup>2</sup>**

- 1- 3D visualiseerija
- 2- arhitekt
- 3- nooemarhitekt
- 4- nooemarhitekt
- 5- arhitekt
- 6- juhtiv arhitekt

**Kabinet 2 - 20,1 m<sup>2</sup>**

- 7- juhtiv sisearhitekt
- 8- sisearhitekt
- 9- sisearhitekt

**Kabinet 3 - 20,0 m<sup>2</sup>**

- 10- ehitusinsener
- 11- ehitusinsener

**Juhataja kabinet - 19,8 m<sup>2</sup>**

- 12- juhataja/omanik

**Kabinet 5 - 22,9 m<sup>2</sup>**

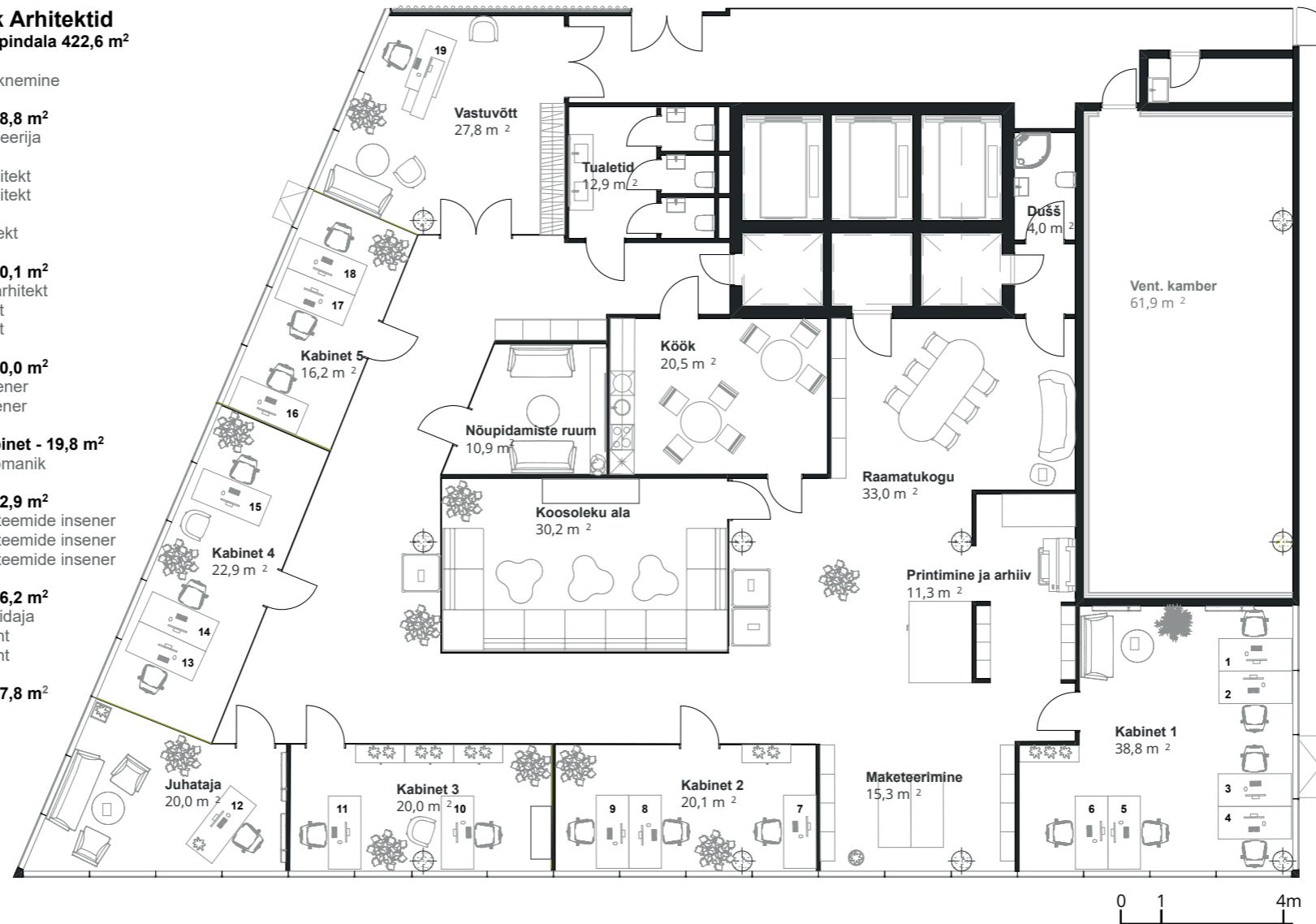
- 13- tehnosüsteemide insener
- 14- tehnosüsteemide insener
- 15- tehnosüsteemide insener

**Kabinet 6 - 16,2 m<sup>2</sup>**

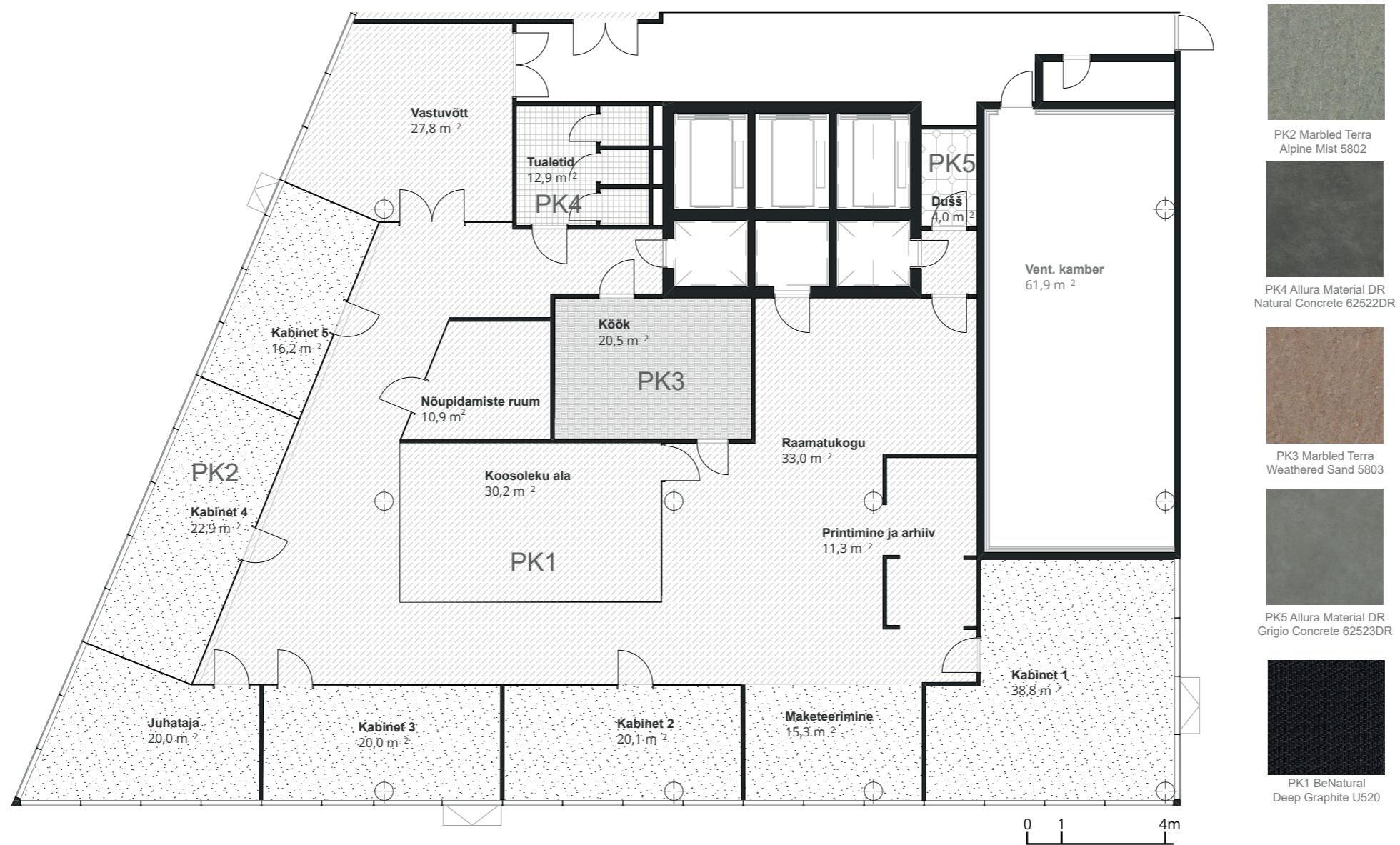
- 16- raamatupidaja
- 17- projektijuht
- 18- projektijuht

**Vastuvõtt - 27,8 m<sup>2</sup>**

- 19-büroojuht



Põhiplaan koos sisustusplaaniga



- 

PK2 Marbled Terra  
Alpine Mist 5802
- 

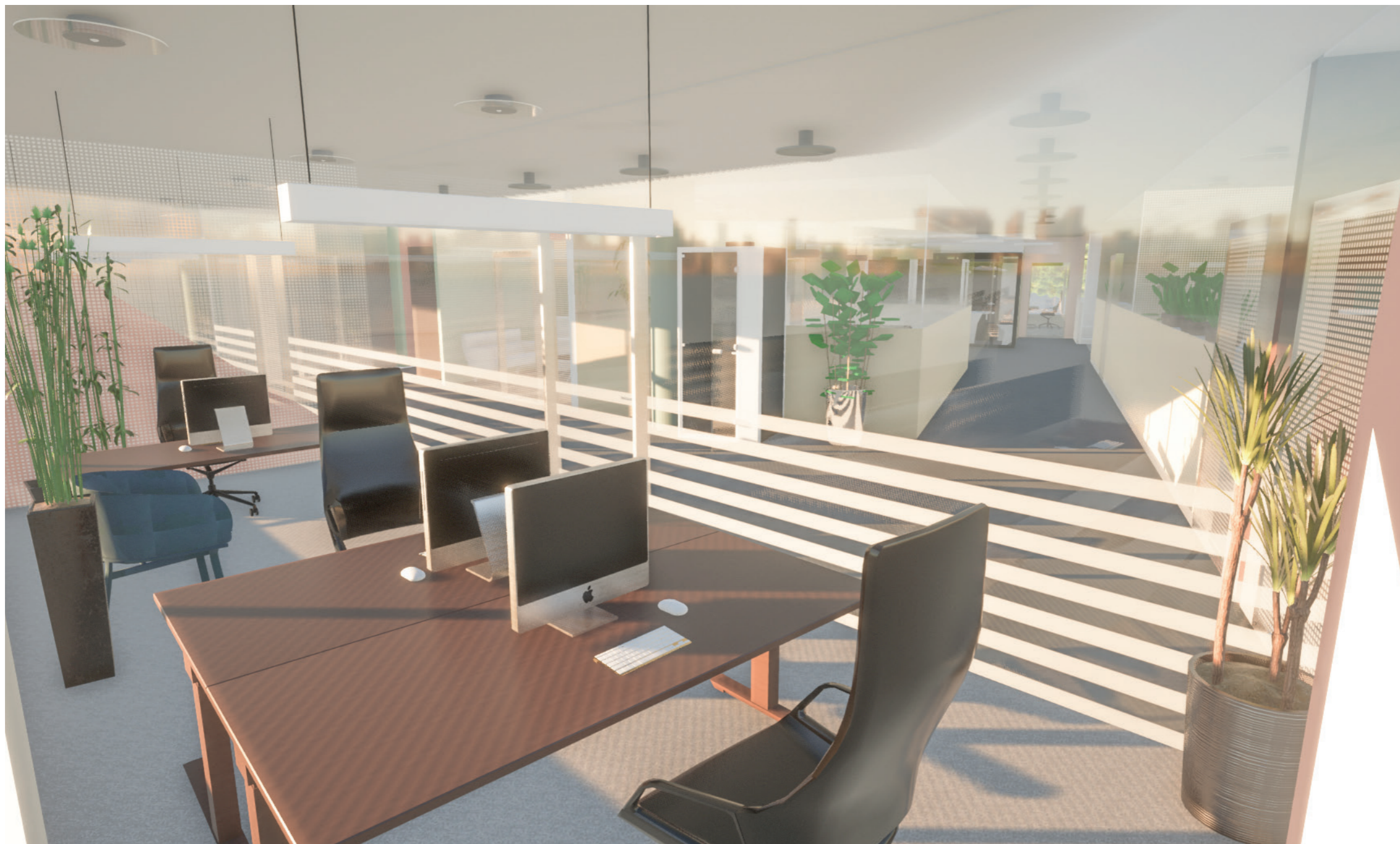
PK4 Allura Material DR  
Natural Concrete 62522DR
- 

PK3 Marbled Terra  
Weathered Sand 5803
- 

PK5 Allura Material DR  
Grigio Concrete 62523DR
- 

PK1 BeNatural  
Deep Graphite U520

Põrandaplaan



3d vaade - tööruum



3d vaade - juhataja kabinet



3d vaade - avatud kontor

# Arhitektuuribüroo Minu Hoov

## Sisearhitektuurne esitlusprojekt

Sisearhitektuurne projekteerimine IV  
Juhendaja Tiina Kesküla  
Sügis 2020, 4.kursus

### Kontseptsioon

**Arhitektuuribüroo HOOV kontori** kontseptsioon „Minu hoov“ hõlmab endas küll traditsioonilise kontori elemente - on olemas ergonoomilised töölauad ja toolid, olmeruumid ja vajalikud nurgakesed koosolekute pidamiseks või nt eraldi ruum maketi ehitamiseks, printeriruum jms, kuid peamiseks eesmärgiks on lasta kontoris viibijail tunda end vabalt - just nagu oma koduhoovis.

Seetõttu ei ole töötajatele määratud konkreetseid töökohti, vaid igaühel on võimalik endale sobiv koht ise leida. Meeldivaks ajaviite kohaks on nn terrass/ väliköök, leidub mitmeid kohti nõ. puu all, kus on võimalik puhata ning kolleegiga juttu rääkida. Mõnikord võib tööpäev pikaks venida, siis on võimalik „tree house“ naril üks kosutav uinak teha. „Minu hoovist“ ei puudu ka elusloodus – kanaarilind puuris, kontorikoer Jack ja rohkelt taimi. Mõned linnud on leidnud oma koha Umat Yamaci poolt disainitud lampidel või esindatud hoopis läbi Maria Rästa loominguga (taburet TIBU) ning osad „puud“ täidavad ka põrandalambi funktsiooni.



Arhitektuuribüroo HOOV

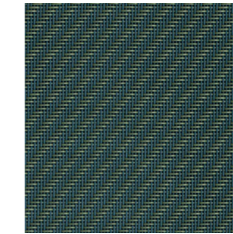


## Minu Hoov

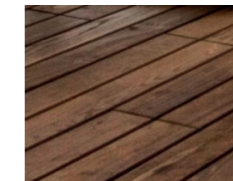
Büroo kogu pindala 370,7 m<sup>2</sup>

Markeeritud büroo olulisemad alad

1. Aiaäärne ehk vastuvõtt - 40,8 m<sup>2</sup>
2. Töomesilaste tööala - 94,8 m<sup>2</sup>
3. Pimipuu alune salanurk linnulaulu nautimiseks - 7,2 m<sup>2</sup>
4. Töökoda ehk maketiruum - 7,5 m<sup>2</sup>
5. Aia Lounge - 20,7 m<sup>2</sup>
6. Eriti tähtsa jutu kuur - 5,1 m<sup>2</sup>
7. Väliköök ehk terrass - 34,9 m<sup>2</sup>
8. Printimisruum - 11,6 m<sup>2</sup>
9. Planguhoov lastele ja lapsemeelsetele - 17,3 m<sup>2</sup>
10. Õunapuu alune nurgake salajutuks - 16,7 m<sup>2</sup>
11. Lebola ehk Treehouse narivoodid tukastamiseks - 16,6 m<sup>2</sup>
12. Vannituba ja tualett - 7,6 m<sup>2</sup>
13. Tööriistakuur ehk koduhoid - 7,6 m<sup>2</sup>
14. Tualetid - 6,0 m<sup>2</sup>



PK1 BEOPTIC  
Spectral Green U539



PK2 Thermory  
Termostöödeldud  
terrassilauad



PK3 SA FUN  
Fun Play 02  
Portselanplaadid



Põhiplaan koos põranda- ja sisustusplaaniga



3d vaade - fuajee



3d vaade - puhkenurk



3d vaade - avatud kontor



3d vaade - lastenurk, eritellimusmööbel/dekoratiivsein

# Tallind - Tallinna linnu avastuskeskus

## Sisearhitektuurne eskiisprojekt

Sisearhitektuurne projekteerimine V  
Juhendaja Pille Lausmäe-Lööke  
Kevad 2022, 4.kursus

### Lähteülesanne

Tutvustada Tallinna atraktiivse sihtkohana nii sise- kui välisküllastajatele, luues selge ja eristuv kontseptsioon.

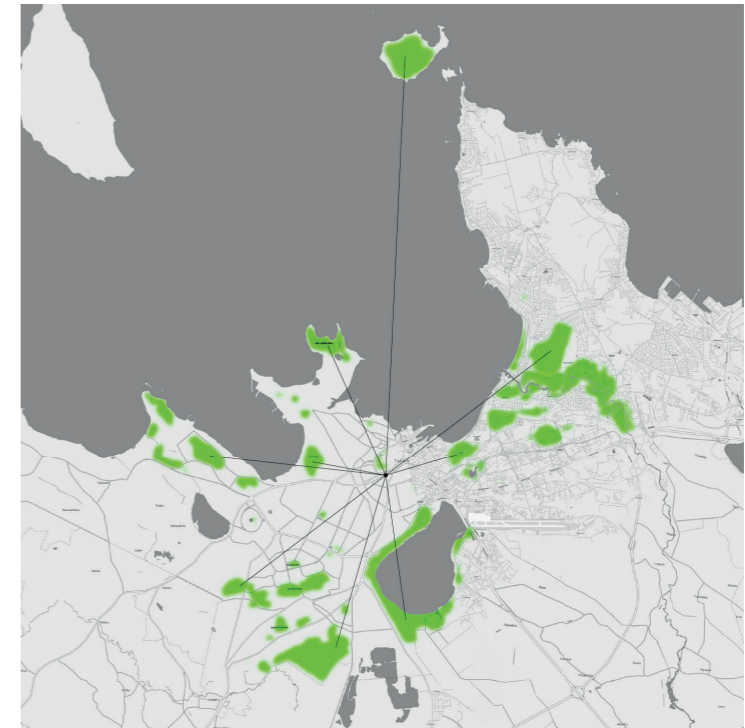
### Kontseptsioon

Kui muidu seostub Tallinn oma küllastajatele pigem linnalise keskkonnaga, kus on huvitav jalutada ringi vanalinnas, veeta aega kohvikutes ja restoranides, küllastada muuseume jms, siis vähesed mõtlevad Tallinnast kui loodusturismi sihtkohast.

Arvestades linna rohealade arvukust ning linnuliikide muljetavaldavat mitmekesisust, on loodava avastuskeskuse eesmärgiks tutvustada Tallinna hoopis teisest küljest - liigirohke linnulinnana, mis on ligitõmbav nii eri vanuses loodussõpradele, fotograafidele kui ornitoloogidele. Sellest ka avastuskeskuse nimi TALLIND.

Tallinna loodusalasid, mida tasub linnuvaatluse eesmärgil küllastada on mitmeid: eelkõige Paljassaare poolsaar, mis suures osas kuulub üleeuroopalise tähtsusega Natura 2000 võrgustikku, Astangu, Aegna saar, Kadrioru park, Maarjamäe, Nõmme-Mustamäe, Pääsküla raba, Pirita jõeorg, Rocca al Mare ning Tallinna vanalinna roheline ring. Nimetatud rohealad on olnud inspiratsiooniks ka TALLIND linnu avastuskeskuse ruumikontseptsiooni puhul.

Avastuskeskus TALLIND asub aadressil Vabaduse väljak 7. Hoone on projekteerinud tuntud arhitekt Robert Natus. Väärrika ajalooaga hoones jagab linnu avastuskeskus ruume Linnakantseleiga. Asukoht on igati sobilik kuivõrd avastuskeskus asub Tallinna rohealade suhtes mõistlikus kauguses ning lähimasse rohealasse, vanalinna rohelist ringi, jõuab jaluades paari minutiga.

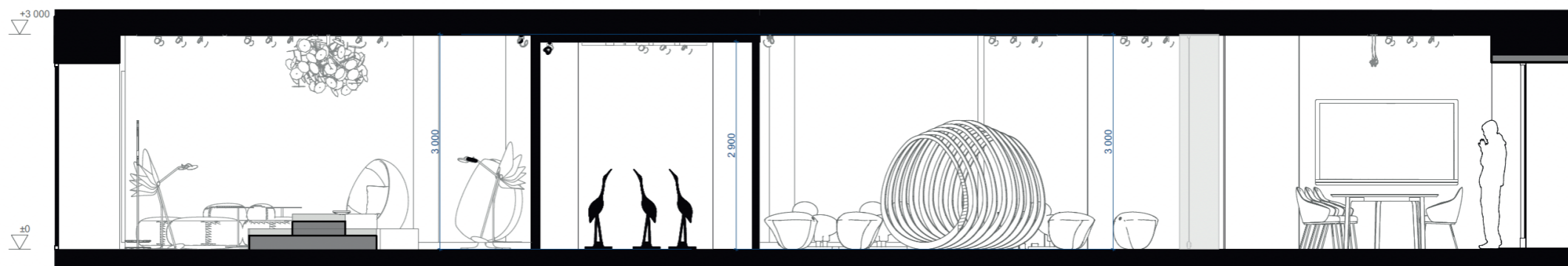


Tallinna rohealad



3d vaade - „Kadriorg” puhke- ja mänguala

LÖIGE A-A

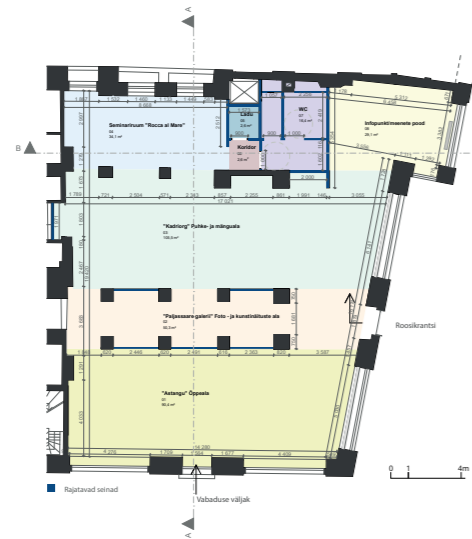


LÖIGE B-B



Lõiked





Põhiplaan

PÕHIPLAAN EHTUSLIKE MUUDATUSTEGA

Tallinn Avastuskeskuse eesmärgiks on tekitada huvi Tallinna rohelisele elavale või peatavale linnale vastu ning näidata, et Tallinn pole peigat ja väike linnaline keskkond, vaid sin on võimalik ka looduskeskkonda. Avastuskeskuse avastab muuvalgu, pakudes erinevaid loomemaisi vaba aja veetmise

Sisenedes vabadesse väljaku pooltest uksest leiab külastaja end „Atangus“ nimelise õppemajas, kus entellilisele võimendusele muundamata võimenduse „Atangus“ on võimalik uurida ja saada infot Tallinna rohelistest ja linnade kohta, kuidas linnade, vabade videolinnade jms.

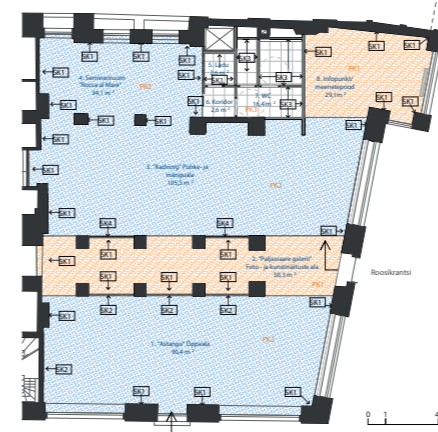
Edasi liikudes jõuab külastaja „Paljasaare galeriis“, kus on võimalik nautida linnamaisi foto- ja kunstnäitusi. Ruumi looge kaunistavad linnu ja loomade kujundid veetavalt.

1. Õppeala „Atangus“
2. Foto- ja kunstnäitusala „Paljasaare galeriis“
3. Puhke- ja mänguala „Kadrioru“
4. Seminariruum „Rocca al Mare“
5. Lada
6. Koridor
7. WC
8. Infopunkti/teenete pood

„Kadrioru“ puhke- ja mänguala on võimalik puhata ja, oodates kohutuid gruppidega ning väikemaisi külastajate lühiajaliseks vabanduseks „Kadrioru“ ringi vaba aega laste mänguruumis.

Seminariruum „Rocca al Mare“ pakub koosolekute ja väikemaisi ürituste läbiviimise võimalusi.

Olemas on ka meenete pood/infopunkt, kust on võimalik saada vahetus infot avastuskeskuse tööajast ning soetada linnamaisi näidiseid, T-särke, pannakaid jms. huvipakkuvaid. Ruumi asuvad entellilisele muundamata veetavalt ning infot Wavy.

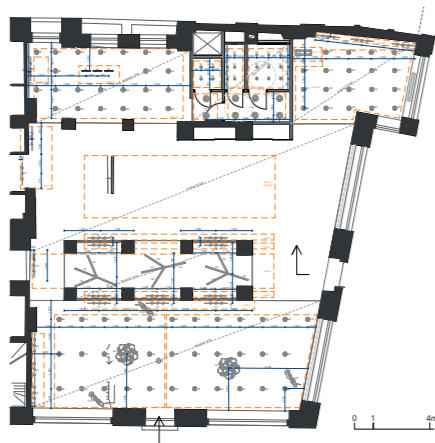


Viimistlusplaan

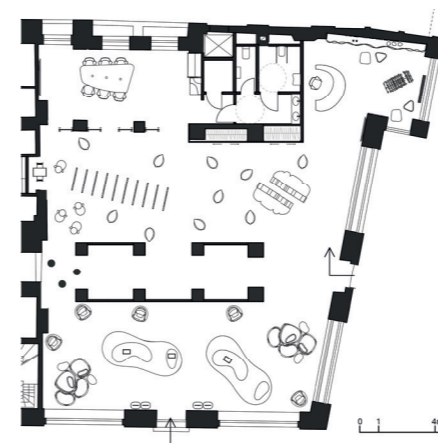
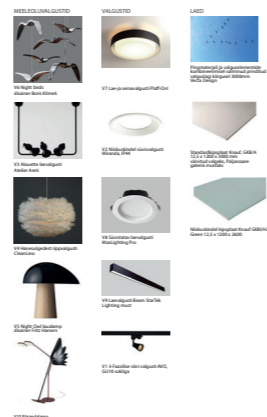
SEINAKATTED



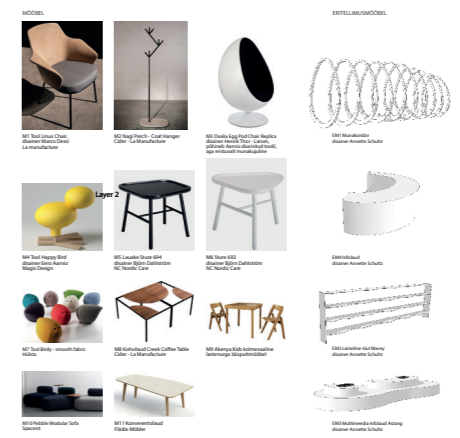
PÕRANDAKATTED

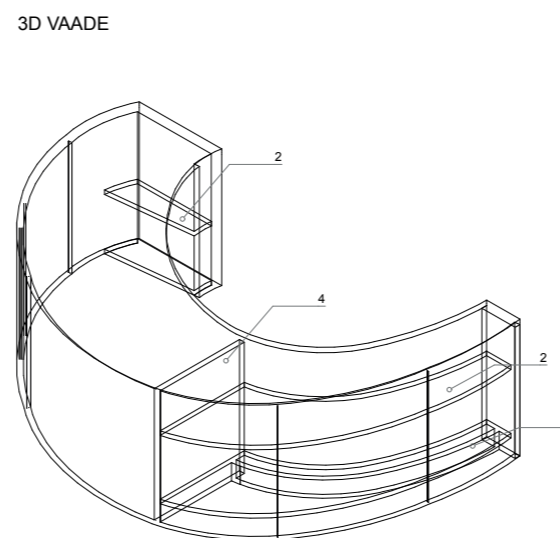
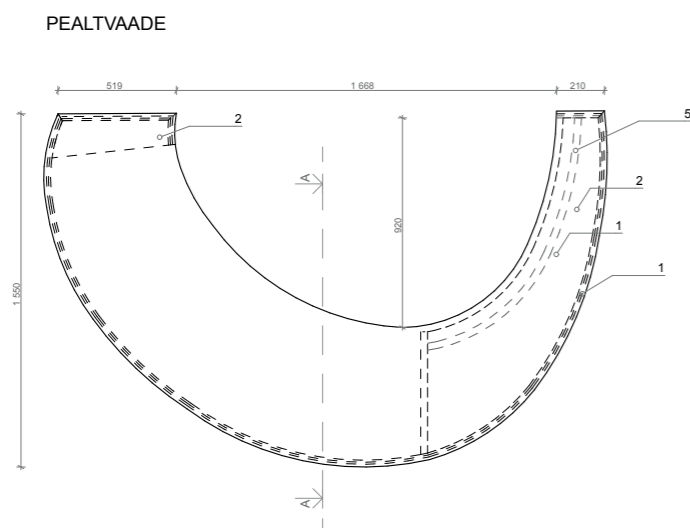
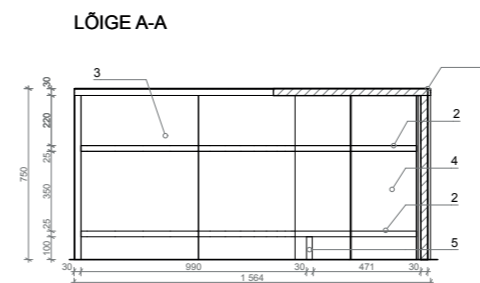
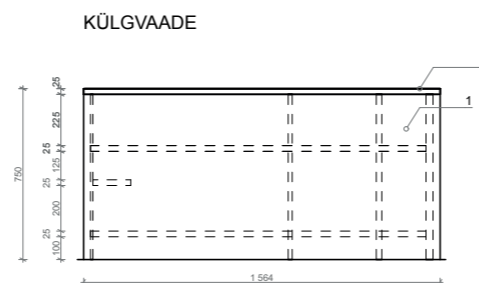
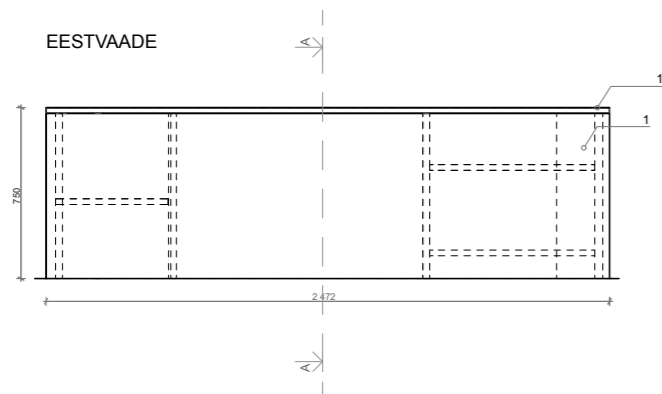


Valgustusplaan



Mööbliplaan





MATERJALID

1. Fassaad ja leti pealmine pind - komposiitmaterjal "Staron", toon "Pebble Swan" painduval MDF paneelil. 12 mm/9 mm/9 mm
2. Riiulid - lihvitud ja värvitud MDF plaat 25 mm
3. Värvitud sisesein, painduval MDF paneelil 9mm
4. Tugisein - lihvitud, värvitud MDF plaat 30 mm
5. Sokkel - painduval MDF paneelil 10 mm/10 mm/10 mm



Komposiitmaterjal "Staron" toon "Pebble Swan"



Valgeks värvitud MDF plaat toon Titanium White



Painduv MDF paneel

Joonised - eritellimusmööbel



3d vaade - infopunkt, meenete pood



3d vaade - „Astangu” õppeala



3d vaade - „Paljassaare galerii” foto- ja kunstinäituste ala



Mööbel

# Nagi Minimal

Mööbli projekteerimine I

Juhendajad Maarja Valk-Falk ja Avo Trigel  
Kevad 2020, 3.kursus

Lähteülesanne

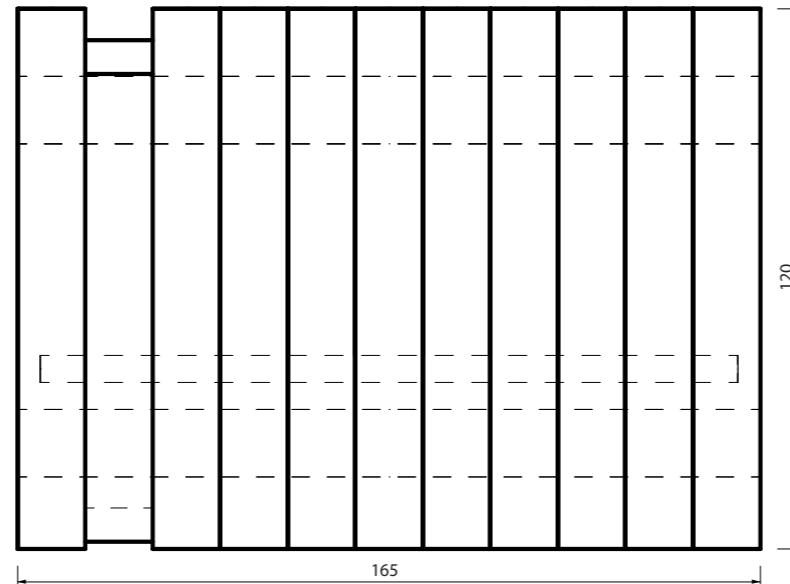
Mõtestada nagi funktsioon ning projekteerida  
praktiline toode.

Kontseptsioon

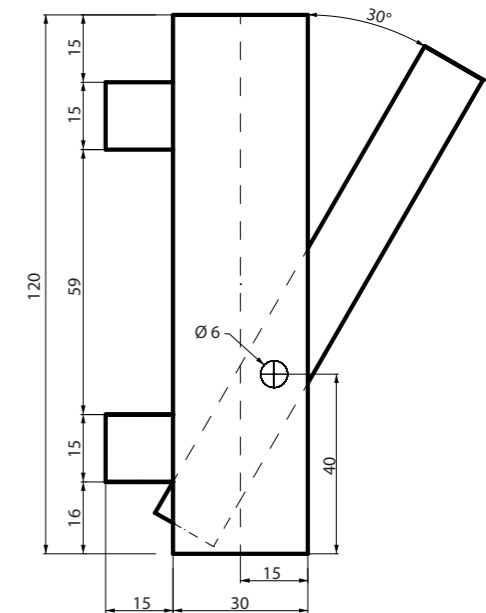
Lihtsa vormiga puidust nagi, mida saab avada ja  
sulgeda vastavalt vajadusele.

Materjalid

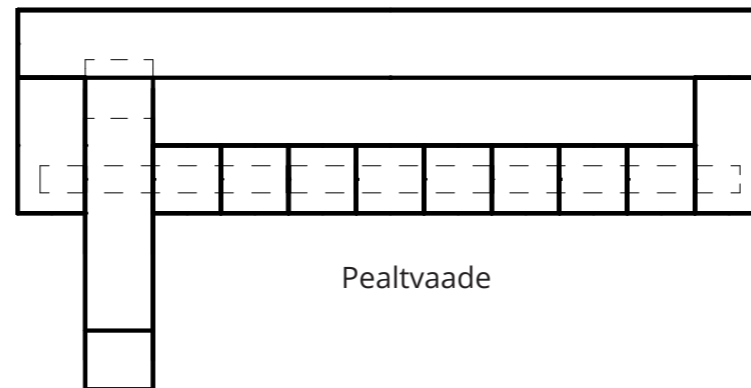
Puit, keermelatt  $\varnothing 6$  mm



Eestvaade



Külgvaade



Pealtvaade

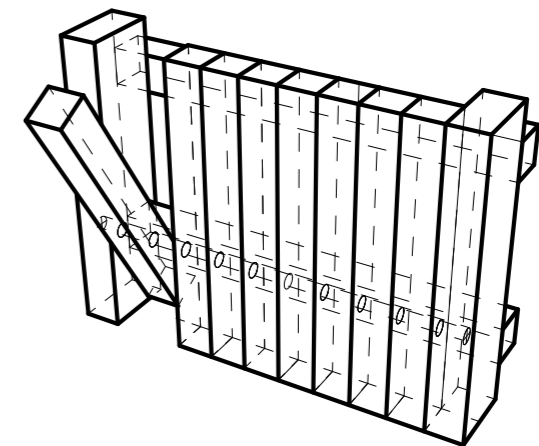






Foto - nagi prototüüp

# Tool Missaka

## Mööbli projekteerimine II

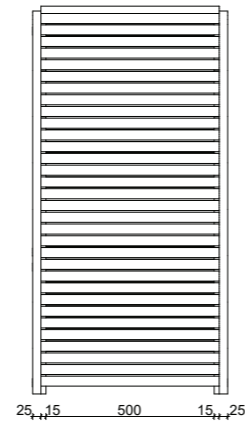
Juhendajad Elmet Treier ja Mihkel Arold  
Sügis 2020, 4.kursus

### Lähteülesanne

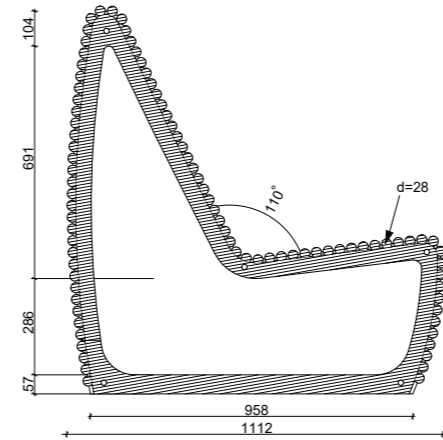
Projekteerida tool, mis kaitseb seljatagust külma kevadise tuule eest.  
Tool peaks olema hooajaks kergesti kokkupandav.

### Kontseptsioon

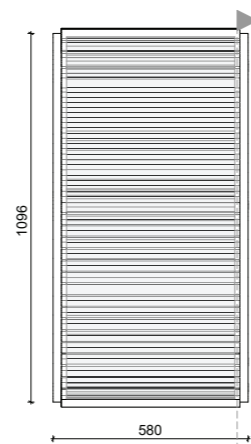
Lihtsa ja jõulise disainiga välitool Missaka sobib kasutamiseks varakevadest hilissügiseni. Tuulekaitsega tooli kokkupanek on hõlbus. Missaka disainis on kasutatud keskkonnasõbralikke materjale: puit, metall, ilmastikukindel kangas, viimistlemisel kasutatakse taimsetel õlidel põhinevat välisõli tootjalt Lobasol.



Eestvaade



Lõige



Pealtvaade



Töömakett

### Materjalid



**Istumisosa ja seljatoe viimistlus**  
Puit kaetakse välisõliga Lobasol Deck & Teak  
Värvitoon - Bangkirai Tume  
Tootja: Lobasol  
Tarnija: Põrandastuudio/Linnusilm OÜ



**Raami viimistlus**  
Puit kaetakse välisõliga Lobasol Deck & Teak  
Värvitoon - läbipaistev  
Tootja: Lobasol  
Tarnija: Põrandastuudio/Linnusilm OÜ



**Loxx trucid kanga kinnitamiseks tooli raamile**  
10 mm, roostevaba terasest  
Tootekood: 22488682  
Tootja: Loxx  
Tarnija: Bauhaus



**Istumisosa ja seljatoe tagune kangas**  
Phifertex® PVC/Olefin Blends  
Tuule- ja vihmakindel olefiini ja polüestri segust, vastupidav välimööbli kangas  
Tarnija: Phifer.com



**Keermelatid ja katteks ning distantsiks toru**  
Keermelatt M8 X 1000 MM, A2, DIN975  
Tarnija: Bauhaus  
Peale läheb 10mm roostevaba terasest ümartoru



**Istumisosa ja seljatugi**  
Ümmargune hõvellaud 28x28x2800  
Tootekood: 000051384981  
Tarnija: K-rauta



**Raami materjal**  
Liimpuit TAMM sõrmjätk B/C, paksus 40mm  
Tootekood 10970  
Tarnija: mass.ee



**Keermemuhv kraega M8x12x15S**  
Tootekood: 66-05010508012  
Tootja: HJ Fasteners  
Tarnija: Hammerjack OÜ



Foto - tooli prototüüp

# ULEI Sillamäel

## Ideeprojekt

Mööbli projekteerimine III  
Juhendaja Maarja Valk-Falk  
Kevad 2023, 4.kursus

## Lähteülesanne

**Projekti eesmärk– Sillamäe Huvi- ja Noortekeskuse “Ulei” 70-aasta juubeli puhul, territooriumi ümberkujundamine.**

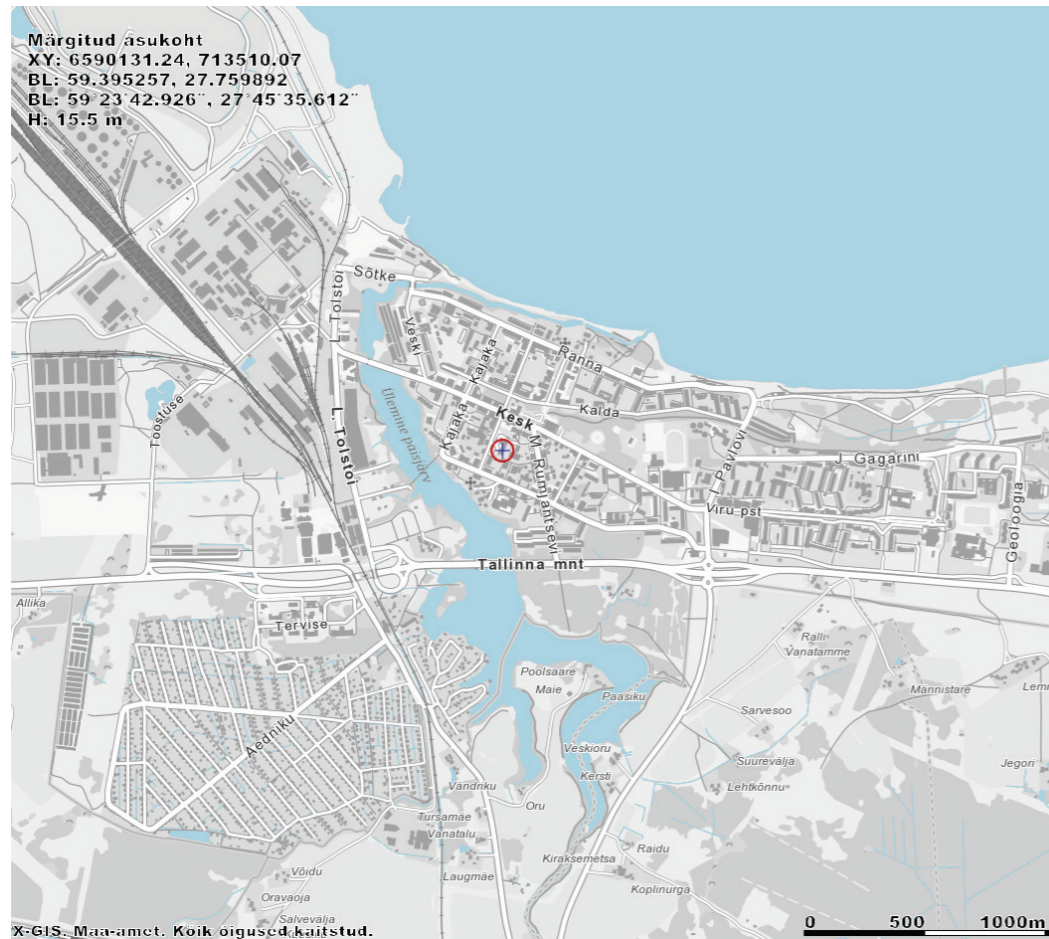
**Kasutajad** – Lapsed, noored, täiskasvanud, eakad ehk inimesed vanuses 4-70 aastat. Emad lastega, puhkeala külastajad, ürituste külastajad, noortekeskuse ja huvikooli huviringide külastajad.

**Ala funktsioon/ülesanne** – Ooteala vanematele, kelle lapsed käivad noortekeskuses või huvikoolis, hetkel on selleks paigaldatud ehitise ees olevad pingid. Ehitise ees pargitakse lastekärusid ja jalgrattaid. Aeg-ajalt kasutatakse territooriumi ürituste, teatevõistluste korraldamiseks, paigaldatakse ajutisi lavasid. Hoone esist kasutatakse ürituste raames töötubade ja erinevate atraktsioonide korraldamiseks. Hoone taga on puhkeala, laste mänguplats ja liivakastid. Ka tagahoovis korraldatakse suviseid üritusi.

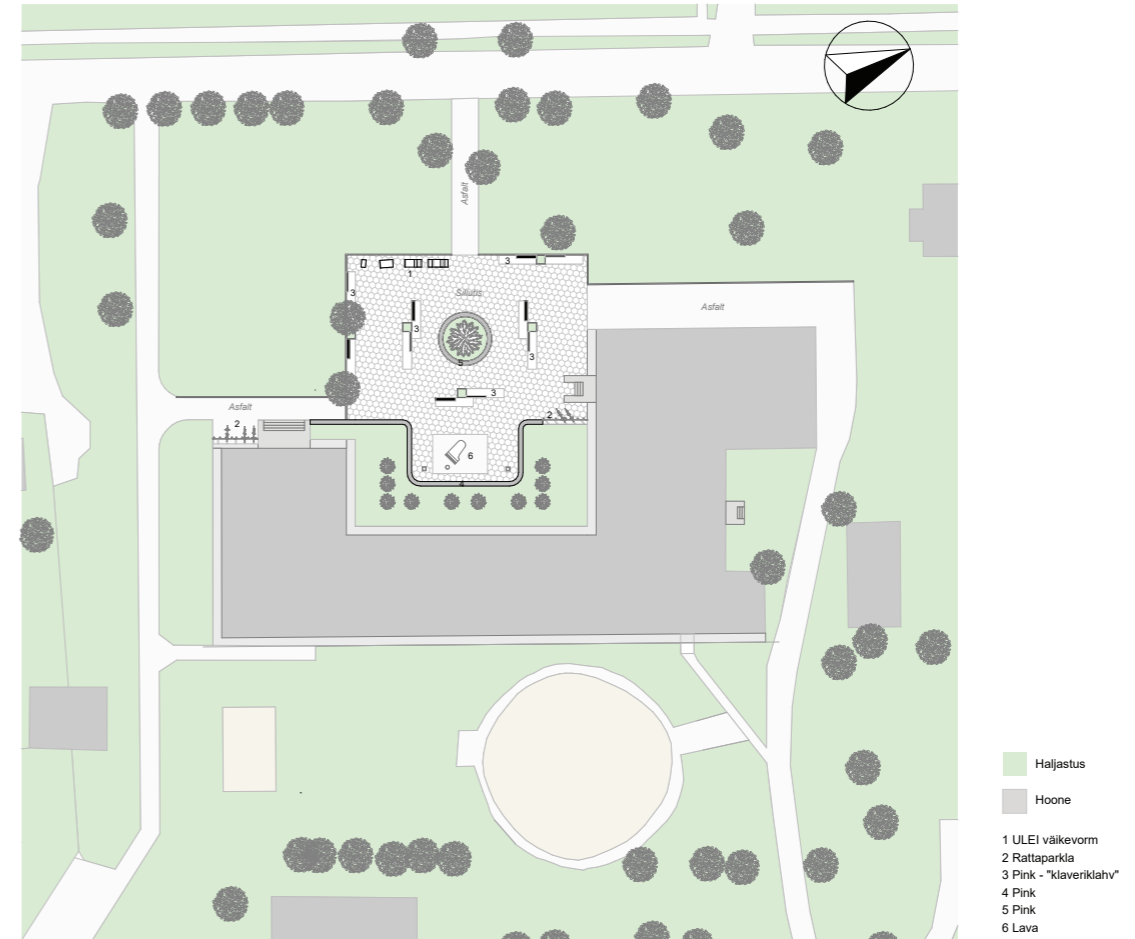


Muruala on võimalik kasutada erinevate ürituste korraldamiseks. Üldiselt ongi „Ulei“ territoorium puhkamiseks ja vabaaja veetmiseks. Ala tulekski ümberkujundada kohaks, kus noored tahavad kohtuda ja koos aega veeta.

**Territooriumi eripärad, millega tuleb arvestada** – otseselt olulisi objekte territooriumil ei ole, peale haljastuse (puud jne). Linnaosa, kuhu kuulub noortekeskus „Ulei“ on arhitektuuriline mälestis „50-aastate ansambel“, mis on UNESCO valve all. Sellest tulenevalt disaini/kujunduse planeerimisel on väga oluline säilitada tolleaegset stilistikat.



Asukoht



Asendiplaan

Kontseptsioon

### **ULEI - ELU - ILU**

Sillamäe Huvi- ja Noortekeskus ULEI on üheks esimeseks kohaks noorele, kus **luua ilu** ja avastada maailma väljaspool kooli või oma kodu. See on koht **eneseväljenduseks ja elurõõmuks**. Noored on iga kogukonna tulevik ja uhkus. Noore inimese saavutused väljaspool formaalõpet loovad tugeva aluse enesekindla ja huvitava isiksuse kujunemisele.

Keskuse küllastajateks ja noortekeskuse territooriumi kasutajateks ei ole vaid noored, õigupoolest on **kasutajateks kõik alates mudilastest kuni eakateni**. Seetõttu on keskuse ette planeeritud korrastatud õueala/park, kus vanemad saavad oodata oma huviringides käivaid lapsi ning noored ja eakad vaba aega veeta – mängides lauatennist, malet, koroonat vms või lugedes raamatuid.

**Pargipingid on inspireeritud muusikast ja klaverist** – ühest küljest on muusikal oluline roll keskuse argielus, teisest küljest tuletavad vaoshoitud klaveriklahvid armastatud helilooja Pjotr Tšaikovski visiiti Sillamäele.

Väljendamaks **nooruslikku uljust, elujaatavust ja armastust ilu vastu**, on keskuse õuele planeeritud kaugele nähtav väikevorm, mis võiks tekitada huvi ka majas sees toimuva suhtes ja meelitada ligi uusi õpilasi.

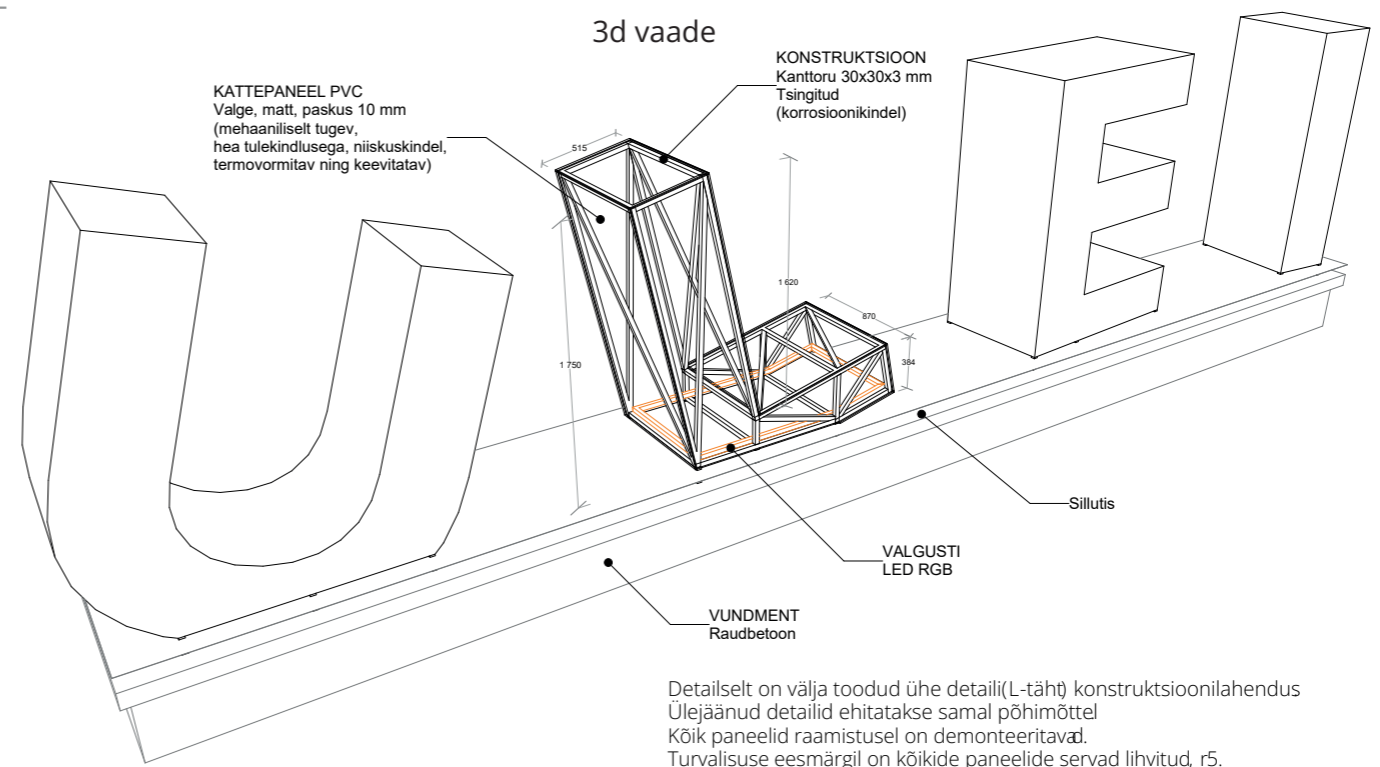
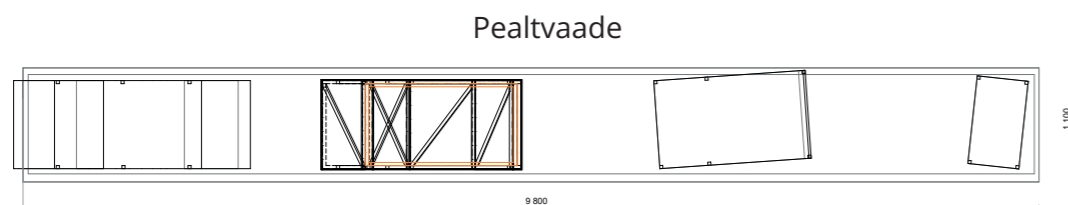
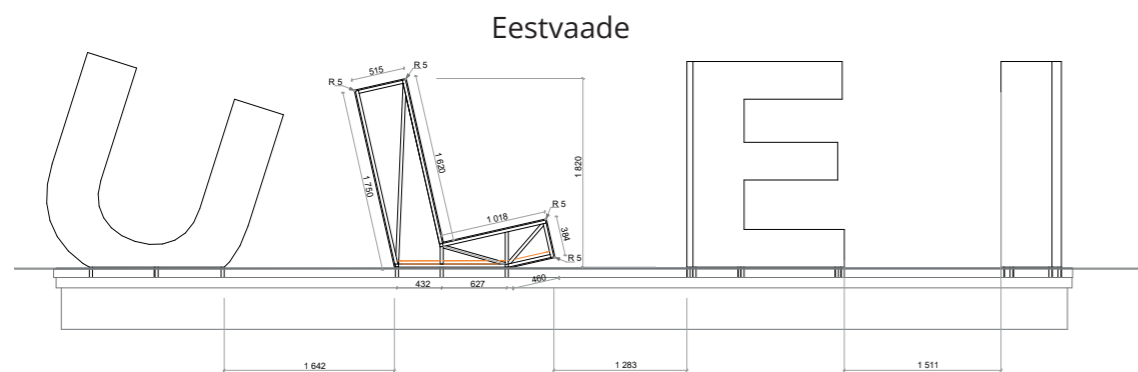
Kui huvi- ja noortekeskuse nimi tuleb venekeelsest sõnast "улей" ehk mesilastaru, siis sõnast **ULEI** moodustuvad lihtsasti ka eestikeelsed sõnad **ILU** ja **ELU**. Nii omab loodav väikevorm mitut tähendust ja on oodiks **elurõõmule, noorusele ja tegusatele Sillamäe inimestele**.

Loodav multifunktsionaalne väikevorm lubab võtta **korraks aja maha, puhta jalga ning lehitseda põnevaid raamatuid**.

**Pimedas toimivad pargipingid** ja osa väikevormist valgustitena luues õdusa pargi meeleolu.



3d vaade - väikevorm „ULEI”

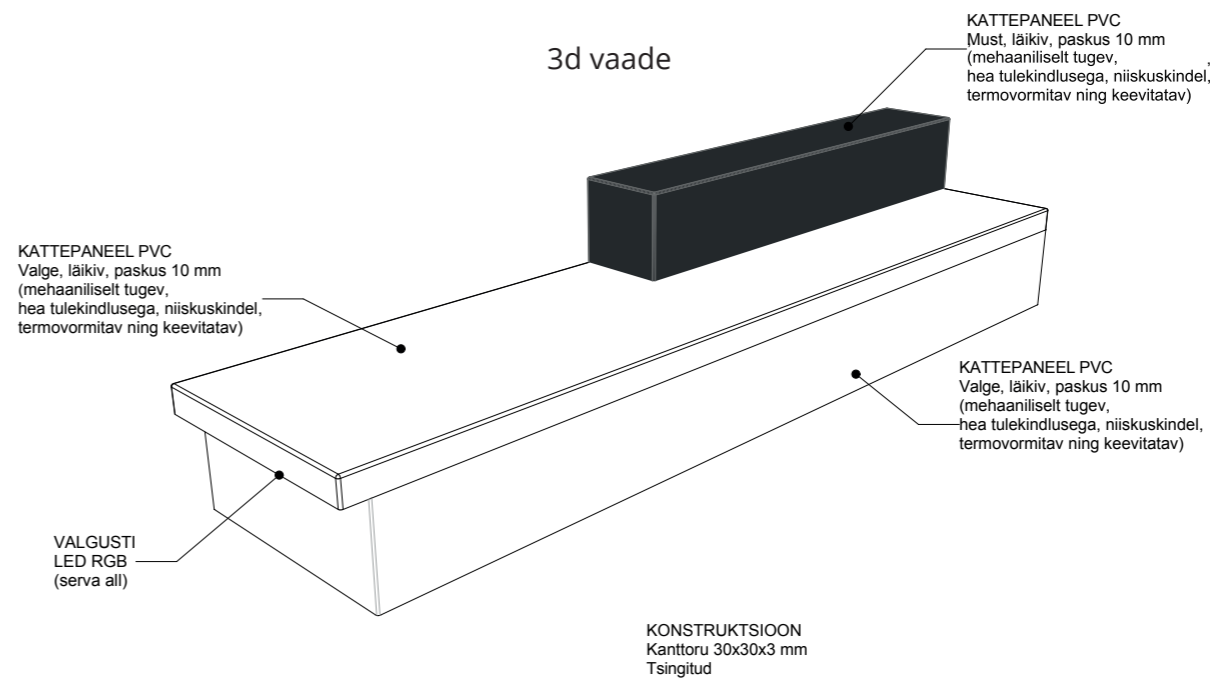
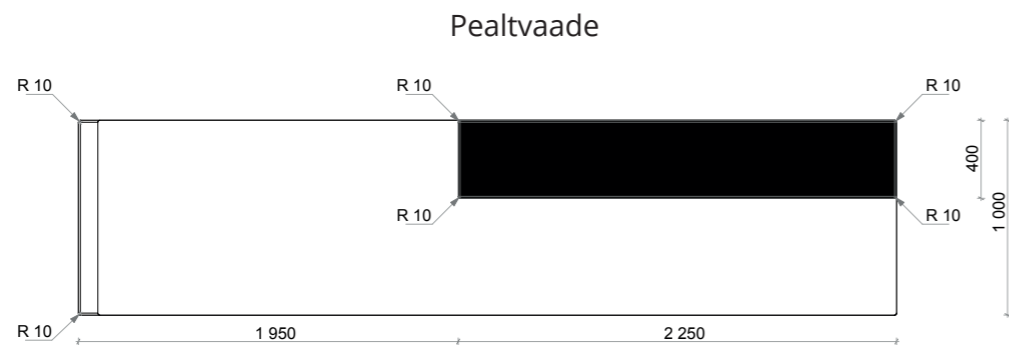
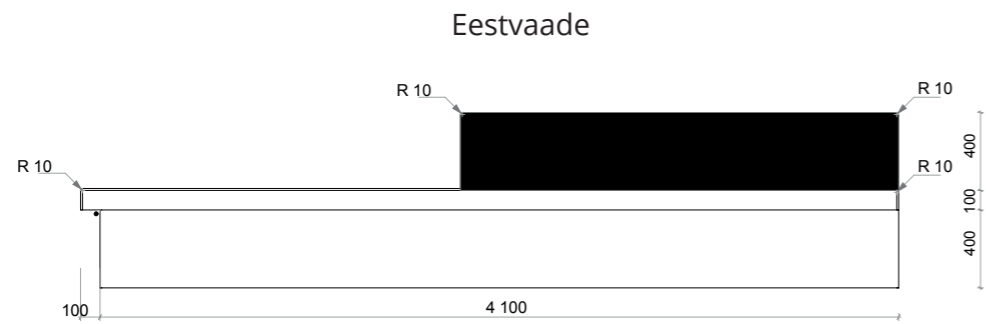


Joonised ja 3d vaade - väikevorm „ULEI”





3d vaade - eritellimusel valmiv välimööbel



Joonised - eritellimusel valmiv välimööbel



3d vaade - eritellimusel valmiva välimööbli paiknemine



Arhitektuur



# Torn Kalarannas

## Vormi otsingud

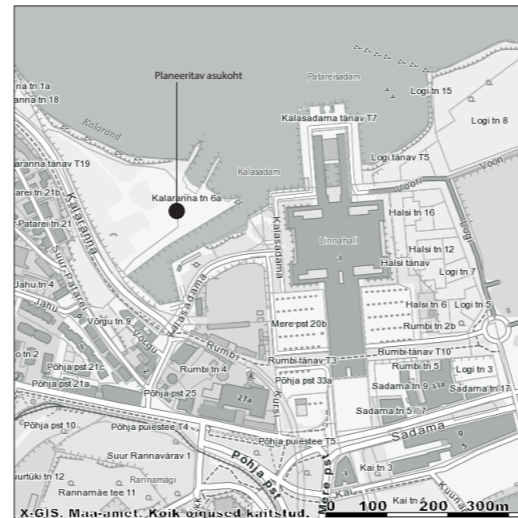
Arhitektuur ja kompositsioon II  
Juhendaja Urmas Luure  
Kevad 2018, 1.kursus

## Lähteülesanne

Vormi otsingud läbi praktika.  
Kursuse käigus tuli valmistada kolm maketti,  
ühe maketi puhul valmisid joonised.

## Kontseptsioon

Majakast inspireeritud torn pakub imelisi  
panoraamvaateid merele ja kogu Tallinnale.  
Torni ülemisele korrusele on planeeritud restoran  
ja vaateplatvorm. Torni keskel asub lift, mille ümber  
kulgeb spiraalne trepp. Torni vorm on inspireeritud  
hüperboloidist, mis loob iseloomuliku silueti ja  
aitab tornil meretuultele vastu pidada.

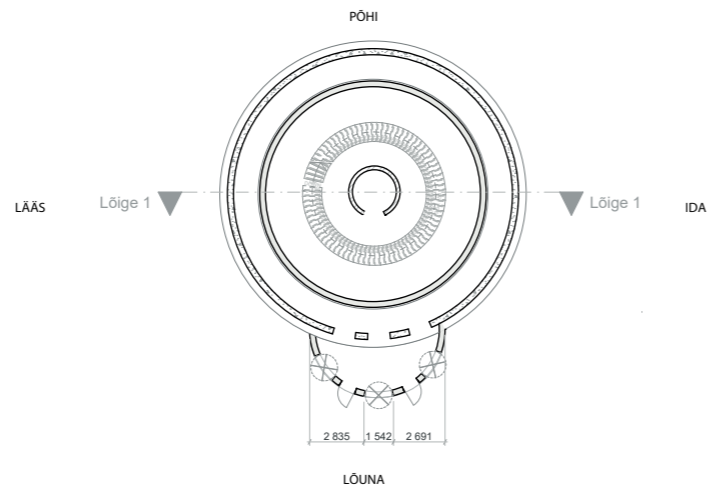


Asukoha plaan

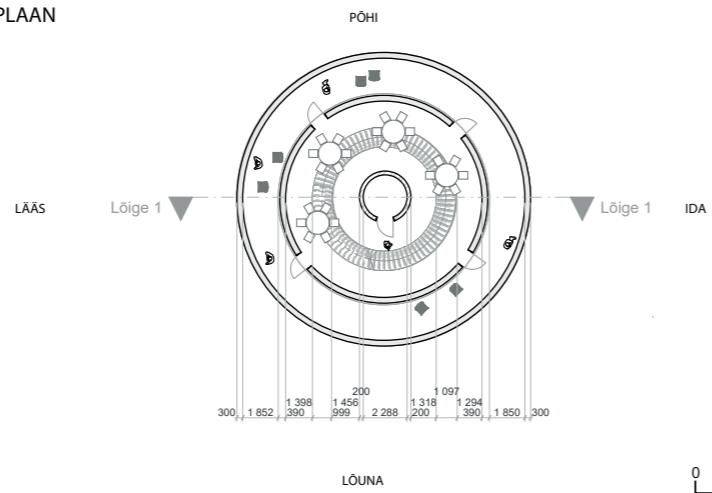


Asendiplaan

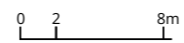
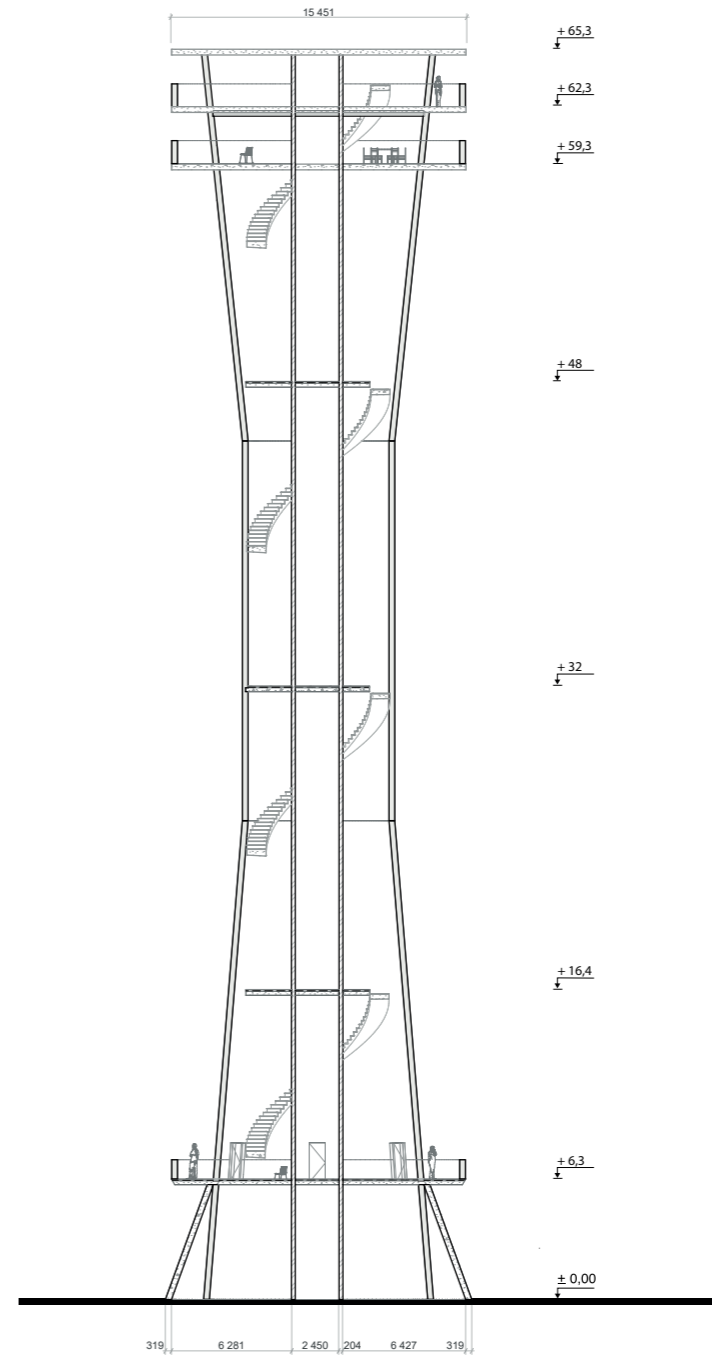
1. KORRUSE PLAAN



2. KORRUSE PLAAN



LÕIGE 1







3d vaade - torn Kalarannas

# Pärl

## Tammsaare pargis

### Ideeprojekt

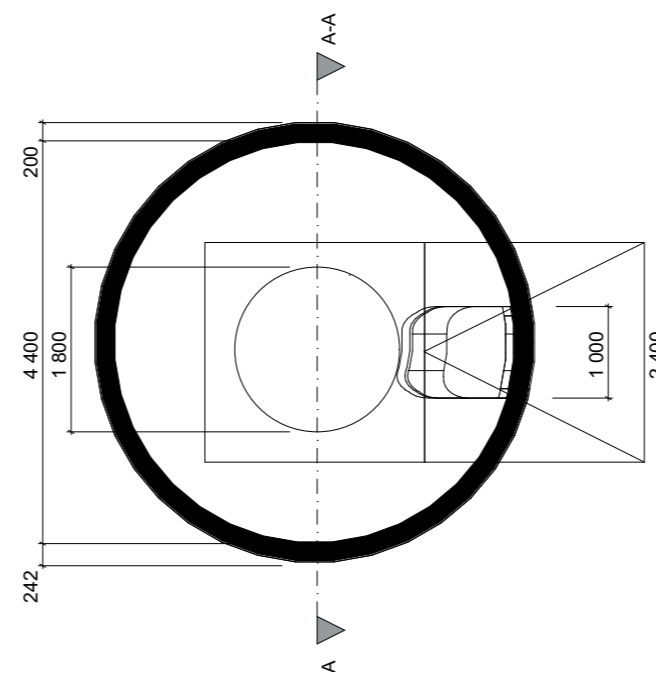
Esitlustehnika  
Juhendajad Helen Sirp ja Piret Mägi  
Kevad 2019, 2.kursus

### Lähteülesanne

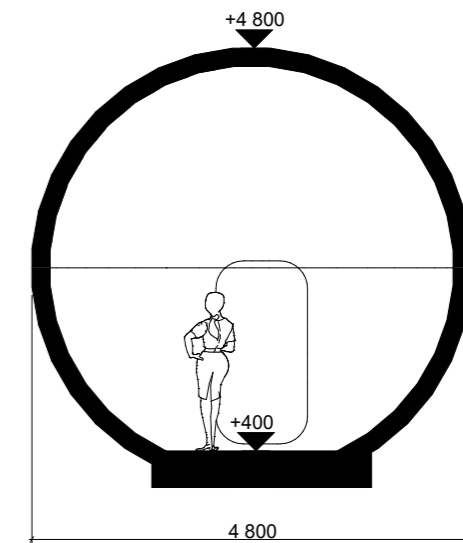
Esitleda vabalt valitud brändi loomingut.

### Kontseptsioon

Inspireerituna eesti päritolu austraalia ehtekunstniku Eliise Maari loomingust, sai loodud kunstniku tööde eksponeerimiseks ja brändi vastu huvi äratamiseks mini-infokeskus - Pärl.



Plaan



Lõige



3d illustratsioon - pärl Tammsaare pargis

# Onn Täpi Valgamaal

## Eskiisprojekt

Arhitektuurne projekteerimine I  
Juhendaja Andres Põime  
Kevad 2019, 2.kursus

## Lähteülesanne

Projekteerida onn, suurusega maksimaalselt 5x5 meetrit.

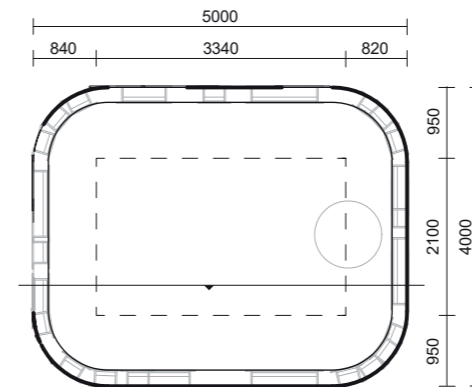
## Kontseptsioon

Täpi on eriline onn, mille äratuntav vorm sai inspireeritud kirjust lehmast, kes on tavapärane isend Lõuna-Eesti maastikul.

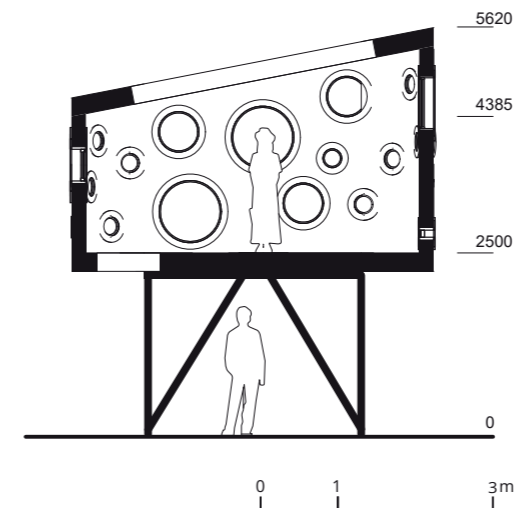
Onn on plaanis püstitada Valgemaal asuvale karjamaale, millelt öösel avaneb suurepärase vaade tervele tähistaevale. Kõrged jalad kaitsevad öiseid tähevaatlejaid uduga kaasneva külma ja niiskuse eest.

Konstruktsioon  
Puit, klaas, metall.

Plaan



Lõige





3d vaade - onn Täpi karjamaal



Foto - töömakett



3d vaade - interjör

# GreenGrid rohefarm Paljassaarel

## Eskiisprojekt

Arhitektuurne projekteerimine II  
Juhendaja Tõnu Laigu  
Kevad 2023, 4.kursus

### Lähteülesanne

Anda vanale laohoonele uus funktsioon, kujundada hoone ümbrus.

### Kontseptsioon

Vanast laohoonest vertikaalse farmi (*vertical farm, urban farm, smart farm, indoor farming, urban agriculture* jne) loomine ei ole maailmas midagi uut, küll aga on idee uudne Eestis.

Antud kontseptsioon sobib hästi moodsatele linnainimestele, kes küll elavad ja tegutsevad igapäevaselt kunstlikus linnalises keskkonnas, kuid kes ei taha loodusest täielikult irduda hoides aeg-ajalt näpud mullas. GreenGridis on igal huvilisel võimalik rentida endale rendipeenar ning ise otsustada, kui sageli seda külastada, kuna kastmine on automatiseeritud ning muudeks aiandusega seotud tegevusteks on võimalik rentida aednik, kes peenra rentijat vajadusel aiatöödega abistab. Oma taimede kasvu saab jälgida ka reaalaajas veebikaamera vahendusel.

GreenGrid on looduslik keskkond sisetingimustes, mis võimaldab peenra rentnikul või muidu farmi külastajal saada eemale linnakärast ning nautida rohelist.

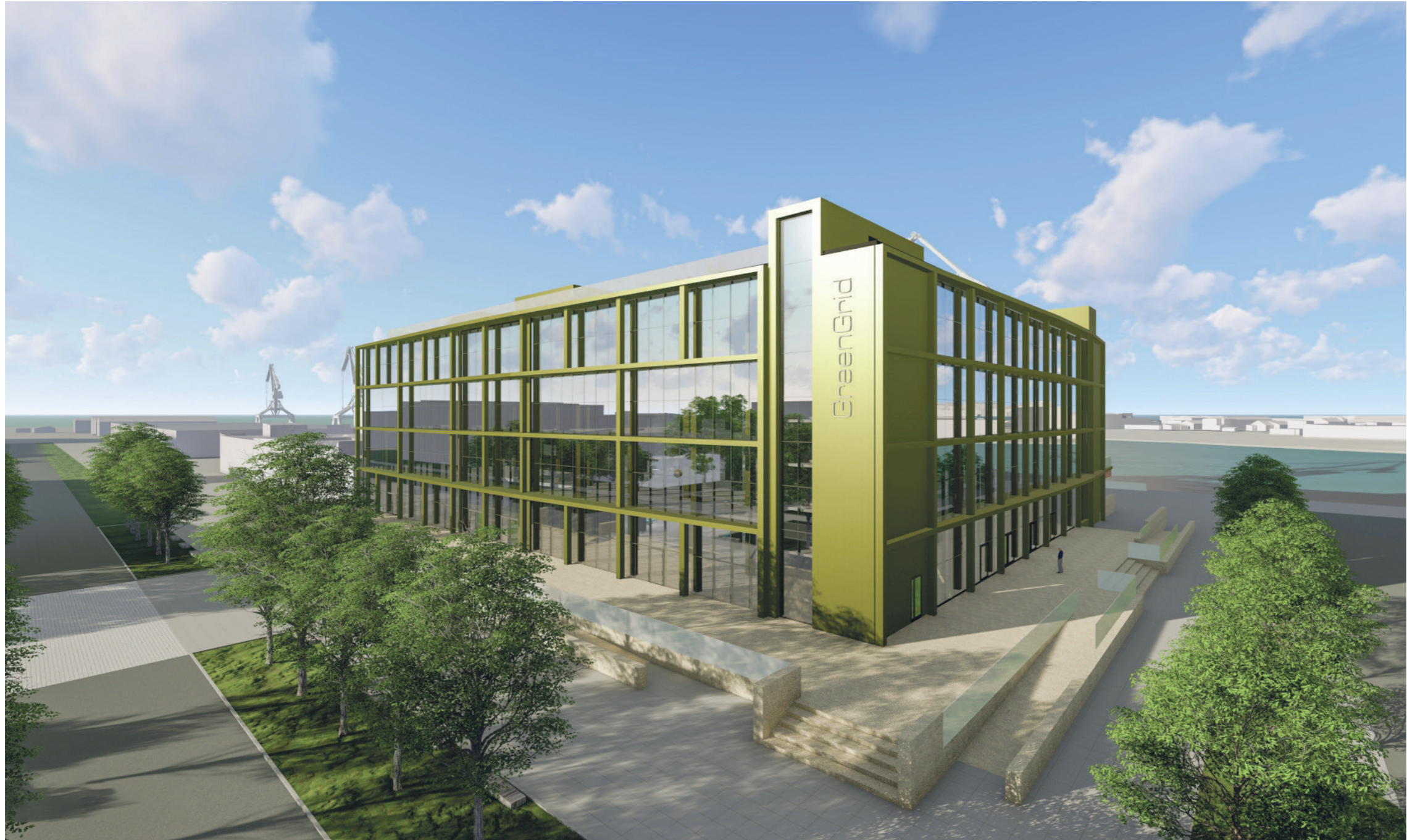
GreenGrid toob tavainimesteni toidu kasvatamisega ja toiduraiskamisega seotud globaalsed teemad ning loob võimalused saada teadlikumaks, sellest, kuidas puhast toitu kasvatatakse ning millised on selleks võimalused linnas.

GreenGrid on avatud kõigile - siin võib puhata närve, osta farmi toodangut, külastada konverentsiruumi, poode, kohvikuid jne. Ruumiprogramm – tegemist on multifunktsionaalse hoonega, mille erinevad funktsioonid on üksteist toetava iseloomuga.

Hoone perimeetris asuvad renditavad äripinnad (kohvikud, poed, koolituskeskus, joogasaal jne). Hoone keskel, pimedas osas asub kõigile avatud roheline farm.

Fassaad – hoonel on korrapärase jaotusega klaasfassaad. Lisaks annab fassaadile sügavust eraldi postidele toetuv varjestus, mis moodustab gridi.





3d vaade - peafassaad

Merevaade

Merevaade

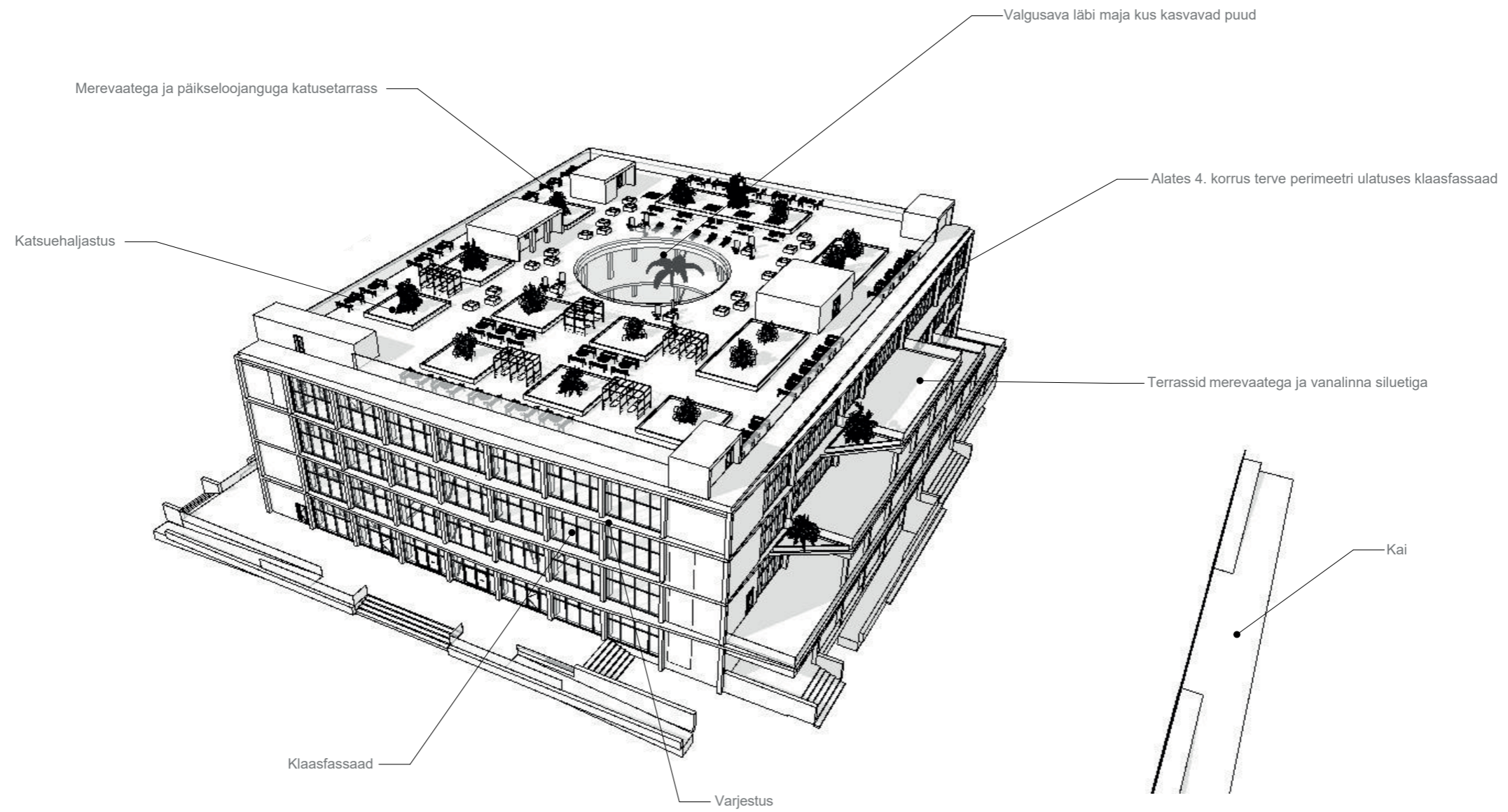
Merevaade



Linnavaade

Vanalinna vaade

Asukoht ja vaatekoridorid

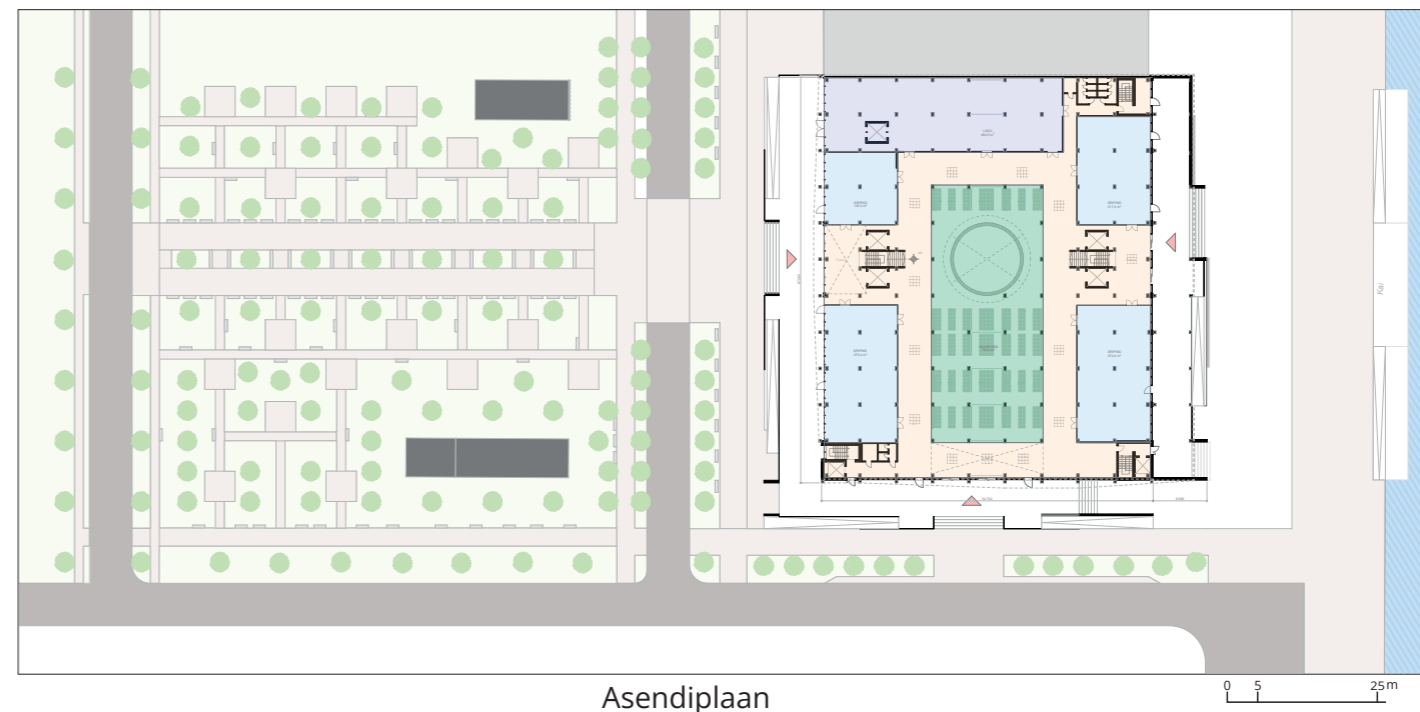


Kontseptsiooni skeem

## SKULPTUURIPARK

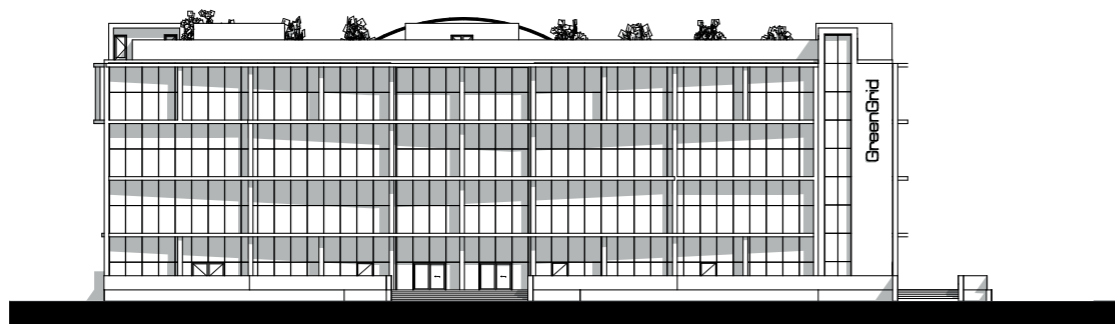
Maja sees olevat GreenGridi kontseptsiooni toetab suur roheline skulptuuripark maja ees. Skulptuuripargis toimuvad iga-aastased loomefestivalid, mille käigus luuakse parki lisaks püsieksponaatidele ka ajutisi skulptuure. Pargi struktuur põhineb 10x10 ruudustikul. Parki läbivad mitmed liikumissuunad. Peamine jalakäijate koridor on planeeritud Paljassaare teelt hoone peasissepääsuni. Parki läbib kahe-suunaline nõ peatee, millelt hargnevad kahes suunas väiksemad lisateed, mis suunavad külastaja pargi privaatsematesse osadesse, kus on võimalik tutvuda erinevate skulptuuridega ning veeta vaba aega.

Haljastus – pargi haljastus on planeeritud kolmetasandiliseks: kõrge, keskmine ja madal haljastus. Pargi äärtes on planeeritud kõrghaljastus suuremate puudega, pargi keskel on madalamad puud ja põõsad. Kuna tegemist on merelise keskkonnaga, siis on puudel ja põõsastel suur roll merepoolse tuule ja müra takistamisel.

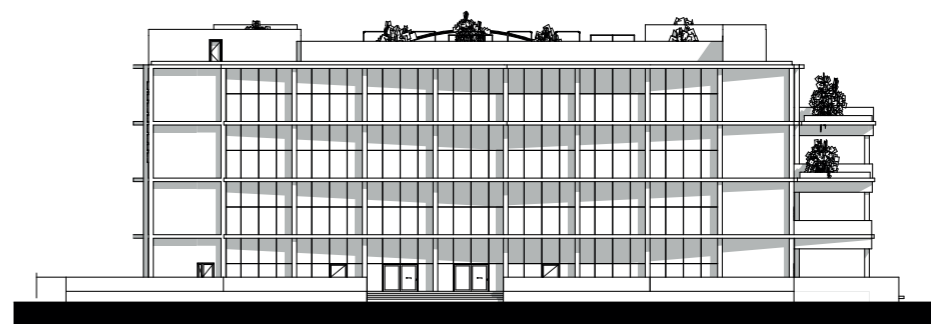




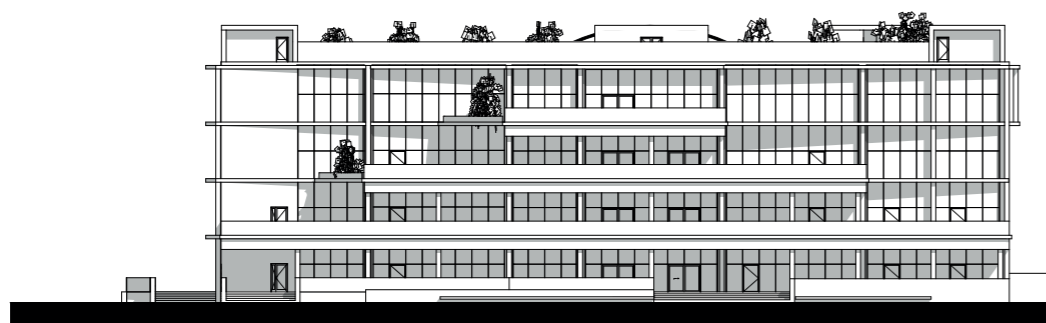
3d vaade - planeeritav skulptuuripark



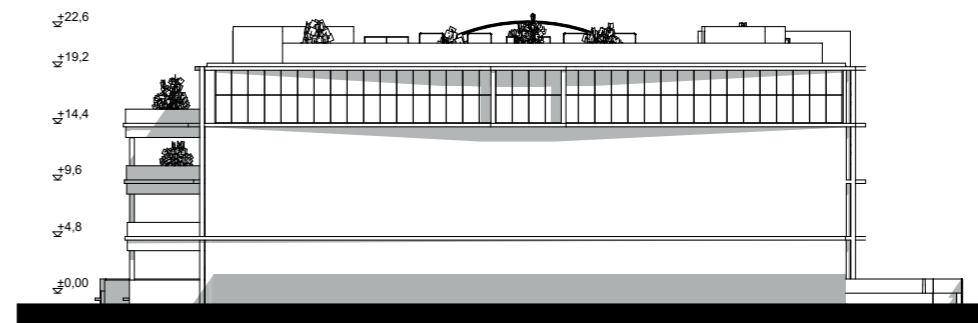
Vaade 1



Vaade 2



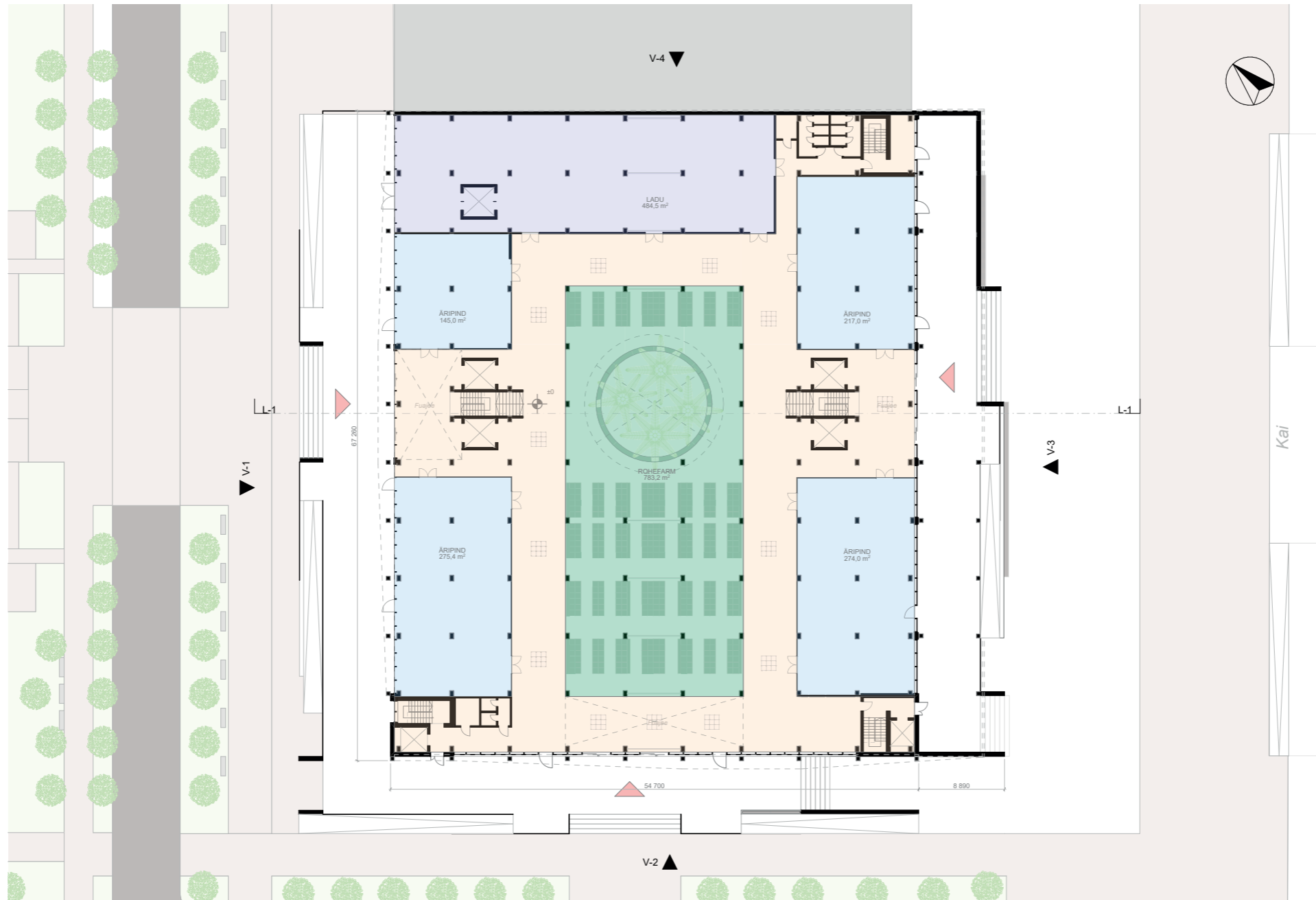
Vaade 3



Vaade 4



3d vaade - skulptuuripark

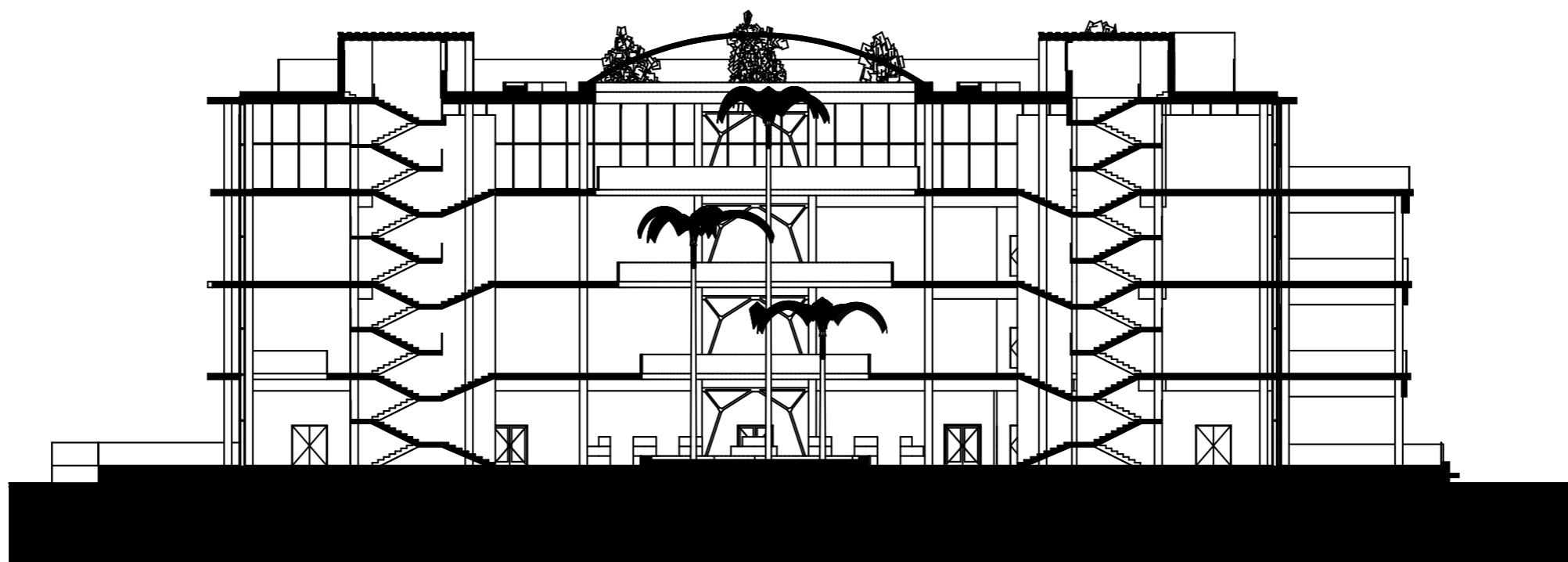


Plaan - 1. korrus





3d vaade - 1. korrus interjäär

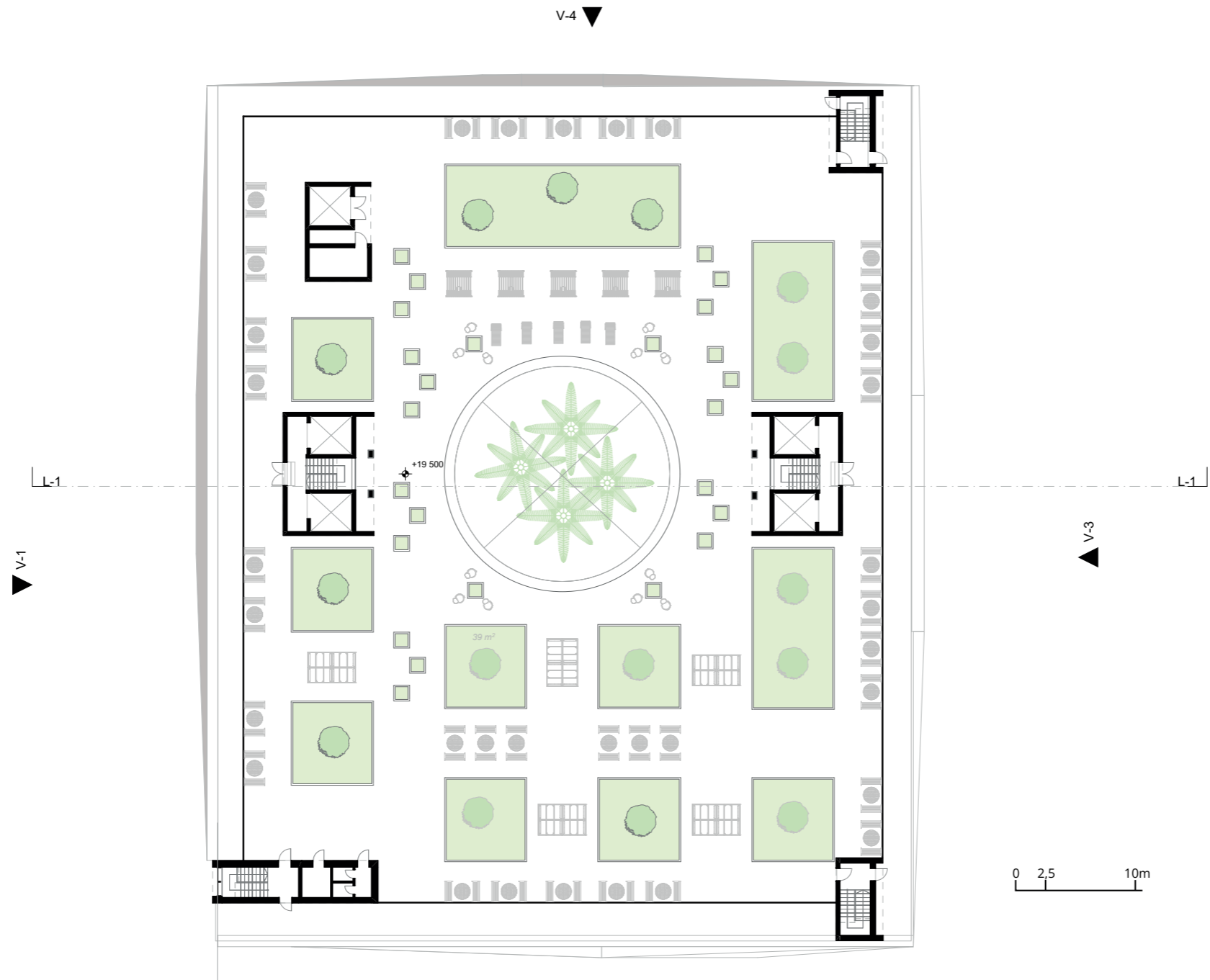


0 2,5 10m

Lõige



3d vaade - õhuruum hoone südames



Plaan - katus



3d vaade - katuseterrass

CV

# Annette Schultz

annetteschu@gmail.com

*Mind inspireerivad loodus, ümbritsev maailm, kunst, disain ja ajalugu.  
Meeldejäävates ruumides kohtuvad esteetika ja funktsionaalsus,  
kuid lisaks peaks olema veel midagi erilist, mis teeb ruumi unikaalseks -  
just sellised väljakutsed mulle sisearhitektuuris meeldivadki.*

## Haridus

2017

Eesti Kunstiakadeemia, ruumikujundus, BA

2008 - 2010

Estonian Business School, rahvusvaheline ärijuhtimine, MA

2004 - 2007

Tartu Ülikool, sotsioloogia, majandus kõrvalerialana, BA

## Töö

2022 -

tänaseni Civitta, vanemkonsultant

2007 - 2022

Kantar Emor, uuringuekspert

## Näitused

EKA lõputööde festival TASE' 23

## Programmid

ArchiCad, Lumion, Twinmotion, Adobe InDesign,

Adobe Photoshop, Adobe Illustrator, MS office 365

