

Eesti Kunstiakadeemia
Arhitektuuriteaduskond
Arhitektuuri ja linnaplaneerimise osakond

Magistritöö

Katkestustest ühendusteks Kopli lahe kallasrada

Anett Griffel

Tallinn 2023

Juhendajad:
Katrín Koov
Kadri Klementi
Eik Hermann

Eesti Kunstiakadeemia
Arhitektuuriteaduskond
Arhitektuuri ja linnaplaneerimise osakond

Magistritöö

Katkestustest ühendusteks Kopli lahe kallasrada

Anett Griffel

Tallinn 2023

Juhendajad:
Katrín Koov
Kadri Klementi
Eik Hermann

Autorideklaratsioon

Kinnitan, et:

1. käesolev magistritöö on minu isikliku töö tulemus, seda ei ole kellegi teise poolt varem (kaitsmisele) esitatud;
2. kõik magistritöö koostamisel kasutatud teiste autorite tööd (teosed), olulised seisukohad ja mistahes muudest allikatest pärinevad andmed on magistritöös nõuetekohaselt viidatud;
3. luban Eesti Kunstiakadeemial avaldada oma magistritöö repositooriumis, kus see muutub üldsusele kättesaadavaks interneti vahendusel.

Ülaltoodust lähtudes selgitan, et:

- käesoleva magistritöö koostamise ja selle sisalduvate ja/või kirjeldatud teoste loomisega seotud isiklikud autoriõigused kuuluvad minule kui magistritöö autorile ja magistritööga varalisi õigusi käsutatakse vastavalt Eesti Kunstiakadeemias kehtivale korrale;
- kuivõrd repositooriumis avaldatud magistritööga on võimalik tutvuda

piiramatul isikute ringil, eeldan, et minu magistritööga tutvuja järgib seadusi, muid õigusakte ja häid tavasid heas usus, ausalt ja teiste isikute õigusi austavalt ning hoolivalt.

Keelatud on käesoleva magistritöö ja selles sisalduvate ja/või kirjeldatud teoste kopeerimine, plagieerimine ning mistahes muu autoriõigusi rikkuv kasutamine.

(kuupäev)

(magistritöö autori nimi ja allkiri)

Töö vastab magistritööle esitatud nõuetele:

(kuupäev)

(magistritöö juhendaja allkiri, akadeemiline või teaduskraad)

Täna kõiki, kes aitavad kaasa magistratöö valmistamisele!

SISUKORD

SISSEJUHATUS.....	9
MERE JA MERE ÄÄRE OLULISUS AJALOOS.....	11
KALLASRAJA AVAMINE.....	13
KOHASPETSIIFIKA.....	18
MEELED.....	19
ELU KOOS ILMASTIKUGA.....	20
MIKROKLIIMA.....	21
ASUKOHT - ANALÜÜS - KUJUNEMINE.....	26
KOPLI LAHT, KOPLI JA KAKUMÄE POOLSAAR....	28
JAGUNEMINE.....	30
1) TEHISASTANG.....	32
2) LIIVAKIVIPANK.....	34
3) RANNANIIT.....	40
4) LIIVARAND.....	44
5) TÜHERMAA.....	50
6) VEETRAMP - MEERUSE SADAM.....	53
OLEMASOLEVAD TULEVIKUVISIOONID.....	54
PÕHJA-TALLINNA LINNAOSA.....	54
HAABERSTI LINNAOSA.....	54
OLEMASOLEVAD KAHE LINNAOSA VAHELISED JA SISESED ÜHENDUSED.....	56
NÄITE PROJEKTID.....	60

MEERUSE SADAMAALA VISIOON.....	60
PÄRNU RANNAPROMENAAD.....	62
RANNANIIDU MATKARADA.....	64
VÄSTRA HAMNEN.....	66
IDEEPROJEKT.....	67
MERIRAHU SADAMAVÄLJAK JA TEHISASTANG.....	69
VABAÕHUMUUSEUMI KALLASRADA.....	71
RANNANIIDU VAATERADA.....	73
STROOMI RANNAVÄLJAK.....	74
TÜHERMAA PARK.....	75
MEERUSE SADAMAALA.....	76
LISA: 1.....	77
KOKKUVÕTE.....	78
SUMMARY.....	79
KASUTATUD KIRJANDUS.....	81

SISSEJUHATUS

Tallinna 46 kilomeetri¹ pikkune rannajoon annab eelduse pealinnale olla tõeline merelinn. Kuid juba ajalooliselt määrati sadama alad kinnisteks aladeks sõjasadamatele ja tööstusele. See lõi linna kontakti merega ning nii pöörati merele selg. Täna seni pole suudetud Tallinna kui merelinna ideed täielikult ellu viia. Esimesed ettepanekud avada Tallinn uuesti merele tehti I ja II generaalplaaniga. Kuid need ideed on enamasti jäänud vaid paberile.²

Tallinna avamine merele on olnud üks peamisi kontseptsioone millega ka viimastel aastatel üha enam tegeletud on. On esitatud mitmeid mere ja merekultuuri propageerivaid kontseptsioone. Üheks neist 2007 aastal heaks kiidetud "Tallinna avamine merele". Mille peamiseks eesmärgiks oli Tallinna maine tõstmine merelinnana. Kontseptsioon nägi

¹ Eesti Entsüklopeedia: Tallinn. Vaadatud 28.04.2023 (<http://entsyklopeedia.ee/artikkel/tallinn3>)

² Elo Kiivet. Infrastruktuurile allutatud meri: asfalt vs. visioon.- *Ajakiri Maja* 2017/3 lk 34-39

ette, et linna ja merd sidudes luua linlikult tihe ja rahvaküllane linnaruum, mille üheks aktiivselt kasutatavaks elemendiks oleks meri.³

Ehkki eestlased on end pidanud mererahvaks juba aastatuhandeid, oleme merest võõrdunud. Meri võiks palju rohkem olla meie igapäevaelu osa.⁴ Selleks peab mere äär peab olema avatud ja takistusteta. Sinna peab pääsema mitmete tänavate ja radade kaudu, mis on meresuunalisteks ühendusteks. Seal peavad olema mitmekesised avalikud või avalikkusele suunatud funktsioonid. Mere äärde minemiseks on põhjuseid rohkem kui vaid suvel päevitamine, suplemine või rannarestoranis käimine. Pealtnäha vaid suvekuudel

³Kontseptsiooni "Tallinna avamine merele" heakskiitmine. Tallinna Linnavolikogu 15.11.2007 otsus nr 273. Vaadatud: 18.02.2023 (<https://oigusaktid.tallinn.ee/index.php?id=3002&aktid=109560&toprint=1>)

⁴A.Printsmann, M.Kuusik, T.Pikner. Mere- ja rannakultuur: kas seljaga või näoga mere poole? - *Eesti loodus* 12/2018, lk 12

atraktiivne mereäär pakub avastamist tegelikult aastaringselt.

Magistritöö tegeleb Kopli lahe mereäärse ala väärtustamise ja avamisega. 8 kilomeetri pikkune rannaäär Kakumäe sadamast Meeruse sadamasse on oluline osa Tallinna rohekoridorist. Teekond sadamast sadamasse on vaheldusrikas keskkond eriilmeliste ruumiosadega - Kakumäe jahisadam, Merirahu elamurajoon, Rocca al Mare vabaõhumuuseum, Mustjõe rannaniit, Stroomi rand, Meeruse tööstussadam.

MERE JA MERE ÄÄRE OLULISUS AJALOOS

Eestlased on pidanud end mererahvaks juba aastatuhandeid. Läänemere kirdenurka valitud elupaik oma liigendatud rannajoone, sügavate lahesoppide ja kaubateede ristumiskohaga on taganud merelise elulaadi ja kultuuri.⁵

Läänemere idakaldal asuv eestlaste inimasustus tekkis peale viimast jääaega 113 000 kuni 9700 aastat eKr. Siinne ajalugu algab kliima soojenemise ja jää sulamise järel, kui Skandinaavia liustik sulas. Kogu Läänemere ümbruse rannikualast sai 6. ja 5. aastatuhandel eKr. oluline toiduallikas. See oli oluliseks aspektiks elukoha valikul. Lisaks metsloomade jahile ja kalapüügile hakati küttima ka mereimetajaid. Elupaigad nihkusid mererannikule järjest lähemale ja paiknesid tihitipeale vahetult rannas.⁶

⁵ Tiina Talvi 2023. Eesti merenduse ajalugu I. Tallinn: Varrak, lk 14

⁶ Tiina Talvi, lk 22-24

Keskmisel kiviajal muutus meri inimeste igapäevaelus tavapäraseks keskkonnaks - see toitis ja ühendas.⁷

Pronksiaeg 1800-500 eKr. tõi Läänemere regioonis kaasa üleeuroopalise kaubandussidemete elavnemise. Kaubitseti pronksi ja pronksesemete. Suurem osa transpordist toimus piki veeteid. Pronksiaega on peetud ajaloos üheks kuldaajaks.⁸

Muinasaja lõpul sai piki Eesti põhjarannikut kulgev kaugkaubandus tuule tiibadesse. Eeskätt käidi Novgorodis ja teistes Vana-Vene vürstiriikides. Muinasaja lõpus hakkasid tekkima Eesti põhjarannikule ka sadamakohad. Kaubandus koondus linnadesse, mis peagi hakkasid kuuluma Hansa Liitu. Suur osa sadamatest võeti kasutusele mereväravatena.⁹

⁷ Tiina Talvi, lk 30

⁸ Tiina Talvi, lk 45

⁹ Tiina Talvi, lk 76-81

Keskaja mereliseks märksõnaks on hansakaubandus, mis kestis 13.sajandist 16.sajandi teise pooleni. Hansa-aegne meremajandus mõjutas paljude eestlaste elu ja olu. See oli kaubandusliku meresõidu õitseage. Tallinna sai tähtsaks linnaks merekaubanduses 15.sajandil, kui sadamaregistris registreeriti pea poolteist tuhat kaubalaeva.¹⁰

Uusaja iseloomustamiseks kasutatakse sõna revolutsioon. Tegemist oli suurte murrangute ajaga, kus võim Baltimaade üle liikus pidevalt käest kätte. Kuuluvuse pärast peeti mitmeid meresõdu. Vene-Rootsi rahulepingus nimetati Tallinn avatud kaubasadamaks. Ning sai sellega oluliseks sadamalinnaks. Valitsema jäi Vene impeerium.¹¹

18.-19.sajandil hakkas üha enam populaarsust koguma suvitamine ja suplemine. Populaarseks väljasõidukohaks Tallinnas sai Pirita,

¹⁰ Tiina Talvi, lk 110-131

¹¹ Tiina Talvi, lk 204-221

Stroomi mets ja Kopli poolsaare tipp kuni sõja- ja laevatehase ehituseni.¹²

19.sajandil sai alguse tööstuslik laevaehitus ning Tallinnasse rajati Balti Laevastiku peabaas. Kopli poolsaarele rajati mitu sõjalaevade tehast. Nii hakkas järjest suurem osa Tallinna mereäärest jääma suletud tootmisterritooriumiks.¹³

Meri on olnud ühendajaks läbi Eesti ajaloo, välja arvatud Nõukogude ajal. Siis oli meri midagi kauget ja peaaegu kättesaamatut. Tallinna mereäärsed tööstusalad on suurel osal siiani suletud alad, kuid tuleviku eesmärkideks on ka need avada. Üha rohkem keskendutakse Tallinnas mereäärsetele aladele ning järjest realistlikumaks muutuvad plaanid rannajoone vabastamisest ja atraktiivsete rannaalade avamisest.

¹²Viivik, Allar. Õhtuleht. Tallinn oli kunagi kuulus suvituslinn ja merekuurort. Vaadatud 26.04.2023 (<https://elu.ohtuleht.ee/123855/tallinn-oli-kunagi-kuulus-suvituslinn-ja-merekuurort>)

¹³ Tiina Talvi, lk 346

KALLASRAJA AVAMINE

Kopli lahe ääres on siiani kaks suuremat maa-ala kus puudub avatud ja ligipääsetav kallasrada. Üks ala on kõrge aiaga piiratud Rocca al Mare vabaõhumuuseum ja teine Kopli poolsaare tipus asuvad kinnised sadama alad - Meeruse, Bekkeri jt.

Kopli poolsaare tipus asuvad kinnised sadama alad on lähitulevikus plaanis avada. Meeruse sadamaala arendaja planeerib kauba- ja kalasadama asemel rajada elumajade kvartali, ärihooned ja jahisadama. See avab kahe kilomeetri pikkuse rannajoone avalikuks kasutamiseks.¹⁴

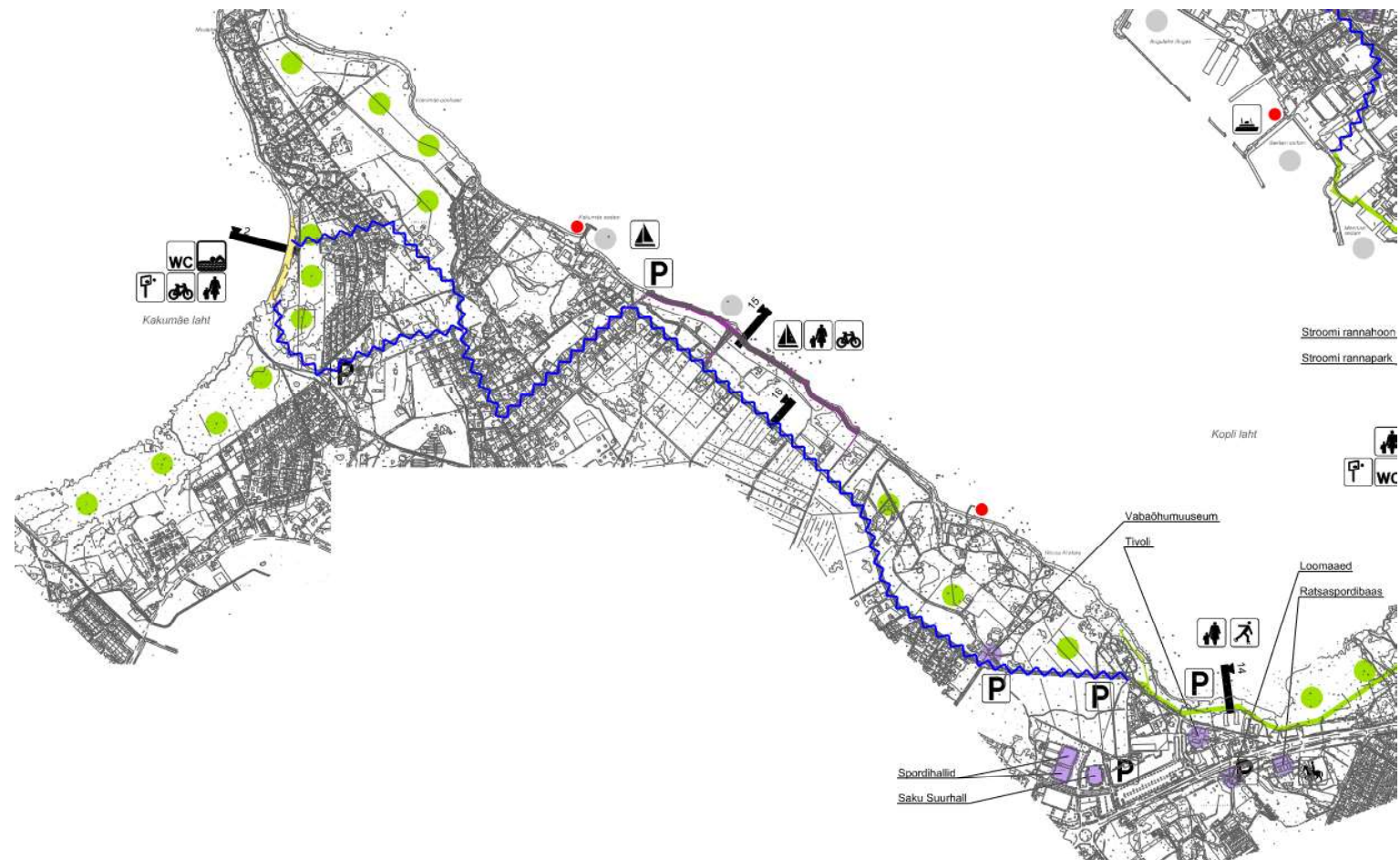
2007.aastast on olemas OÜ Ars Projekt poolt tehtud Tallinna rannapromenaadi linnaruumilise arengu ettepanek. Ettepaneku eesmärgiks oli määrata kindlaks põhilised tingimused rannapromenaadi kujundamiseks,

¹⁴ Longman Invest AS. Bekkeri City. Vaadatud 26.04.2023 (<https://bekkericity.ee/>)

avalike huvide tagamiseks ning linna ruumilise arengu kavandamiseks mereäärse alal Meriväljast kuni Kakumäeni. Lisaks on erinevad rannapromenaadi lõigud omavahel ühendatud linna läbivate kergliikluse koridoridega.¹⁵

Tallinna rannapromenaadi linnaruumilise arengu ettepaneku dokumendist leiab planeeritava promenaadi kaardi (Vt:Joonis 1). Sellelt arengu ettepaneku kaardilt tuleb välja, et rannapromenaad Haabersti linnaosas ei puutu kordagi kokku merega. Promenaad kulgeb ümber Rocca al Mare Vabaõhumuuseumi mööda Vabaõhumuuseumi teed läbi eramupiirkonna Kakumäe rannani.

¹⁵Ars Projekt. Tallinna rannapromenaadi linnaruumilise arengu ettepanek 2007. Vaadatud 20.01.2023. (<https://www.tallinn.ee/et/media/285875>)



Joonis 1: Väljalõige OÜ Ars Projekt koostatud Tallinna rannapromenaadi linnaruumilise arengu ettepaneku kaardist. (sinise sakina märgitud rannapromenaadi osa Haabersti linnaosas)

Kui tööstus sadama alal kallasraja puudumine tundub hetke olukorras igati loogiline, on antud muuseumi alal mereäärse läbipääsu piiramine üpriski põhjendamatu. Kuigi selline olukord on seal olnud aegade algusest peale pole selle küsimusega siiani põhjalikult tegeletud.

Keskkonnaseadustiku üldosa seaduse paragrahv 38 lõige 1, 2 ja 4 sätestab, et kallasrada peaks olema avalikult kasutatav ja selle laius laevatatavatel veekogudel 10 meetrit. Ning rannal ja kaldal asuvate kinnisasjade omanikud peavad lubama seda kasutada igapäev. Paragrahv 39¹ sätestab, et avalikult kasutataval veekogul puudub kallasrada sadamas.¹⁶

¹⁶Keskkonnaseadustiku üldosa seadus. Jõustunud 01.04.2023. Vaadatud 26.04.2023 (<https://www.riigiteataja.ee/akt/128062016019?leiaKehtiv>)

Soovist arutada seda teemat Eesti Vabaõhumuuseumiga ja küsida nende arvamust kallasraja avamise osas (vt Lisa 1) oli nende poolne vastus üsna konkreetne ning arutelule mitte kalduv: *“Muuseumi territooriumi ulatuses on kallasrada jalutajatele avatud maaribal, kus ekspositsiooniala piirid ning maastik seda võimaldavad. Ekspositsioonialasse sisenemisel tuleb osta muuseumi pilet. Vastavad sildid on väljas mõlemal pool muuseumi territooriumi piiridel.”*¹⁷

Selliseid küsimusi on arutatud ka mitmetes artiklites. Näiteks 2006. aastal on Jüri Muttika küsinud toleaeagse muuseumi majandusdirektori Tarmo Karma käest kallasraja nõude kooskõla kohta muuseumialal. Vastuseks on ikka: *“Kallasrada on täiesti avatud, sinna pääseb läbi muuseumi värava, muuseumipileti lunastamisel.”*¹⁸

¹⁷ LISA: 1 (meilivahetus)

¹⁸Muttika, Jüri. Eesti Ekspress. Miks kallasrajale ei pääse? Vaadatud: 26.04.2023 (<https://ekspress.delfi.ee/artikkel/69024181/miks-rocca>)

Katkestusteta rannapromenaad piki mereäärt on merelinna kontekstis üsna loogiline ja lihtne soov. Praegune olemasolev rannapromenaad kulgeb ümber muuseumi mööda Vabaõhumuuseumi teed, mis on üksluine ja lennurada meenutav 5 kilomeetri¹⁹ pikkune tänav. Ühelt poolt piirab kergliiklusteed kõrge traataed (elamurajooni juures lisaks ka kõrge hekk) ja teisel pool vuhisevad mööda autod. Jalakäia seisukohalt pole see meeldiv keskkond, kus jalutuskäiku nautida. See eest on mereäär selles lõigus väga põnev (vt Joonis 2).

Õnneliku mereääre visioon (2016.aastal Linnalabori poolt välja töötatud kavand Tallinna mereääre visiooni Linnafoorumiks) ütleb, et mereäärse ruumi kaudu saab tõsta inimeste heaolu. Inimeste heaolu tõstmiseks lähtutakse põhimõttest, et mereäärne ala on kõrgendatud avaliku huvi objekt ning seda

-al-mare-vabaohumuuseumi-juures-rannas-kallasrajale-ei-paase)

¹⁹Tallinna kohalike teede nimekiri. Vaadatud: 27.04.2023)(<https://oigusaktid.tallinn.ee/?id=3001&aktid=134603>)

peab arendama avalikult ja avatult. Lisaks on ka oluline, et vaatamata erinevatele maaomanikele, kinnistute erinevatele sihtotstarvetele ja arendustegevuse staadiumile, peab mereäär olema avalikkusele aastaringselt juurdepääsetav ja terviklik.²⁰

Terviklikku ja juurdepääsetavat mereäärt antud magistritöö ka loob. Eesmärk on väärtustada olemasolevat keskkonda ja kasutada ära selle potentsiaale, et luua alakasutatud ruumist hea avalik ruum.

Hea avaliku ruumi tunnusteks on sotsiaalsus, tegevused ja kasutatavus, väljanägemine ja mugavus ning ligipääs ja ühendused. Heades kohtades on põhjust ja tahtmist olla.²¹

²⁰Õnneliku mereääre visioonikavand. Tallinna mereääre visioon Linnafoorumiks 2016. Vaadatud 20.02.2023. (<http://www.linnalabor.ee/failid/n/2979bf84a793ac3fcedc4e8b7e5e430>)

²¹Õnneliku mereääre visioonikavand. Tallinna mereääre visioon Linnafoorumiks 2016. Vaadatud 20.02.2023. (<http://www.linnalabor.ee/failid/n/2979bf84a793ac3fcedcc4e8b7e5e430>)



Joonis 2: Vasakul praegune rannapromenaad vs alternatiivne mereäärne promenaad paremal. Autori fotod.

KOHASPETSIIFIKA

Koht ei ole midagi anonüümset, vaid sellel on omad, juba eksisteerivad, väärtused. See on ainulaadne olukord ehk kombinatsioon olemasolevast - kõrgus, laius, kuju, suurus, temperatuur jpm.

Kohad aga eksisteerivad mitte ainult füüsiliselt, vaid sama palju inimeste mõtetes kui mälestused, lood, nimed ja kujutluspildid. Konkreetse koha identiteeti ei saa kirjeldada ainult geograafiliste ja arhitektuuriliste faktidega. Nende kõrval eksisteerib koht oma varjatud kihtides - atmosfääris, kasutajate ja möödujate kogemustes ja rituaalides.²²

²² K.M.Havik. Towards a site-specific practice - reflection on identity of places. - Koht ja Paik / Place and Location Studies in Environmental Aesthetics and Semiotics III. Tallinn 2004, lk. 275-289

Kohaspetsiifilise ruumi loomise puhul tuleks tähelepanu pöörata kolmele komponendile, mida on kirjeldanud arhitekt Klaske Maria Havik²³:

- 1) Mälu - ajalugu, traditsioon. Koha mälu koosneb erinevate aegade, kasutajate ja kasutusviiside kihtidest. See lubab järgmistel kihistustel üle võtta ja tekitada uusi lugusid mida kirja panna. Asukoha ajalugu uurides kooruvad lahti kihistused nii geograafias, kultuuris kui ka ajas.
- 2) Tegevus - sotsiaalsed struktuurid, kasutus. Mõtestatud avalik ruum vajab tegevust. Avalik ruum ei ole niivõrd koht vaid kogemus. Tegevuste kaudu saab aktiveerida kohti, mis pole enam aktiivses ühiskondlikus kasutuses.
- 3) Iseloom - kavatsus mõista konkreetse koha omadusi / identiteeti. Lisaks koha objektiivsele analüüsile on igal kohal oma atmosfäär, mida iga inimene kogeb erinevalt. Meie kogemust kujundavad meie

²³ K.M.Havik, lk. 275-289

meeled, sest tajume kohti kõigi oma meeltega. Arhitektuur peaks välja tooma koha olemuslikud omadused.

Neid kolme komponenti arvesse võttes saab luua kohast lähtuva ruumi, mis võimaldab linnakasutajatel avalikku ruumi uutel ja meeldejäävatel viisidel kasutada ja sellega suhelda.

Magistritöös käsitletakse väga palju eri ilmelisi alasid ning luuakse objekte, mis pakuvad võimalusi ruumi kogemiseks erisugustel viisidel. Lisaks ajaloolise tausta uurimisele loob magistritöö erisuguseid tegevusi, mis aktiveerivad alakasutatud kohti. Selleks on magistritöoga välja valitud suure potentsiaaliga kuid seni suuremat kasutust mitte leidnud kohad, mis saavad töö käigus täpsema lahenduse.

Rannapromenaadi äärne maastik ise loob võimaluse kogeda vee äärset ala nii vees, vee piirilt kui ka kõrgemalt panga pealt. Lisaks

pakuvad planeeritavad objektid meelelist kogemust, mida igaüks erinevalt tajub.

MEELED

Koht on kolmemõõtmeline ja me tajume kohti kõigi oma meeltega. Sellisel kehalisel kogemusel on oluline roll koha iseloomu tuvastamisel.

Meie 5 põhilist meelt ehk sensoorset süsteemi on nägemine, kuulmine, kompimine, maitsmine ja haistmine. Lisaks võib sensoorsesse süsteemi lisada ka tasakaalumeele ehk vestibulaarsüsteemi, mis aitab meil aru saada, mis pidi meie keha asetseb, kas me oleme pikali või keerleme.

Oma meeltega saame me kohast päris palju aimu. Kõige esimene ja tähtsam meel, mille kaudu tunnetame 80% meie ümber toimuvast, on nägemismeel ehk visuaalne süsteem. See võimaldab meil eristada valguse

intensiivsust, värvust, esemete kuju ja suurust ning liikumist ruumis.²⁴

Kuulmine ehk auditoorne süsteem aitab meil eristada meieni jõudvaid helilaineid nende omaduste järgi. Sellega tunnetame heliallika iseloomu ja oskame määrata selle asukohta ja liikumissuunda ruumis.²⁵

Kolmandaks sensoorseks süsteemiks on kompimine ehk taktiline süsteem. See on võime mille läbi oleme võimelised kindlaks tegema esemete suuruse, kuju ja mehaanilisi omadusi.²⁶

Haistmine ehk olfaktoorne süsteem võimaldab meil tajuda ja eristada keskkonnas levivaid lõhnu. Lõhnad võivad esile kutsuda erinevad mälestused, kujutlusvõime ja seosed.

²⁴Trofimova, Ingerborg. Kliinik - Nägemine. Vaadatud 29.04.2023.

(https://www.kliinik.ee/haiguste_abc/nagemine/id-1232)

²⁵ "Kuulmine". 1990. Eesti Entsüklopeedia. 5. köide.

²⁶ "Kompimine" 1989. Eesti Entsüklopeedia 4. köide. Kirjastus Valgus.

Ning viiendaks meeleks olev maitsmismeel ehk gustatoorne süsteem koha tajumisel just kõige suuremat rolli ei mängi kuid on siiski oluline ainete söögi- ja joogikõlblikkuse hindamisel.

Lisaks koha tajumisele, tajume me oma meeltega ka temperatuuri. See on seotud individuaalse tajuga ja on seetõttu subjektiivne. Tajutavat temperatuuri mõjutavad ka tuul, päike ja õhuniiskus.

ELU KOOS ILMASTIKUGA

Ilmastikuga koos elamine nõuab tundlikkust muutuste suhtes ja austust looduse vastu. Maailma eri piirkondades on erinev kliima ja ilmastikuolud.²⁷

Mereäärsete alade kliimat iseloomustavad näitajad erinevad oluliselt samal laiuskraadil olevate sisemaa alade

²⁷ Sim, David. Pehme linn - tihedus, mitmekesisus ja lähedus argielus. 2021, lk 150-174

kliimanäitajatega. Ilmastik on mere ääres muutlikum kuid õhutemperatuurid on aastaringelt ühtlasemad.

Põhjamaades püütakse päikest ja luuakse kaitset külmade tuulte eest. Lõuna pool jällegi otsitakse varju. Piirkondades, kus vahelduvad aastaajad on olukord keerulisem. Mugavaks väljas olemiseks tuleb kliimat mõõdukamaks muuta ja ilmastiku äärmusi vähendada.²⁸ Mugav mikrokliima toob linnakeskkonnas elavaid inimesi õue aega veetma.

MIKROKLIIMA

Me puutume mikrokliimaga kokku iga päev, kuid me ei pane seda tähele ega mõtle sellele kui mikrokliimale. Mikrokliima on sageli tahtmatu kõrvalsaadus, mis mõjutab kindla koha temperatuuri. See võib tekkida majade vahel tuulekoridori tekitades, peegeldusest

²⁸ Sim, David. lk 174

fassaadidelt või puude alla jäävatest varjudest.

Mikrokliima on väikese maa-ala kliima - temperatuuri, niiskuse ja tuule koostoime maapinnast mõne meetri raadiuses. Mikrokliima võib olla looduslik või inimese loodud.²⁹

Mikrokliima oleneb aluspinna omadustest, eelkõige pinnamoest ja maapinda katvast materjalist. See avaldub maalähedases õhukihis. Mikrokliima võib olla ka hoonetes või ruumides loodud soojus-, valgus, niiskus- jm režiim.³⁰

Mikrokliimat mõjutab oluliselt maapinda kattev materjal. Heledamat värvi katted peegeldavad rohkem ja tumedad neelavad.³¹

²⁹ Ökoloogialeksikon. (1992). Koost. Masing, V. Tallinn: Eesti Entsüklopeediakirjastus.

³⁰Eesti entsüklopeedia. Mikrokliima. 1992. Vaadatud 29.04.2023

(<http://entsyklopeedia.ee/artikkel/mikrokliima1>)

³¹Britannica. Microclimate. Vaadatud 29.04.2023. (<https://www.britannica.com/science/microclimate>)

Seega on kuumal suvepäeval heledad pinnad jahedamad ja tumedad pinnad kuumemad. Samuti on taimestikul oluline osa mikrokliima kujundamisel.³² Puude varjus temperatuuri muutused nii suured pole kui lagedatel platsidel.

Samuti on mikrokliima oluliseks mõjutajaks koha pinnamood. Künklik maastik võib mõjutada õhu liikumist piirkonnas ja tekitada mikroklimaatilist mitmekesisust. Näiteks mäest üles tõusvas õhus rõhk langeb ja sageli eraldub niiskus vihma või lumena. Mikrokliima kontrollib pinnalt aurustumist ja mõjutab sademeid.³³

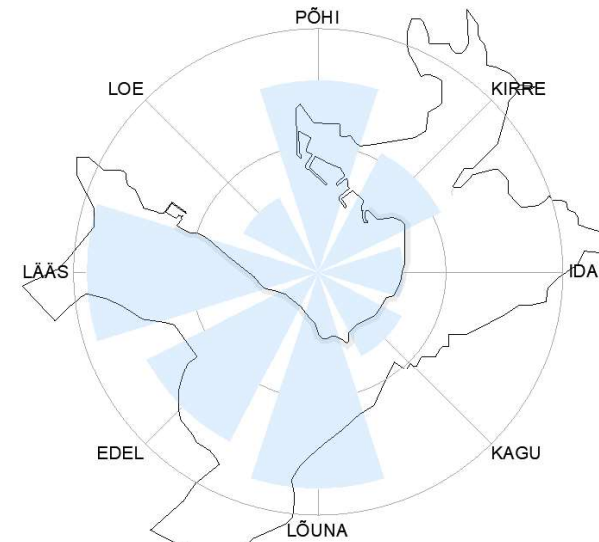
Mikrokliimal on suured kontrastid vastavalt sellele, kas viibid veepiiril või kõrgel panga peal, roostiku sees või selle kohal,

³²Britannica. Microclimate. Vaadatud 29.04.2023. (<https://www.britannica.com/science/microclimate>)

³³Britannica. Microclimate. Vaadatud 29.04.2023. (<https://www.britannica.com/science/microclimate>)

vee ääres või vee peal, lagedal platsi või puude varjus, luidete peal või luidete vahel.

Kopli lahe ääres puhuvad valdavalt lõuna- ja läänekaare tuuled, kõige levinum on edelatuul (Vt Joonis 4). Samas puhuvad ka mere pealt tulevad põhjatuuled. Kõige tuulisemad on sügis- ja talvekuud.



Joonis 4: Tuulteroo. Autori joonis.

Aluseks World weather info Tallinna tuulteroo.

Pikka aega põhjast, idast ja kirdest puhuvad tuuled lükkavad veemassi Soome lahest ja Läänemere põhjaosast allapoole. See soosib Eesti põhjarannikul veetaseme langust.³⁴ Suure veetaseme langusega saab jalutada pikalt mööda merepõhja.

Kopli lahe kõige tuulisem koht on rannaniit, sest ümberringi on maapind tasane ja lage. Nii jõuavad tuuled igast ilmakaarest niidule.

Stroomi rannas ja rannapargis mängivad olulist rolli Stroomi ranna ääres olev mets ning rannas ja rannapargi piiril olevad liivaluited. Vastavalt tuule suunale on rannas või rannapargis võimalik tuulevarju minna või hoopis seda nautida.

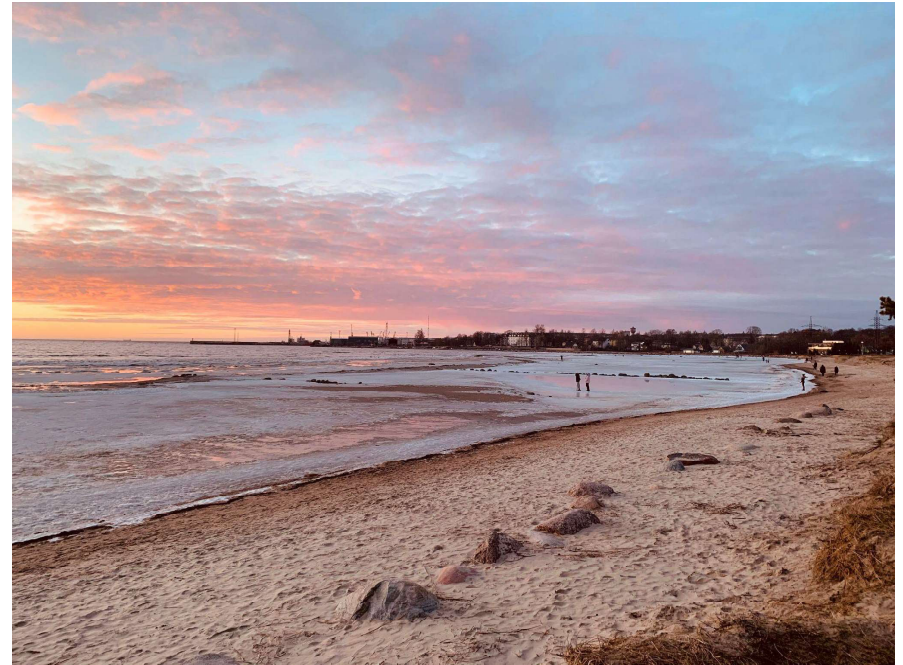


Kadunud merevesi ja udu Stroomi rannas. Autori foto.

³⁴Merivoo-Parro, Maarja. ERR Novaator. Vaadatud: 03.05.2023
(<https://novaator.err.ee/1608951871/tallinna-stroomi-rannast-on-kadunud-vesi>)

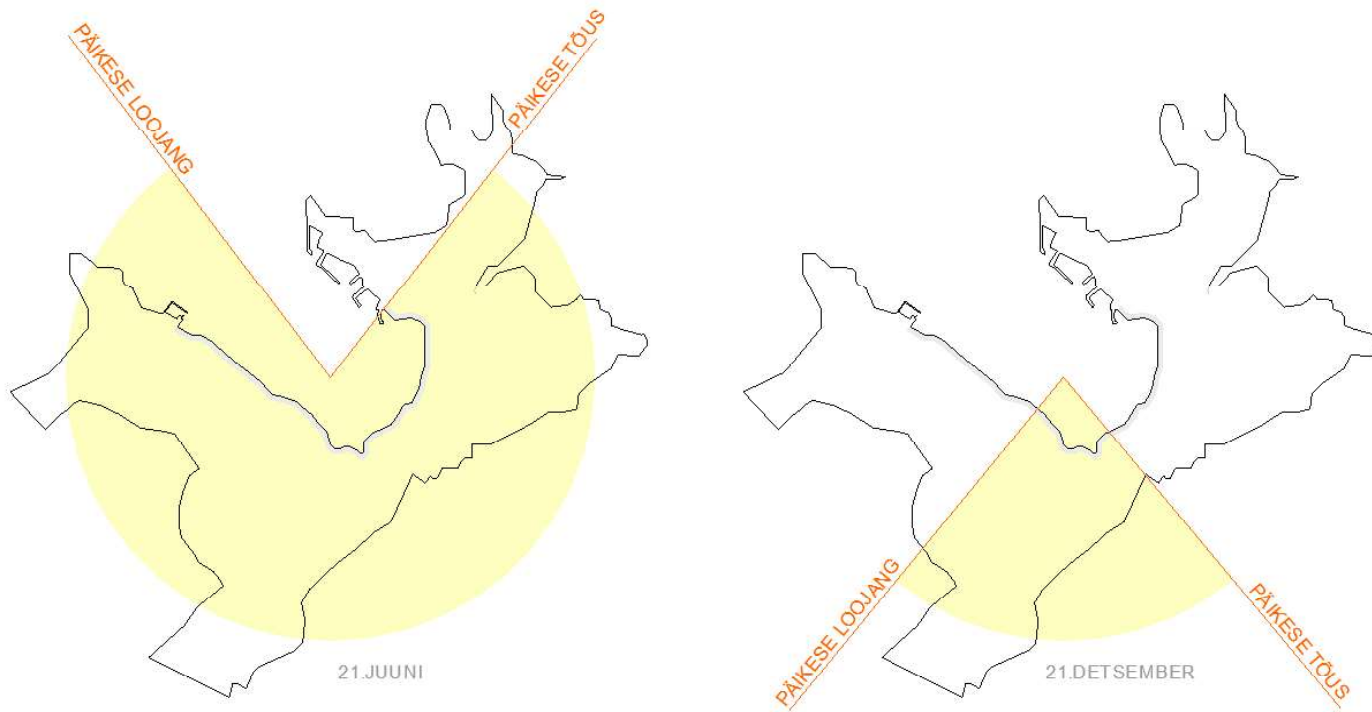
Suvekuudel tõuseb päike kirdest ning loojub loodesse. Suvel on Kopli lahe parimad loojangu nautimise kohad Kakumäe sadamast kuni Stroomi rannani. Meeruse sadama juures jääb loojuv päike juba poolsaare taha peitu.

Talvekuudel tõuseb päike kagust ja loojub juba edelasse. Loojangute nautimiseks on siis just parim koht Meeruse sadama poolne kallas.



Päikeseloojang Kopli lahe ääres. Autori foto.

Joonis 5: Päikesetõus ja loojang 21.juuni ja 21.detsember. Autori joonis. Aluseks geotimedate Tallinn.

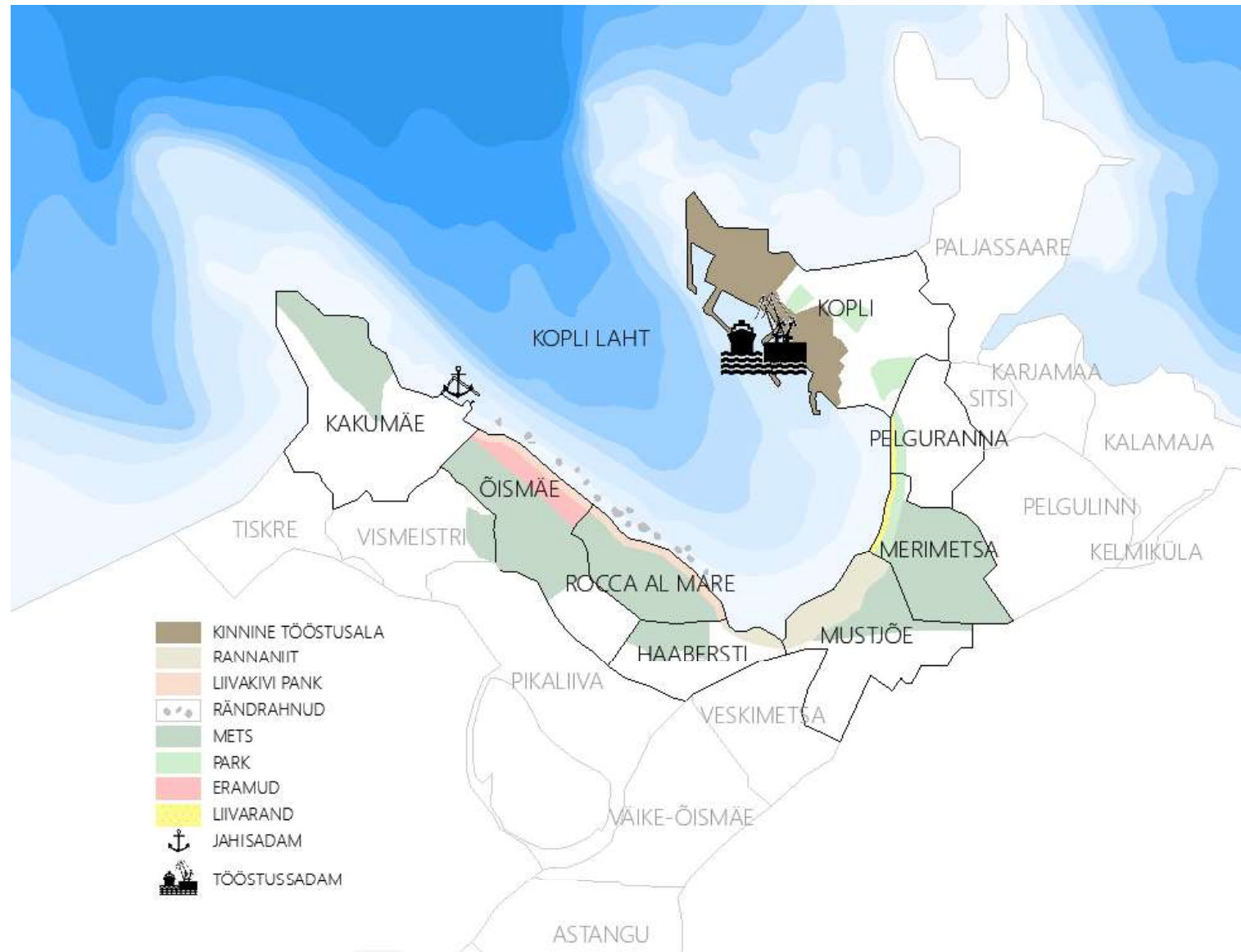


ASUKOHT - ANALÜÜS - KUJUNEMINE

Magistritöö asukohaks on Kakumäe poolsaare ja Kopli poolsaare vahel asuv Kopli laht ja selle rannajoon. Valitud ala kulgeb Kakumäe sadamast mööda Kopli lahe kallast Meeruse sadamasse.

Magistritöö tegeleb Kopli lahe mereäärse ala väärtustamise ja avamisega. 8 kilomeetri pikkune rannaäär Kakumäe sadamast Meeruse sadamasse on oluline osa Tallinna rohekoridorist. Teekond sadamast sadamasse on vaheldusrikas keskkond eriilmeliste mereäärsete ruumiosadega - modernne Kakumäe jahisadam, silutud astang Merirahu elamurajoonis, looduslik liivakivipank Rocca al Mare vabaõhumuuseumis, roostunud Mustjõe rannaniit, Stroomi liivane supelrand koos rannapargiga, Kopliranna tänava ja mere vahele jääva hoonestamata tühermaa ning Meeruse tööstussadam.

Joonis 6: Asukoha analüüs. Autori joonis.



KOPLI LAHT, KOPLI JA KAKUMÄE POOLSAAR

Kopli laht pindalaga umbes 13km² on Tallinna lahe üks osaveekogust, mis omakorda kuulub Läänemerre. Kopli laht asub Kakumäe ja Kopli poolsaare vahel. Suurim sügavus vees on 23 meetrit.³⁵ Lahte ümbritseb 9 kilomeetri pikkune rannajoon.³⁶

Kopli poolsaar on umbes 3 kilomeetrit pikk ja 1,5 kilomeetrit lai lõppedes loodes Kopli neemena. Kirderannas on poolsaar ühenduses Paljassaarega. Poolsaar on Tallinna üks tööstuslikumaid linnaosi, mis kujunes omaaegstele karjamaadele. Sinna on rajatud mitmed tööstussadamad. Kopli poolsaarel on peamiselt kortermajadega hoonestatud asumid.³⁷

³⁵ Terviseamet "Stroomi ranna suplusvee profiil" 2020. Vaadatud 21.04.2023.

³⁶ Eesti Entsüklopeedia. Tallinn. Vaadatud 03.04.2023 (<http://entsyklopeedia.ee/artikkel/tallinn3>)

³⁷Eesti Entsüklopeedia. Kopli poolsaar. Vaadatud 27.04.2023 (http://entsyklopeedia.ee/artikkel/kopli_poolsaar)

Kakumäe poolsaar on 4 kilomeetri pikkune loode-kagu-sihiline poolsaar lõppedes loodes Kakumäe ninaga. Kakumäe poolsaare moodustab loode pool madalduv Kakumäe liivarand, mille kõrvalt algab murrutunud astang - Kakumäe pank. Ka poolsaare tipp ja osa edelanõlvast on järsud liivakivi pangad. Tormidega murrab meri panka, mis tõttu pank järjest taandub ning vee piiril on mitmeid allavarisenud liivakivitükke ja murdunud puid. Vees on näha ka mitmeid rändrahne. Kakumäe poolsaarel on peamiselt eramuhoonestusega aedlinnailmelised asumid.³⁸

Kopli lahe rannajoon on väga eriilmeline. Siit võib leida liivaranna, kiviseid kaldaid, pankrannikut, roostikuga kaetud mudast kaldapiirkonda (Mustjõe rannaniit) ja moreenranda juhuslike rändrahnudega (Rocca al

³⁸Eesti Entsüklopeedia. Kakumäe poolsaar. Vaadatud 27.04.2023. (http://entsyklopeedia.ee/artikkel/kakum%C3%A4e_poolsaar1)

Mare).³⁹ Rannajoon ehk rannikuvöönd on ranniku ja mere koostoimeala, kus leiab aset olemasoleva pidev uuenemine ja ka hävimine. Seda mõjutavad tegurid on kaldajoone ja merepõhja kuju ja suund, tuul, lained ja setete tüüp ja vool. Nende tegurite kombinatsioonist sõltub konkreetse rannalõigu valitsev protsess - erosioon või kuhjumine.⁴⁰

Erosioon on protsess, kus vesi uhub minema rannikusetteid ja kive ning rannajoon taganeb maa poole.⁴¹ Sellisele rannajoonele on iseloomulik näide Rocca al Mare rannaäär, kus on järsk liivakivi pank, mida vesi pidevalt uhub ja muudab.

Kuhjumise protsess on aga tüüpiline kohtades, kus lainete ja veealuste hoovuste jõud nõrgeneb ning liiv uhutakse merest välja. Kuhjuv liiv moodustab liivarandu. Tuulise

³⁹ A.Ruskule, M.Kuris, G.Leipute, M.Vetemaa, S.Zableckis. - Läänemeri - meie ühine ja kordumatu aare. Tallinn: Tallinna Raamatutrükikoda, 2009 lk 16-17

⁴⁰ A.Ruskule, jt lk 13

⁴¹ A.Ruskule, jt lk 13

ilmaga lendub liiv sisemaale ja luitetaimestikuga kohtudes moodustab seal luiteid.⁴² Kuhjumise protsesse on näha kogu Stroomi rannaäärsel alal. Luited asetsevad liivaranna ja rannapargi piiril.



Vasakul Rocca al Mare liivakivipank. Paremal Stroomi ranna liivaluited luitetaimestikuga. Autori fotod.

⁴² A.Ruskule, jt lk 13

JAGUNEMINE

Planeeritav ala on mahukas ning kulgeb umbes 8 kilomeetri pikkusel rannajoonel. Selleks, et luua põnev ning mitmekülgne teekond, on jaotatud magistritöö ala eri iseloomuga piirkondadeks, milles igaühes võtab promenaad erineva kuju lähtuvalt loodusliku ja ruumilise konteksti eripärast. Magistritöös on laias laastus kuus eriilmelist piirkonda (Vt Joonis 9), mis moodustavad katkematu mereäärse promenaadi:

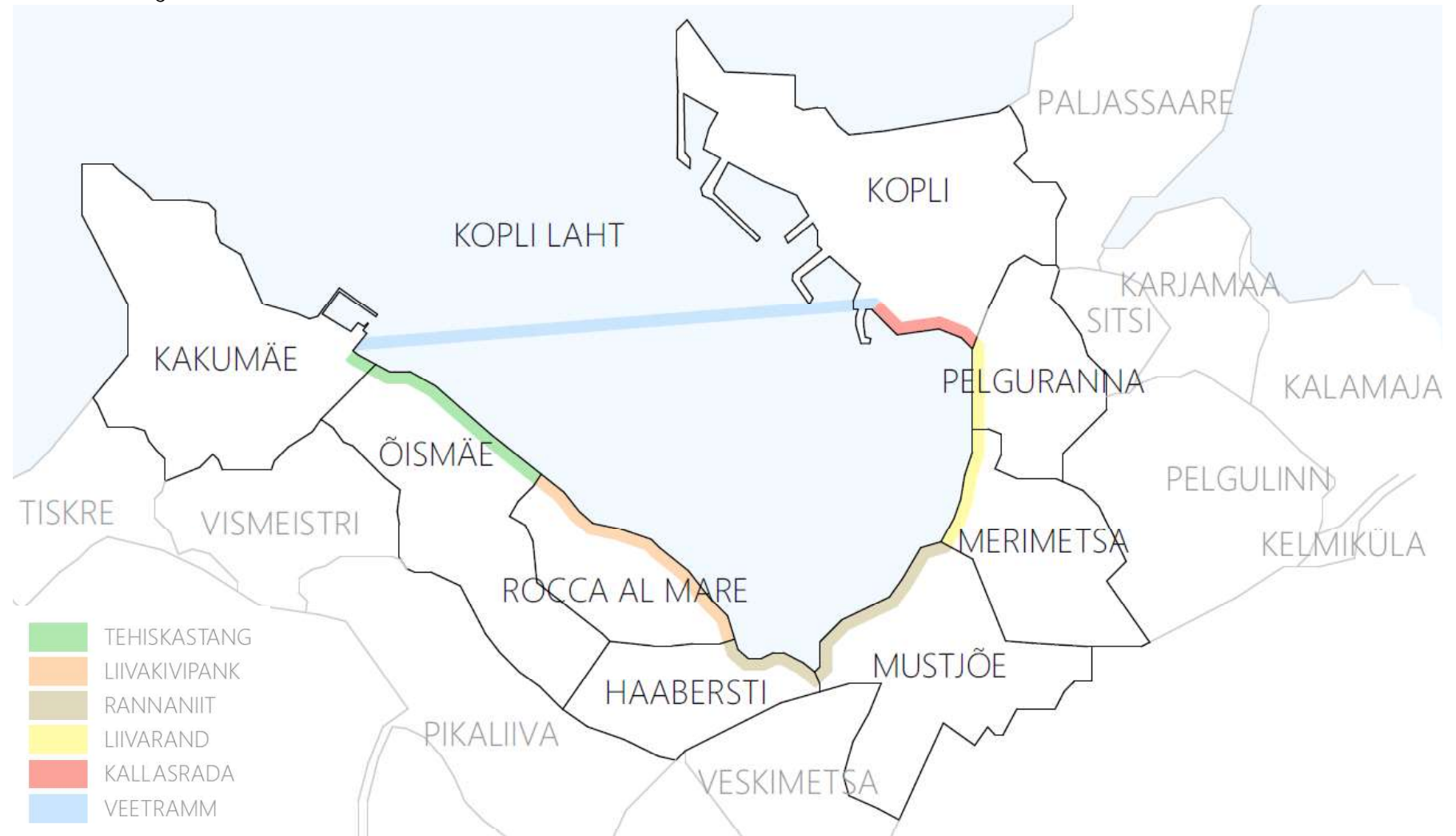
- 1) Tehisastang: Merirahu elamurajooni arendamise käigus silutud ja murruste eest kaitstud astang.⁴³
- 2) Liivakivipank: Rocca al Mare asumisse ja suures osas aiaga piiratud muuseumi alasse jääv liivakivi pank.
- 3) Rannaniit: Haabersti ja Mustjõe asumitesse jääv rannaniit, mis on üheks

suurimaks pesitsusalaks lindudele Tallinna linnas.

- 4) Liivarand: Merimetsa ja Pelguranna asumisse jääb Pelgurand/Stroomi rand koos rannapargiga.
- 5) Kallasrada: Kopli asumisse jääv kallasrada on Kopliranna tänava ja mere vahele jääv hoonestamata maa ala, kuhu on inimeste poolt tallatud teerajad.
- 6) Veetramm: see ala hakkab ühendama kahte linnaosa omavahel läbi merepealse ühenduse - Kakumäe sadamast Meeruse sadamasse. Kakumäe sadam on modernne jahisadam ja Meeruse sadama näol on tegemist kinnise tööstus- ja kaubasadamaga.

⁴³ Kalle Suuroja. Balti klint - loodus ja ajalugu. Tallinn, 2008, lk 141.

Joonis 9: Jagunemine



1) TEHISASTANG

Tehisastang on Kakumäe sadamast algav 1,5 kilomeetri pikkune tehiskult silutud kaldaastang, mis rajati Merirahu elamurajooni arendamise käigus. Merirahu elamurajooni arendamist alustati 2000.aasta kevadel. Tänapäevaks on elamurajoonis 75 elamukrunti.⁴⁴

Umbes 10 meetri kõrgusel astangul kõndides jääb ühele poole meri ja väikese metsatuka taga paistavad Merirahu uhked eramud. Kuigi meri on siin samas on sellele ligipääs piiratud. Järsust tehiskult silutud astangust on peaaegu võimatu alla mere äärde minna. Pooleteise kilomeetri jooksul on metsaalune loodus väga mitmekesine. Niidetud alad vahelduvad korrastamata lagendikega. Männituka all on kanarbiku väljad üksikute madalate mändidega. Mere äär on kivine ja kaugemal vees on üksikud rändrahnud.

⁴⁴ MTÜ Merirahu Elamute ühendus. Vaadatud 10.03.2023 (<https://www.merirahu.ee/>)

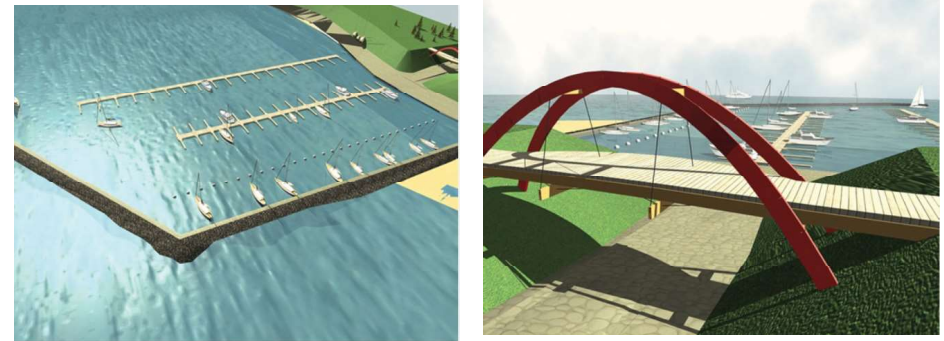


Tehisastang, eramud, metsatukk, lagendikud. Autori fotod



Tehisastang, metsaalune. Autori fotod

Merirahule on ettenähtud rajada ka väikesadam, kuid selle teostuseni pole jõutud. Tänapäevaks on kaldani rajatud asfalteeritud juurdesõidutee ja ehitatud jalakäijate sild, mis võimaldab mereäärse jalgtee kasutamist. Sadama rajamiseks on kehtestatud detailplaneering (2006a.) ja läbiviidud keskkonnamõjude hindamine. Sadamasse on projekteerija EstKonsult koos teiste abilistega näinud ette 50 kaikohta.⁴⁵



EstKonsult Merirahu sadama visuaalid.

⁴⁵ MTÜ Merirahu Elamute ühendus. Vaadatud 10.03.2023 (<https://www.merirahu.ee/>)

2) LIIIVAKIVIPANK

Praeguse Rocca al Mare vabaõhmuuseumi aladele jääb mereäärne kambriumi liivakivi pank. Rocca al Mare on oma nime saanud hispaania keelsest sõnast *roca*, mis tähendab kivi, rahnu või kaljut ning ladinakeelse sõna *mare* järgi, mis tähendab merd. Sealt tulebki nimi Rocca al Mare ehk kalju mere ääres.⁴⁶



Liivakivi pank. Autori foto

⁴⁶Asmu Saar. Tallinnast Kloogale. Tallinn, 1966, lk 14

19.sajandil kujunes tänasest Rocca al Marest populaarne suvituskoht kauni liivakalda, romantiliste vaadete ja muinasjutuliselt suurte rändrahnude tõttu. Rocca al Maresse ehitatud hoonetest kujunes välja omaette villade grupp või rajoon. Algselt kasutasid hooneid omaniku sugulased aga hiljem ka võõrad, mille tulemusel kujunes sellest populaarne pansionitaoline suvituskoht.⁴⁷

1879.aastal hakati kõrgendiku servale rajama omapärast puiesteed, mida hakati kutsuma Via Appiaks (Appiuse teeks). Selle eeskujuks võeti Roomast Capuasse viiv roomlaste vanim sõjatee mälestamiseks neid, keda enam ei ole.⁴⁸

Via Appia oli umbes poole kilomeetri pikkune metsatee Rocca al Mares, mida ääristasid 18 suurt raidkivitahvliit. Metsatee algust ja lõppu tähistasid raidkividest kujundatud

⁴⁷ Timo Panin. Külad vete serval. Lood ja mälestused Kakumäe ja selle lähiümbruse minevikust 1990.aastateni. Tallinn, 2022, lk 102

⁴⁸ Elle Vunder. Suitsutare. Vabaõhmuuseumi uurimused. 1957-1972. Tallinn, 1976, lk 64-65

värvavad. Legend mis rääkis, et väravat läbides sa sured, sundis ebausklikke väravate kõrvale radasid tallama.⁴⁹

Metsatee Via Appia oli populaarne ja romantiline kõigile avatud vaatamisväärsus aastakümneid. Seda hooldati hästi, talviti kaeti kivid ilmastiku kaitseks isegi laudisega.⁵⁰ Tõsisemat kahju sai Via Appia Teise maailmasõja aegsete rüüstamiste käigus.⁵¹

20.sajandi alguses hakkas kujunema Rocca al Mare väikesuvilate rajoon. Ehitustegevuse kõrval arendati ka aiakultuuri, laiendati viljapuuaeda. Siitpeale hakkas Rocca al Mare eksisteerima aiandina.⁵²

⁴⁹ Hans Treumann. Vanemast raamatukultuuriloost. Tallinn, 1977, lk 20

⁵⁰ Elle Vunder. lk 69

⁵¹ Timo Panin. lk 107

⁵² Timo Panin. lk 109

Pärast Esimest maailmasõda teatavad muutused Rocca al Mares süvenesid. Enam ei olnud viljapuud ja kasvuhooned vaid enda tarbeks, vaid kasvatati ka turustamiseks.⁵³

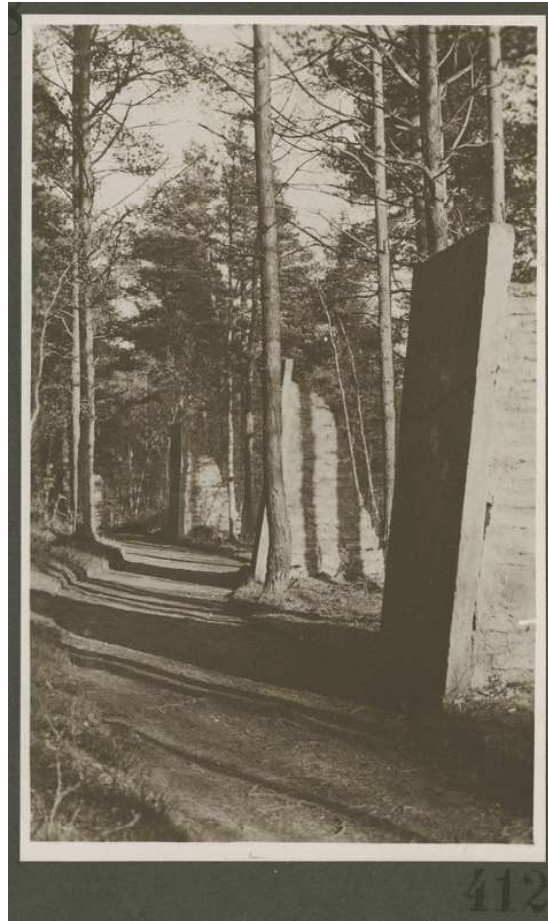
Maailmasõdade vahelisel ajal olid paljud villad suvel välja üüritud. Suvitajad said kasutada tenniseväljakut, mängida keeglit ning rannas oli ka paadisild kus seisis nii purjepaadid kui ka sõudepaadid.⁵⁴

Kakumäe rannakalurid ja nende esivanemad kasutasid jalgsi linna jõudmiseks mere kaldal kulgeva rada. See tee viis läbi Rocca al Mares asunud sakslastele kuulunud suvilate õuede. Suvitavatele ja õues kohvi nautivatele sakslastele see aga ei meeldinud, kuid käidi seal ajani, mil hakati ehitama Vabaõhumuuseumi teed.⁵⁵

⁵³ Timo Panin. lk 110

⁵⁴ Elle Vunder. lk 72

⁵⁵ Postimees, 4.8.1938



Via Appia sammasväravad. Allikas Tallinna Linnamuseum ja Eesti Ajaloomuseum

Teise maailmasõja ajal hävisid enamik Rocca al Mare aladele jäänud hooned. Mõnda maja ka peale sõda korrastati, kuid suures osas oli ala maha jäetud, kuni vabaõhumuuseumi asutamiseni.⁵⁶

Vabaõhumuuseum asutati mitmekesise maastiku ja segametsaga Rocca al Mare mererannal asunud suvituskohta. Muuseumi alaks pidi saama põhjapoolsem maa-ala koos mererannaga ja ülejäänud planeeriti jätta inimestele pargiks. Lisaks planeeriti ka laevaühendust linna ja Rocca al Mare vahel.⁵⁷

Tänaseks on Eesti Vabaõhumuuseumi 72,22 hektarit suurel territooriumil eksponeeritud 82 hoonet. Kollektiooni moodustavad Eesti maa-arhitektuuri viimasest aastasajast pärit hooned.⁵⁸

⁵⁶ Timo Panin. lk 111

⁵⁷ Tallinna Teataja, 21.10.1919

⁵⁸ Eesti Vabaõhumuuseum. Vaadatud 20.02.2023 (<https://evm.ee/kulastajainfo/ekspositsioon>)

Muuseumi mereäär on mitmekesine ja eriilmeline. Kakumäe sadama poole jääb kõrge liivakivipank ja panga peal on paks segamets. Mereäärne panga pealne siht on kuni sadamani umbes 5-10 meetri laiuselt niidetud. Sadama juures maapind langeb ning tõuseb siis jälle peale sadamat.



Paks segamets, niidetud ala ja meri. Autori foto.

Vabaõhumuuseumi ala keskele jäävas sadamas, kuhu on kividest ehitatud väike muul, puudub igapäevane kasutus. Selles osas on maapind suhteliselt lauge, ilma järsakuta. Randa katavad adruvallid. Sadama lähedusse jäävad muuseumieksponaadid - võrgukuurid.



Vabaõhumuuseumi sadamamuul. Autori foto



Kivine kallas. Autori foto

Sadamast edasi liikudes on kaldaäärne ala väga kivine ja panga alune kallasrada peaaegu läbimatu. See eest on pangapealne ala korrastatud. Muuseumi eksponaatide alas on mere äärde panga peale rajatud pinnasteed.



Pinnasteed muuseumi alas. Autori foto.

Eksponaatide lõppedes jääb muuseumi alasse veel rohkesti metsaala. Kohati tiheda põõsastiku ja langenud puude tõttu on liikumine metsas raskendatud. Metsas leidub ka mitmeid sissetallatud radu, millest mõned lõppevad maa murdumise tõttu järsakus. See teekond saab lõpu aiaga piiratud metsas, kust

edasi ei pääse, kui just üle aia ei roni. Teisel pool kõrget metallaeda paistab juba Rocca al Mare kool ja metsatukk jätkub.



Metsaala ja muuseumi piirav aed. Autori foto.

3) RANNANIIT

Mustjõe rannaniit on 100-200 meetri laiune rannaäärne roostik, mis on lindude Lääne-Tallinna rändetee. See on üks suurim lindude pesitsusala Tallinna linnas. Ühel rändeperioodil lendab läbi tuhandeid linde. Piirkonnas on kohatud 183 eri liiki linde sealhulgas mitmeid kaitsealuseid linnuliike - rukkirääk, punaselg-õgija, väiketüll. Liigirikkus on tingitud alal kasvavatest eriilmelistest kooslustest, mis pakuvad toitu paljudele eri elupaigaga liikidele. Mustjõe oja ja seda ümbritsev lodumets on nahkhiirte toitumisala ja varjekoht. Niidud on heaks elupaigaks tolmendajatele ja kahepaiksetele (näiteks kaitsealusele kimalasele ja rabakonnale).⁵⁹

Sellel alal on taimestiku poolest kõige väärtuslikumad lodustuv mets, salinne rannaniit ja soostunud niit. (Saliinne vöönd

⁵⁹ 2014.aasta Mustjõe struktuurplaani seletuskiri

on merevee mõjupiirkonnas lainetuse või kõrgvee ajal.⁶⁰)



Rannaäärne roostik. Autori foto.

Mustjõe asum on oma nime saanud seal voolava Mustjõe oja (1,5 km pikk) nime järgi. Oja

⁶⁰Pärandkoosluste Kaitse Ühing. Vaadatud 10.03.2023 (<https://pky.ee/parandkooslused/rannaniidud/>)

kaudu juhitakse Kopli lahte Mustamäe, Järve ja Lilleküla piirkondade sadevesi. Tänapäevaks on enamasti ojustatud torustikku. 1950ndatel aastatel kasutati oja vett veel joogiveena, kuid asustuse tihenemisega ja tööstuse rajamisega on vesi muutunud joogikõlbmatuks.⁶¹

Mustjõe asumisse rannaniidu äärde ehitati 2009.aastal Rocca al Mare 2,5 kilomeetri pikkune promenaad, mis ühendab Stroomi randa ja Rocca al Mare. Promenaadil on 400 meetri pikkune puidust jalakäijate sild. Silla läheduses asub ka 9 meetri kõrgune linnuvaatlustorn.⁶²

Rocca al Mare kooli juures liivakivi panga lõppedes läheb maapind tasaseks ning algab rannaniit.

⁶¹Tallinn arvudes 2017, Tallinna Linnavalitsus, Tallinn 2017 Vaadatud 13.02.2023

⁶²Ratt, Kadri. Rocca al Mare rannapromenaad sai lõpuks valmis. Vaadatud 13.03.2023 (<https://epl.delfi.ee/artikkel/51178385/fotod-rocca-al-mare-rannapromenaad-sai-lopuks-valmis>)



Vasakul Rocca al Mare kool. Panga lõpp, niidu algus.
Autori foto.

Roostikuga kaetud rannaniidu taga Paldiski maantee läheduses kulgeb rannapromenaad. Promenaadi äärde jäävad ka mõned kortermajad. Roostiku suure laiuse tõttu kaob silmside ja kontakt merega.



Roostik ja promenaad. Autori foto.

Asfalteeritud tee läheb üle puidust jalakäijate sillaks, mis lookleb metsatuka äärest üle märjema niiduala ja Mustjõe oja. Laudtee ääres on mõned pingid, kus saab nautida linnulaulu ja vaadet niidule. Mustjõe oja kõrvalt viib alla trepp kust pääseb metsarajale, mis viib Paldiski maanteele.



Puitsild. Autori foto.



Linnuvaatlustorn ja sealt avanev vaade. Autori fotod.

Laudtee lõpus on metsa kõrgune linnuvaatlustorn, kust avaneb vaade kogu Kopli lahele ja selle ümbrusele. Torn kõrval on teabetahvel, kus on välja toodud seal pesitsevad linnuliigid.

4) LIIVARAND

Merimetsa ja Pelguranna asumisse jääb liivane Pelgurand/Stroomi rand. Randa ääristavad liivaluited, kus kasvab ka luitetaimestik. Ranna pikkus on 1,5 kilomeetrit ja laius 50-60 meetrit.⁶³

Esimene Stroomi ranna alasid kujutav kaart on koostatud aastal 1688 Rootsi maamõõtja ja fortifikatsiooni leitnant Samuel Waxelbergi poolt. Randa on kujutatud põhiliselt heinamaana, kus kasvavad üksikud põõsad ja puud.⁶⁴

Stroomi rand on oma nime saanud 19.sajandil rajatud kõrtsi asutaja Suurgildi oldermann Bengt Fromhold Strohm nime järgi. Kõrts asus praeguses Haabersti linnaosas Mustjõe asumis Paldiski maantee ääres. Sealt viis tee

⁶³ Terviseameti 2020 koostatud "Stroomi ranna suplusvee profiil".

⁶⁴ Facebook Tallinna Linnaarhiivi grupp, vaadatud 31.08.22

Merimetsas asuva supelrannani, nii hakkaski rahvas randa kutsuma Stroomi rannaks.⁶⁵



Lehmad Stroomi rannas 1924.aastal. Autor Margus Mändveer

1914.aastal valmisid Bekkeri ja Vene-Balti laevatehased. Sel ajal suvitajad Stroomi rannast lugu ei pidanud, sinna ei viinud ka ühtegi korralikku teed. Ümberkaudsed elanikud kasutasid Stroomi ranna ala hoopis karjamaana lehmade karjatamiseks.⁶⁶

⁶⁵ Juske, J. (2016). *Pelgulinna aja lood*. Jaak Juske ja Ranvelt Kirjastus. lk 14-18

⁶⁶Juske, J. lk 20

1920.aastatel hakkas Stroomi metsast ja rannast kujunema populaarne suvituskoht. Metsas korraldati erinevaid jalutuskäike rahvuslikke ringmänge ja tantsuõhtuid. Tihti oli metsast kosta orkestri muusikat ja näha joobunud inimesi. Randa ehitati kaks ajutist supelmaja, kuid nendest muudatustest jäi väheks, et üldist ranna olukorda parandada. Stroomi randa ja metsa ei puhastatud, rannas uitasid siiani karjamaale toodud lehmad.⁶⁷

Aastal 1934. tegi linnavalitsus linnavolikogule ettepaneku Kopli lahe rannarajoonis osaliselt muuta linna ehitusplaane. Kuna viimastel aastatel oli Kopli lahe (Stroomi ranna) kasutamine supluskohtana järjekindlalt kasvanud. Ranna kasutus kasvas tänu Pelgulinna ja Paldiski maaanteelt juurdepääsuteede loomisega. Uute teede areng andis niivõrd suure tõuke, et rannast sooviti kujundada Pirita rannaga

⁶⁷ Nerman, R. (2006). *Jalutaja teejuht Põhja-Tallinn*. Tallinn: Solnessi Arhitektuurikirjastus. lk 11

samaväärne rand. Supelrannale polnud tähtis mereäärne maa vaid ka ranna tagamaadel olevad puiestikud, mis pakkusid varju kõrvetava päikese eest. Pidades silmas ranna jõudsat arengut tehti linna kohustuseks hakata hoolitsema ka edasiste arengute eest ning keelata igasugune ehitustegevus ranna lähedal asuvatel maadel.⁶⁸

Olukord hakkas oluliselt muutuma peale seda kui 1934.aastal asutati Pelgulinna Ranna Heakorra ja Kaunistamise Selts. 1.veebruaril 1935.aastal sõlmiti linnavalitsusega leping ning selts sai Stroomi rannas kasutada 37,7 hektarit maad 25 aastaks. Seltsi kohustuseks oli planeerida ja hoonestada maa-ala. Hiljem sai selts lisaks juurde heakorrastamiseks ja hooldamiseks 20 hektarit Stroomi metsa alasid ja 60 meetri laiuse rannaala rannahoonest Kopli kalurikülani.⁶⁹

⁶⁸ Dokument linnaarhiivist: Linnavalitsuse ettepanek linnavolikogule 20.06.1934

⁶⁹ Juske, J. lk 23

1935.aastal korraldati arhitektuurikonkurss rannahoone ja ümberkaudsete alade ehitamiseks. Selle võitis arhitekt Anton Soansi projekt "P.R.P". Tema projekti järgi valmis esimene tiibhoone ja rannavalvuri elamu juba sama aasta suvel. 1936.aastal ehitati hoone keskosa ja kahekorruseline einelaua hoone, lisaks riietusruumid ja kabiinid. Kogu rannahoone valmis 1938.aastaks. Hoones oli pilkupüüdev Pelguranna restoran, kus sai nautida orkestrimuusikat kui ka einestada ülemise korruse vabaõhu terrassil. Plaažil sai lamamistoolides võtta päikest ning riietusruumides oli veevärk ja dušid. Aastaks 1939.jäid muud ruumid juba väikseks ning laiendati baari ja köögi alasid.⁷⁰

Seltsi eestvedamisel rajati veel 200 inimest mahutav tantsu- ja muusikapaviljon, 100 meetri pikkune ujumissild, riietusruumid, 6 müügi kioskit, kelder, kiiged. 1939.aastal oli tekkinud randa pisike paadisadam, kus oli

⁷⁰ Juske, J. lk 27

paar purjepaati ning mootorpaati. Rand sai tõeliselt populaarseks suvituskohaks ja randa hakati Kopli suunal laiendama. Kuid kahjuks nurjas kõik suurejoonelised plaanid Stroomi metsa ja ranna elluäratamisest Eesti okupeerimine Nõukogude vägede poolt.⁷¹

Sõjajärgsed aastad tekitasid Stroomi rannale kõige rohkem kahju, põletati ja rüüstati hooneid. 1950.aastal pandi põlema Stroomi rannahoone - uhke kahekordne restoran. Rand ja seda ümbritsevad alad muutusid tühermaaks.⁷²

⁷¹ Nerman, R. lk 14

⁷² Nerman, R. lk 15



Stroomi rannahoone ja paviljon 1938.aastal⁷³

Foto autor Hans Soosaar

Stroomi ranna olukord hakkas paranema alles pärast Eesti iseseisvumist 1992.aastal kui hakati Kopli lahte puhastama. 2001. aastal ehitati uus rannahoone, mis tänaseks on lammutatud.⁷⁴ Rannahoone seisis viimastel

⁷³Eesti Muuseumide Veebivärav. Vaadatud 01.10.2022. (<https://www.muis.ee/et/museaalview/2301164?fbclid=IwAR1HC1DAKyajumJ9dJiPQCFUP6YSCCuT5gHWC3Tdm3MhouNWvKeT0avHIAA>)

⁷⁴ Nerman, R. lk 22

aastatel tühjana ning oli kasutuskõlbmatu ja ohtlik. Rannahoones tegutses varem kohvik.



2022. aastal lammutatud Stroomi rannahoone

Foto autor Ksenija Kurs

Tänaseks on läbi viidud uue rannahoone arhitektuurikonkurss, mille võitis HGA eskiis "Rannahoov". Võidutöö pakkus välja viiest sisehoovist koosneva hoone kuhu ümber koonduvad kahekorruselised kohvikud,

restoranid ja muud ruumid, mis on omavahel ühendatud sammaskäikude ja varikatusega.⁷⁵



HGA eskiis "Rannahoov" Foto: HGA.ee

⁷⁵Eisen, Lea. Maran, Kai. Uuest Stroomi rannahoonest saab kohaliku kogukonna keskus. Vaadatud 13.03.2023 (<https://pealinn.ee/2021/05/24/uuest-stroomi-rannahoone-st-saab-kohaliku-kogukonna-keskus/>)



Lohesurfariid Stroomi rannas. Autori foto.

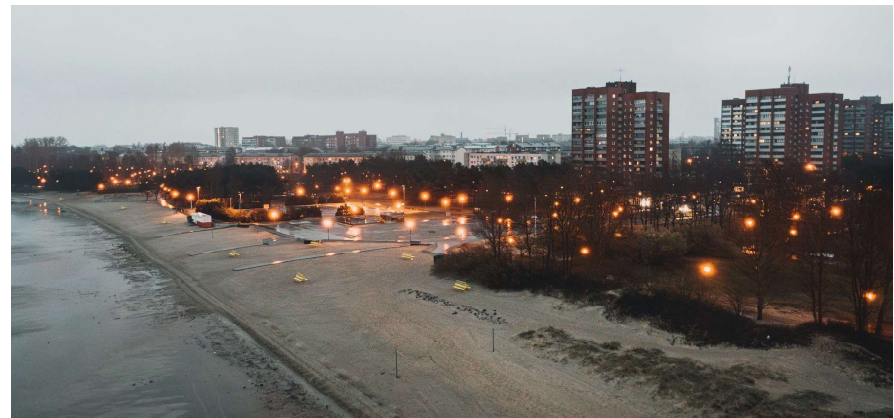
Rannaniidu poolt mööda kergliiklusteed tulles läheb roostunud niit üle liivaseks supelrannaks. Ranna alguses on surfiala, kus tuuliste ilmadega näeb mitmeid lohesurfareid laineid nautimas. Nende jaoks on rannaparki paigutatud ka paar konteinerhoonet, kus hoitakse varustust.

Surfialast edasi liikudes on rannapargis mitmed mänguväljakud ja sportimisplatsid. Liivarannal võrkpalliväljakud ja endise rannahoone kõrval korvpalliväljakud. Rannahoone kohal laiutab tühi plats, kuhu on toodud ajutine konteiner WC-ga. Kuna endise rannahoone juures pole liivaluuteid ja taimestikku, lendleb tuulise ilmaga üle väljaku liiv.



Endise rannahoone kohal laiutav plats. Autori foto.

Rannaala vaheldub lagedate platside, liiva vallide, männitukkade ja kasesaludega. Rannapark on populaarne grilli- ja piknikukoht. Stroomi rand on meeldiv koht sportimiseks, koeraga jalutamiseks, lastele mängimiseks või päikeseloojangute nautimiseks. Rannapargis on valgustatud kõnni- ja rattateed.



Stroomi rand ja rannapark. Foto autor Kermo Pastarus.

5) TÜHERMAA

Kallasraja puhul on tegemist Kopliranna tänava ja mere vahele jääva hoonestamata maaga, kuhu on inimeste poolt tallatud teerajad. Mereäärne rada ühendab haljasala Stroomi rannaga. Haljasalale pääseb Pelguranna ja Kopliranna tänavalt ning Sirbi tänava pikenduselt. Haljasalal asuvad ka kaks rida vanu garaaže, mis on aiaga piiratud.

Praegune mereäärne hoonestus Kopliranna tänaval on ajaloolise kaluriküla asukohal. Kaluriküla väikeste puitmajade ning võrdlemisi suurte kruntidega on näha 17.sajandi linnasarase plaanidel. Peale teist maailmasõda, kui paljud majad ja abihooned olid lammutatud hakati tühjadele kruntidele ehitama uusi elumaju.⁷⁶

⁷⁶Põhja-Tallinna miljöälade inventariseerimine 2006. Vaadatud 20.04.2024 (<https://www.tallinn.ee/et/media/284575>)



Haljasalal asuvad garaažid. Autori foto.

2019.aasta augustis avati Stroomi liivaranna põhjapoolses otsas restoran F.M. Dostojevski. Restorani ja mere vahelt saab alguse kallasrada, mis viib Meeruse sadamani. Mere äär on restorani pool korrastatud. Vees ja veepiiril on rohkesti kive. Mida rohkem Meeruse sadama poole jõuda, näeb ranna ääres

betoonplokke ja muid tehisklikke materjale, mis tööstusalalt sinna vedelema on jäänud. Ala lõppeb Meeruse sadamat piirava metallaiaga.



Betoonplokid, aia taga Meeruse sadam. Autori foto.



Terrass kallasrajal. Autori foto.

Kallasraja äärde on ehitatud puidust astmeline terrass, mis viib vette. See on hea koht kust otse sügavamasse vette minna. Igati mõnus koht ka päikeseloojangute nautimiseks.



Lõkkekohad haljasalal. Autori foto.

Haljasalal on mere ääres üksikud madalad puud, mille vahele on inimesed kujundanud lõkkeplatsid ja piknikukohad. Veest kaugemal on ka suuremaid puid. Haljasalale jäävad ka kaks punast majakat, mis näitavad teed sadamasse tulijatele.



Punane majakas. Autori foto.

6) VEETRAMP - MEERUSE SADAM

Kahe sadama (Kakumäe ja Meeruse) vahelise ühenduse (veetramm) loomiseks käsitleb magistritöö Meeruse sadamaala lahendust. Kakumäe sadamas on moderne jahisadam. Veetrammi näol on tegemist merelise ühendusega, kahe linnaosa vahel.

1912.aastal ehitati korraga kolm Tallinna sõjasadamat Kopli piirkonda: poolsaare tippu Vene-Balti laevaehitus- ja mehaanikatehas, Tallinna lahe äärde Noblessneri laevatehas ja Kopli lahe äärde Bekkeri (ühiselt Meeruse sadamaga nimetatud ka Kopli lõunasadamaks) laevatehas.⁷⁷ Bekkeri laevatehases ehitati hävitajaid ja sõjalaevu. Piirkonda on ajaloo jooksul ehitatud mitmeid tootmis-, haldus- ja eluhooneid, millest osad on tänaseni säilinud.⁷⁸

⁷⁷Fondiloend. Vaadatud 20.04.2023 (https://www.eha.ee/fondiloend/frames/fond_prop.php?id=2862)

⁷⁸ Fondiloend.

Peale Eesti taasiseseisvumist tegutses sadamas kalurikolhoos.⁷⁹ Täna on sadama territoorium avalikkusele suletud ning sadam toimib aastaringsest merekaubasadamana. Sadamaalal asuvad mitmed laohooned ja angaarid, sealhulgas külmoone ja tolliladu. Merepiiril asuvad kaid ja muul.⁸⁰ Sadamaala on looduse poolest vaene, enamus osa alast katab tehisklik taimestikuta pind.

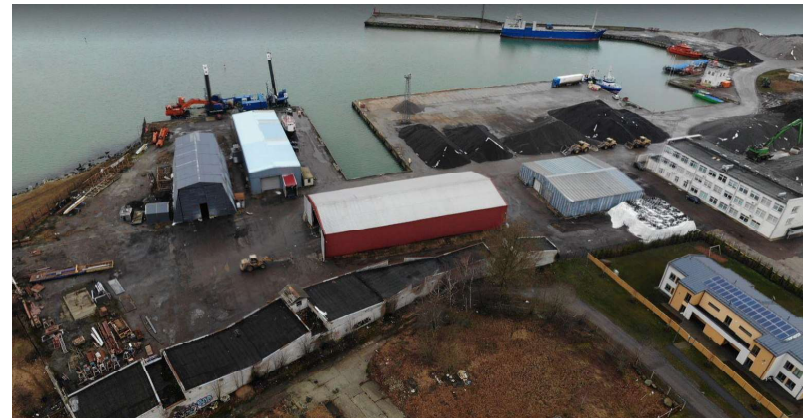


Foto autor Evgeny Goroshko. Allikas: GoogleMaps

⁷⁹Tartu Ülikool. Eesti Mereinstituut (2010). *Traallaevade poolt kasutatavate sadamate moderniseerimisvajaduse analüüs* (PDF). Tallinn. Lk 75

⁸⁰Sadamaregister. Vaadatud 20.04.2023 (<https://www.sadamaregister.ee/SadamaRegister/files/6225>)

OLEMASOLEVAD TULEVIKUVISIOONID

PÕHJA-TALLINNA LINNAOSA

Põhja-Tallinn on üks kiiremini arenevaid piirkondi Tallinnas. Põhja-Tallinna linnaosa üldplaneeringust saab lugeda, et selle elluviimisel kasvab linnaosa elanike arv aastaks 2038 ligi 44 000 inimese võrra (Vt Joonis 10).⁸¹

Põhja-Tallinnas juba arendatakse ja on plaanis arendada mitmeid piirkondi: Paljassaare sadamaala, Paavli-Sitsi kvartal, Meeruse-Põhjala-Bekkeri sadam, Krulli ja Volta tööstusala, Kopli liinid, Mustjõe mereäär, Hipodroomi ja Patarei-Kalaranna kvartal.

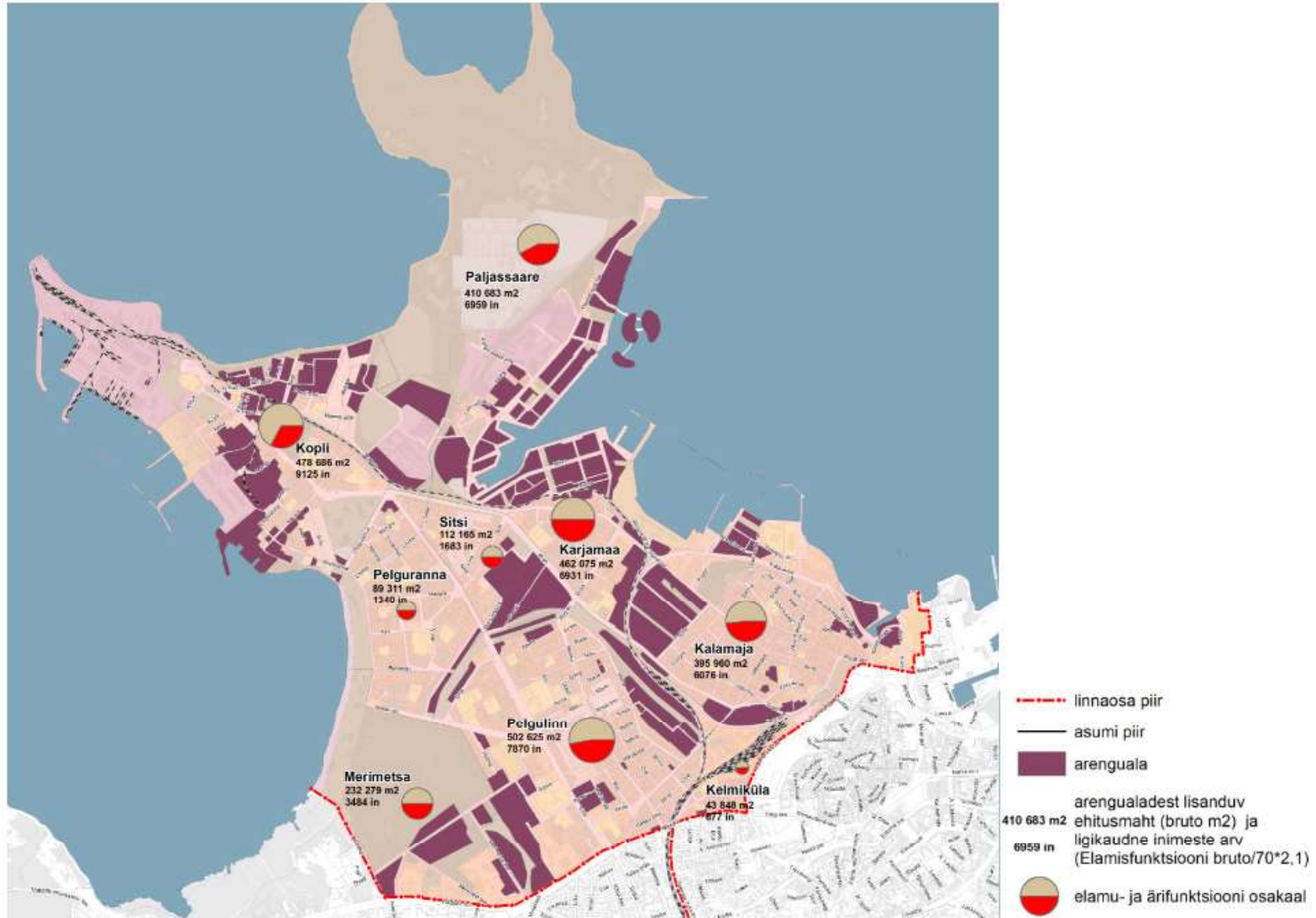
⁸¹Põhja-Tallinna linnaosa üldplaneering. Vaadatud 30.04.2023. (<https://www.tallinn.ee/et/ruumiloome/pohja-tallinna-linnaosa-uldplaneering>)

HAABERSTI LINNAOSA

Haabersti linnaosas nii palju uusarendusi ette ei nähta, kui Põhja-Tallinnas. Linnaosade tuleviku kaardilt⁸² on näha Kakumäe sadama äärne elu- ja ärikvartali arendus, Pikaliiva arendusala ja Rocca al Mare keskust ümbritsev arendusala.

⁸²Linnaosade tuleviku kaart. Vaadatud 30.04.2023. (<https://strateegia.tallinn.ee/linnaosade-tuleviku-kaart/>)

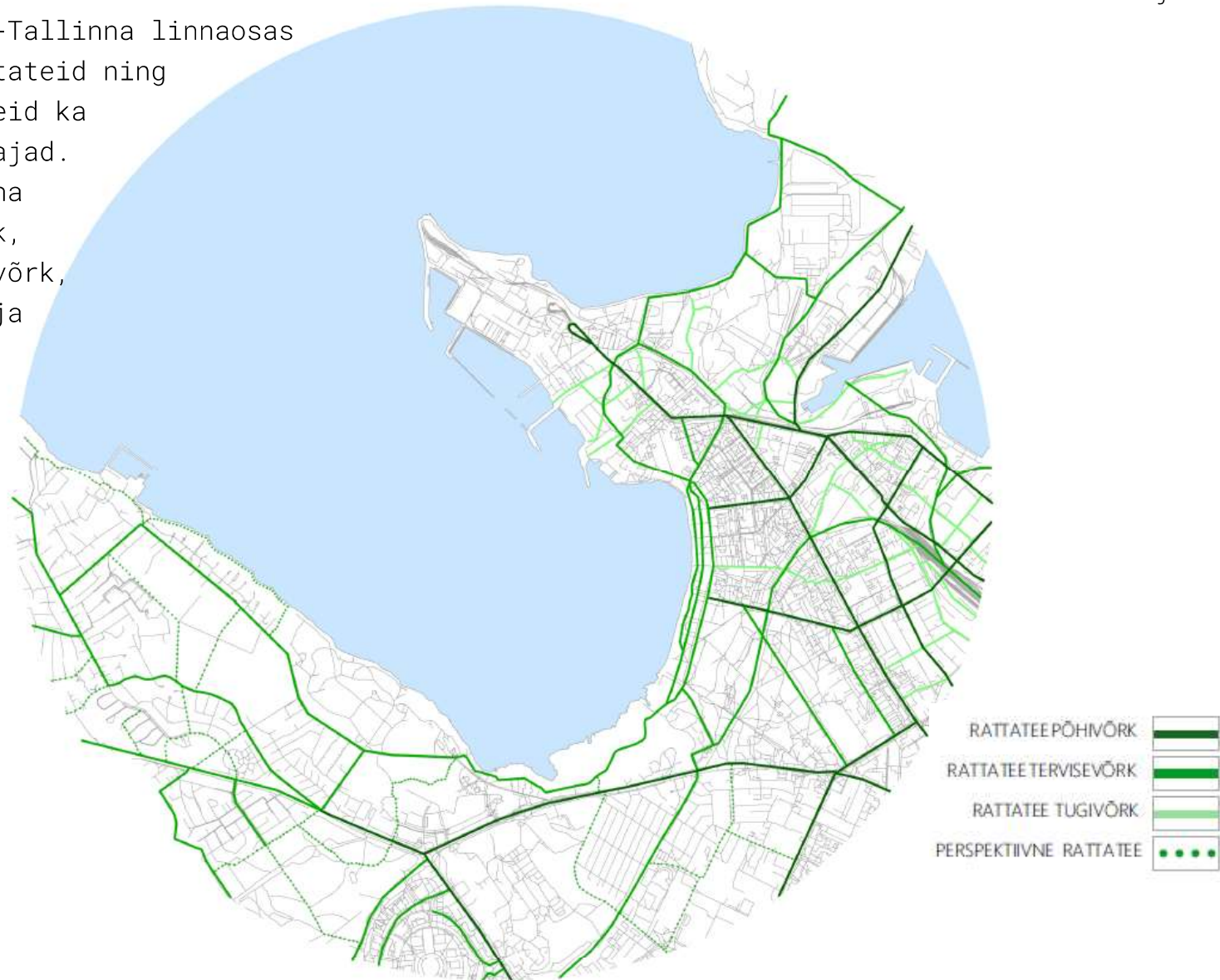
Joonis 10: Põhja-Tallinna linnaosa peamised arengualad ja lisanduv elanikkond. Allikas: Põhja-Tallinna linnaosa üldplaneering



OLEMASOLEVAD KAHE LINNAOSA VAHELISED JA SISESED ÜHENDUSED

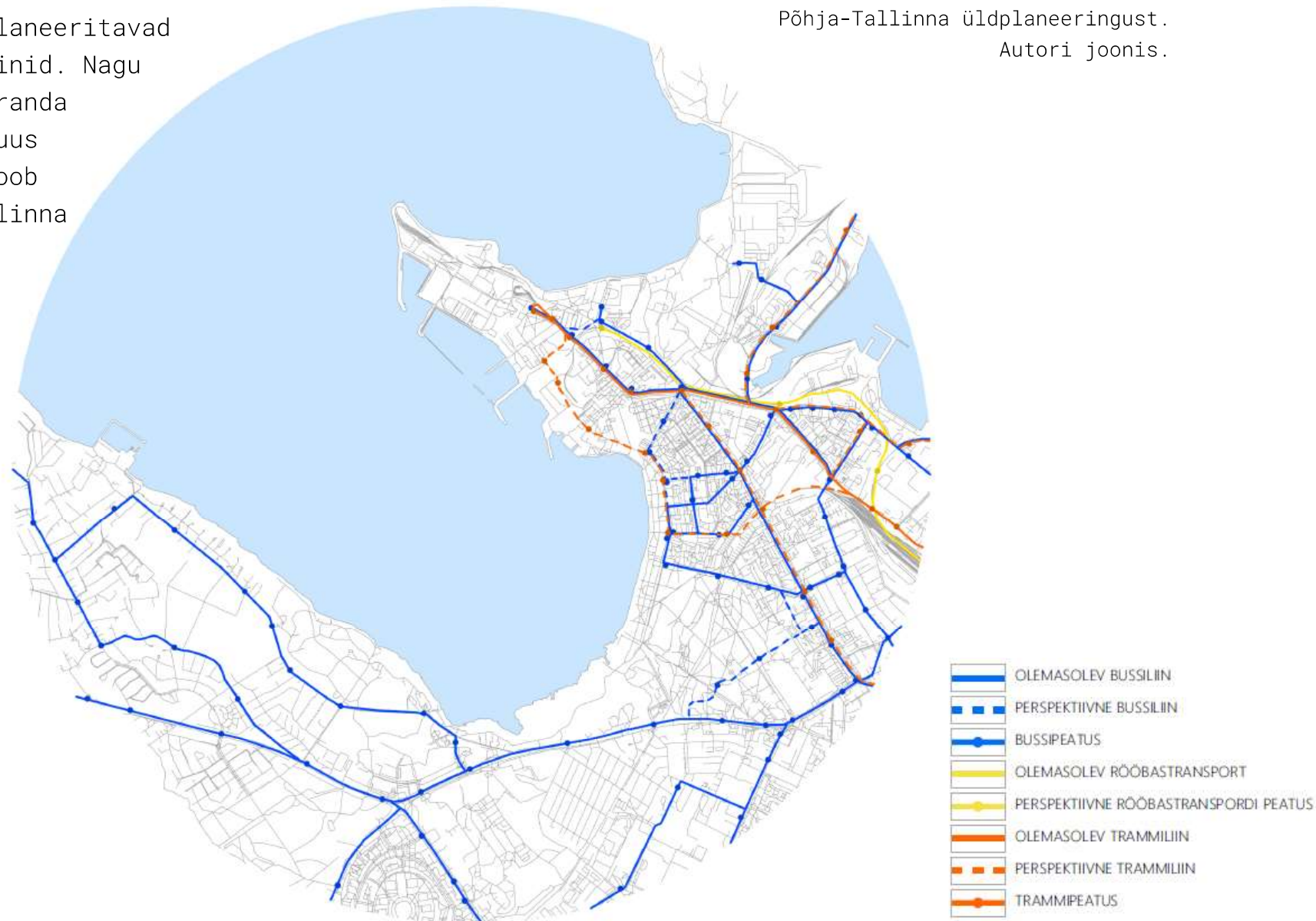
Haabersti ja Põhja-Tallinna linnaosas on mitmeid jalgrattateid ning sinna on plaanis neid ka tulevikus juurde rajad. Siin kaardil on näha rattateede põhivõrk, rattateede tervisevõrk, rattatee tugivõrk ja perspektiivne rattatee.

Joonis 11: Jalgrattateed. Väljavõte koostamisel olevast Põhja-Tallinna üldplaneeringust.
Autori joonis.



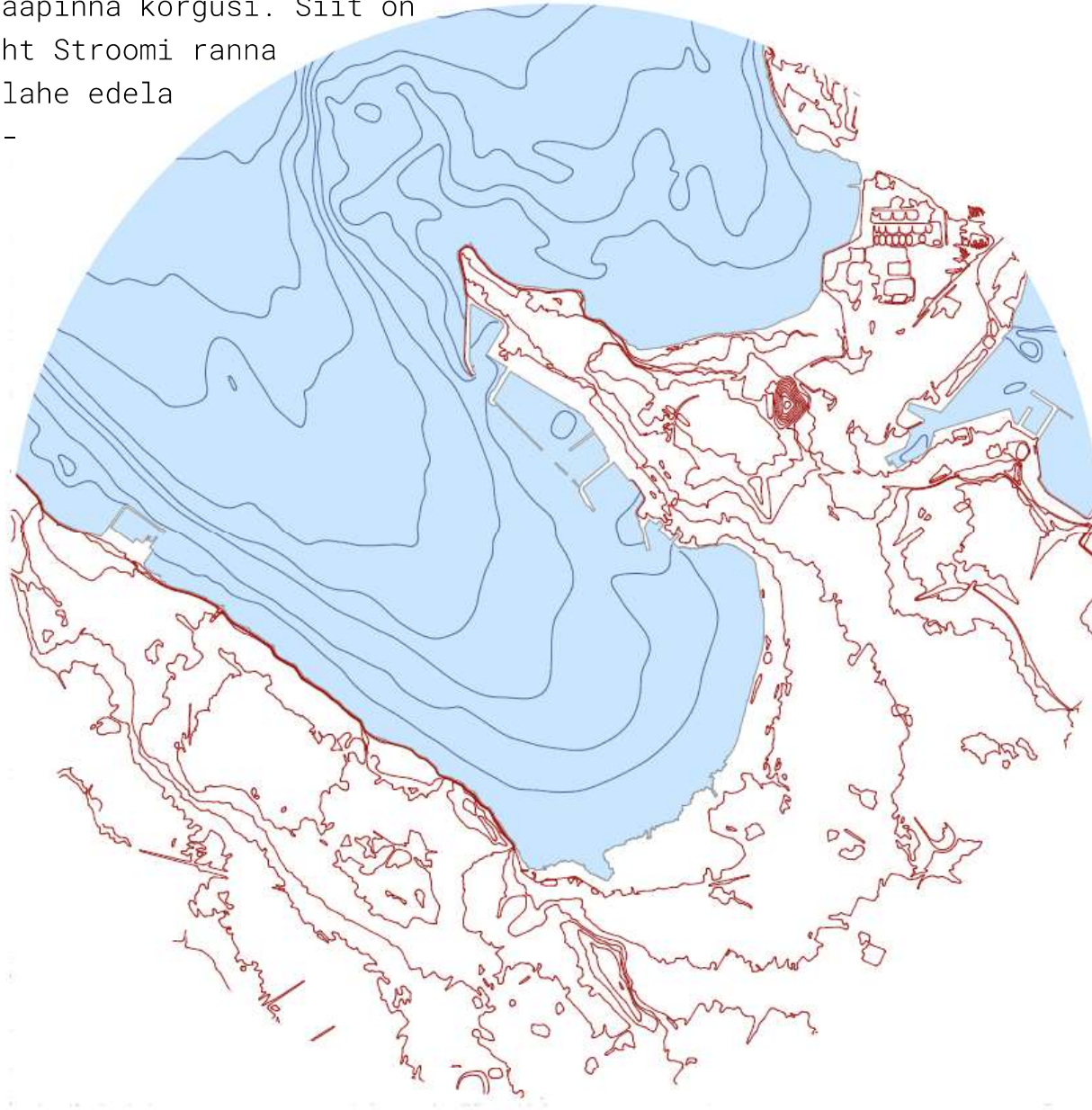
Sellel kaardil on näidatud erinevad olemasolevad ja planeeritavad ühistranspordi liinid. Nagu näha, on Stroomi randa planeeritud luua uus trammiliin, mis loob hea ühenduse kesklinna ja Põhja-Tallinna Kopli lahe äärsel alaga.

Joonis 12: Ühistransport. Väljavõtte koostamisel olevast Põhja-Tallinna üldplaneeringust. Autori joonis.



See kõrgusjoontega kaart näitab Kopli lahe merepõhja ja ka maapinna kõrgusi. Siit on näha, et Kopli laht Stroomi ranna poolt madal ning lahe edela piiril on järsak - liivakivipank.

Joonis 13: Kõrgusjooned. Autori joonis.



Siin kaardil on välja toonud rohealad. Kopli lahe ääres on palju rohealasiid ning need on väga eriilmelised.

Joonis 14: Rohealad. Autori joonis.



NÄITE PROJEKTID

MEERUSE SADAMAALA VISIOON

Meeruse sadamaalale on koostatud detailplaneering⁸³ mille ruumilise arengu eesmärkideks on:

- avada sadama territoorium avalikkusele
- kavandada 2-6 korruselised ärihooned ja korterelamud
- rajada kõrghaljastust
- lahendada liikluskorraldus koos autode hoonealuse parkimisega
- rajada rannaäärne promenaad

Koostöös Logman Invest AS-iga on Kadarik Tüür arhitektid esitanud Bekkeri ja Meeruse sadamaalale visiooni - Bekkeri City. Projekt näeb ette rannapromenaadi ja jahisadama enam

⁸³Tallinna planeeringute register. Vaadatud 20.04.2023 (<https://tpr.tallinn.ee/DetailPlanning/Details/DP042780#tab35>)

kui 300 väikelaevale. Säilitatakse 1909.aastal ehitatud slipp, mille ümber peaks tekkima Bekkeri City süda. Planeeritakse elamukvartalit koos ärikeskustega. Arendusse on plaanitud rajada ka kool, lasteaed ja spordikeskus. Mereäärse promenaadi keskpunktiks pakutakse välja Eesti Rahvusooperi hoone.⁸⁴



Kadarik Tüür arhitektid visioon sadamaalast

⁸⁴Longman Invest AS. Bekker City Vaadatud 20.04.2023 (<https://bekkericity.ee/>)

KTA visioonis on planeeritud ehitada uus mastaabilt linnaosa mõõtu arendus. Suuruselt on see ala (26.1 hektarit) võrreldav Tallinna vanalinnaga (35.3 hektarit)⁸⁵.

see projekt on valitud siia selleks, et magistritööga pakkuda KTA Meeruse sadama visioonile alternatiivset lähenemist. Vastukaaluks maja majas kinni projektile pakub antud magistritöö rohkem avalikku ruumi ja rohealaseid.



Kadarik Tüür arhitektid plaan Meeruse sadama visioonist

⁸⁵Longman Invest AS. Bekker City Vaadatud 20.04.2023
(<https://bekkericity.ee/>)

PÄRNU RANNAPROMENAAD

2021.aastal uuendati Pärnu rannapromenaadi poole kilomeetri pikkune lõik Rannahoonest Tervise Paradiisini. Projekti meeskonda kuulusid Loodusprojekti büroost Kersti Lootus ja Kiur Lootus. Nende suureks väljakutseks sai kujundada looduse ja inimese kokkupuutepunkt. Inspiratsiooni on võetud ranna luitemaastikust oma voolavate orgaaniliselt kujunenud vormidega. Projekti tulemuseks on piki randa lainjalt looklev promenaad, vahelduvate materjalide, struktuuride ja pindadega. Promenaadi ääristavad betoonmüüritised, mis on eraldusjooneks loodusliku mere ja inim-mere vahel. Kulminatsioonipunktideks on kavandatud purskkaevud, mis pole ainult vaatlemiseks vaid ka mängimiseks ja kasutamiseks. Lisatud on ka arvukalt istepinke looduse ja enda ümber toimuva nautimiseks. Suurt rõhku on pööratud rannapromenaadi kasutatavusele ja

atraktiivsusele väljaspool rannahooaega – oskuslikult on kasutatud ka valgustust.⁸⁶



Pärnu rannapromenaad. Foto autorid: Ants Liigus, Indrek Aija.

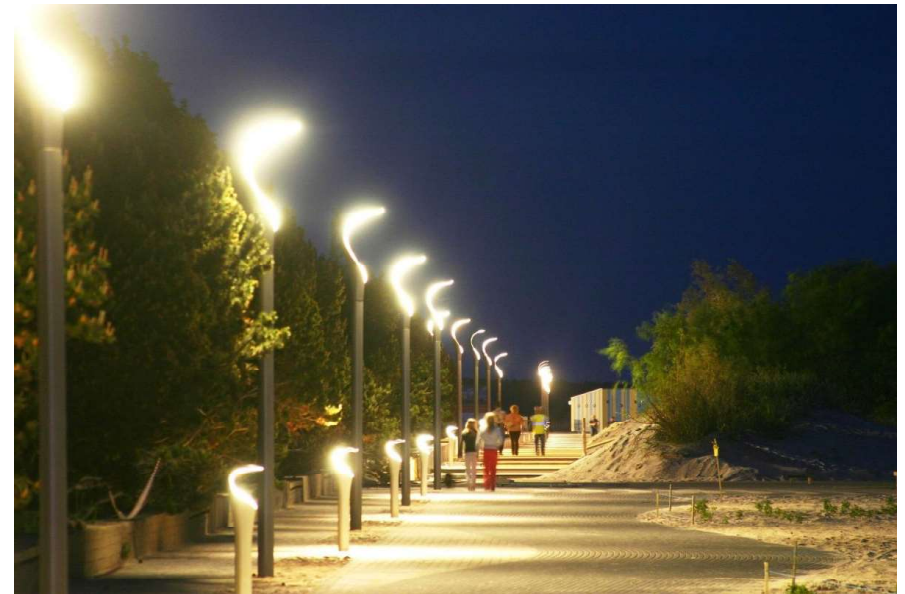
Pärnu rannapromenaad on suvepealinna atraktiivne avalik ruum ka väljaspool

⁸⁶ Lootusprojekt. Pärnu rannapromenaad. Vaadatud 02.05.2023 (<https://lootusprojekt.ee/projekt/parnu-rannapromenaad/>)

hooaega. Looklev promenaad oma liivaluidete vaheliste aladega, toob inimesi randa aastaringselt. Seal on mitmeid kohti, kus leida tuulevarju ja nautida hilissügist või isegi talvist päikest. Promenaadi ääres on palju pinke puhkamiseks ja huvitavat avalikku ruumi loovad purskkaevud, mis õhtupimeduses valgustatud on.



Inimesed sügisel Pärnu rannapromenaadil päikest nautimas. Autori foto.



Pärnu rannapromenaad.

Foto autorid: Ants Liigus, Indrek Aija.

Pärnu rannapromenaadi pikenduseks on loodud ka rannaniidu matkarada.

RANNANIIDU MATKARADA

Pärnu rannaniidu matkarada on 2015. aastal valminud poole kilomeetri pikkune laudtee-õpperada. Projekti autorid on Raili Hurt ja Siim Randmäe ning eestvedajaks Pärnu linnavalitsus. Projekt on võitnud Eesti Maastikuarhitektide liidu Aasta Avalik Ruum preemia.⁸⁷

Ajalooliselt on tegu olnud karjamaaga. Karjatamise katkedes on rannaniidud roostunud ja kaitsealused liigid sattunud ohtu. Projekti käigus taastati looduskaitseala rannaniidud, rannikulõukad ja kaitsealuste liikide elupaigad. Lisaks taastamistegevustele oli eesmärgiks avada ala küllastajatele, tutvustamaks sealseid kooslusi ja liike. 200 hektari suurusel rannakarjamaal

karjatatakse veiseid. Õpperajale on püstitatud kaks vaateplatvormi.⁸⁸



Rannaniidu matkaraja vaateplatvorm.

Foto autor Puhka Eestis.

⁸⁷Eesti Arhitektuuripreemiad 2016. Vaadatud 29.04.2023 (<https://2016.arhitektuuripreemiad.ee/>)

⁸⁸Eesti Arhitektide Liit. Matkarada.Vaadatud 01.05.2023 (<http://www.arhliit.ee/koosseis/loomingud/looming/2851/>)

Projekt on eeskujuks näitamaks, et loodus ja inimene saavad koos eksisteerida. Pärnu rannaniidul ajalooliselt jätkusuutlikul viisil rannaniidu hooldamine toimib ja inimestele mõeldud taristu on igapäevases kasutuses ja väga populaarne ka turistide seas. Kuna tegemist on samaaegselt ka õpperajaga on selle oluline eesmärk tutvustada inimestele kaitseala.



Tervise Paradiisi taga olev laudtee-matkarada. Foto autor: Mati Kose

VÄSTRA HAMNEN

Rootsi Malmö läänesadama arendamise eesmärk oli pakkuda kvaliteetset ja mitmekesisist arhitektuuri ja avalikku ruumi. Suur rõhk oli jätkusuutlikkusel. Oluline polnud mitte ainult keskkonnasäästlikkus vaid ka piirkonna majanduslik ja sotsiaalne jätkusuutlikkus.⁸⁹

Tööstuspiirkonna elamurajooniks muutmise käigus avastati taas ranniku väärtus. Rannapromenaadist on nüüdseks saanud linna kõige olulisem avalik ruum. Mere äärde loodud astmeline terrass on peamine element, mis toimib kui istumismaastik, mänguväljak, lava ja vaateplatvorm. Ühelt poolt on terrass ääristatud seinaga, mis toimib kui tormi- ja tuuletõke. Terrassi platvormid, astmed ja redelid muudavad vette mineku lihtsamaks. Kõrvalasuv park on rohkem suletud ja tuulte

⁸⁹Danish design review. Västra Hamnen. Vaadatud 16.03.2023

(<http://danishdesignreview.com/blog/2014/11/13/vstra-hamnen-the-redevelopment-of-the-west-harbour-in-malm>)

est kaitstud ala, mis pakub pikemat õues olemise aega.⁹⁰



Fotod autor: Comeflywithme

See projekt on heaks näiteks, et arhitektuuriga loodud hea ja mugav mikrokliima toob inimesed mere äärde. Sest lihtsaim viis inimesi loodusega siduda, on muuta see, mis juba olemas on, kergesti ligipääsetavaks.

⁹⁰ David Sim (2019) *Pehme linn - tihedus, mitmekesisus ja lähedus argielus*, 2021 lk 196-197

IDEEPROJEKT

Magistritöö eesmärk on luua piki Kopli lahe kalda äärt kulgev katkematu rannapromenaad. 8 kilomeetri pikkune rannaäär Kakumäe sadamast Meeruse sadamasse on vaheldusrikas keskkond eriilmeliste ruumiosadega. Kuueks eri iseloomuga piirkonnaks jagatud alal võtab promenaad igas lõigus erineva kuju lähtuvalt loodusliku ja ruumilise konteksti eripärast.

Rannapromenaad peab olema katkematu mere äärest kulgev kergliiklejate tee. Magistritöö teeb ettepaneku luua promenaad kohtadesse, kus seda Kopli lahe ääres veel pole. Samas käsitleb töö ka olemasolevat, juba loodud ja toimivat promenaadi osa.

Kopli lahe äär on kiiresti arenev ning huvitava linnaruumiga ala - uusarendused, rand, niidud, sadamad, pargid ja looduslikud rohealad.

Loodav rannapromenaad on oluline osa Tallinna rohelistest koridorist, mida on kavandatud

juba pikemat aega, kuid siiani on jäänud välja Haabersti linnaosas rannapromenaadi mere äärde toomine. Eriti suure osa mereäärsest promenaadist paneb kinni Eesti Vabaõhumuuseum. Magistritöö teeb ettepaneku sealse mereäärse ala avamise.

Promenaadi loomise eesmärgiks on säilitada maa-alade looduslikku osa võimalikult palju. Sekkuda looduslikel aladel minimaalselt - võttes kasutusele olemasolevaid metsaradu ja luues looduslikest materjalidest uusi radu kohtadesse, kus neid veel pole või kus ligipääs on olnud kehv.

Oluline on siinkohal suunata mereäär avalikuks kasutamiseks ja mitmekesistada avalike funktsioone ning puhkekohti. Seejuures siduda olemasolevad rohealad ühtseks rohekoridoriks, mis võimaldab inimestel autoliiklusest häirimata mere ääres liikuda. Teekond sadamast sadamasse pakub liikumisvõimalust, olemise ja ettevõtmise ruumi.

Kuna magistritöös käsitletav ala on suur, siis on igasse kuueks jaotatud alasse tehtud üks täpsem lahendus. Keskendutakse koha kõige iseloomulikuma ja suure potentsiaaliga maa-ala planeerimisele. Magistritöö loob igale alale sellest kohast lähtuva kohaspetsiifilise ruumi. Selleks on eelnevalt uuritud koha ajalugu. Lisaks objektiivsele analüüsile on magistritöö autor toonud vaatajani iga koha atmosfääri - seda läbi fotode, makettide ja video.

Avalik ruum vajab tegevust. Avalik ruum pole niivõrd koht vaid kogemus, mida tajume kõigi oma meeltega. Magistritöö objektid pakuvad igas kohas meelelist kogemust, mis võimaldab inimestel avalikku ruumi uutel ja meeldejäävatel viisidel kasutada ja sellega suhelda.

MERIRAHU SADAMAVÄLJAK JA TEHISASTANG

Kakumäe sadamast saab alguse 1,5 kilomeetri pikkune tehislikult silutud kaldaastang, mis on umbes 10 meetri kõrgusel merepinnast. Mitte kaugel, metsatuka taga, paistavad Merirahu eramajad.

Selle ala probleemiks ja potentsiaaliks samaaegselt on kõrge tehislikult silutud kaldaastang, kus on pea võimatu alla mere äärde minna. Ainsaks kohaks, kust mere äärde ka mitte ronija pääseb, on Merirahu eramute vahel sadama ehitusest pooleli jäänud sadamasse viiv tee. Tänapäevaks on seal olemas mereni viiv asfalttee, mille kohal, astangu peal, Merirahu sild.

Antud plats sai valitud ka üheks magistritööga lahendatavaks alaks. Ettepanek on rajada sinna avalikuks kasutuseks olev väljak, kus saavad toimuda erinevad kogukonna üritused ja ka kontserdid. Lisaks väljakule

pakub antud magistritöö lahenduse ülevaalt astangult alla mere äärde liikumiseks teed.



Merirahu sild ja all selle mereni toov tee. Ees mereäärne plats. Olemasolev olukord. Autori foto.

Silla mõlemasse otstesse jäävatele küngastele on planeeritud astmetega istumismaastik, kus saab nautida vaateid ja päikeseloojanguid.

Promenaadile on loodud selles lõigus veepealne osa, mis kulgeb rannajoonega paralleelselt ning teeb jõnksu seal, kus ka kallas. Veepealne promenaad on puidust. Seal saab päevitada, minna otse sügavasse vette (hea koht ka talisupluseks) või pikniku pidada. Ürituste ajal saab promenaadi osa kasutada ka lavana, kus korraldada kontserte.

Astangule loodud kaldteedelt saab liikuda diagonaalselt ülesse ja alla. See loob põneva liikumismaastiku aga samas lahendab ka mereäärde pääsemise probleemi.



Magistritöoga tehtud ettepanek. Autori joonis. Alus foto autor Kermo Pastarus.

VABAÕHUMUUSEUMI KALLASRADA

Selles lõigus on peamine eesmärk tegeleda Eesti Vabaõhumuuseumi kallasraja avamisega. Kallasraja avamiseks piiratakse muuseumi territoorium paralleelselt kaldaga nii, et inimesed ei pääseks muuseumi alale, kuid saaksid vabalt kõndida selle kallasrajal.

Muuseumiala piiramisel kasutatakse magistritöö projektis, muuseumist inspireeritud, vanu looduslikke ja traditsioonilisi puitaedu. Ammustest aegadest on Eestlased oma põldusid ja õuesid taradega piiranud. Looduslikud puitaiad muuseumiala piiramiseks on hea reklaam ja sissejuhatus ka muuseumile endale. See tekitab inimestes huvi muuseumit külastada. Selle tarvis näeb magistritöö ette muuseumi sissepääsu mere poolt. Muuseumi sadama luuakse paadikohad, et ka merelt tulijad saaksid muuseumit külastada.



Praegune olukord vs ettepanek. Autori foto ja joonis.



Praegune olukord vs ettepanek. Autori foto ja joonis.



Praegune olukord vs ettepanek. Autori foto ja joonis.

RANNANIIDU VAATERADA

Mustjõe rannaniit on 100-200 meetri laiune rannaäärne roostik. See on üks suurim lindude pesitsusala Tallinna linnas. Rannaniidu juures, olemasoleval promenaadil kõndides kaob silmside merega, sest roostik kasvab niidul niivõrd laial alal.

Magistritöö projekt näeb ette luua sinna roostikut läbiva ja selle kohal oleva vaateraja. Rada kulgeb looklevalt olemasoleva kergliiklustee äärest, tuues inimesed kord roostiku kohale ja siis selle sisse. Vaaterada paneb inimese end tundma kui linnuna, kes lendab roostiku kohal ja siis maandub selle sisse. Raja kõrgemates osades avanevad vaated roostikuväljale ja merele.



Vaaterada. Autori joonised.

STROOMI RANNAVÄLJAK

Magistritöoga lahendatakse liivaranna alal praegu tühjana seisev plats keset Stroomi randa, vana rannahoone kohal. Eesmärgiks on luua sinna ranna peaväljak, mille eeskuju on võetud ümbritsevast rangete teedega rannapargist.

Väljaku keskele jääb ristkülikukujuline purskkaevudega plats. Purskkaevud on maapinnaga ühel tasapinnal, mis annab võimaluse ala kasutada eriotstarvetel. Seal saab korraldada laatu, kontserte ja muid üritusi.

Keskmist ala ümbritsevad suuremad ja väiksemad haljastatud alad - muruplatsid ja lillekastid. Korvpalli väljakute äärde jääb varjualune, kuhu on riputatud kiiged.

Kolde puiesteelt tulev siht võtab väljakul promenaadi kuju ja viib otse mereni. Selle

äärde jäävad rannakohvik, terrassid, wcd ja dušid.

Kuna tegemist on liivaranna ääres oleva lageda platsiga, kus ka liivaluuteid pole, lendleb seal liiv, mida miski kinni ei hoia. Selleks on loodud liivaranna ja väljaku vahele betoonist pink, mis kaitseb rannaliiva tuulega ära lendamise eest.



Stroomi rannapark. Autori joonis.

TÜHERMAA PARK

Kopli ranna tänava ja mere vahele jääva hoonestamata maa-alale näeb magistritöö ette pargi rajamist. Seejuures säilitades võimalikult palju juba olemasolevat. Parki luuakse praegustele sissetallatud radadele laiemad pinnasteed. Mereäärde luuakse radade otstesse trepistikud, mida mööda pääseb vette.



Trepistikud. Autori joonis.

Haljasalal asuvatele vanadele garaažidele leitakse uus kasutus. Garaažidesse saab luua kogukonnale erinevateks tegevusteks ruumid. Näiteks kohvik, töökoda, rattaparandus või stuudioruum. Garaažid paiknevad kahes reas - uksed vastastikku. Kahe garaaži rea vahele tekib, selle kohale loodava katusega, omaette ruum. Nii saab garaažide vahelist ala kasutada olenemata ilmast.



Garaažide uuskasutus. Autori joonis.

MEERUSE SADAMAALA

Kakumäe ja Meeruse sadama vahelise veetrammi liini loomiseks annab magistritöö lahenduse Meeruse sadama alale. Kakumäel on juba toimiv modernne sadam olemas.

Eesmärk on suletud mereäärne tööstussadam avada. Luua sinna avalik ruum koos avalikuks kasutuseks mõeldud hoonega. Hoonesse on planeeritud sadama ooteruum, kohvik ja saunamaailm. Hoone on planeeritud kahe olemasoleva sadama basseini vahele. Ühte basseini on planeeritud rajada supluskoht, kuhu saab tulla ka otse saunast. Hoone juurde on planeeritud veetrammi peatuskoht ning suurema kai äärde on planeeritud jahisadam. Hoonet ümbritseb park, kus on palju rohelist.




Sadamaala. Autori joonis.

LISA: 1

Kirjavahetus Eesti Vabaõhumuuseumi maaarhitektuuri keskuse direktor Rasmus Kaskiga

Vabaõhumuuseumi kallasrada ✕ 🖨️ 📄

 **Anett Griffel** <aganettgriffel@gmail.com> Oct 10, 2022, 1:47 PM ☆ ↶ ⋮
to rasmus.kask ▾


Tere!

Olen Eesti Kunstiakadeemia magistrant ning tegelen oma lõputoos Kopli lahe rannajoone avamisega inimestele. Üha rohkem keskendutakse Tallinnas mereäärele ning järjest realistlikumaks muutuvad plaanid rannajoone vabastamisest ja atraktiivsete rannaalade avamisest.

Saan aru, et Vabaõhumuuseumi kallasrada on avatud muuseumi külastajatele, kuid kas aastate jooksul pole mõttesse tulnud selle avamine inimestele igapäevaseks läbikäiguks ning piirata muuseumi alasid hoopis piki kallast.

Ka seadusest tulenevalt peaks kallasrada avatud olema läbipääsuks:
Ranna ja kalda kaitse seadus § 13. **Rannal ja kaldal asuvate kinnisasjade omanike ja valdajate kohustused:** Rannal ja kaldal asuvate kinnisasjade omanikud ja valdajad on kohustatud hoidma veekogu rannad ja kaldad puhtana ning hooldama kallasrada ja tagama rajal inimestele vaba läbipääs.

Millised mõtted on Teil selle teema osas?


 **Rasmus Kask** <Rasmus.Kask@evm.ee> Oct 12, 2022, 9:57 AM ☆ ↶ ⋮
to me ▾

🗣️ Estonian ▾ > English ▾ [Translate message](#) [Turn off for: Estonian](#) ✕

Tervist!

Muuseumi territooriumi ulatuses on kallasrada jalutajatele avatud maaribal, kus ekspositsiooniala piirid ning maastik seda võimaldavad. Ekspositsioonialasse sisenemisel tuleb osta muuseumi pilet. Vastavad sildid on väljas mõlemal pool muuseumi territooriumi piiridel.

Lugupidamisega



Rasmus Kask
maaarhitektuuri keskuse direktor
SA Eesti Vabaõhumuuseum
tel: (+372) 5024265
rasmus@evm.ee
www.maaarhitektuur.ee

KOKKUVÕTE

Olgugi et Tallinnal on 46 kilomeetrit rannajoont, pole pealinn tõeliseks merelinnaks veel saanud. Tänaeni pole Tallinna mereäärt suudetud avalikku kasutusse võtta ning paljud mereäärsed alad on siiani jäänud suletuks.

Magistritööga loodud projekt, Kopli lahe rannapromenaad, tegeleb mereääre väärtustamise ja avamisega. 8 kilomeetri pikkune rannajoon Kakumäe sadamast Meeruse sadamasse on oluline osa Tallinna rohekoridorist, mis asub väga kiirelt arenevas piirkonnas. Põhja-Tallinna linnaosas ennustatakse aastaks 2038 elanike arvu kasvu 44 000 inimese võrra.

Magistritöö eesmärk on avada Eesti Vabaõhumuuseumi kallasrada ja Meeruse-Bekkeri sadamaalad ning suunata mereäär avalikuks kasutamiseks ja mitmekesisistada avalikke funktsioone ning puhkekohti.

Teekond sadamast sadamasse on vaheldusrikas keskkond eriilmeliste ruumiosadega – Kakumäe jahisadam, Merirahu elamurajoon, Eesti

Vabaõhumuuseum, Mustjõe rannaniit, Stroomi rand, Meeruse tööstussadam.

Magistritöö ala on jagatud eri iseloomuga piirkondadeks, milles igaühes võtab promenaad erineva kuju lähtuvalt loodusliku ja ruumilise konteksti eripärast. Kuus eriilmelist piirkonda moodustavad katkematu mereäärsed rannapromenaadi, kus igaühes antakse ühele objektile täpsem lahendus.

Magistritööga lahendatud objektid pakuvad igas kohas meelelist kogemust, mis võimaldab inimestel avalikku ruumi uutel ja meeldejäävatel viisidel kasutada ja sellega suhelda.

Lisaks kirjalikus osas olevale ajaloolisele analüüsile, toob magistritöö autor vaatajani Kopli lahe mereääre atmosfääri läbi fotode, makettide ja video.

SUMMARY

Although Tallinn has 46 kilometers of coastline, the capital has not yet become a real seaside city. For today, the seaside is still not open for public use and many seaside areas have remained closed until now. The Kopli bay beach promenade, created with the master's thesis, deals with valuing and opening up the seashore. The 8-kilometer coastline from Kakumäe harbor to Meeruse harbor is an important part of Tallinn's green corridor, which is located in a rapidly developing area. By the year 2038, the population of North-Tallinn district is predicted to increase by 44,000 people.

The aim of the master's thesis is to open the coastal path of the Estonian Open Air Museum and the areas of the Meeruse-Bekkeri harbor and to direct the seafront to public use and to diversify public functions and places of recreation.

The journey from port to port is a varied environment with different parts of space - Kakumäe marina, Merirahu residential area, Estonian Open Air Museum, Mustjõe coastal meadow, Stroomi beach, Meeruse industrial port.

The master's thesis is divided into areas of different character, in each of which the promenade takes a different shape based on the peculiarities of the natural and spatial context. Six different areas from an uninterrupted beach promenade by the sea, in each of which a more precise solution is given to one object.

The objects solved by the master's thesis offer some kind of sensory experience in each place, which allows users to use and interact with public space in new and memorable ways.

In addition to the historical analysis in the written part, the author of the master's thesis brings the atmosphere of the seaside

of Kopli Bay to the viewer through photos,
models and video.

KASUTATUD KIRJANDUS

Eesti Entsüklopeedia: Tallinn. Vaadatud 28.04.2023
(<http://entsyklopeedia.ee/artikkel/tallinn3>)

Elo Kiivet. Infrastruktuurile allutatud meri: asfalt vs. visioon.- *Ajakiri Maja 2017/3*

Kontseptsiooni "**Tallinna avamine merele**" heakskiitmine. Tallinna Linnavolikogu 15.11.2007 otsus nr 273. Vaadatud:18.02.2023
(<https://oigusaktid.tallinn.ee/index.php?id=3002&aktid=109560&toprint=1>)

A.Printsmann, M.Kuusik, T.Pikner. **Mere- ja rannakultuur: kas seljaga või näoga mere poole? - Eesti loodus 12/2018**

Tiina Talvi 2023. **Eesti merenduse ajalugu I.** Tallinn: Varrak

Viivik, Allar. Õhtuleht. **Tallinn oli kunagi kuulus suvituslinn ja merekuurort.** Vaadatud 26.04.2023
(<https://elu.ohhtuleht.ee/123855/tallinn-oli-kunagi-kuulus-suvituslinn-ja-merekuurort>)

Longman Invest AS. **Bekkeri City.** Vaadatud 26.04.2023
(<https://bekkericity.ee/>)

Ars Projekt. **Tallinna rannapromenaadi linnaruumilise arengu ettepanek 2007.** Vaadatud 20.01.2023.
(<https://www.tallinn.ee/et/media/285875>)

Keskkonnaseadustiku üldosa seadus. Jõustunud 01.04.2023. Vaadatud 26.04.2023
(<https://www.riigiteataja.ee/akt/128062016019?leiaKehtiv>)

Muttika, Jüri. Eesti Ekspress. **Miks kallasrajale ei pääse?** Vaadatud: 26.04.2023
(<https://ekspress.delfi.ee/artikkel/69024181/miks-rocca-al-mare-vabaohumuuseumi-juures-rannas-kallasrajale-ei-paase>)

Tallinna kohalike teede nimekiri. Vaadatud: 27.04.2023)(<https://oigusaktid.tallinn.ee/?id=3001&aktid=134603>)

Õnneliku mereääre visioonikavand. Tallinna mereääre visioon Linnafoorumiks 2016. Vaadatud 20.02.2023.
(<http://www.linnalabor.ee/failid/n/2979bf84a793ac3fcedc4e8b7e5e430>)

Õnneliku mereääre visioonikavand. Tallinna mereääre visioon Linnafoorumiks 2016. Vaadatud 20.02.2023.
(<http://www.linnalabor.ee/failid/n/2979bf84a793ac3fcedcc4e8b7e5e430>)

Project of Public Spaces (pps.org) (tõlge: Linnalabor).Vaadatud 26.04.2023
(<http://www.linnalabor.ee/failid/n/2979bf84a793ac3fcedc4e8b7e5e430>)

K.M.Havik. **Towards a site-specific practice - reflection on identity of places. - Koht ja Paik / Place and Location Studies in Environmental Aesthetics and Semiotics III.** Tallinn 2004

Trofimova, Ingerborg. **Kliinik - Nägemine.** Vaadatud 29.04.2023.
(https://www.kliinik.ee/haiguste_abc/nagemine/id-1232)

"Kulmine". 1990. Eesti Entsüklopeedia. 5. köide.

"Kompimine" 1989. Eesti Entsüklopeedia 4. köide. Kirjastus Valgus.

Sim, David. **Pehme linn - tihedus, mitmekesisus ja lähedus argielus.** 2021

Ökoloogialeksikon. (1992). Koost. Masing, V. Tallinn: Eesti Entsüklopeediakirjastus.

Eesti entsüklopeedia. Mikrokliima. 1992. Vaadatud 29.04.2023
(<http://entsyklopeedia.ee/artikkel/mikrokliima1>)

Britannica. Microclimate. Vaadatud 29.04.2023.
(<https://www.britannica.com/science/microclimate>)

Merivoo-Parro, Maarja. **ERR Novaator.** Vaadatud: 03.05.2023
(<https://novaator.err.ee/1608951871/tallinna-stroomi-rannast-on-kadunud-vesi>)

Terviseamet "Stroomi ranna suplusvee profiil" 2020. Vaadatud 21.04.2023.

Eesti Entsüklopeedia. Tallinn. Vaadatud 03.04.2023
(<http://entsyklopeedia.ee/artikkel/tallinn3>)

Eesti Entsüklopeedia. Kopli poolsaar. Vaadatud 27.04.2023
(http://entsyklopeedia.ee/artikkel/kopli_poolsaar)

Eesti Entsüklopeedia. Kakumäe poolsaar. Vaadatud 27.04.2023.
(http://entsyklopeedia.ee/artikkel/kakum%C3%A4e_poolsaar1)

A.Ruskule, M.Kuris, G.Leipute, M.Vetemaa, S.Zableckis. - **Läänemeri - meie ühine ja kordumatu aare.** Tallinn: Tallinna Raamatutrükikoda, 2009

Kalle Suuroja. **Balti klint - loodus ja ajalugu.** Tallinn, 2008

MTÜ Merirahu Elamute ühendus. Vaadatud 10.03.2023
(<https://www.merirahu.ee/>)

Asmu Saar. **Tallinnast Kloogale.** Tallinn, 1966

Timo Panin. **Külad vete serval. Lood ja mälestused Kakumäe ja selle lähiümbruse minevikust 1990.aastateni.** Tallinn, 2022

Elle Vunder. **Suitsutare. Vabaõhumuuseumi uurimused. 1957-1972.** Tallinn, 1976

Hans Treumann. **Vanemast raamatukultuuriloost**. Tallinn, 1977, lk 20

Tallinna Teataja, 21.10.1919

Eesti Vabaõhumuuseum. Vaadatud 20.02.2023
(<https://evm.ee/kulastajainfo/ekspositsioon>)

2014.aasta **Mustjõe struktuurplaani seletuskiri**

Pärandkoosluste Kaitse Ühing. Vaadatud 10.03.2023
(<https://pky.ee/parandkooslused/rannaniidud/>)

Tallinn arvudes 2017, Tallinna Linnavalitsus, Tallinn 2017 Vaadatud 13.02.2023

Ratt, Kadri. **Rocca al Mare rannapromenaad sai lõpuks valmis**. Vaadatud 13.03.2023
(<https://epl.delfi.ee/artikkel/51178385/fotod-rocca-al-mare-rannapromenaad-sai-lopuks-valmis>)

Terviseameti 2020 koostatud **“Stroomi ranna suplusvee profiil”**.

Facebook Tallinna Linnaarhiivi grupp, vaadatud 31.08.22

Juske, J. (2016). **Pelgulinna aja lood**. Jaak Juske ja Ranvelt Kirjastus.

Nerman, R. (2006). **Jalutaja teejuht Põhja-Tallinn**. Tallinn: Solnessi Arhitektuurikirjastus.

Dokument linnaarhiivist: **Linnavalitsuse ettepanek linnavolikogule** 20.06.1934

Eesti Muuseumide Veebivärv. Vaadatud 01.10.2022. (<https://www.muis.ee/et/museaalview/2301164?fbclid=IwAR1HClDAKyajumJ9dJiPQCFUP6YSCCuT5gHWC3Tdm3MhouNWvKeT0avHIAA>)

Eisen, Lea. Maran, Kai. **Uuest Stroomi rannahoonest saab kohaliku kogukonna keskus**. Vaadatud 13.03.2023
(<https://pealinn.ee/2021/05/24/uuest-stroomi-rannahoone-st-saab-kohaliku-kogukonna-keskus/>)

Põhja-Tallinna miljööalade inventariseerimine 2006. Vaadatud 20.04.2024
(<https://www.tallinn.ee/et/media/284575>)

Fondiloend. Vaadatud 20.04.2023
(https://www.eha.ee/fondiloend/frames/fond_prop.php?id=2862)

Tartu Ülikool. Eesti Mereinstituut (2010). **Traallaevade poolt kasutatavate sadamate moderniseerimisvajaduse analüüs (PDF)**. Tallinn.

Sadamaregister. Vaadatud 20.04.2023
(<https://www.sadamaregister.ee/SadamaRegister/files/6225>)

Põhja-Tallinna linnaosa üldplaneering. Vaadatud 30.04.2023.

(<https://www.tallinn.ee/et/ruumiloome/pohja-tallinna-linnaosa-uldplaneering>)

Linnaosade tuleviku kaart. Vaadatud 30.04.2023.

(<https://strateegia.tallinn.ee/linnaosade-tuleviku-kaart/>)

Tallinna planeeringute register. Vaadatud 20.04.2023

(<https://tpr.tallinn.ee/DetailPlanning/Details/DP042780#tab35>)

Eesti Arhitektuuripreemiad 2016. Vaadatud 29.04.2023

(<https://2016.arhitektuuripreemiad.ee/>)

Lootusprojekt. Pärnu rannapromenaad. Vaadatud

02.05.2023(<https://lootusprojekt.ee/projekt/parnu-ranna-promenaad/>)

Longman Invest AS. Bekker City Vaadatud 20.04.2023

(<https://bekkericity.ee/>)

Eesti Arhitektide Liit. Matkarada. Vaadatud 01.05.2023

(<http://www.arhliit.ee/koosseis/loomingud/looming/2851/>)

Danish design review. Västra Hamnen. Vaadatud 16.03.2023

(<http://danishdesignreview.com/blog/2014/11/13/vstra-hamnen-the-redevelopment-of-the-west-harbour-in-malm>)

David Sim (2019) *Pehme linn - tihedus, mitmekesisus ja lähedus argielus*, 2021