

NATALJA AKULINA

PORTFOLIO



2023

SISUKORD

1

SISERUUM

ERAMU	8
KÖÖGIMÖÖBEL	14
KOHVIK	16
ERIMÖÖBEL	22
ARHITEKTUURIBÜROO	24
BÜROOJUHI TÖÖKOHT	30
BÜROO TREPP	32
ESITLUSPIND	34

2

VÄLISRUUM

HUNDIPEA DRIFT	40
SILLAMÄE ULEI	48
LASTEFESTIVAL	54

3

TÖÖKODA

AIATOOL	60
NAGI	62
BAARITOO	64

4

KUNST

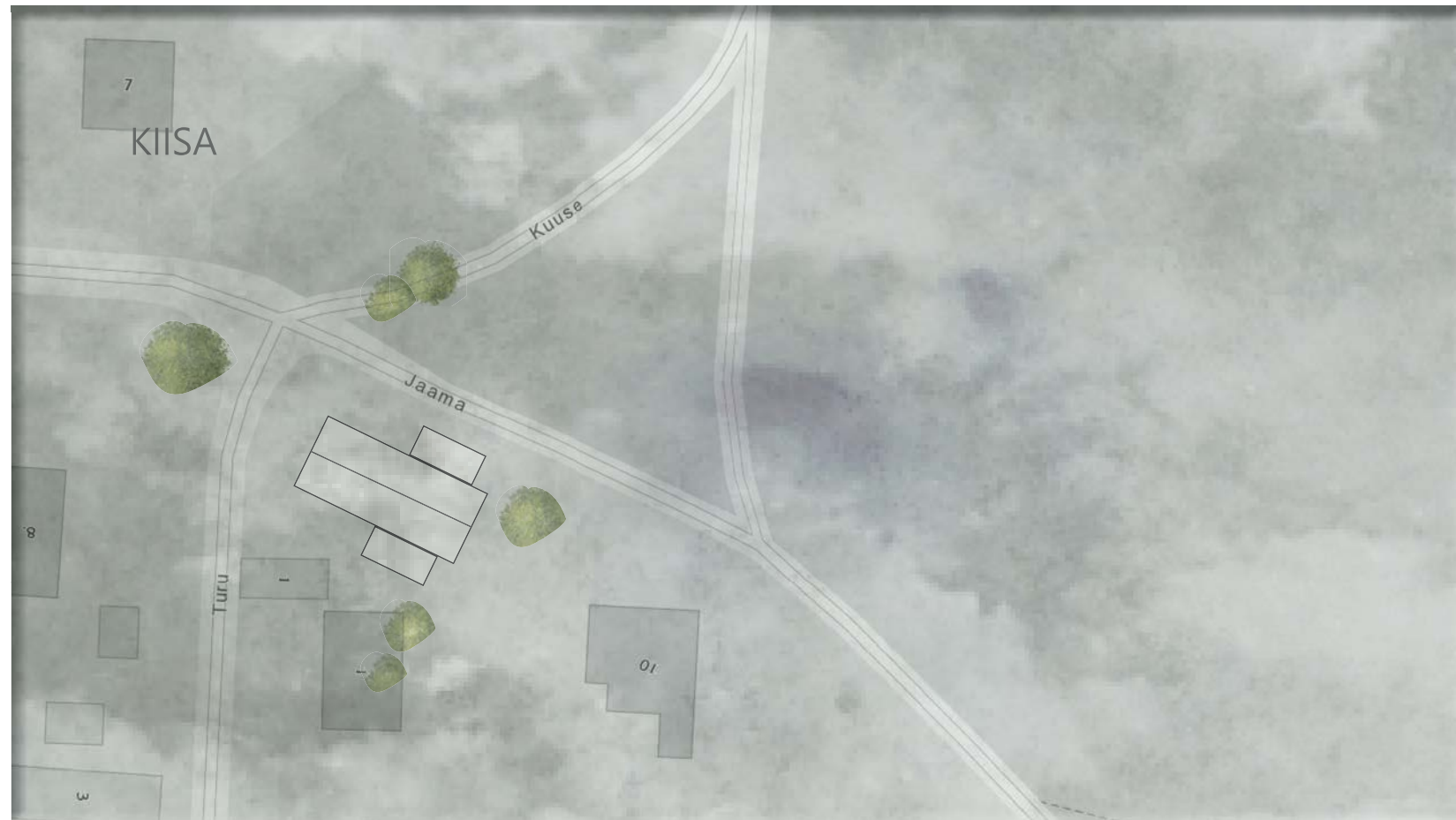
AKRÜÜLMAAL	68
FOTO ETÜÜD	70
GRAFIIT JA SÜSI	72
MARKERID	74
KUIV PASTELL	76

5

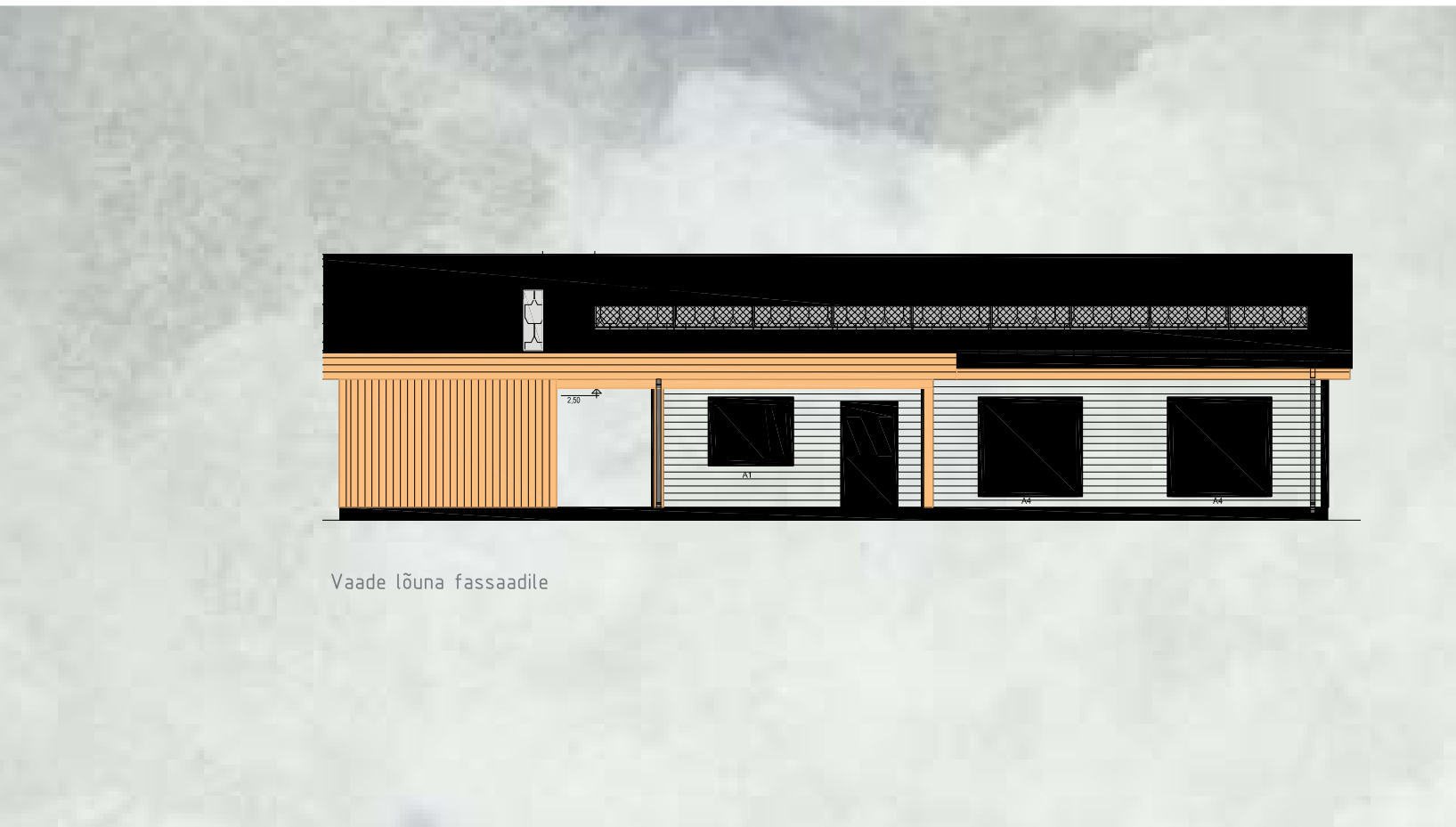
INFO

KONTAKT	78
CV	79

SISERUUM



Asukoht



Vaade lõuna fassaadile

ERAMU

SISEARHITEKTUURNE PROJEKTEERIMINE II

JUHENDAJA Elina Steinpilm

3 kursus. Sügis 2021

LÄHTEÜLESANNE Pere : vanaema 64 a.
vanaisa 72 a.
lapselaps 9 a.
hundikoer 7 a.

1980-el aastatel ehitatud
suvila ümberehitamine
vastavalt uue pere vajadus-
tele ja soovidele.

Vormistada põhiprojekti
koosseisu kuuluv doku-
mentatsioon.

Kavandada trepp või lava.

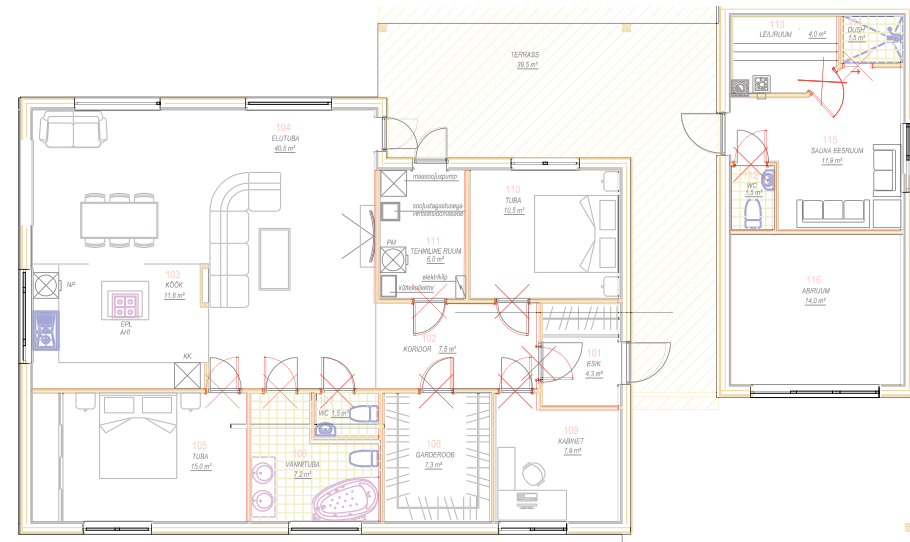
KONTSEPTSIOON Maja asub Kiisal, suvilate
piirkonnas.
Antud asjaolu oli inspirat-
siooniks värvilahenduse ja
siseviimistluse materjalide
valikul.

Vanavanemad magavad
eraldi voodites ning vaja-
vad suuremat magamis-
tuba.
Covid-19 pandeemia
järgsed elumuutused
tingisid vajaduse täisvää-
rtusliku videokonveren-
tside pidamise võimaluse
loomist.

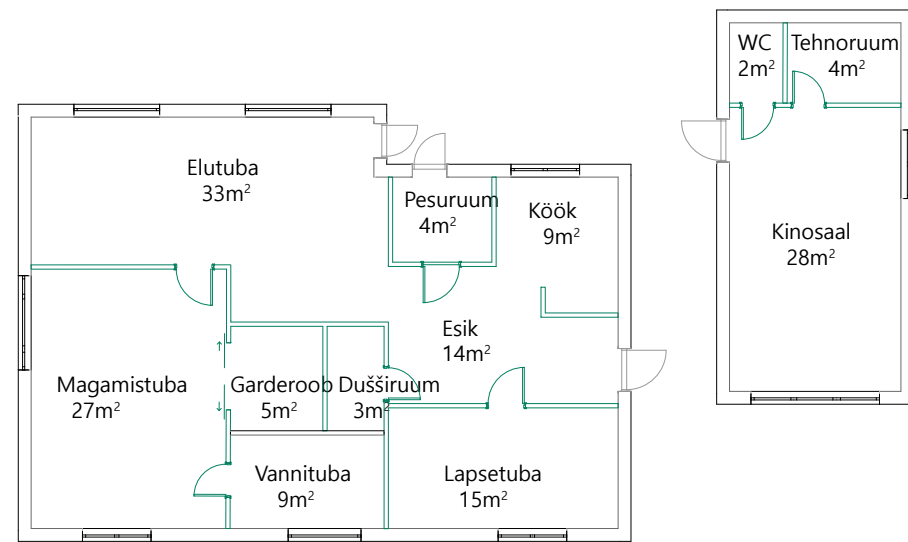
Mittekandvad sisesein-
ad demonteeritakse ning
luuakse uus ruumiplanee-
ring mis tagab pere vaja-
dusi. Kõrval hoones asunud
saun ei leidnud uuel perel
kasutust ning see asenda-
ti kinosaaliga, millest sai
pere ajaveetmise ja teleko-
munikatsiooni keskus.



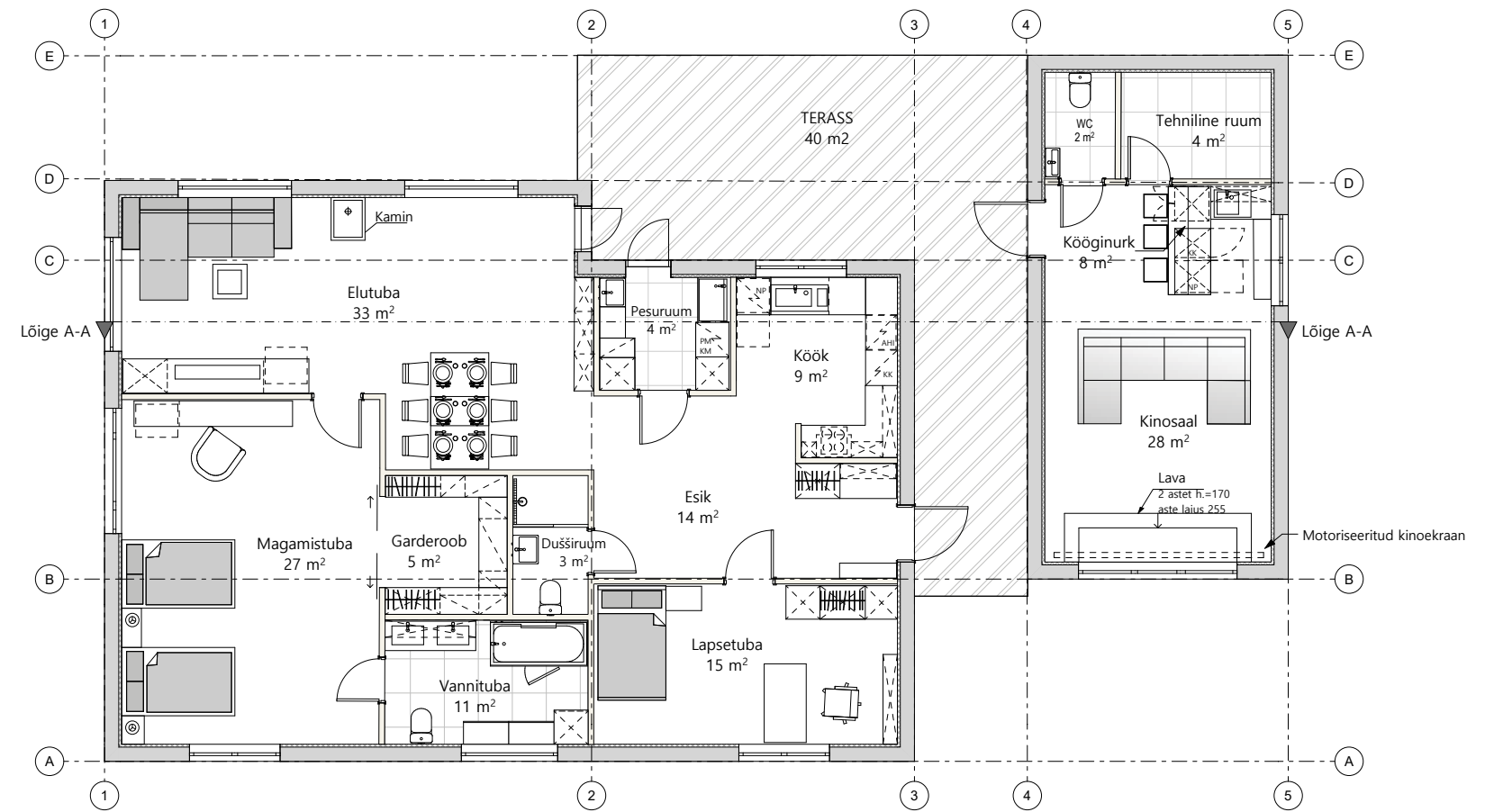
Vaade magamistoale



Olemasolev ruumijaotus ja demonteerimise plaan.



Uute konstruktsioonide plaan ning ruumijaotus peale ümberehitust.



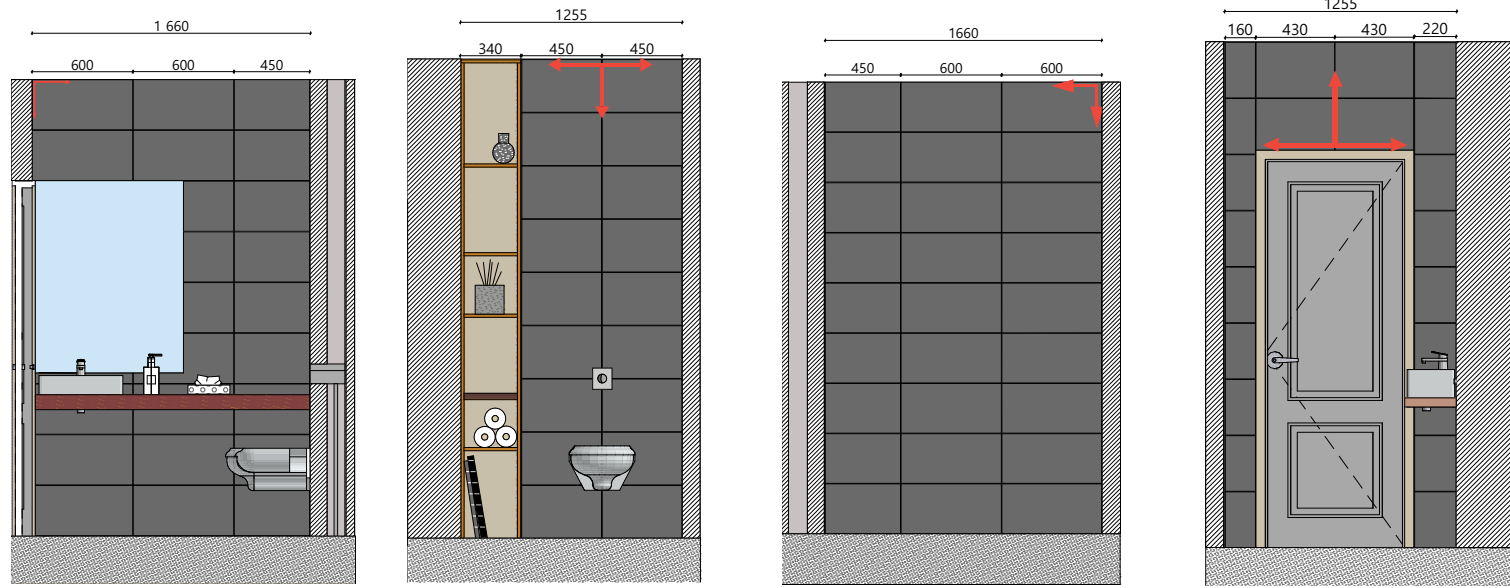
Põhiplaan mööblipaigutusega.

Värvipalett



Viimistlusmaterjalid





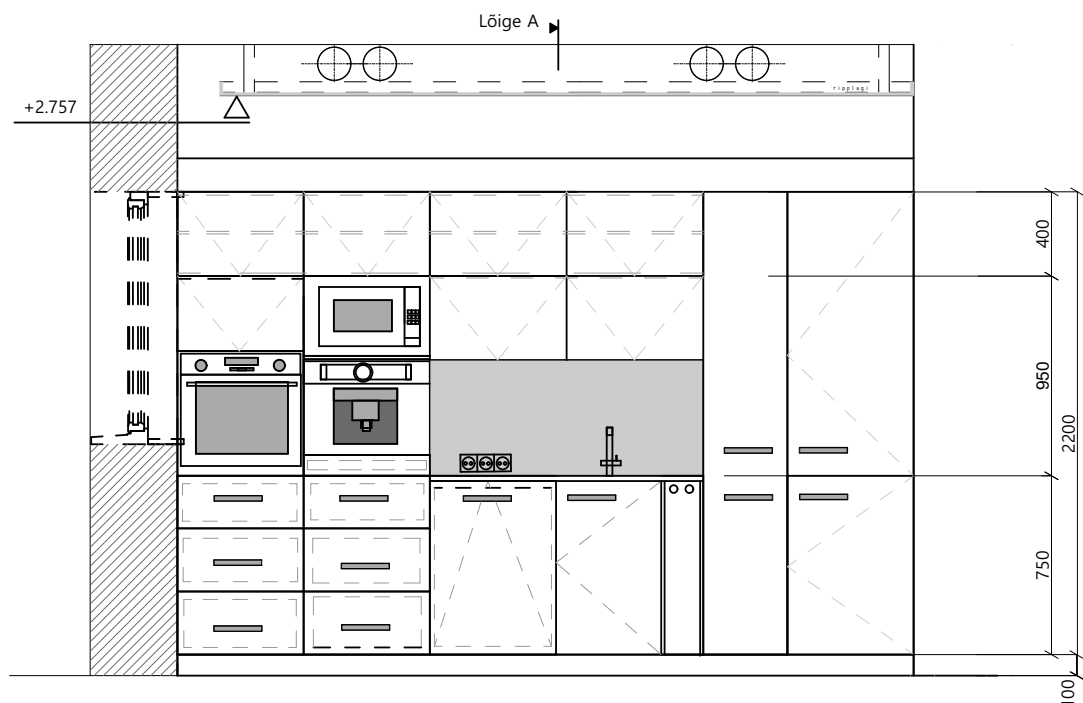
Kinosaali WC seinaplaadi laotusskeem.



Vaade elutoale.

Lõige A-A





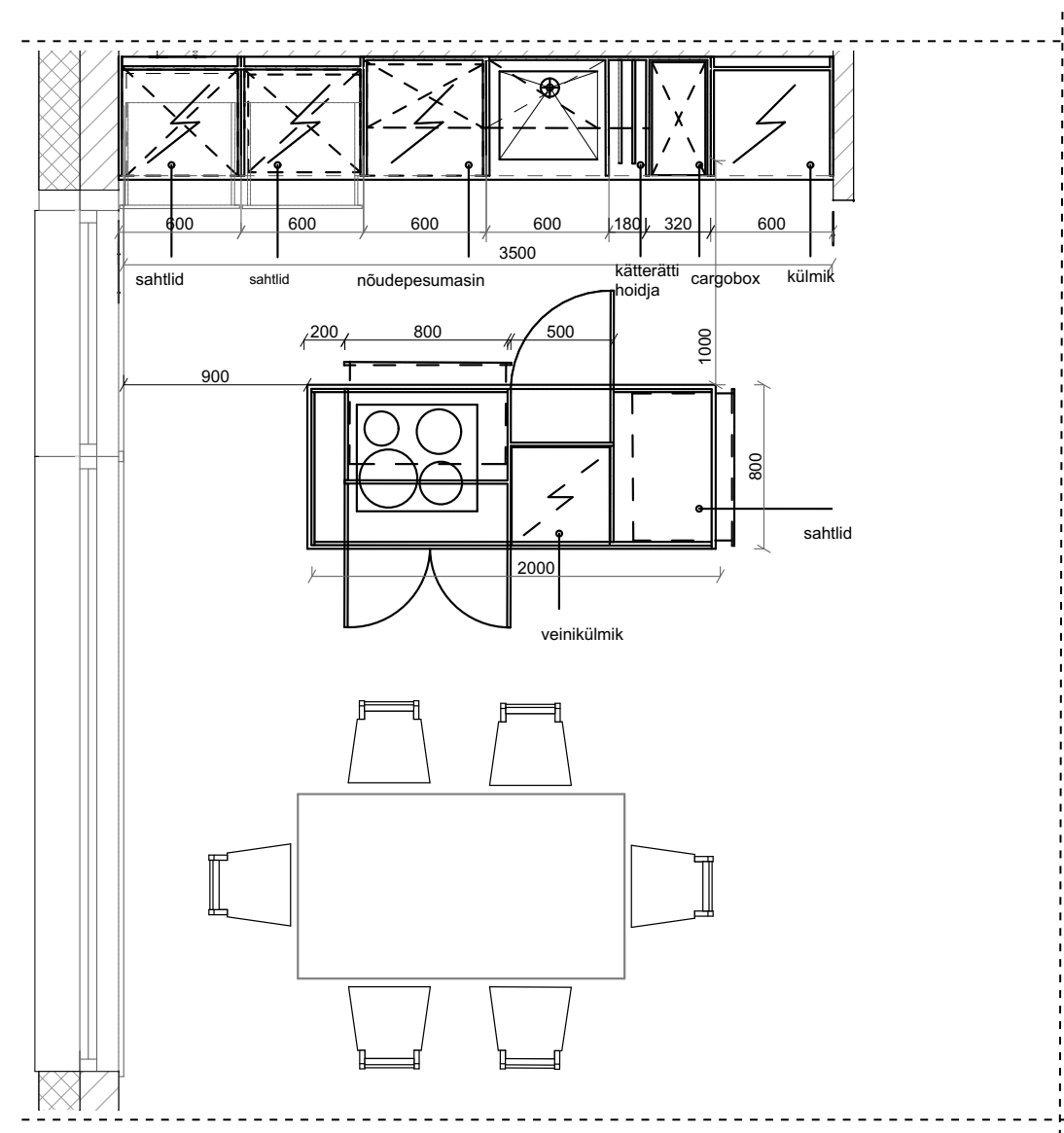
KÖÖGIMÖÖBLI PROJEKTEERIMINE

MÖÖBLIPROJEKTEERIMINE I
JUHENDAJA Maarja Valk-Falk

3 kursus. KEVAD 2022

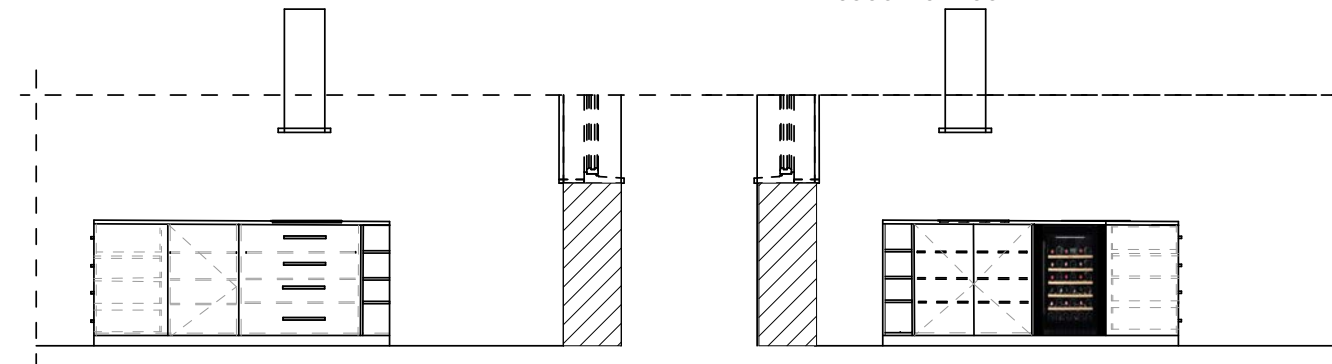
LÄHTEÜLESANNE Mööbliprojekteerimise I aine raames tuli joonestada sisearhitektuurse projekteerimise II ja III ainete raames lahendatud erimööbel. Köögimööbli projekteerimine ette antud ruumile. Köögimööbli osana tuli lahendada ka köögisaar.

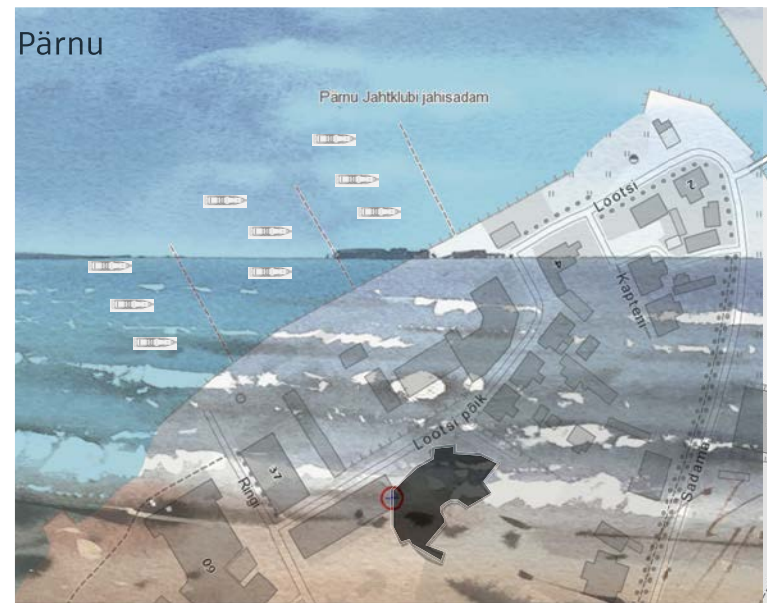
LAHENDUS Köögimööbli lahenduse väljatöötamisel oli arvestatud ergonoomika reegleid ning tänapäeva köögi funktsionaalsuse ja köögitehnika vajadust.



KÖÖGI SAAR
EESTVAADE

KÖÖGI SAAR
VAADE- SÖÖGILAUA POOLT





Asendiplaan

KOHVIK TUDENGITE LOFT

TARTU ÜLIKOOLI PÄRNU KOLLEDŽI
FUAJEE- JA SÖÖKLAALA SISEARHITEKTUURNE ESITLUSPROJEKT

SISEARHITEKTUURNE PROJEKTEERIMINE III
JUHENDAJA Elina Steinpilm
3 kursus. Kevad 2022

LÄHTEÜLESANNE Leida kasutusfunktsioon kolledži fuajeele, säilitades riide hoiu võimalust kuna korraldatakse üritusi ja seminari välisklientidele.
Lahendada kohviku nõ tippunni järjekorra probleem.

KONTSEPTSIOON Projekti eesmärgiks on luua tudengitele ning teistele kolledži külastajatele hubane atmosfäär.
Paremini organiseerida inimeste liikumist ruumis, et vältida

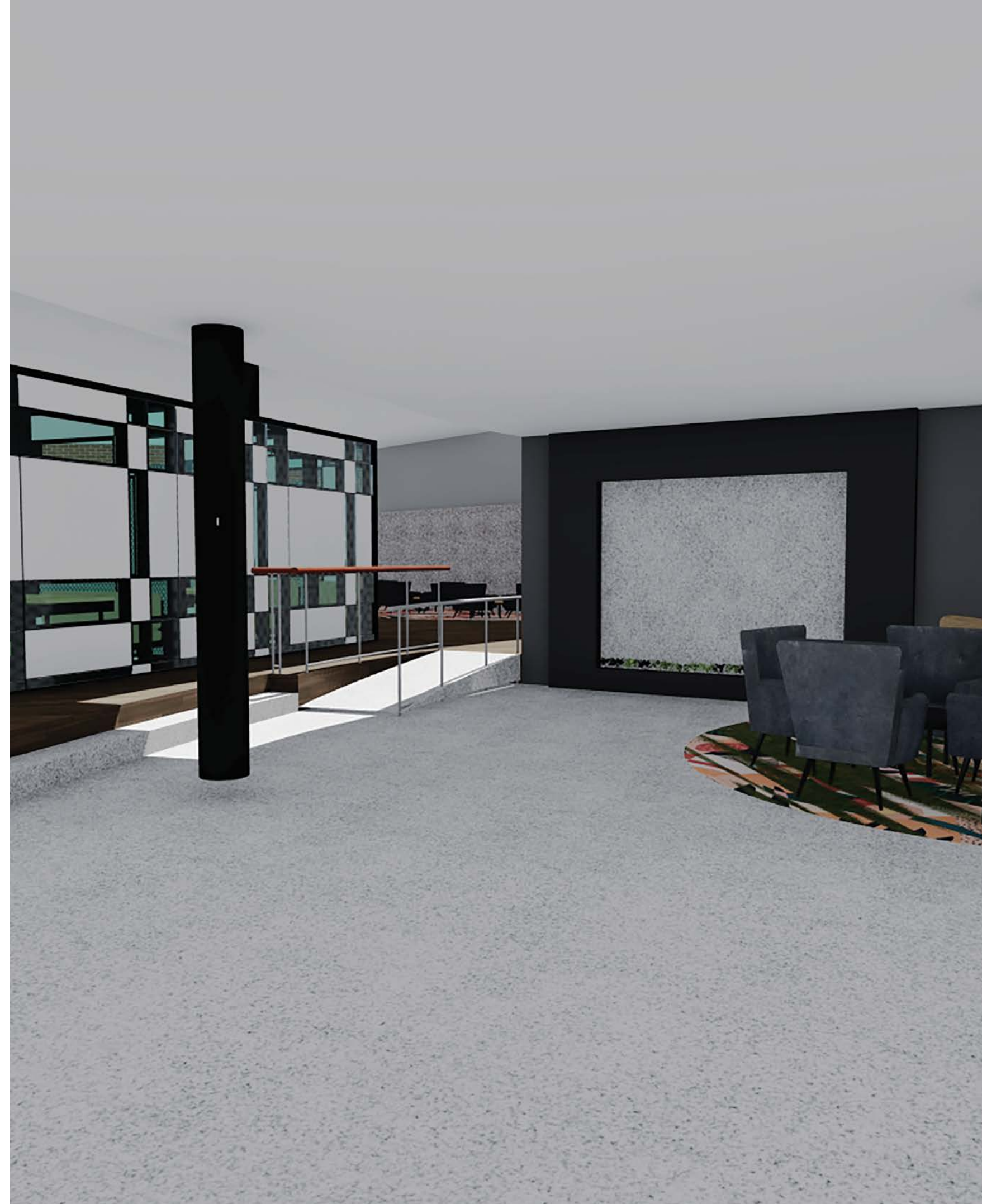
Kohvikut opereerib väike perefirma, kes saab kohvikut lahti hoida ainult kella 15-ni. Leida võimalus toitlustamiseks väljaspool kohviku tööaega.
Kohviku ja fuajee alal peavad lisaks söögikohtadele

inimeste kokkupõrkeid ning järjekordi.
Kolledži hoone koosneb kahest osast - vana osa punasest telliskivist ning hiljuti juurde ehitatud modernsest osast.
Kohvik asub kahe maja

olema kohad õpimiseks, nõupidamise või kohtumise privaatseks pidamiseks.

osa vahel ning loft stiil võimaldab need kaks omavahel siduda.

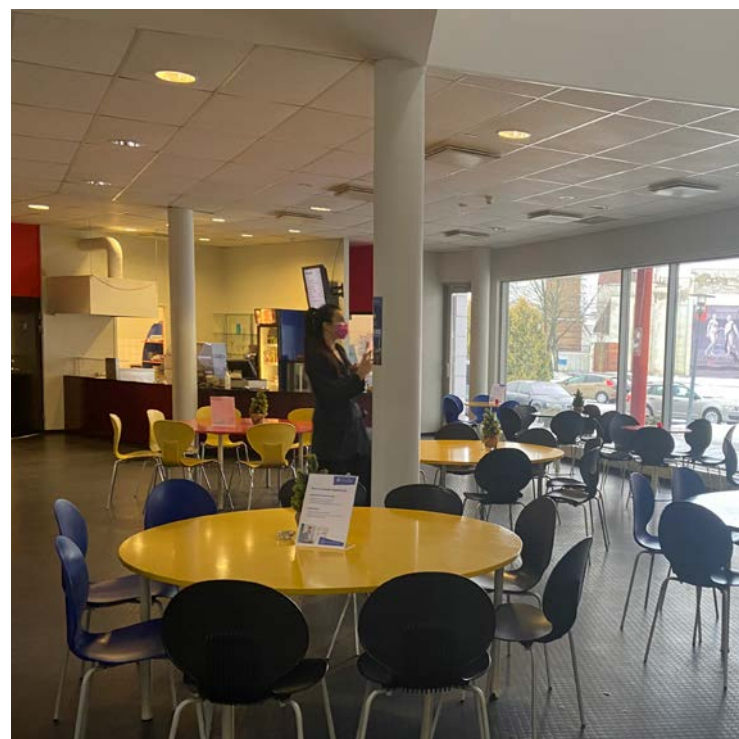
Tellijal palvel pidi mööbel olema kergesti ümberpaigutatav, kuna kohviku alas korraldatakse seminaare ja koolitusi väljaspool maja inimestele.



HETKEOLUKORD

Tudengid on kohviku hetkeolukorda kirjeldanud järgmiste märksõnadega:
 kõle
 igav
 tühi
 ei tekita isu

Soovide nimekirjas kõlas mitmel korral:
 launge
 hubasus
 värske kohvi lõhn
 naturaalne puit
 kohtumisaik



Hetkeolukorra pildid fuajeest ja kohvikualast

Uus sisekujunduse kontseptsioon võimaldab ruumi parema tsoneerimise.

Kohviku ala eraldab fuajeest privaatboksides rivi mida ääristab kõrge klaaspaneelidega kergsein.

Kergsein täidab ühtlasi ka infotahvli funktsiooni kuna võimaldab kinnitada sellele infoplakateid, teateid ja muud olulist infot.

Salatiletis asukoht suunab inimesi järjekorda ootama bokside ja kaldtee vahelises alas jättes vaba ruumi söögisaalile.

Kohviku vahetus läheduses, fuajee alas, asub launge tsoon. Launge's on mõnus kohvi juua ning kolleegiga juttu ajada.

Launge'i kõrval asuv diplomisein lisab tudengitele inspiratsiooni ja suunab lennukate ideede elluviimise plaanide üle mõtisklema.



Põhiplaan mööblipaigutusega



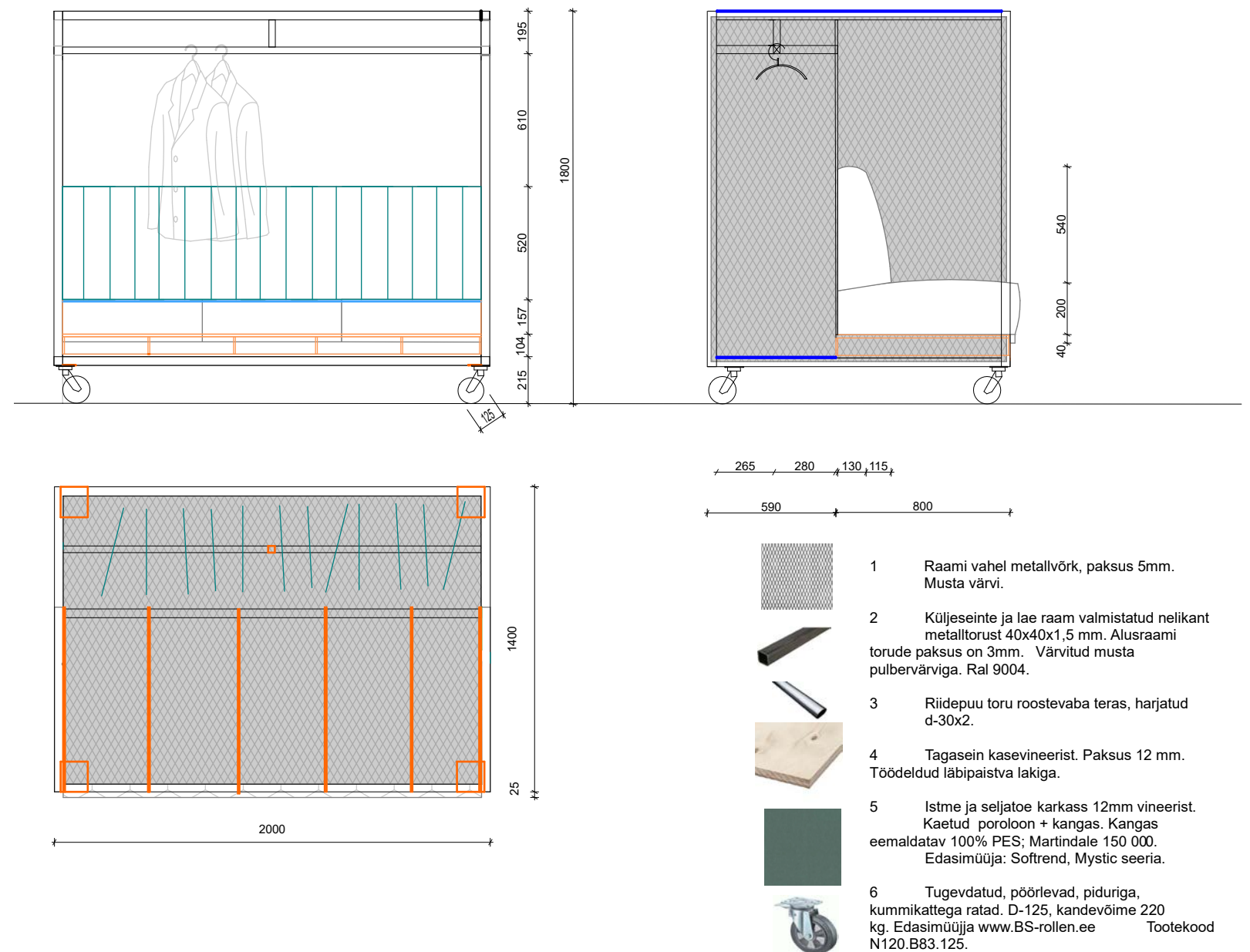
KOHVIKU ERIMÖÖBLI PROJEKTEERIMINE

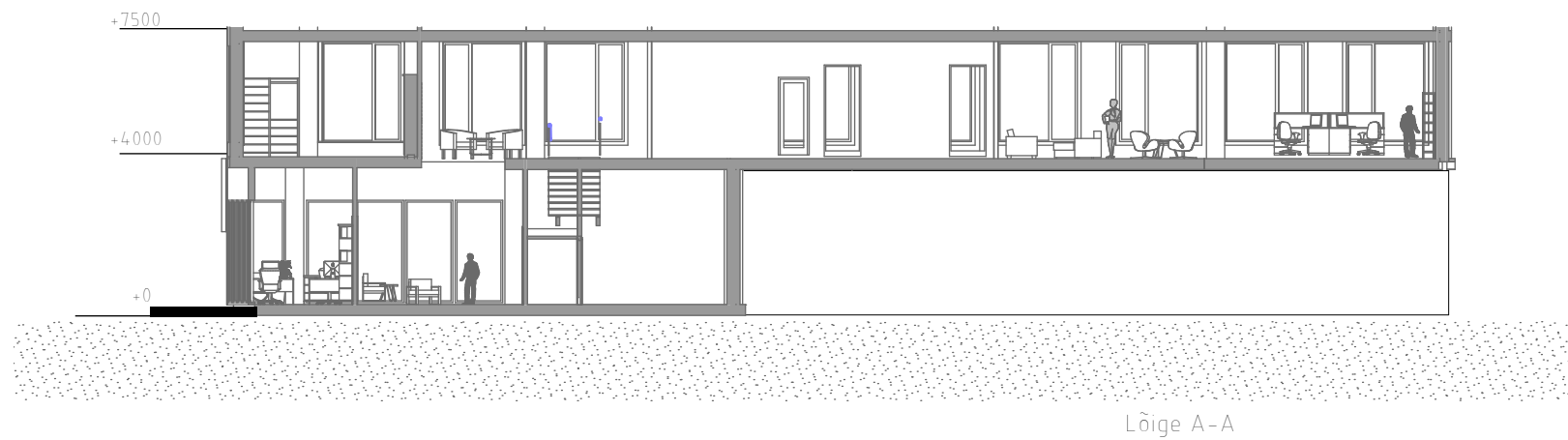
MÖÖBLIPROJEKTEERIMINE I
JUHENDAJA Maarja Valk-Falk

3 kursus. KEVAD 2022

LÄHTEÜLESANNE Mööbliprojekteerimise I aine raames tuli joonestada sisearhitektuurse projekteerimise II ja III ainete raames lahendatud erimööbel.

LAHENDUS Kohviku fuajeesse on projekteeritud diivan-kapp. Konstruktiivne osa on kerge ja ratastel liigutatav mis võimaldab ruumi kasutada vastavalt vajadusele. Konstruktsioone on kohvikusse planeeritud kokku kolm. Rivistades kõiki nagi osadega tekkib garderoob ligi 200le inimesele.





ARHITEKTUURIBÜROO

SISEARHITEKTUURNE PROJEKTEERIMINE IV
JUHENDAJA Tiina Kesküla

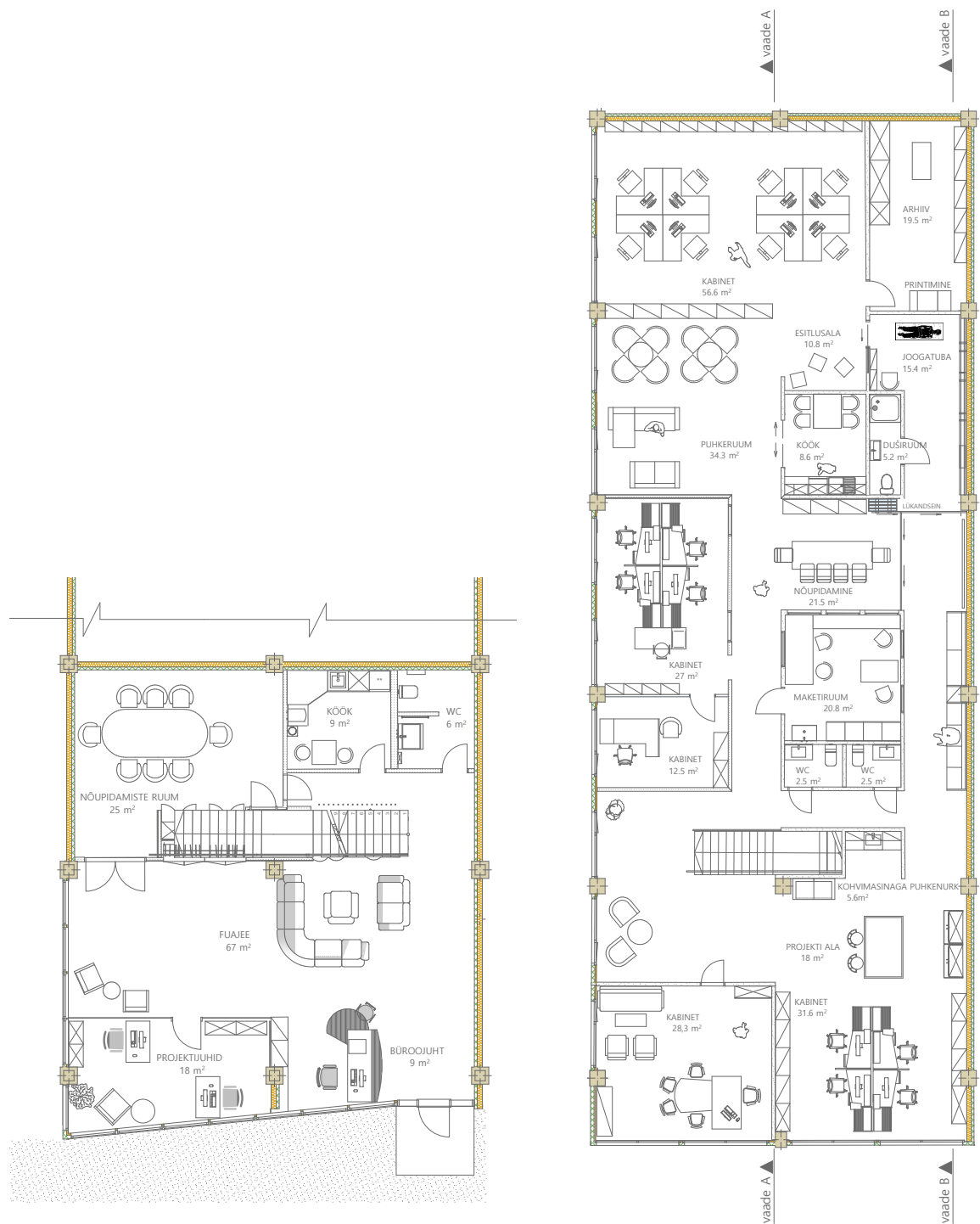
4 kursus. Sügis 2022

LÄHTEÜLESANNE	Koostada sisearhitektuurne lahendus arhitektuuribüroole, kus töötab 19 inimest. Lisaks näha ette 4 ajutist töökohta praktikantidele ning koht raamatupidajale, kes käib kontoris kord nädalas.	Vastuvõtuala töökoha erilahendusega mööbli lahendus.	Trepp ja treppiire, joonised.
KONTSEPTSIOON	Sisekujunduslahenduse kontseptsioon põhineb arhitektuuribüroo tööiseloost tulenevatel eripäradel. Eesmärgiks on tagada töötajatele just neile sobivam töökeskkond.	Büroos on kasutusel nii avatud kontori tüüpi töökohad kui ka eraldatud kabinetid mis tagab paindlikuma tööprotsessi korraldust.	Istuvast tööst tingitud teravise muredele saab leevendust kontori privaatses osas asuvas jooga alal.



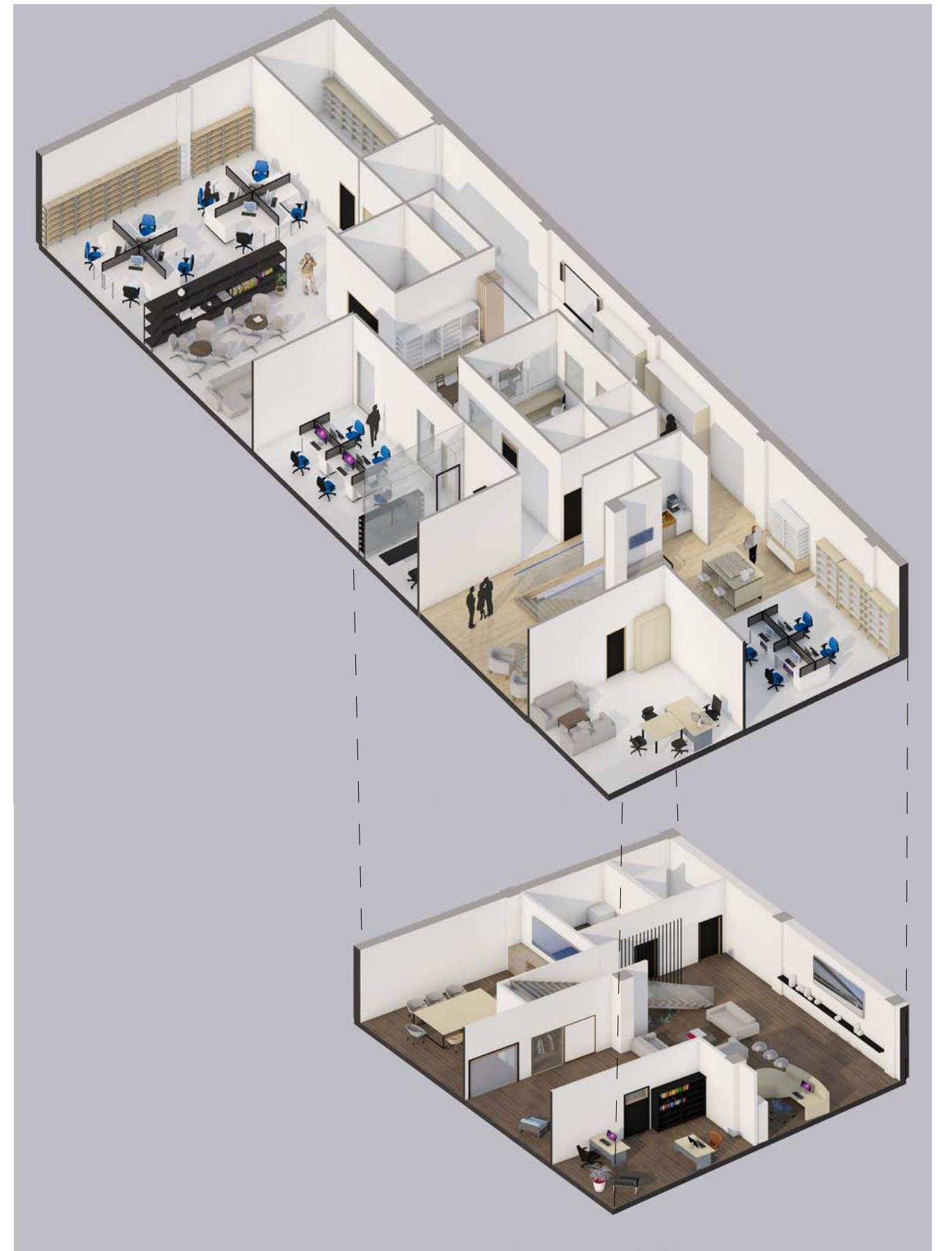
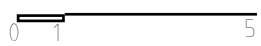
Vaade 1 korruse fuajeele

Põhiplaan mööblipaigutusega



1. korrus

2. korrus



Illustratiivne lõige.

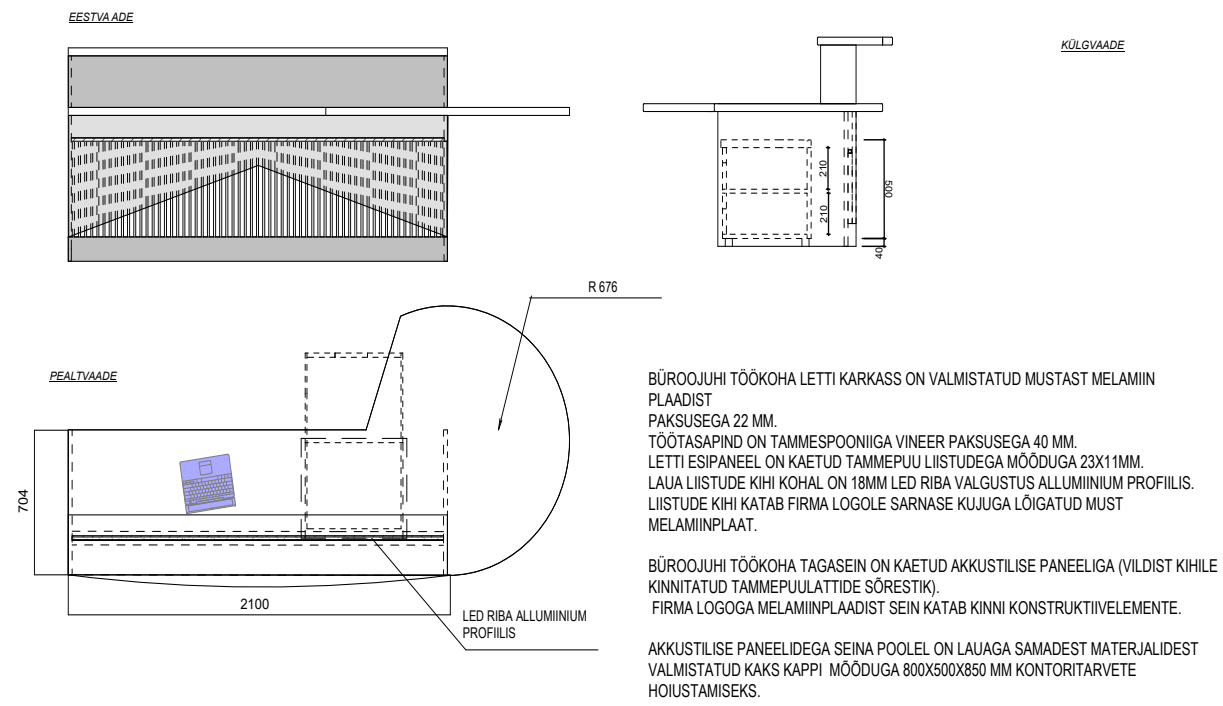


Vaade maketiruumile



Vaade nõupidamisruumile ja jooga alale.

BÜROOJUHI TÖÖKOHT

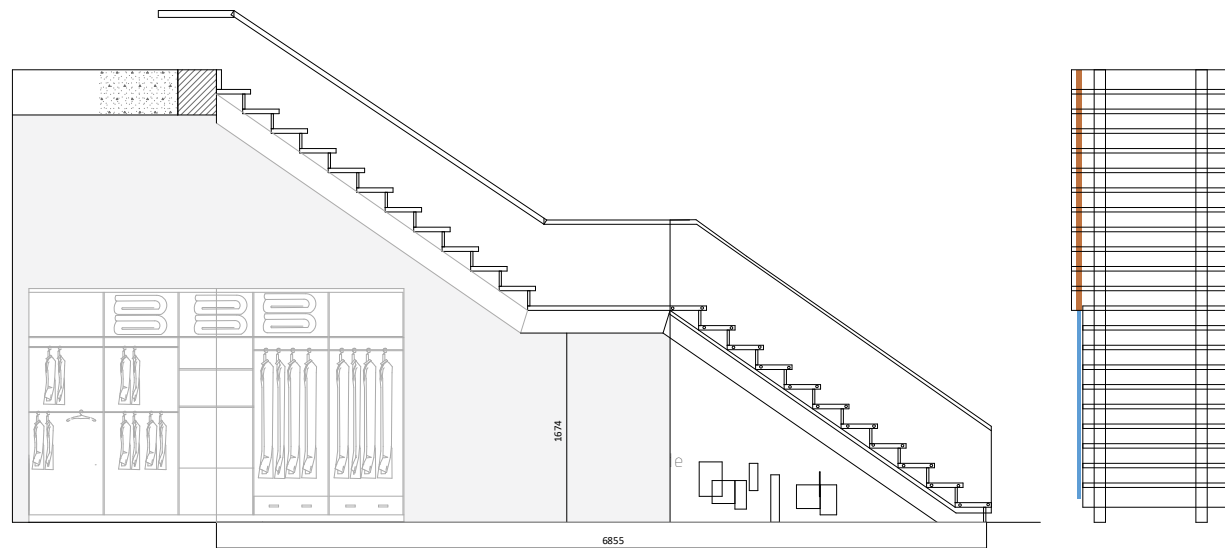


Külgvaade

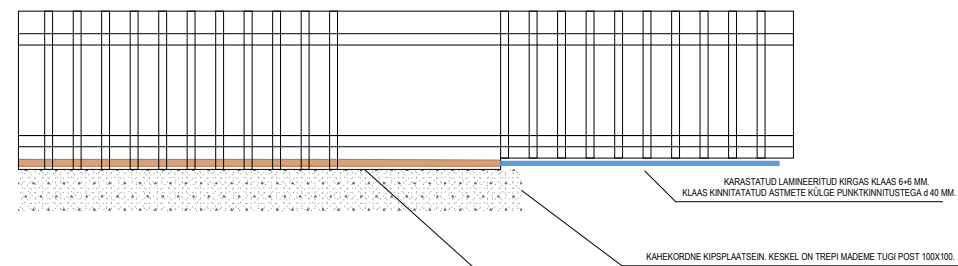
BÜROO TREPP

Külgsaade

Eestsaaade



Pealtvaade



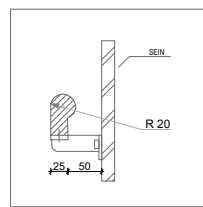
MATERJALI KIRJELDUS

TREPI KONTUKTSIOON KOOSNEB KAHEST METALL TALAST MÕÖDUGA 100X200. TALAD ON VÄRVITUD MUSTA MATT PULBERVÄRVIGA.

TREPIASTE JA VARVASLAUD VALMISTATUD VIINERIST KAETUD TAMMEPUUSPOONIGA.

ESIMISE TÕUSU PIIREKS ON KARASTATUD LAMINEERITUD KIRGAS KLAAS 6-6 MM. EDASI SEINAKÜLGE FIKSEERITUD TAMMEPUUST ÜMARGUNE KÄSIPUU LÄBIMÕÖDUGA 40 MM.

TAMMEPUUST KÄSIPUU ÜMARGUNE 40 MM.



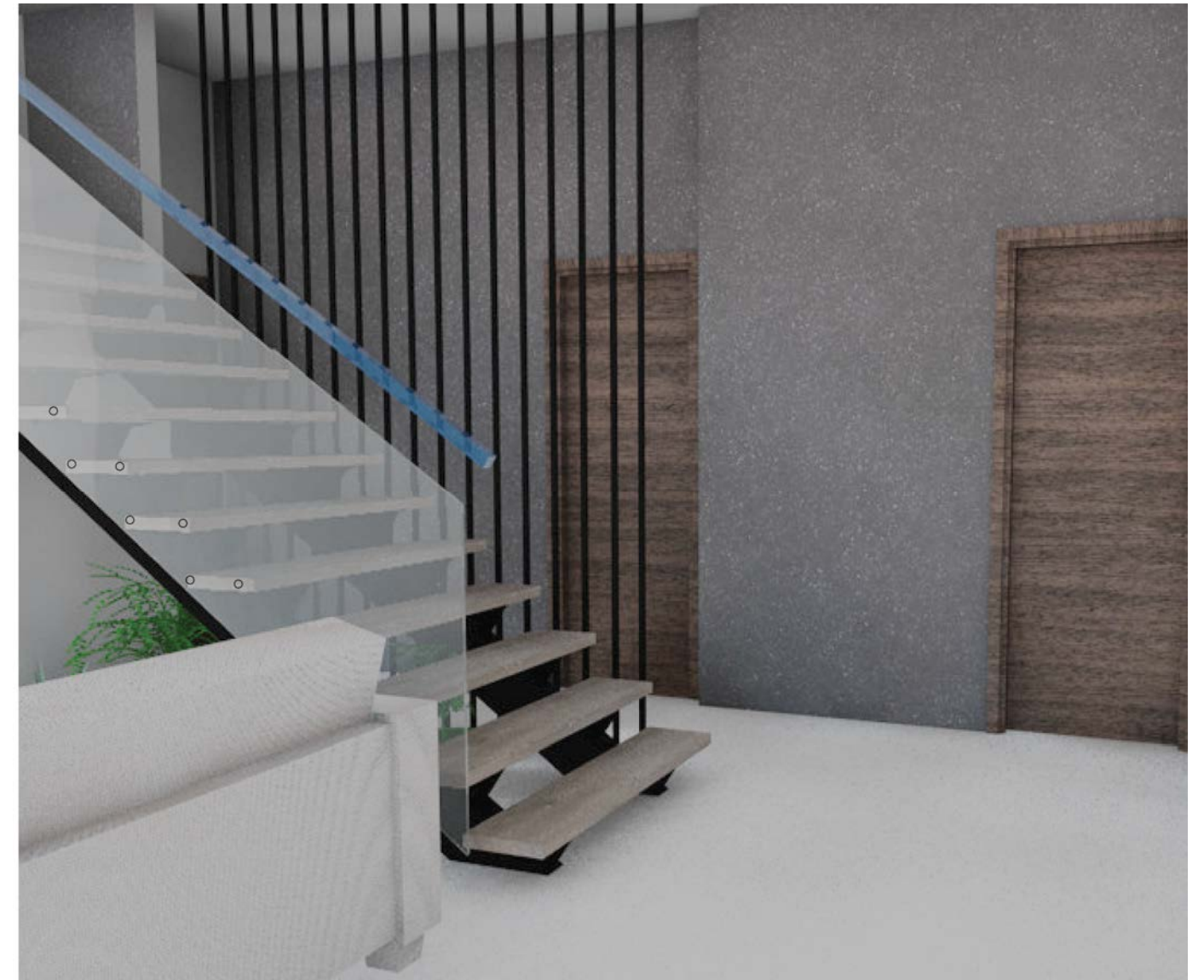
DETAIL : TREPİKÄSIPUU M 1.5

KIRJELDUS

NATURAALSEST TAMME PUUDUST ÜMAR KÄSIPUU KINNITUSEIGA SEINA.

KÄSIPUU DIAMEETRIGA 40 MM. LAKITUD LÄBIPAISTVA, MATT LAKKIGA VEEBAASIL.

SEINAKINNITUS 3 MM PAKSUSEST ROOSTEVABAST TERASTORURST KANDUR LÄBIMÕÖDUGA 25 MM.



Vaade trepile 1. korruse fuajeesst.



Asukoht
Riia tn 22, Tartu.

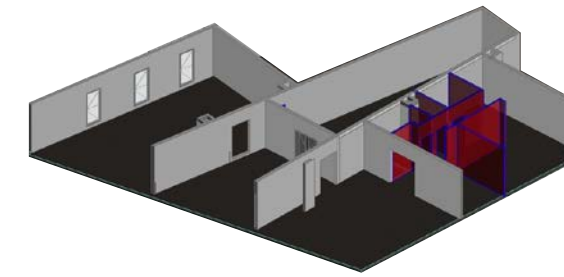
Praegu Tartu Pastoraadi ruumid.



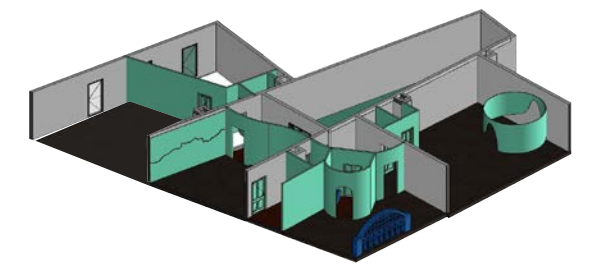
ESITLUSPIND TARTU-KULTURISPEALINN 2024

TARTU LINNA TUTVUSTAMINE EUROOPA KULTURISPEALINNA AASTA RAAMES

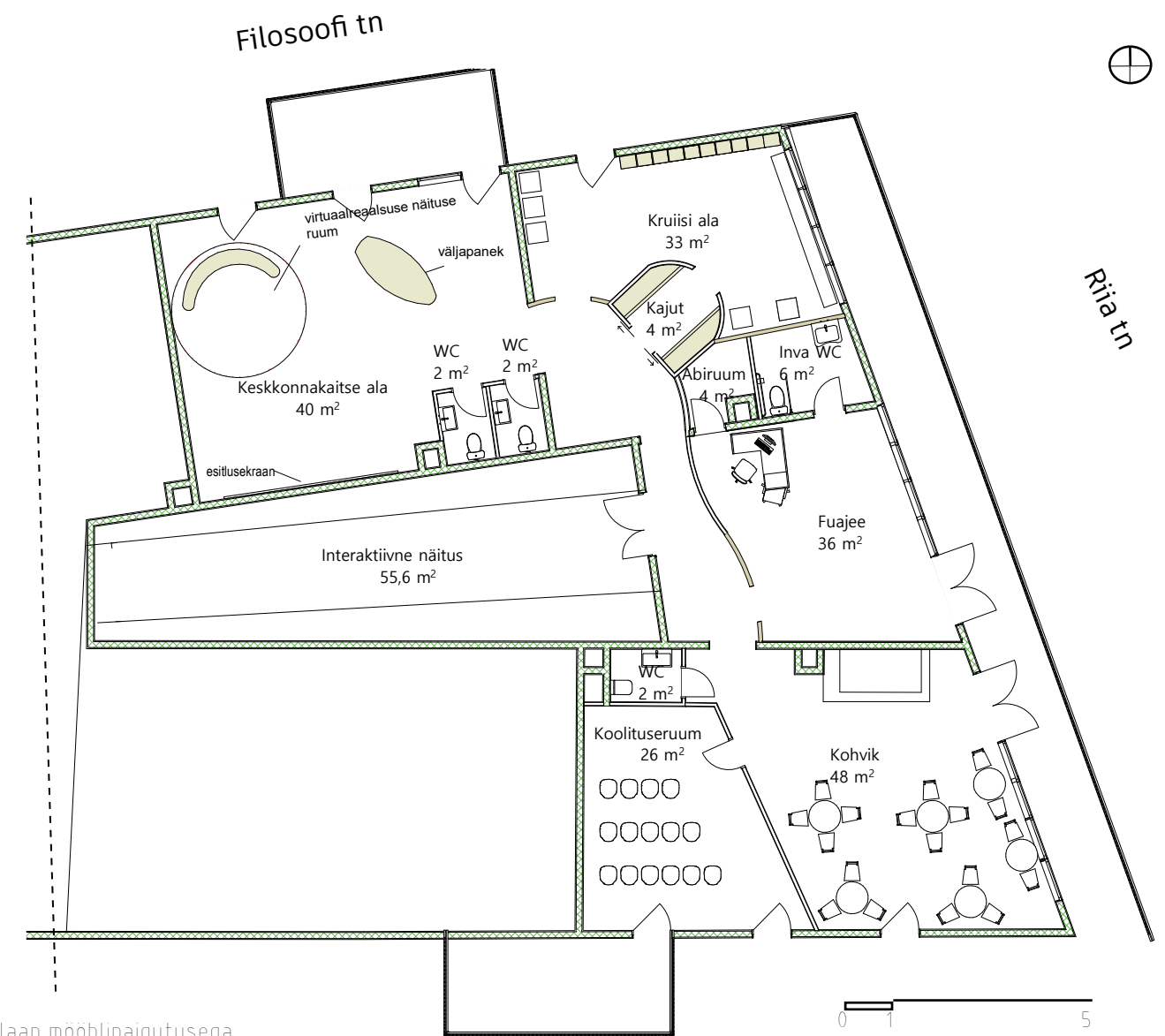
SISEARHITEKTUURNE PROJEKTEERIMINE V
JUHENDAJA Pille Lausmäe - Lööke
4 kursus. Kevad 2023



Demonteeritavad seinad



Uued seinad



LÄHTEÜLESANNE Mõelda välja teema mille kaudu tutvustada Tartu linn Euroopa Kulturipealinnana. Esinduspinnaks on Tartu Pastoraadi kasutuses olevad ruumid aadressil Riia tn 22, Tartu.

Mittekandvad seinad võib maha võtta ning avatäidet kinni ehitada. Samuti võis aken ukse vastu vahetada või vastupidi.

KONTSEPTSIOON Projekti eesmärgiks on tutvustada Tartu linn jõekruisi kaudu. Emajõgi on Tartu linna ajaloo alati mänginud olulist rolli. Jõekruis on mitmekülgne ajaveetmise võimalus ning sobib igas vanuses ning erinevate huvidega inimestele.

Esinduspind on jagatud kuueks tsooniks:

- jõekruisi tutvustav tsoon
- Emajõe elurikkuse ja keskkonnakaitse tsoon
- interaktiivse näituse tsoon
- fuajee
- kohvik
- koolituseruum



Vaade kruisi saali kajutist.



Vaade keskkonnakaitse saalile.

VÄLISRUUM



Asukoht

HUNDIPEA DRIFT

Arhitektuurne projekt

ARHITEKTUURNE PROJEKTEERIMINE II

JUHENDAJA Tõnu Laigu

4 kursus. Kevad 2023

LÄHTEÜLESANNE Hundipea sadama territoorium läbib järgneva 15 a. jooksul ulatusliku ümberehitust. Kehtiva detailplaneeringu ja arendusprojekti kohaselt antud piirkonda on planeeritud äri ja eluhooned. Arendusprojekti elluviimine

KONTSEPTSIOON Hundipea sadamale lähim tiheasustatud piirkond on Kopli, Puuvilla ja Randa tänavate vaheline ala. Antud piirkonnas on olemas väga head vabaja veetmise võimalused Stroomi ranna promenaadi ja Kalasadama-Telliskivi piirkonna näol. Kohalikud elanikud üldjuhul Paljassaare piirkonda ei satu.

algab alles ca 10 a. pärast ning arendaja sooviib hakata juba praegu sadama territooriumi järg järgult inimestele avama.

Mõelda 4 kor. laohoonele uus funktsioon mis meelitaks inimesi antud piirkon-

Projekti eesmärgiks on anda laohoonele sellist funktsiooni mis oleks uudne, atraktiivne ning suunatud erinevatele sihtgruppidele. Siseruumi driftimist ei leia ühestki Balti riikidest. Vastavalt Eesti Driftimisseltsi kodulehel avaldatud infole on olemas selline driftimis-

da rohkem avastama. Tegemist on ajutise lahendusega kuni uus ehitus pole alanud. Majale võib korruseid peale ehitada või vähemaks võtta. Samuti saab seest osa poste eemaldada.

võistlus mille puhul hinnatakse pöördeadiust ja muid parameetreid ning võidu kihutamist ei toimu. Ühe katuse alla koondatakse kokku autode parendamisega tegelevad ettevõtted, kunstnikud, noorte mudelautode driftimise ja robotika huviringid.

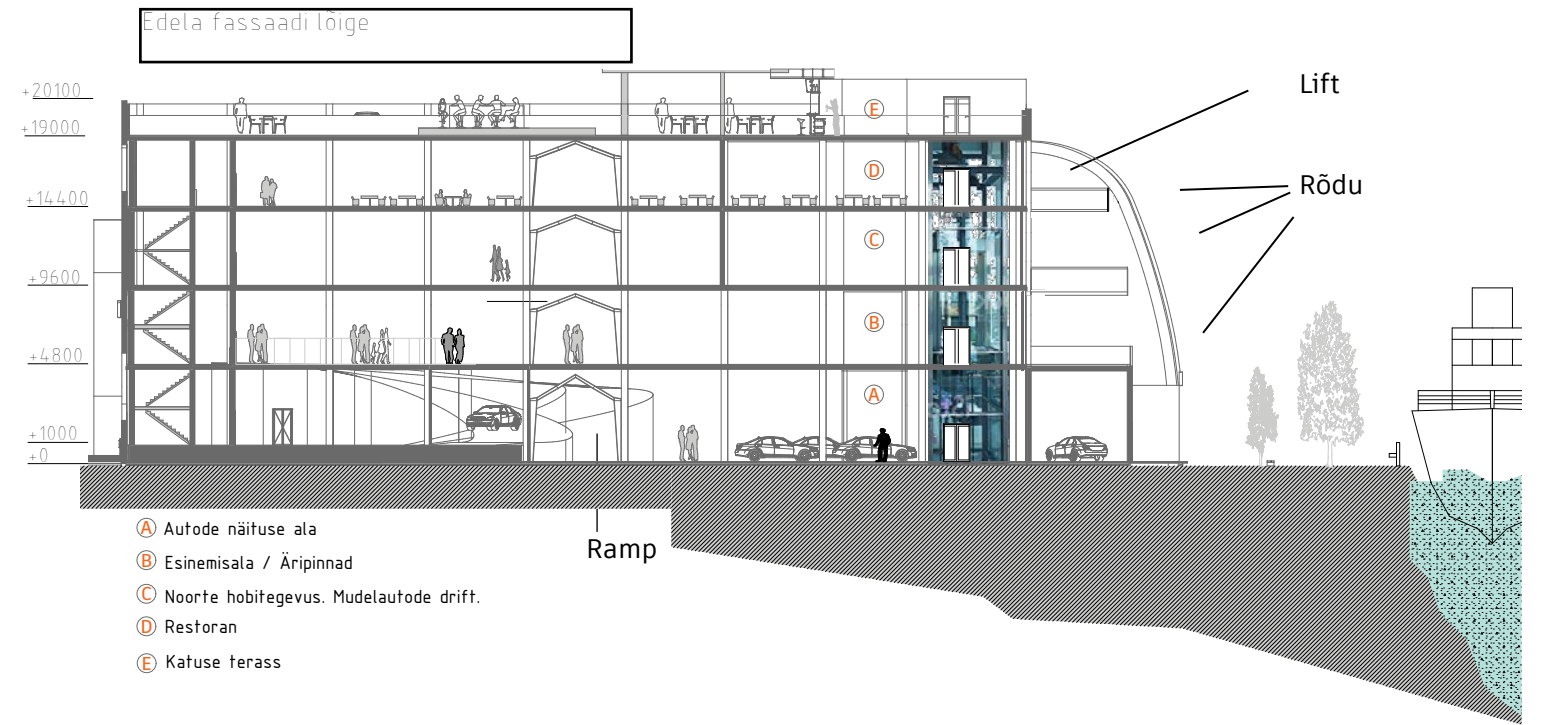
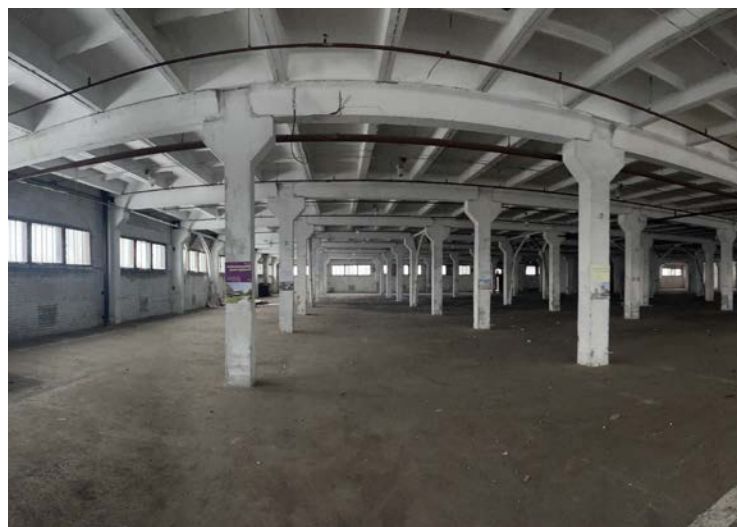
Vaade mere poolt



Driftimise illustratiivne pilt.

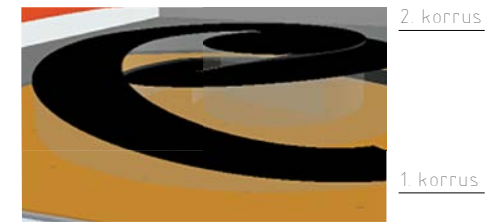


Ümberkujundatav kinnistu praegu

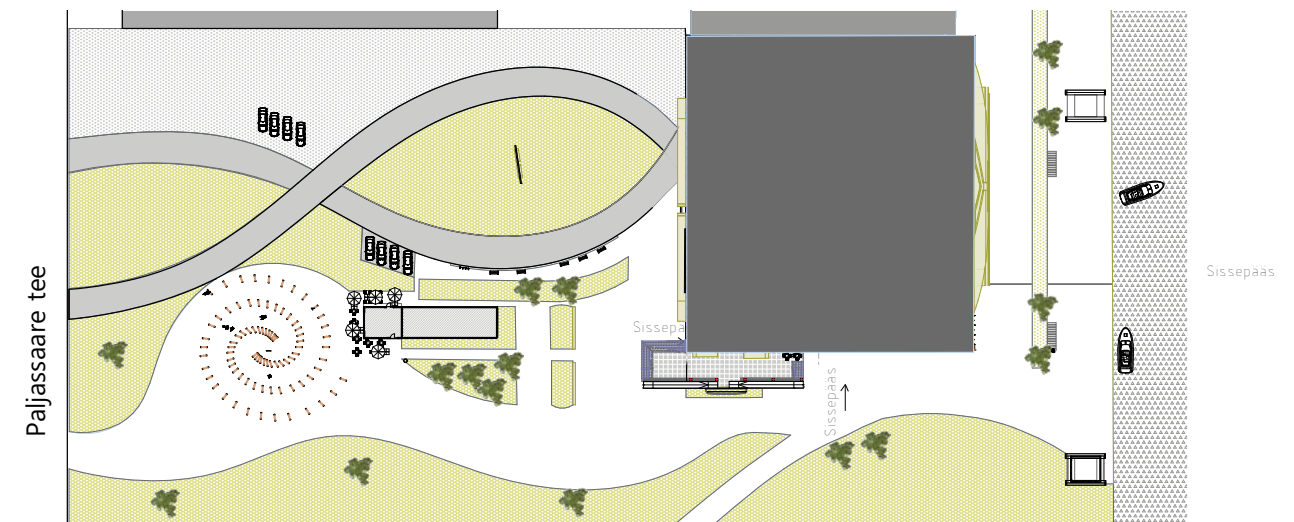


Uue kontseptsiooni järgi maja põhja poolse osa 1-2 korruste vahel on ehitatud spiraalramp. Rambil on kaks sõidurada: ühte pidi saab esimeselt korrusest üles tulla ning teise kaudu välja sõita.

Rambilt pääseb teisele korrusele. Teisel korrusel asub ürituste ala ning äripinnad auto tuunimisega tegelevatele ettevõtetele.



Vaade rambile.



- muru
- jalgtee
- parkimisplats
- hoone
- autotee
- meri

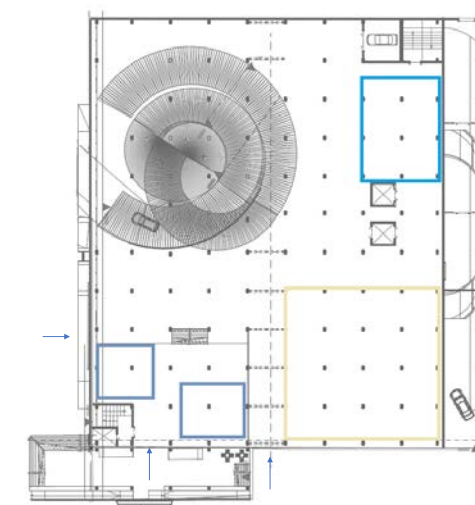


Asendiplaan



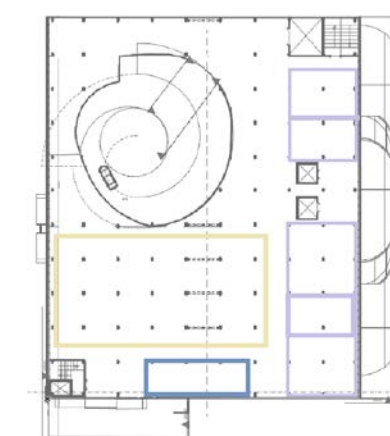
I k. tsoonid

- Kohvik
- Näituse ala
- Fuajee/
Üritused



II k. tsoonid

- Äripind
- Kohvik
- Üritused



III k tsoonid

- Huviringid
- Mudelauto Drift
- Administratsioon



IV k tsoonid

- Öoklubi
- Restoran

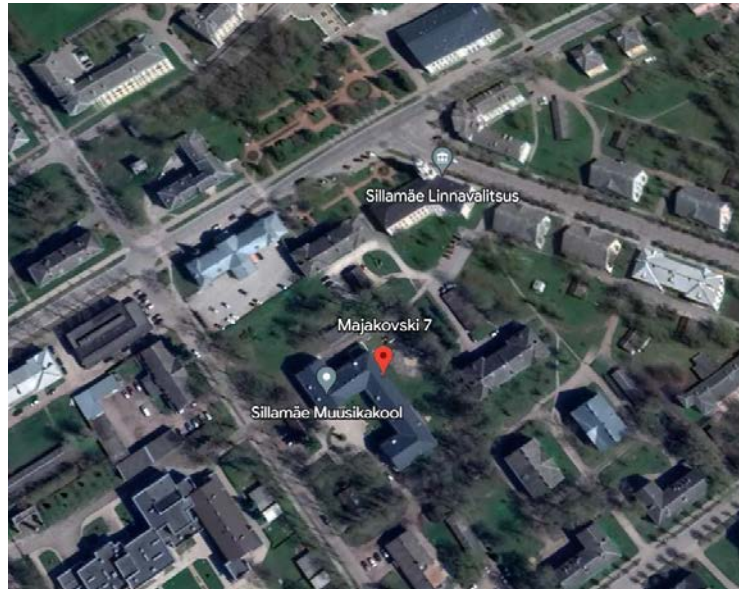




1. Korruse näituse ala.



Vaade Paljassaare tee poolt.



Asukoht: Majakovski tn 7, Sillamäe

SILLAMÄE HUVI- ja NOORTEKESKUS "ULEI"

Kinnistu uuendamise ideelahendus

MÖÖBLI PROJEKTEERIMINE III
 JUHENDAJA Maarja Valk-Falk
 4 kursus. Kevad 2023

LÄHTEÜLESANNE Noortekeskuse kasutajateks on tegelikult mitte ainult noored. Majas on huvitegevust nii koolieelikutele kui ka kõrgemas eas linna elanikele. Hoone ees on suur plats kuid puudub välimööbel.

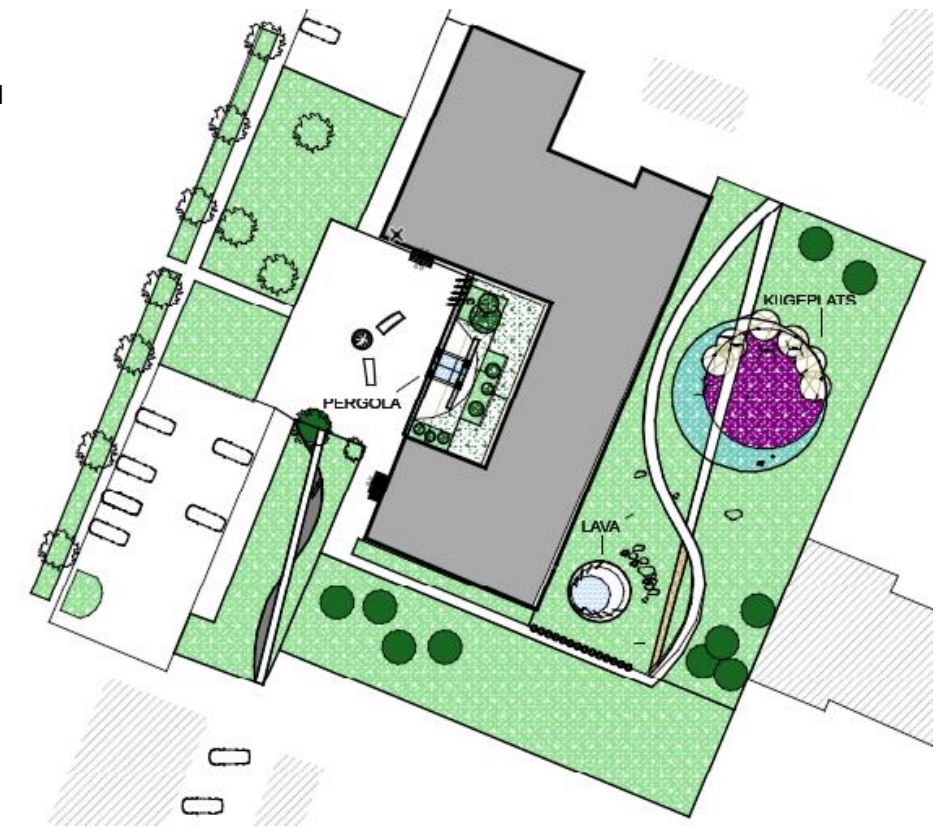
Lapsi ootavatel vanematel ei ole kus istuda ega vihma korral kuhugi varju minna. Maja taga on suur hoov mis samuti seisab kasutusest. Hoovi keskel on betoneeritud ring R10m korvpalli mängimiseks.

KONTSEPTSIOON Ideeprojekti kujunduse inspiratsiooniks on Sillamäe vanalinna ajaloolised hooned, seos kaevandusega, ning venekeelne sõnamäng, kus talendi kohta öeldakse „samorodok“ – ehk vääriskivi haruldane leid.

Maja esindusplatsile on kavandatud õhuline painutatud metallvõrgust pergola mõlemalt küljelt istepingiga. Pergola pingi tugiraami ja postidesse on sisse ehitatud värvimuutev led valgustus.

Hoovi alale on kavandatud avatud lava ning endisele korvpalliplatsile tuleb ringikujulisel metallraamil erinevate kiikede kompleks. Kiiged on mõeldud nii lastele, täiskasvanutele kui ka erivajadustega inimestele.

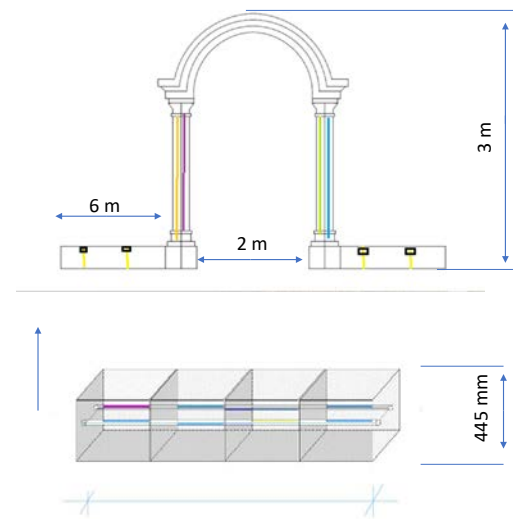
-  Uute rajatise klaaskatused
-  Muru
-  Kummikatte
-  Kummikatte
-  Kõrghaljastus
-  Jalakäijate tee
-  Ulei hoone
-  Naaberkinnistud



Asendiplaan



Inspiratsiooni pilt



Maja esindusplatsile on kavandatud õhuline painutatud metallvõrgust pergola.

Pergola pingi tugiraami ja postides on sisse ehitatud led valgustus.

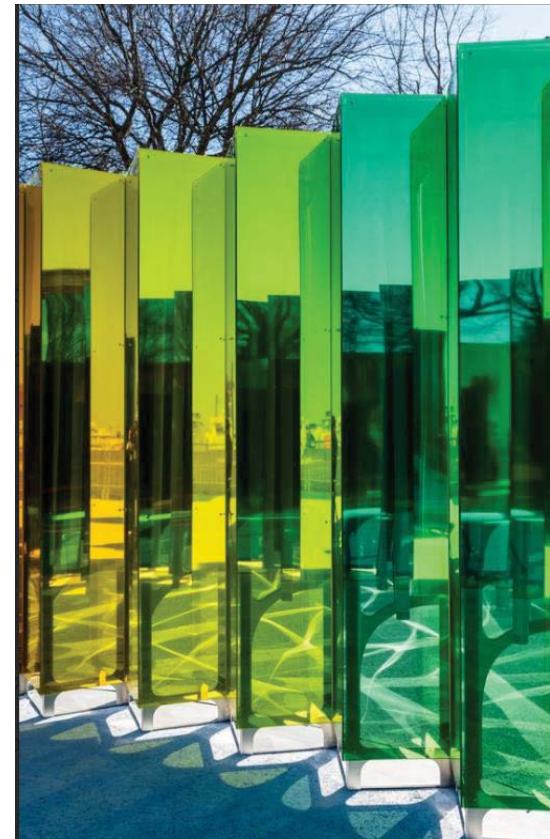
Pergola katus on valmistatud värvilisest läbipaistvast karastatud lamineeritud klaasist paksusega 16 mm.



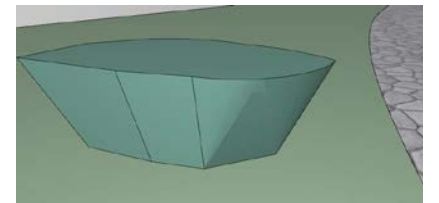
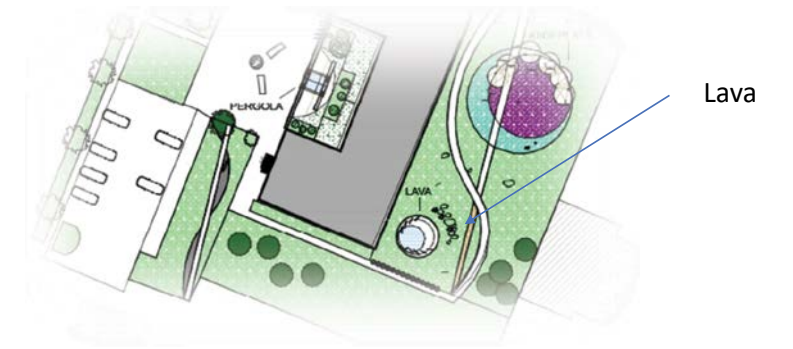
Pergola asub huvi- ja noortekeskuse "Ulei" majaanisel platsil.



Lava asub huvi- ja noortekeskuse "Ulei" tagahoovis.



Lava seinad on läbipaistvast värvilisest pleksiklaasist.



Pleekimis- ja ilmastikukindlad mänguväljaku istmed. Tootja Lappset.



VÕRU LASTEFESTIVALI REBRÄNDING

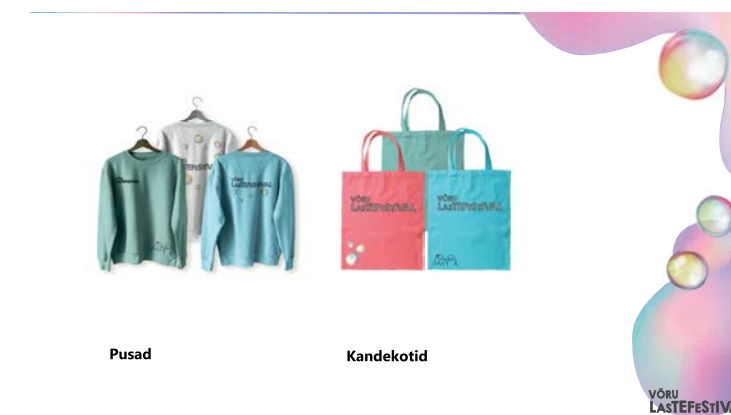
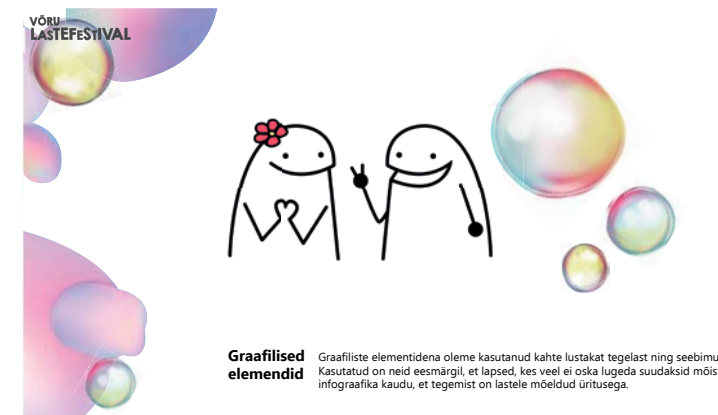
KURSUSEPROJEKT
JUHENDAJA Raido-Riho Laasi

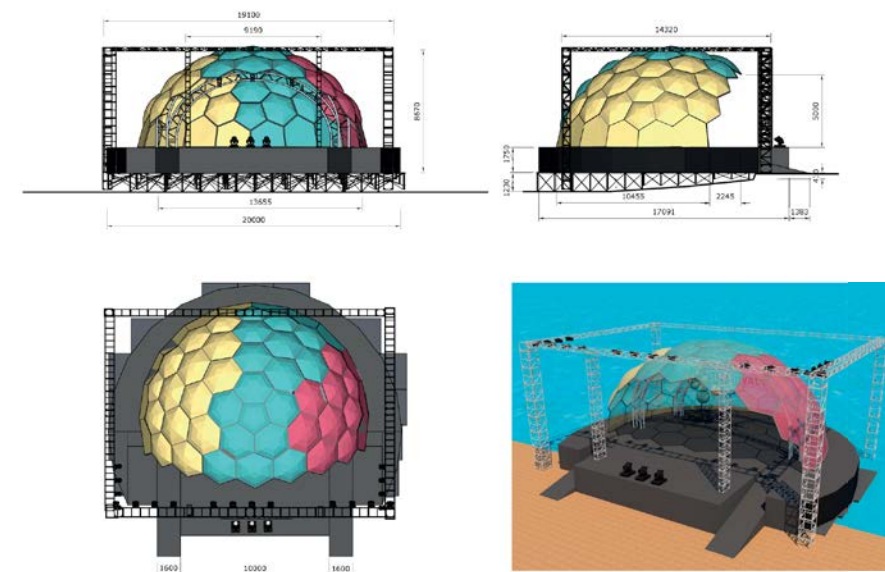
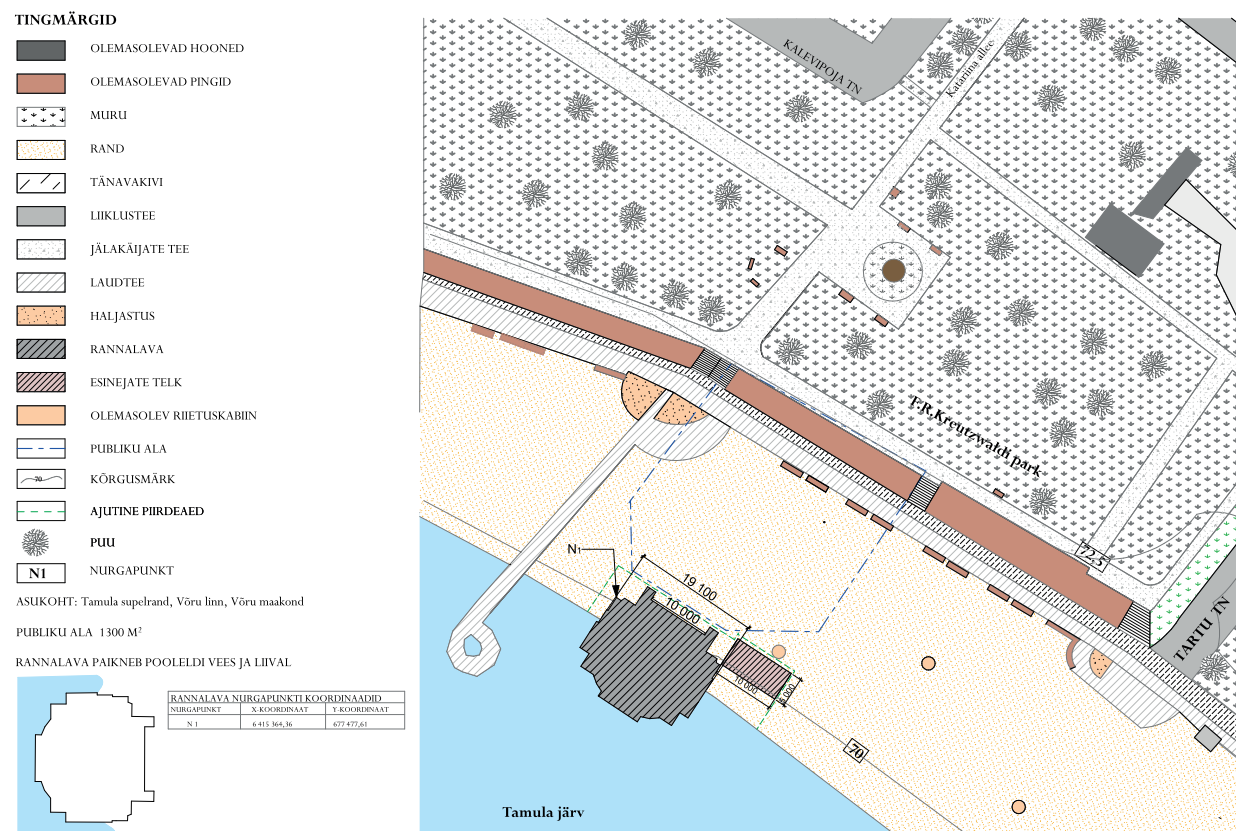
GRUPITÖÖ OSALEJAD: Erle Ellermaa, Natalja Akulina,
Silvia Zvirgzdinš, Heinar Oja, Victoria Truuvert
4 kursus. Sügis 2022.

LÄHTEÜLESANNE Võru lastefestival on igal suvelõpul Võru linnas toimuv festival lastele vanuses 0,5-17 aastat. Lastefestivali kontseptsioon ja visuaalne kujundus on jäänud ajahambusse ning vajab rebrändingut. Kujunduslik eesmärk peab olema nунnu, aga mitte liiga nунnu. Sobib igas vanuses lastele, kes festivali külasta

KONTSEPTSIOON Rebrändingu alla läksid järgnevad elemendid:
Värviskeem
Fondid
Logo
Graafilised elemendid
Reklaami kujundus
Osaleja kaart
Käepaelad

Lisaks kujundasime lava ja infopunkte ning laadaliste mööblit.





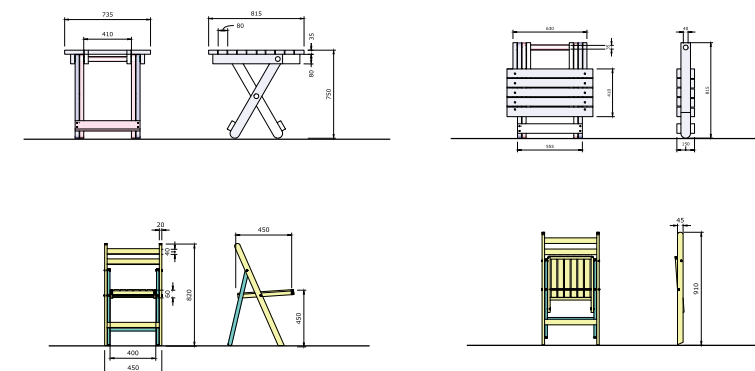
Lavakujundus Vineerplaadist lavaosa on tõstetud maapinnast kõrgemale sõrestiku abil. Lava katusealune on valmistatud poolläbipaistvast PVC plaadist, mida toetab metallkonstruktsioon. PVC plaadid on metallist servadega, mille abil saab ühendada katusealuse konstruktsioonid.



Lavakujundus Lava asub Tamula ranna kaldal ning paikneb osalisel liival ja vees. Disainiprotseesis on kasutatud inspiratsiooni seebimulli olemusest ja selle läbipaistvusest.

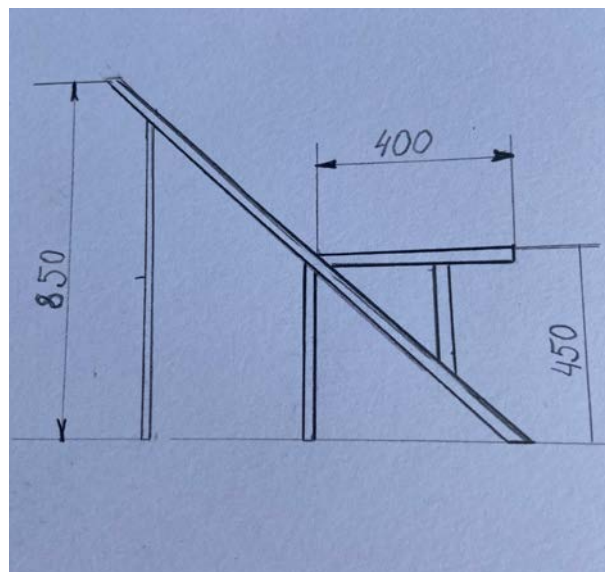
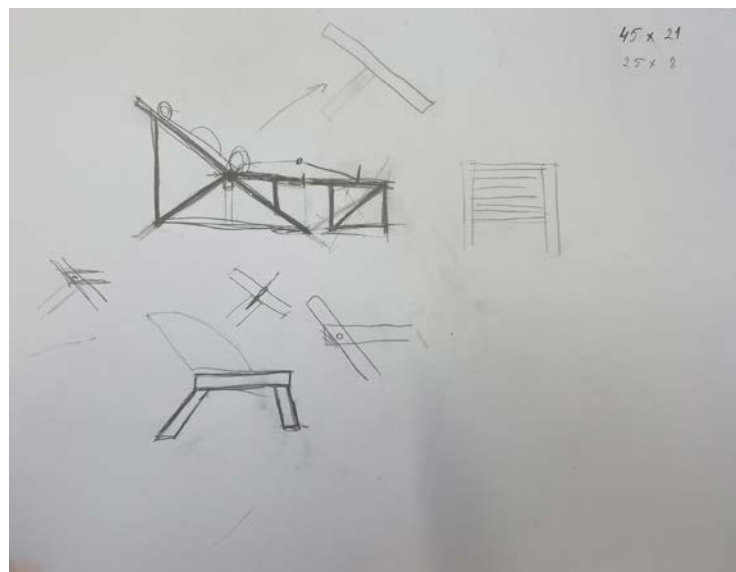


Infopunktid Infopunktid asuvad festivali ala erinevates paikades tänava peal. Nende kujundamisel on samamoodi olnud inspiratsiooniks värvilised mullid ja lapselik lustimine.



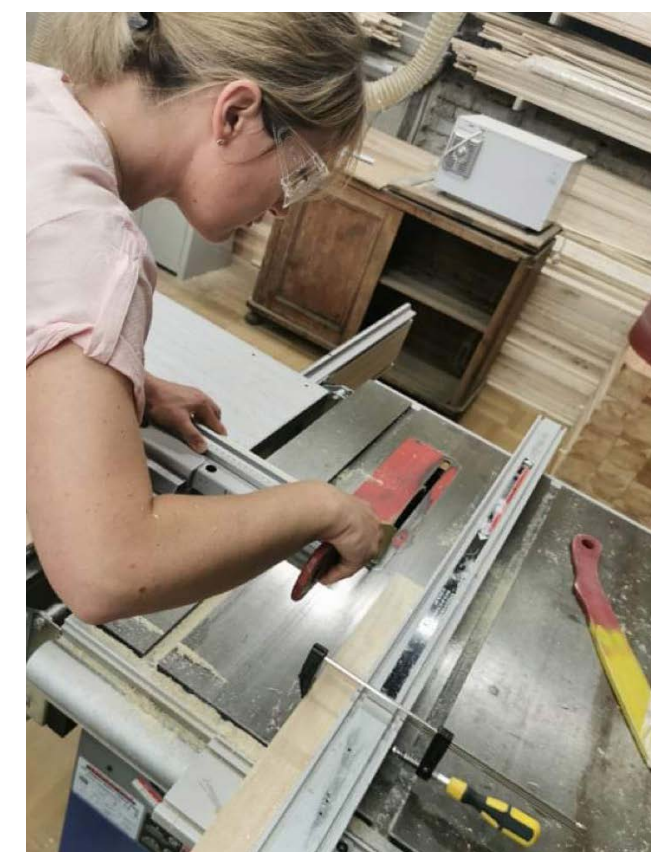
Laud ja toolid Laud ja toolid on valmistatud männipuidust, mis on viimistletud ilmastikukindla värviga.

TÖÖKODA



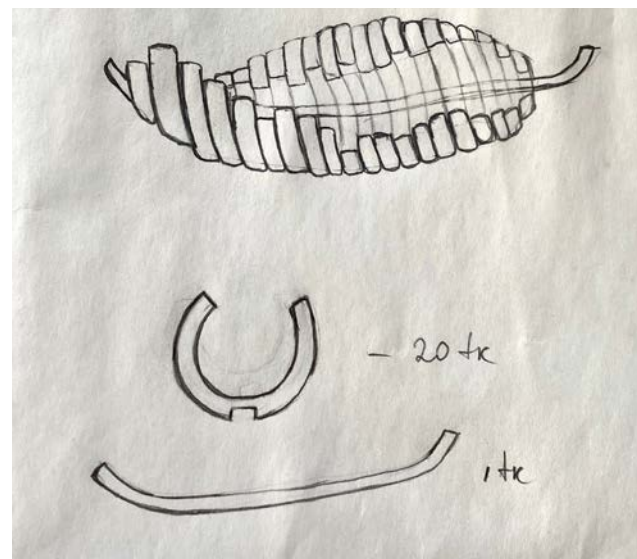
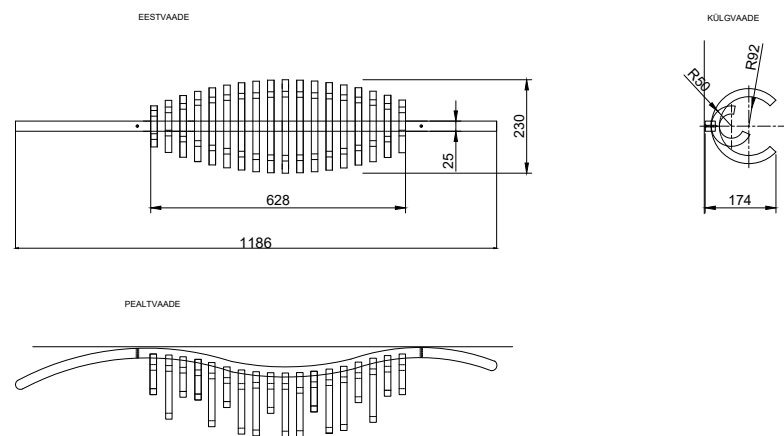
AIATOOL "MÄNGIME"

PRAKTIKA
 JUHENDAJAD Raido-Riho Laasi
 Avo Trigel
 Priit Kõiv
 KAASAUTOR Helen Jõgi
 1 kursus. Kevad 2020



LÄHTEÜLESANNE Kavandada vastupidav aiatool männipuu lattist mõõduga 45 x 21 mm. Materjali maksimum kulu oli 20 jm. Valminud eskiisi järgi pidi aiatooli ise (töökoja meistrite juhendamisel) töökojas valmistama.

KONTSEPTSIOON Aiatooli eskiiskavandi tegemisel saime inspiratsiooni soome kelgust. Tooli isteosa puidust ruutudele on laseriga graveeritud tähed. Ruudud on kergesti liigutatavad ja nii saab sõnamängu mängida.

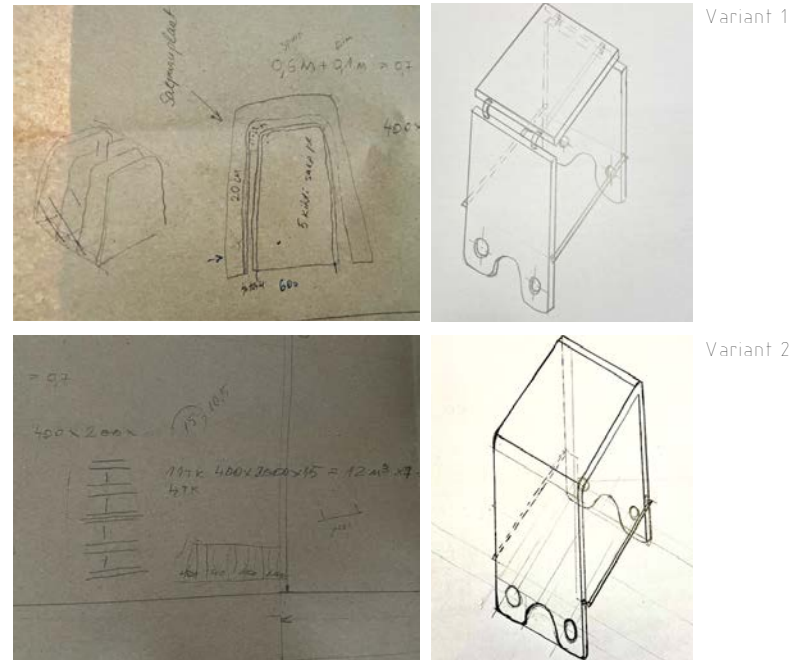


NAGI "PUULEHT"

MÖÖBLIPROJEKTEERIMINE II JA PROTOTÜÜPIMINE II
 JUHENDAJAD Maarja Valk-Falk
 Avo Trigel
 Priit Kõiv
 3 kursus. Kevad 2022

LÄHTEÜLESANNE Kavandada ja hiljem töökojas iseseisvalt valmistada nagi. Nagi võiks olla lisaks kasutatav ka riiulina.

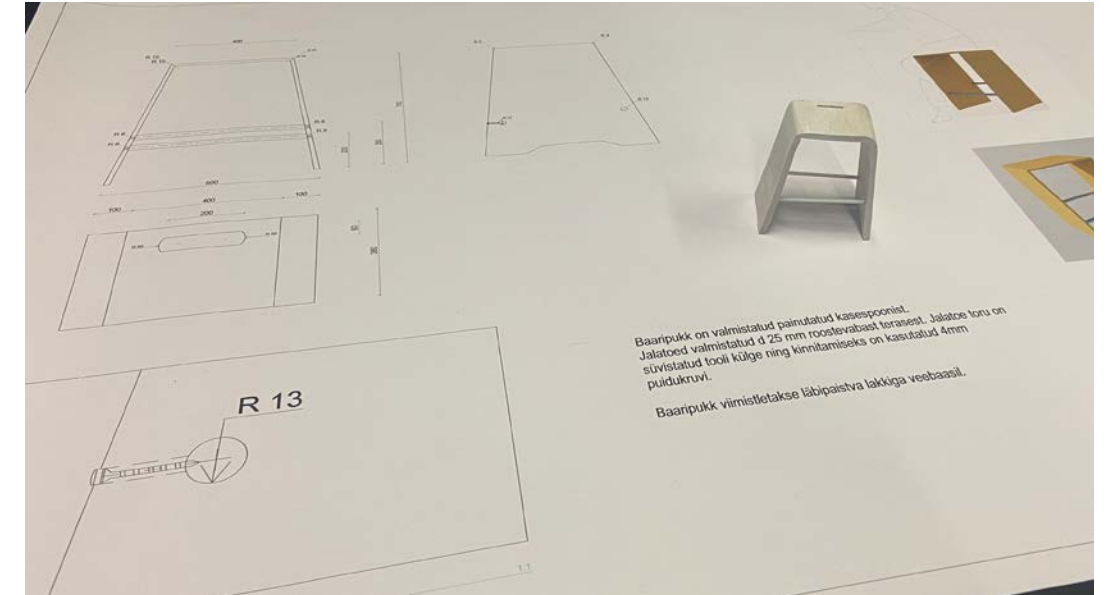
KONTSEPTSIOON Nagi kuju on inspireeritud kuivanud puulehest, mille ääred on sisse poole keeratud. Materjaliks on kasevineer ning ilusa rõnga ääre saamiseks otsustasin lõigata need laserlõikusega. Sektorid on kinnitatud liimi ja puittüüblitega töökojas leitud painutatud kasevineerist jääkdetailile.



Mööbliprojekteerimise aine raames valmis baaritooli joonis ja tooli maket M 1:10.

Kevadel tuli joonised üks ühele uuesti teha, et veenduda raadiuste õigsuses ning täpselt välja arvutada materjal.

Materjali kokkuhoiju mõttes muutsime tooli teostusviisi ning kahe vormi vahel pressimise asemel sai tool oma kuju vaakumkotis.



BAARITOO AJATU

MÖÖBLI PROJEKTEERIMINE IV
JUHENDAJA ELMET TREIER
4 kursus. SÜGIS 2022

PROTOTÜÜPIMINE II
JUHENDAJA AVO TRAGEL
4 kursus. Kevad 2023

LÄHTEÜLESANNE

Toote masstootmisel paratamatult jääb tootmisjääke. Ülesande eesmärgiks on leida kasutust kas painutusvormile või tootmisjäägile mis jääb tooli "Kiik" tootmisel.

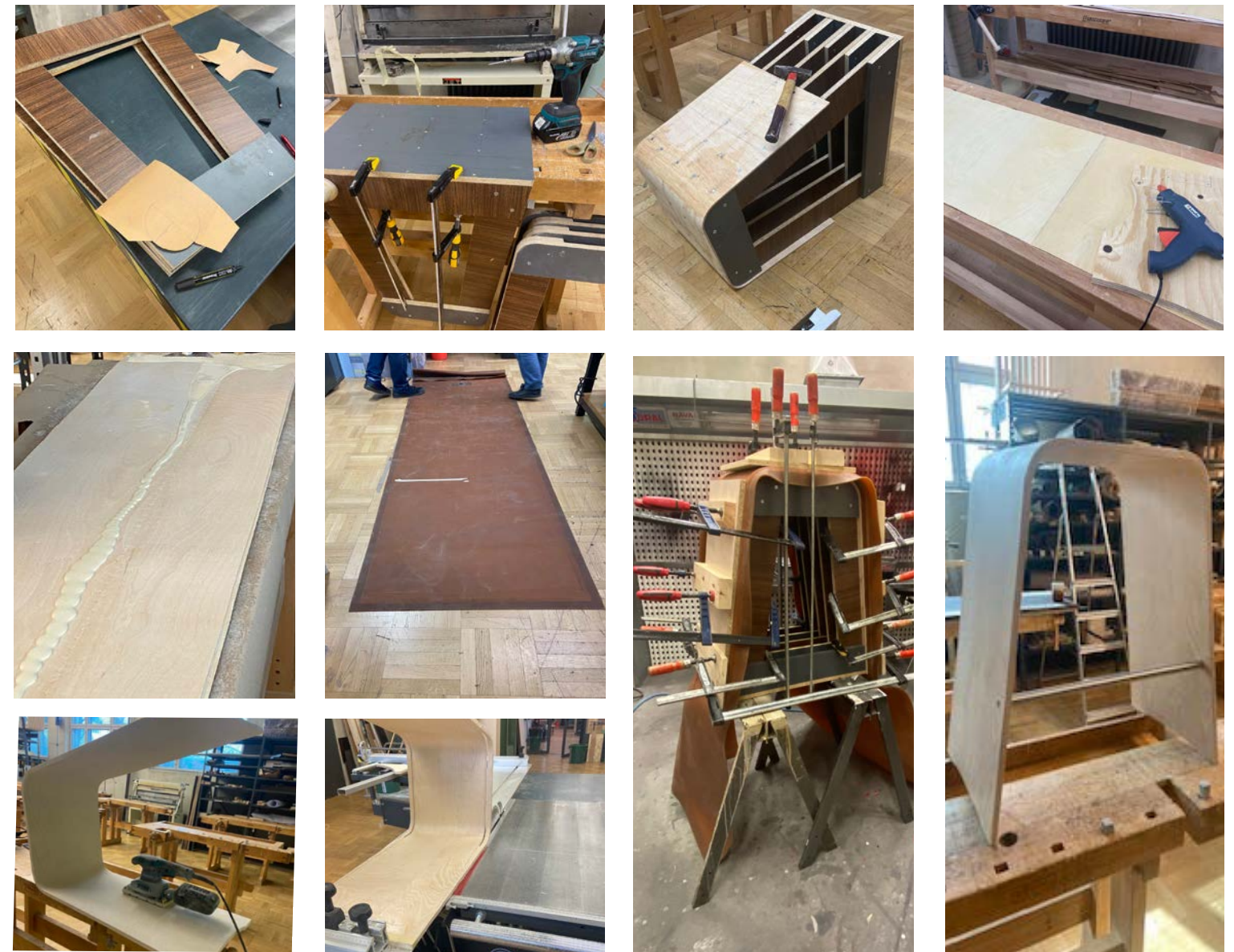


Tool "Kiik"
Elmet Treier /
Tarmeko

KONTSEPTSIOON

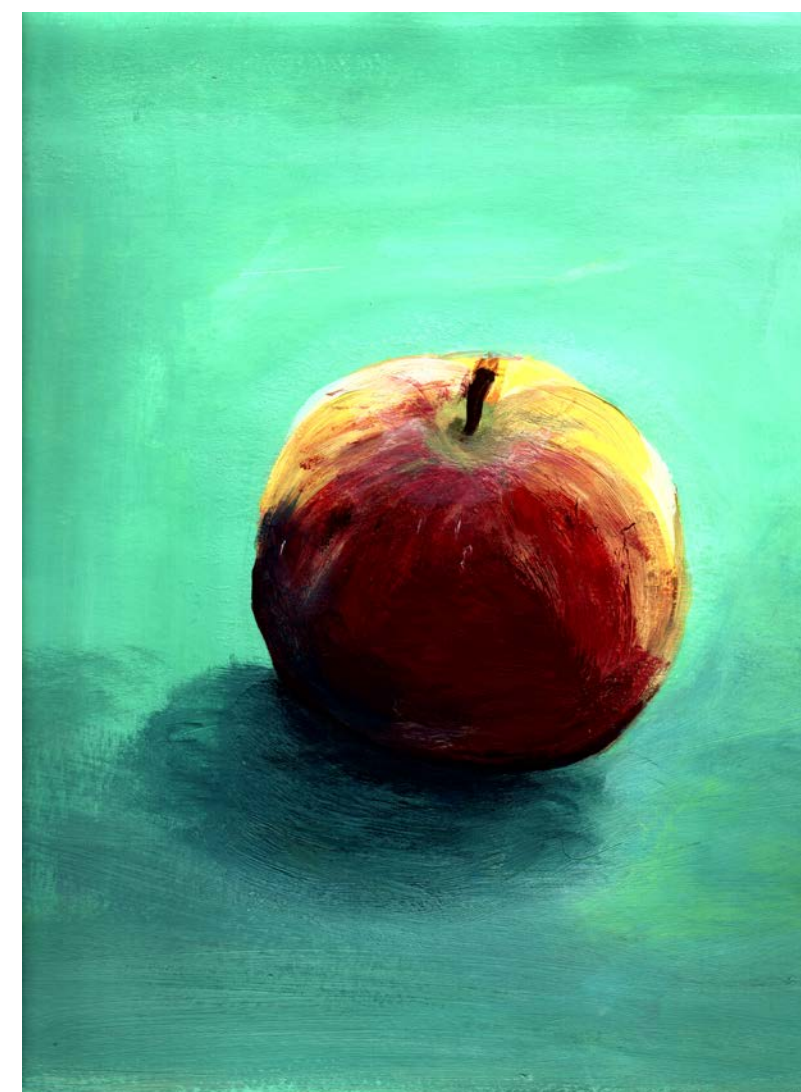
Baaritooli "Ajatu" vormi aluseks on tooli "Kiik" vorm. Soovisin saada tooli nõ ühest tükkist, mistõttu on see valmistatud pressitud kokkuliimitud kahe eripakusega kasespoonist. Tulmusena sai valmis kerge, mugav tool väga ilusa kase puusüü mustriaga.

Tooli valmistamiseks (puhast tööaega) kulus mul 5 täispikka tööpäeva e. 40 tundi. Protsess oli väga huvitav ja põnev. Kohati füüsiliselt raske. Sügav kummardus töökoja meistritele kes olid mulle abiks ja toeks.



KUNST

MAALIMINE I. Juhendaja Toomas Tõnissoo.
1. kursus. Kevad 2020.





FOTOETÜÜD. VAIKUS

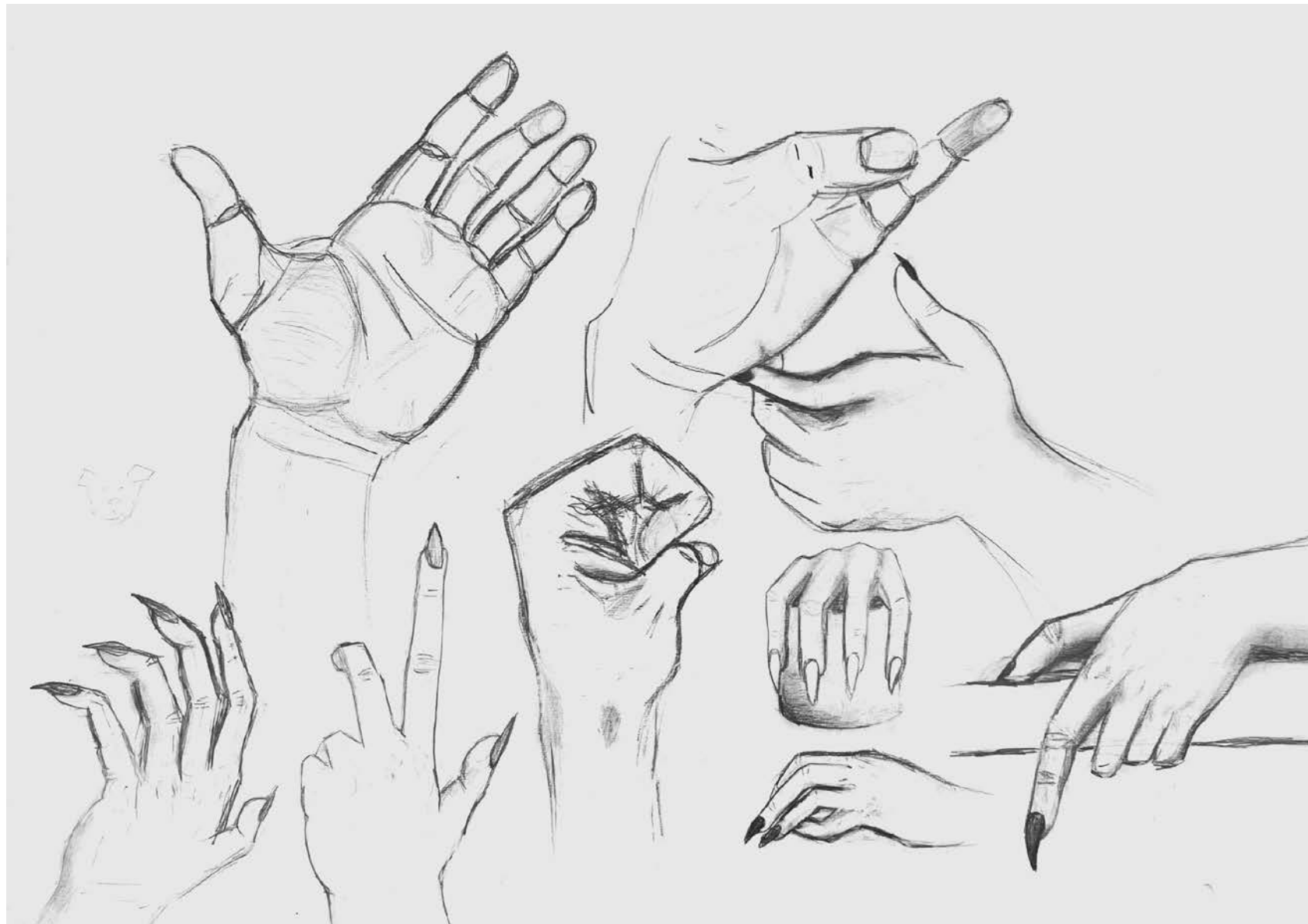
SISSEJUHATUS SISEARHITEKTUURI
JUHENDAJA Maarja Valk-Falk

1 kursus. Sügis 2019.

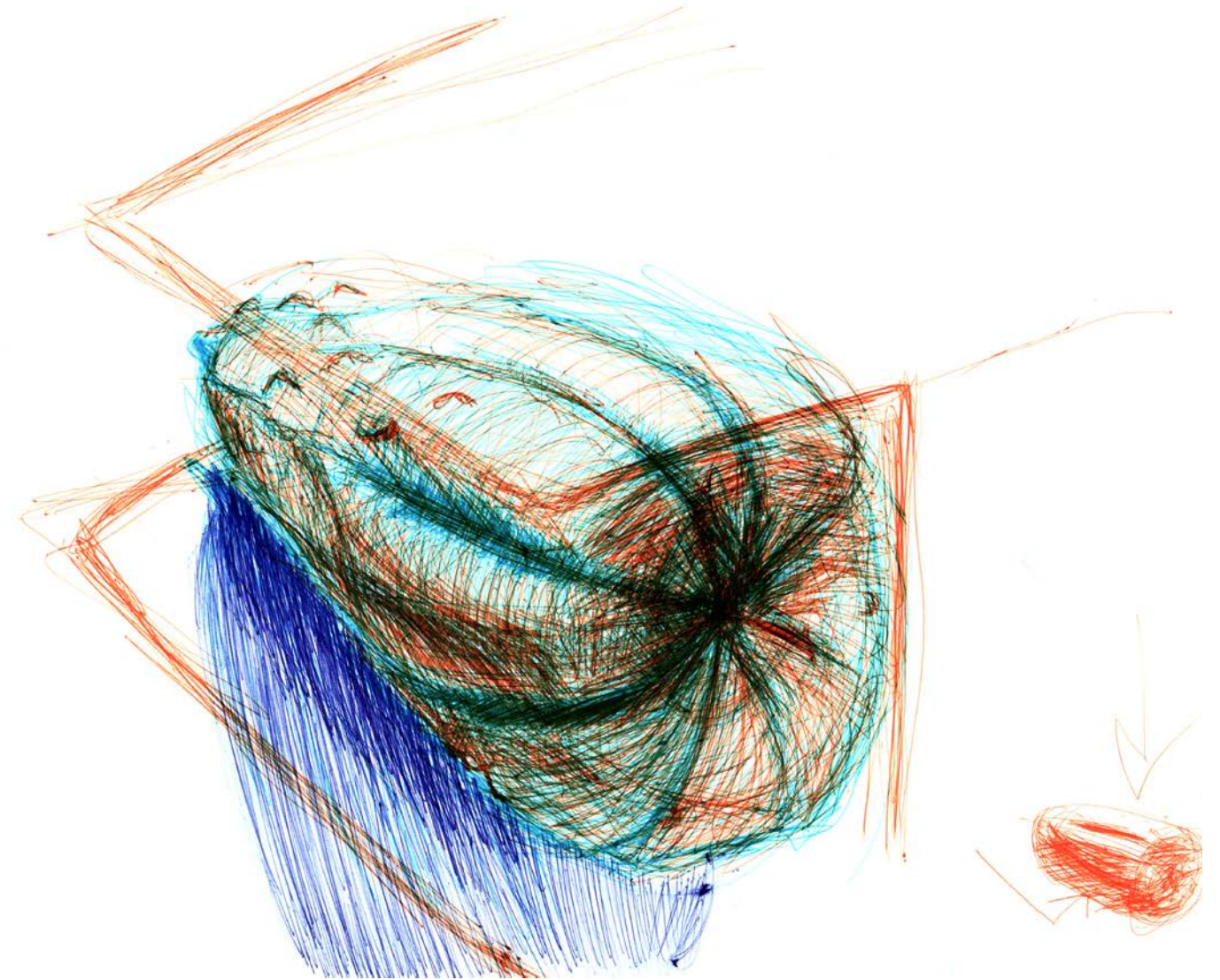
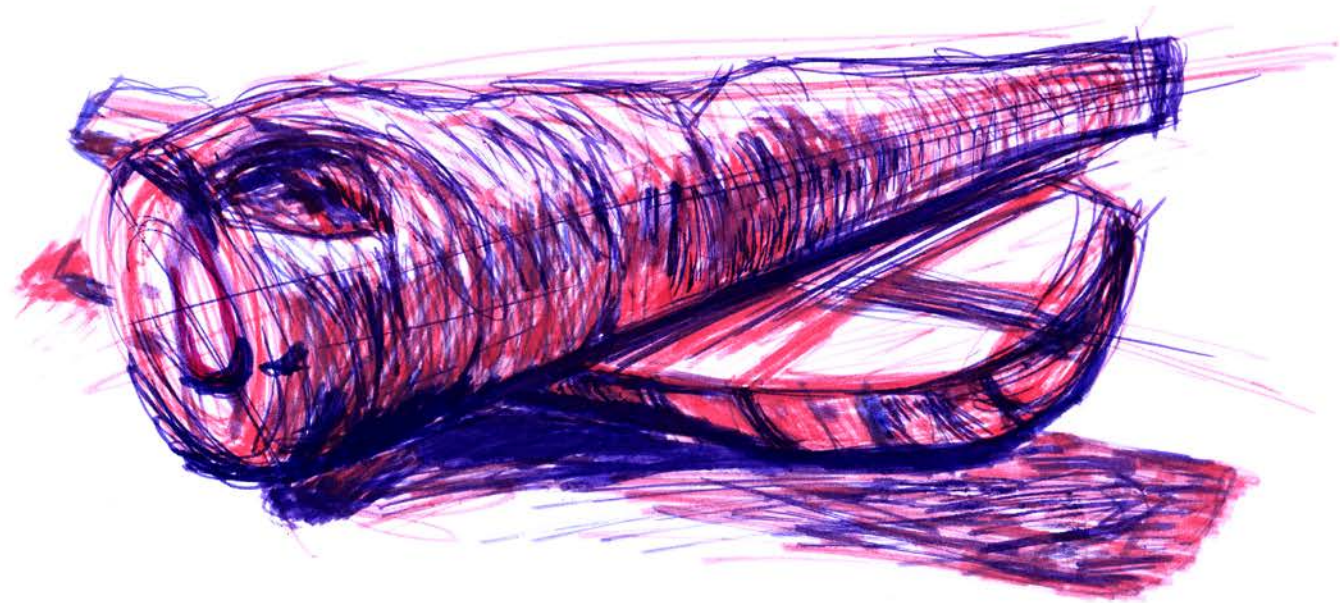
LÄHTEÜLSANNE Abstraktse ruumi loomine
valguse ja varjuga



JOONISTAMINE II. Juhendaja Maiu Rõõmus.
2. kursus. Sügis 2020.

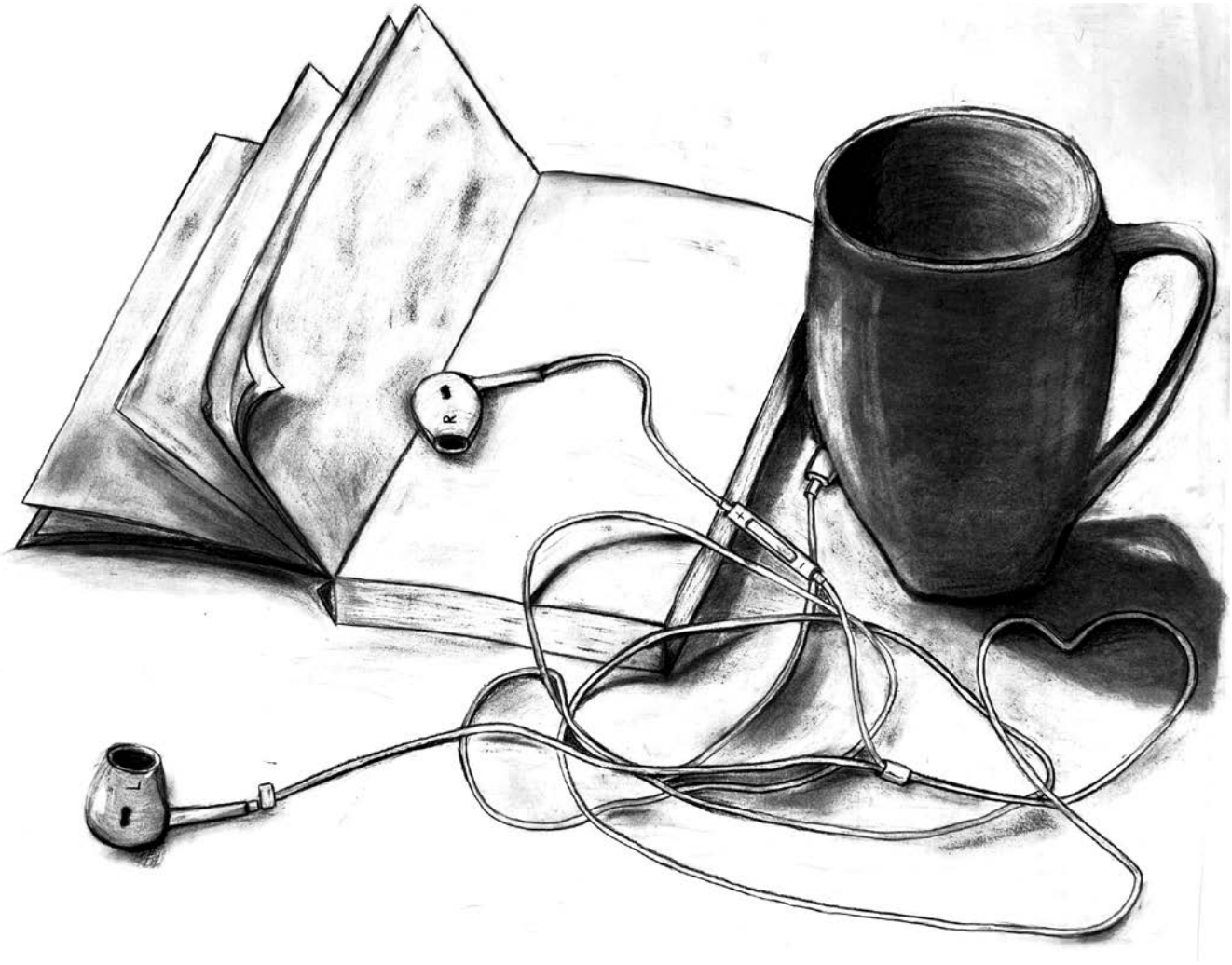


JOONISTAMINE V. Juhendaja Allan Kukk.
3. kursus. Kevad 2022.



JOONISTAMINE III. Juhendaja Katrin Kaev.
2. kursus. Kevad 2021.





Loometöö jätkub ...