

ANNA ALEKSEJEVA

EESTI KUNSTIAKADEEMIA  
ARHITEKTUURITEADUSKOND  
SISEARHITEKTUUR

PORTFOLIO

# AUTORIPOSITSIOON



Sisearhitektuur on mu elus teadlik valik. Minu taust on tootedisainis. Terve elu on mul olnud huvi arhitektuurivaldkonna vastu ning mingil perioodil on tekkinud tõeline soov avardada oma teadmisi sisearhitektuuris. Kui astusin Eesti Kunstiakadeemia sisearhitektuuri erialale 2019. aastal, oli see tähtis sündmus. Suurim kavatsus oli end professionaalselt arendada. Tahaksin kombineerida oma varasemaid oskusi uutega, sooviksin töötada mitte ainult väiksema vormiga, vaid tegeleda ka suurema mahuga - nii sise- kui väliruumiga. See on õnnestunud - minu sisearhitektuurialane portfoolio on teie ees.

Arhitektuur ning veelgi rohkem interjöörid mõjuvad inimeste elule, nende heaolule ning tervisele. Sisearhitektuuri õpingute käigus olen tegelenud inimese tervise ja selle hoiuga ruumikasutuses. Saan aru, kuidas ruumi, valguse, materjalide, struktuuride, värvitoonide, värvide, ergonomika ja biofiilse disainiga saab luua inspireeriva, elava ning inimsõbraliku ruumi. Interjööri funktsionaalsus, esteetilisus ja materiaalsus on tingimusteta tähtsad sisearhitektuuris.

Olenevalt lähteülesandest saan sisearhitektina muuta inimeste tuju ning tundeid. See on suur vastutus. Tellijat tuleb mõista ning tuleb arvestada tema vajaduste ja soovidega. Sisearhitekt peab olema tundlik, analüüsiv ja ettenägelik. Keskkonnal on võime inspireerida. Sisearhitekt peab mõistma ja nägema ümbritsevat maailma. Nii märkan ka mina ümbritsevat: kliimat, loodust, majandust, kultuuri, ajalugu ning psühholoogiat. Ühtlasi tuleb heita pilk tulevikku.

Sisearhitektuurseid projekte tehes naudin portsessi. Paberil sündinud visand muutub 3D-prototüübiks ning 3D-mudeli konstruktsiooniks, seejärel juba reaalseks objektiks. Eelistan kasutada looduslikke materjale ning olen avatud nutikatele tänapäevastele võimalustele. Minu suurim soov on parandada inimese suhet ruumiga.

Sisearhitektuuri eriala on silmaringi avardav, uusi teadmisi pakkuv ning empaatiavõimet arendav. Olen uudishimulik ja motiveeritud, soovin oma potentsiaali veelgi rohkem näidata. Eesmärk on luua kvaliteetset sisearhitektuuri ning koostöös lõppkasutajatega parandada seeläbi nende heaolu.

*Anna Aleksjeva*

# SISUKORD | PROJEKTID

AUTORIPOSITSIOON	3
AVALIK RUUM – RADA	6
KONTEINERMAJA	14
KULMA LAB	20
TREPP	28
RULPA	32
LIBLIKAS	36
RAHU	38
VALGUSKEHA TUUL	44
SUHESTUV RUUM	46
PROJEKTIGRAAFIKA VORMIÕPETUS MAALIMINE VÄIKEVORM KOMPOSITSIOON JONISTAMINE EHITUSPRAKTIKA	48 – 61
CV	62

## DIAGRAMM



1. Kontoriruumid
2. Puud / muru
3. Sild
4. Pliiatsisaal

M1:200

# AVALIK RUUM | RADA

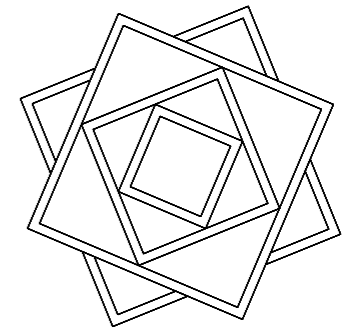
2021

Ruum | 704,3 m<sup>2</sup>

Kaasautorid:  
Karmen Eller, Akvile Stundyte

Asukoht:  
Eesti Panga hoone, Estonia pst 13, Tallinn

Õppejõud:  
Maris Kerge, Kadri Kerge,  
Margit Argus, Liina Einla, Gerda Kaasik



Erialarprojekti *Avalik ruum* eesmärgiks oli leida parim sisearhitektuur Eesti Panga peahoone Pliiatsisaali rekonstrueerimiseks panga töötajate kontoriruumideks. Objekt on ehitismälestis.

Ajaloo: 1935. aastal valminud keskpanga peahoone on funktsionalistlikus stiilis. Pangahoone arhitektid on Eugen Habermann ja Herbert Johanson.

1990. aastal valmis Pliiatsisaal, mille sisearhitekt on Mait Summatavet.

Projekti raames suhtlesime kliendiga, tegime intervjuud ning külastasime objekti. Valmis kaasaegne ruum neljakümnele töötajatele, mille puhul on võetud arvesse funktsionaalsus, tzoneerimine, ruumisene logistika, kujunduslik teravikkus ning ruumi paindlikkus.

Intervjuust saime teada, et tähtis on konfidentsiaalsusnõue, seetõttu planeerisime eraldi helikindlad kabinetid ning kõnekabiinid. Töötajad saavad valida endale vajaliku töökoha, varieeruvalt ühe kuni kuuetele inimesele mõeldud ruumide kaupa.

Ruumis on kesksel kohal sild ehk rada. See on põhielement – looklev teekond, mis viib Estonia pst 13 asuvast hoonest läbi turvatsooni Sakala tänaval asuvasse Eesti Panga hoonesse.

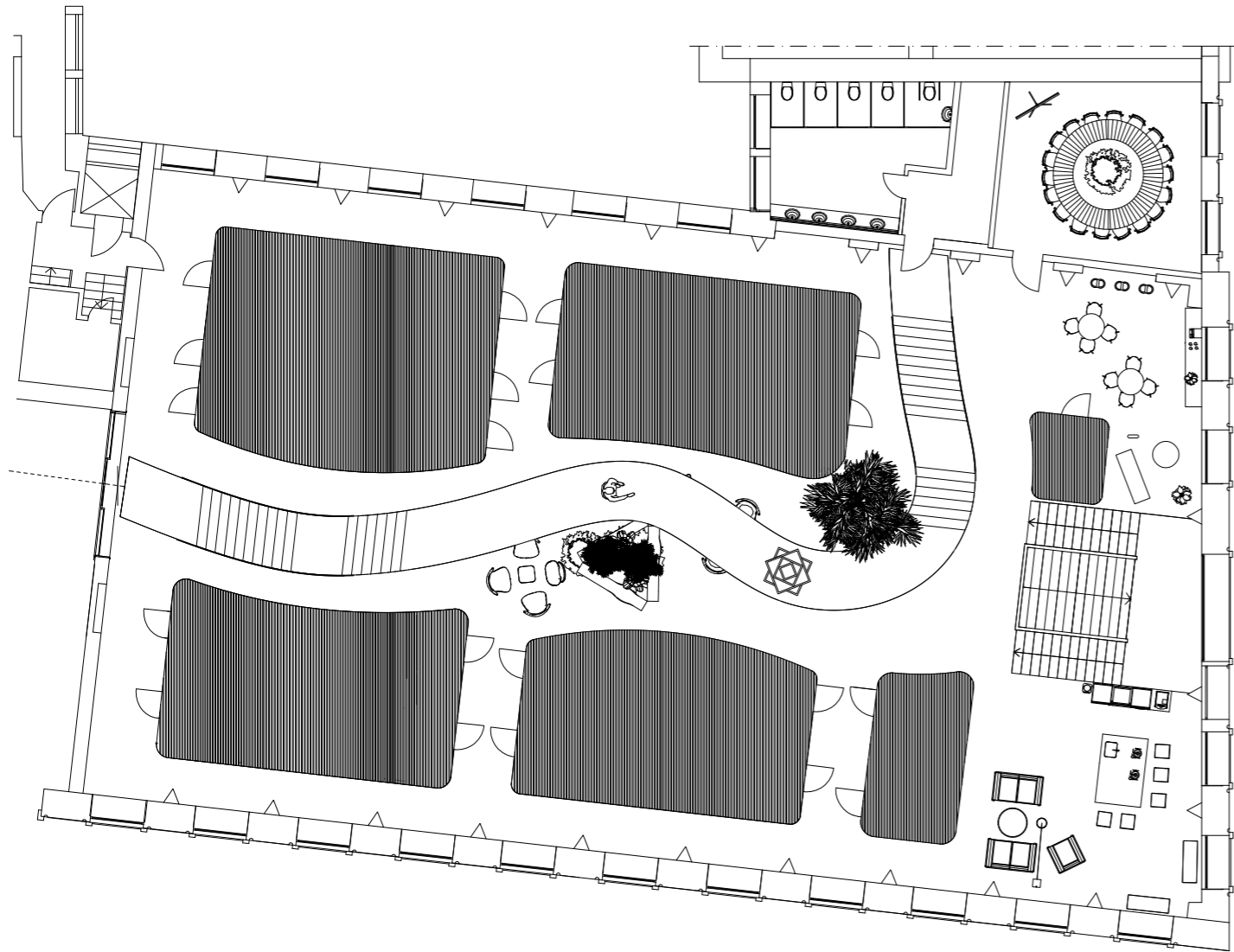
Silla all on roheline puhkeala, mis on taimedest rikas koht, luues inimsõbraliku sisekliima. Roheline puhkeala on justkui avara saali osa, kuid silla alla moodustab täiesti eriline tsoon. Projekti käigus on läbi töötatud valgustus, akustika, ventilatsioon ning materjalid.

Ruum on valguskülmaline, kasutatud on ökoloogiliselt ja tehniliselt sobilikke materjale ning biofiilise disaini printsiipe.

Projekti kontseptsiooni kuulub tark inimkeskne valgustussüsteem: valgustus järgib päevalguse loomulikku rütmi ja tõstab seeläbi inimeste heaolu.

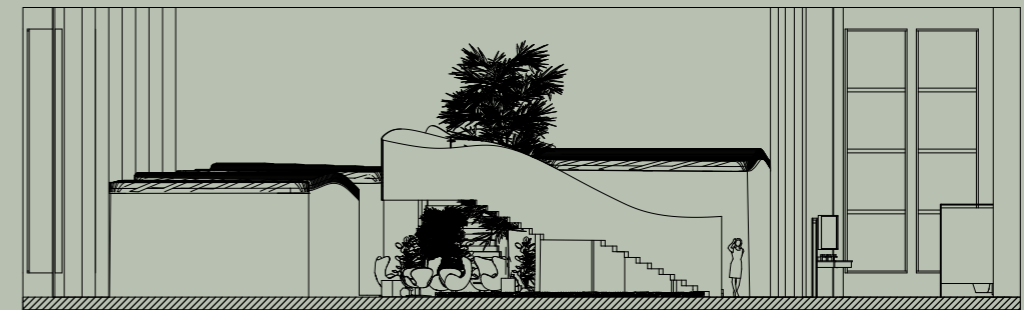
Kontoriruum on mõeldud mitmekülgseks kasutuseks – selles ruumis saab mitte ainult töötada, vaid näiteks joogaga tegeleda ning jalutada.

PLAAN

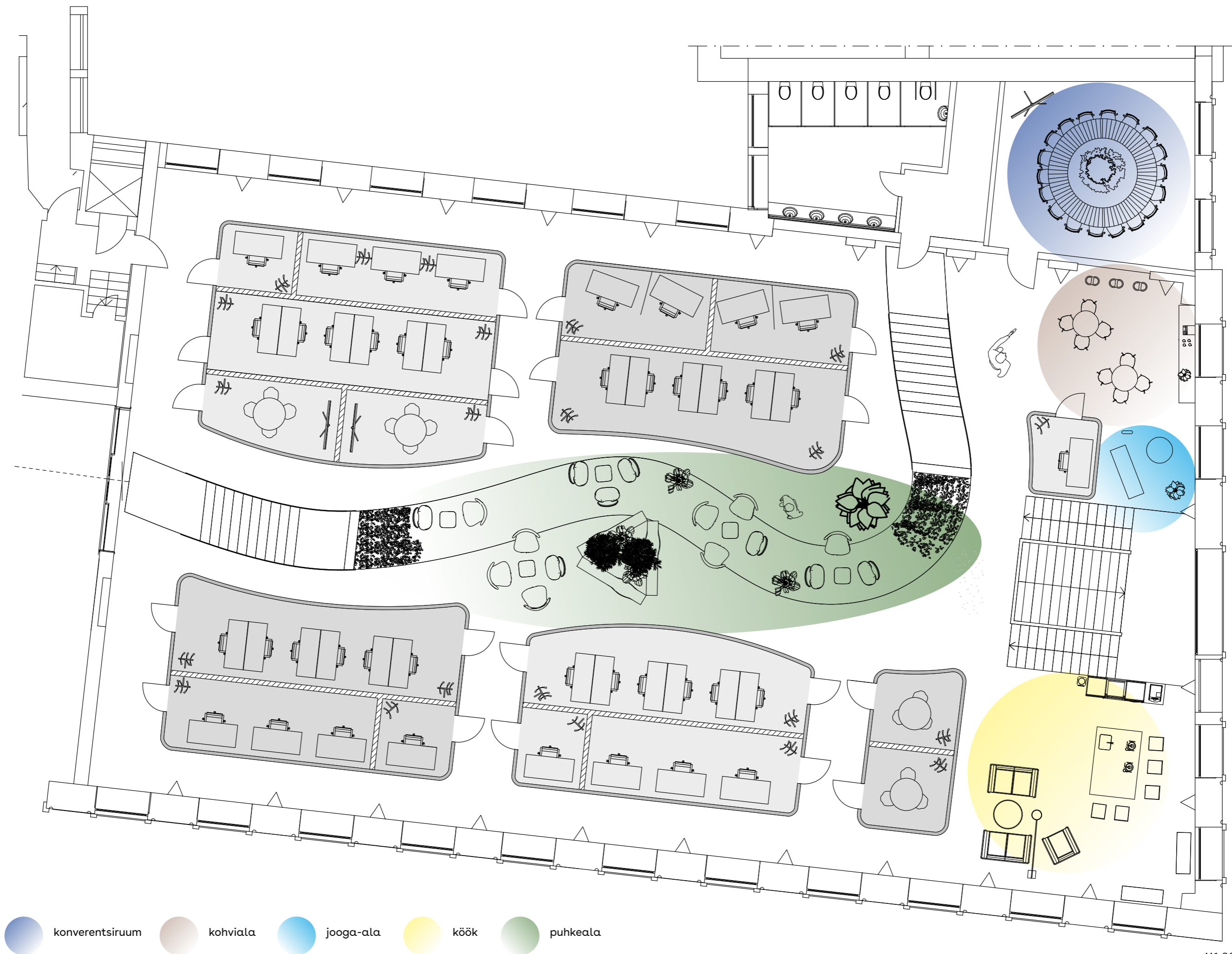


M1:200

LÖIKED

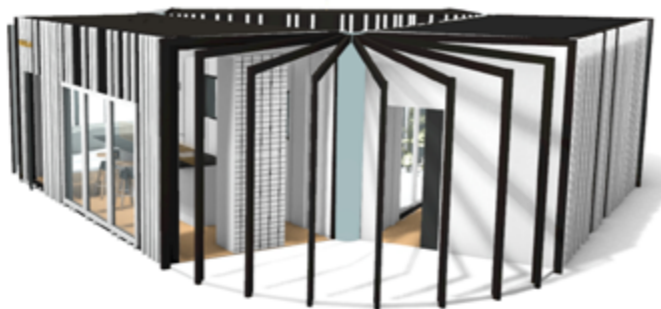
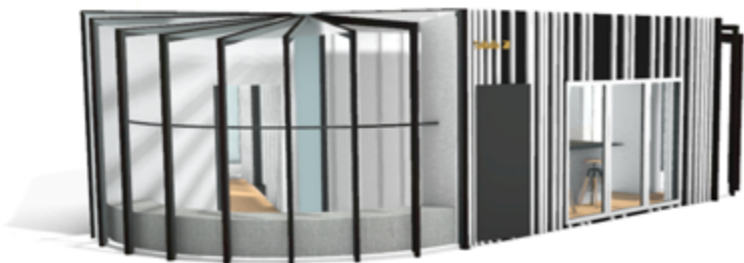
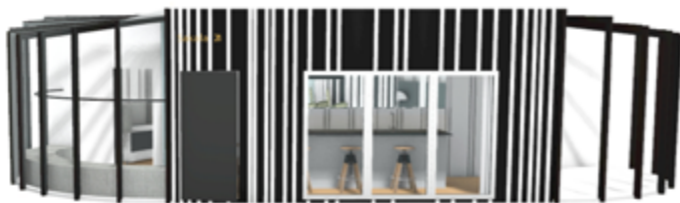


M1:200



- konverentsiruum
- kohviala
- jooga-ala
- köök
- puhkeala





# KONTEINERMAJA

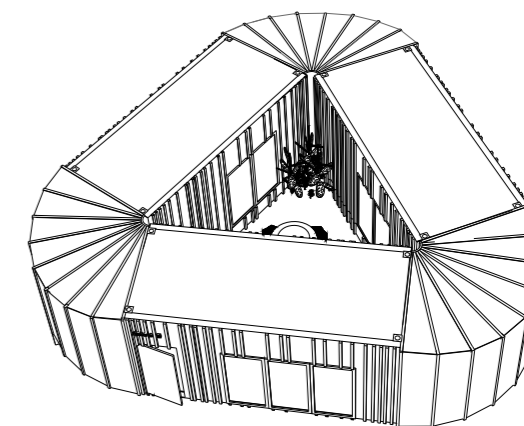
2020

Ruum | 50,4 m<sup>2</sup>

Asukoht:  
Sakala 24

Õppejõud:  
Eve Komp  
Liina-Liis Pihu  
Malle Jürgenson

Projekt: Eluruum



Erialaprojekti käigus tuli vastavalt tellija soovidele projekteerida kolme merekonteinerisse eramu.

Tellijaks oli neljaliikmeline noor pere: ema, isa ja kaks poega. Väike konteinerimaja on mõeldud perele suvitamiseks ja koolivaheaja veetmiseks, sest peamiselt elavad nad välismaal. Perekond viibib puhkuse ajal Eestis, Tallinn on neile armas kodulinn. Muul ajal rendib tellija hoonet välja.

Projekteerides tuli arvestada reaalse stsenaariumitega, kui hoones viibib omnikest perekond või üürnikud.

Maja on ühekorruseline. Kolm konteinerit moodustavad kolmnurga, mis on ühendatud galeriidega. Igal konteineril on oma funktsioon. Ühes asub esik ja köök, teises on laste magamistuba ja kolmandas on vanemate magamistuba. Kõik galeriid on samuti kasutuses. Neis paiknevad nii garderoob, tualettruum kui puhkeala.

Konteinerite keskel on väike turvaline hoov, kus saab näiteks grillida või lihtsalt omaette olla. Hoovis on võimalik ka taimi kasvatada.

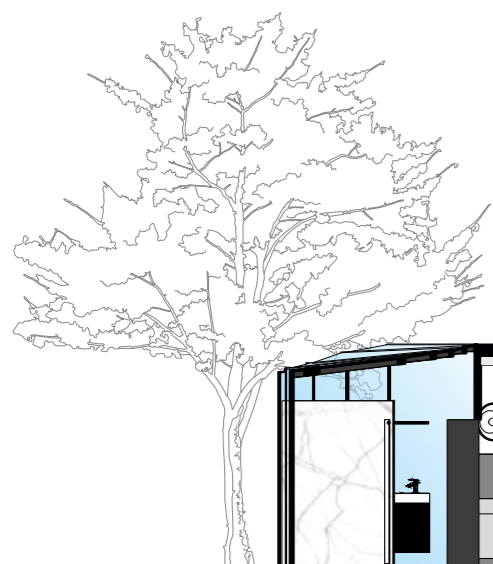
Maja toimib ringliikumise alusel. Tubade lahendused on oma olemuselt lihtsad, kuid läbimõeldud, täites kõiki vajalikke nõudeid. Materjalid on keskkonnasõbralikud, vastupidavad, ökoloogilised ning neid on meeldiv katsuda.

Värvitoonid on valdavalt kontrastsed, kuid nende kõrval on kasutatud valget ja heledamaid toone ruumi avardamiseks. Suured aknad ruumides ning galeriide klaaspinnad loovad avarust. WC ja dušinurga klaasid on matistatud, kuid lasuvad päevavalgust tuppa.

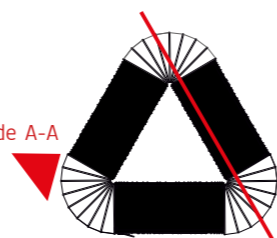
Analüüsides maja detaile, oli kavatsus leida uusi lahendusi ning viise, kuidas paigutada mööblit ja tarbeesemeid. Konteineri metallkarkass on köögi seintel tahtlikult eksponeeritud.



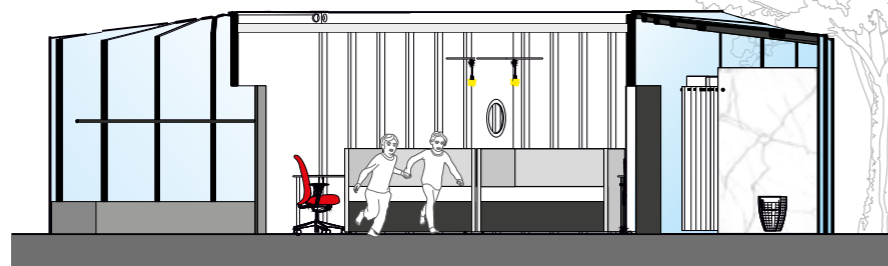
Lõige A-A



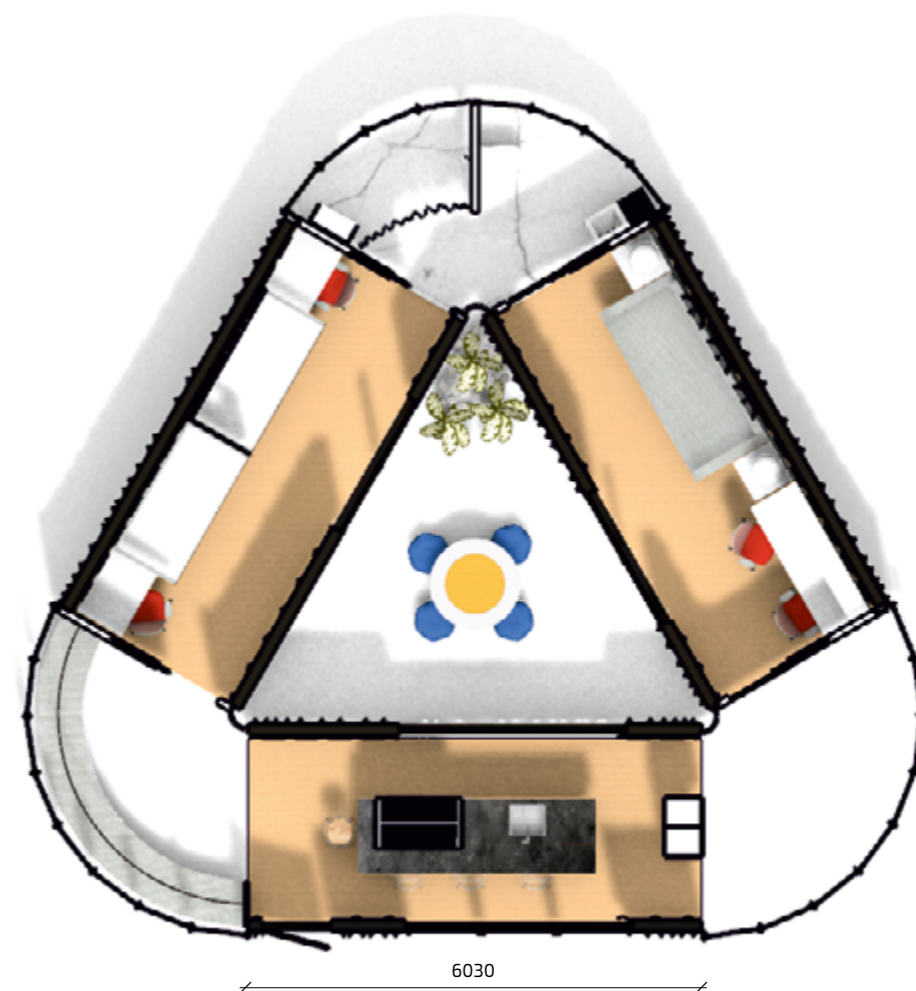
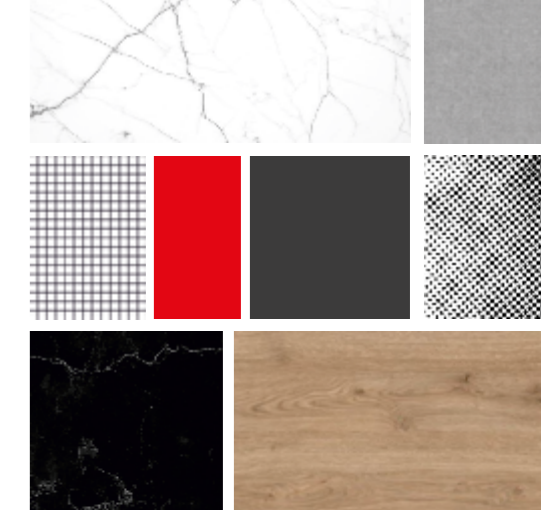
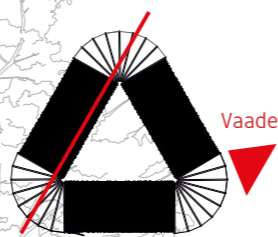
Vaade A-A



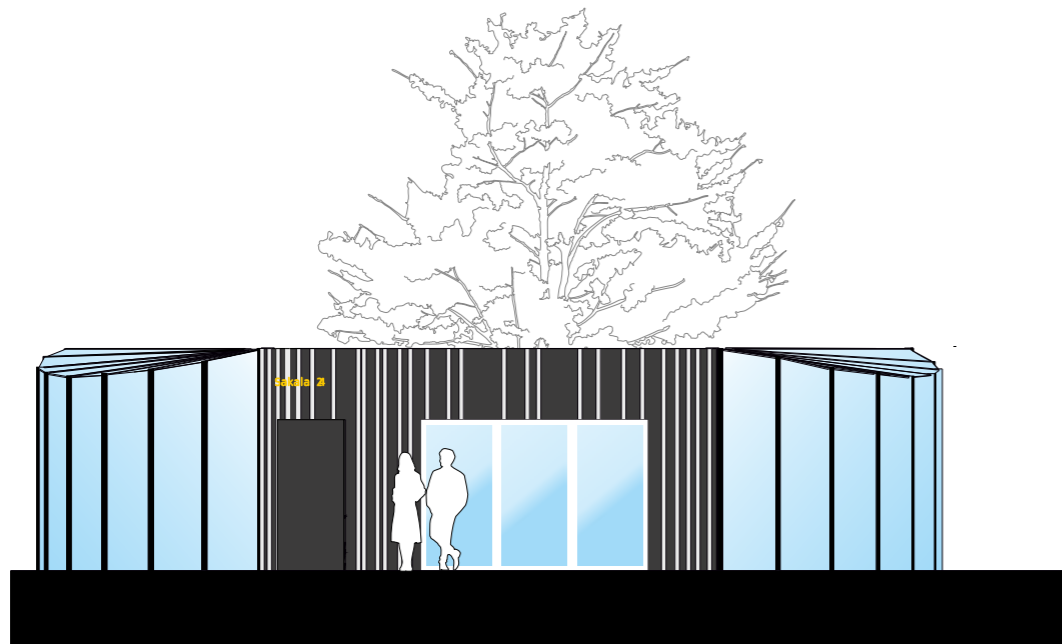
Lõige B-B



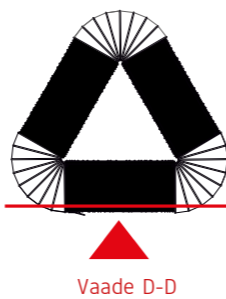
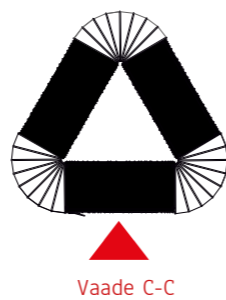
Vaade B-B



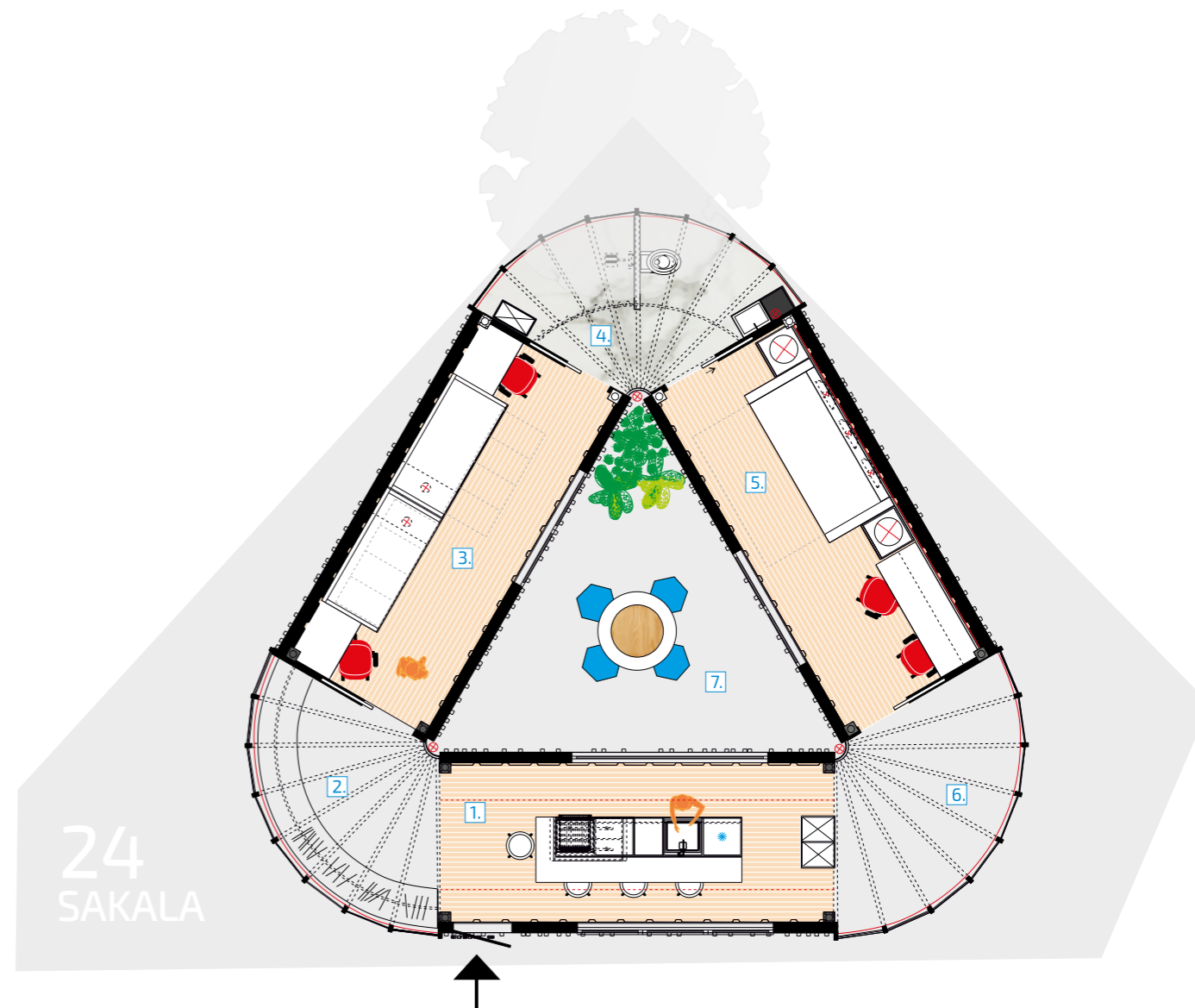
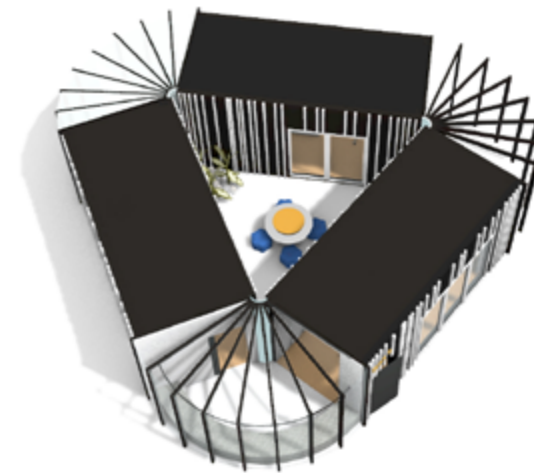
Lõige C-C

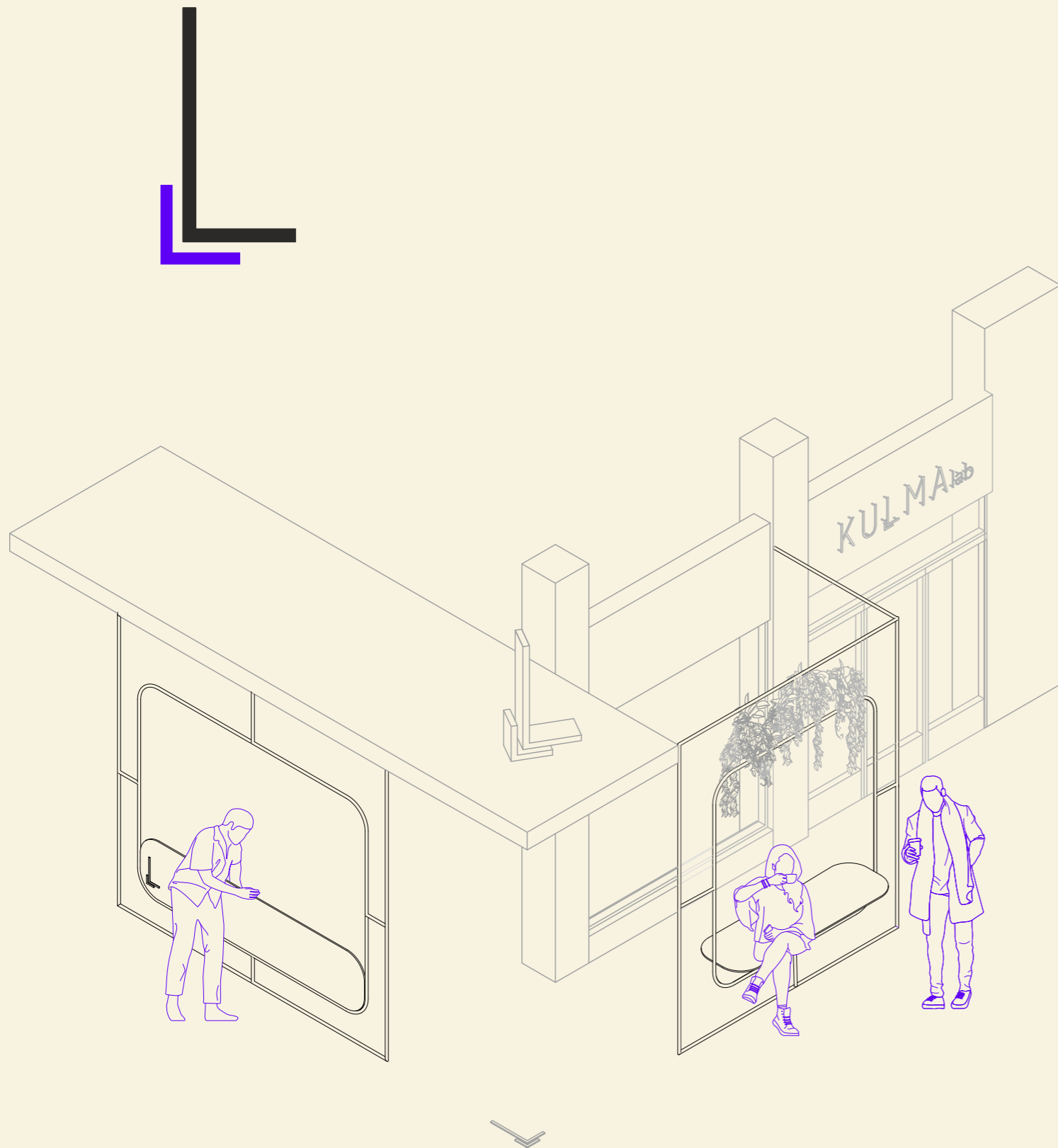


Lõige D-D



- 1. köök
- 2. esik
- 3. lastetuba
- 4. wc/duširuum
- 5. vanematetuba
- 6. puhkeruum
- 7. hoov - BBQ ala





# KULMA Lab

2022

Ruum | 118,5 m<sup>2</sup>

Asukoht:  
HAM - Helsinki Art Museum

Kaasautorid:  
Antoine Sage  
Emilia Jääskeläinen  
Kerttu Lundell

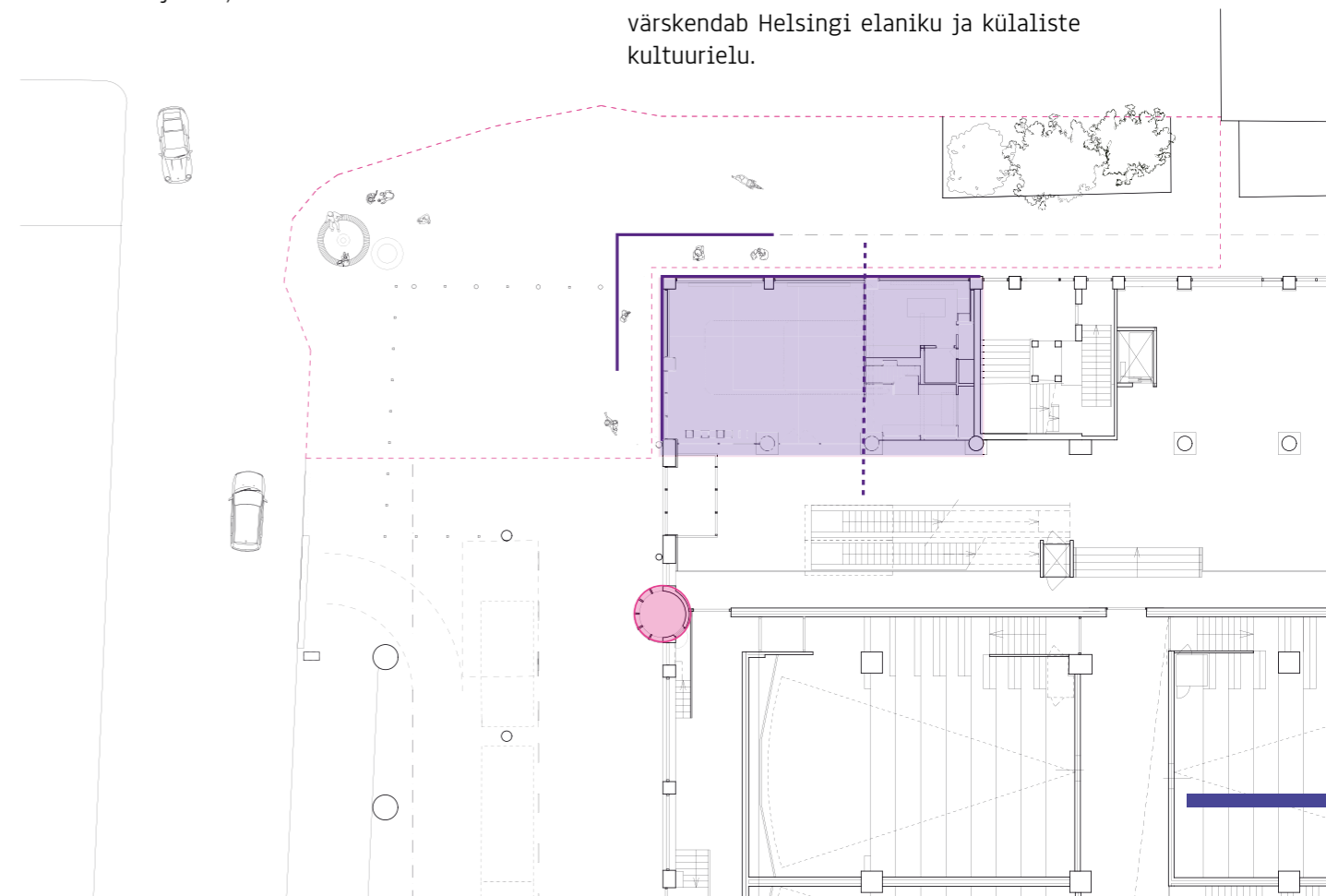
Õppejõud:  
Kareoja Pentti, Pablo Riquelme

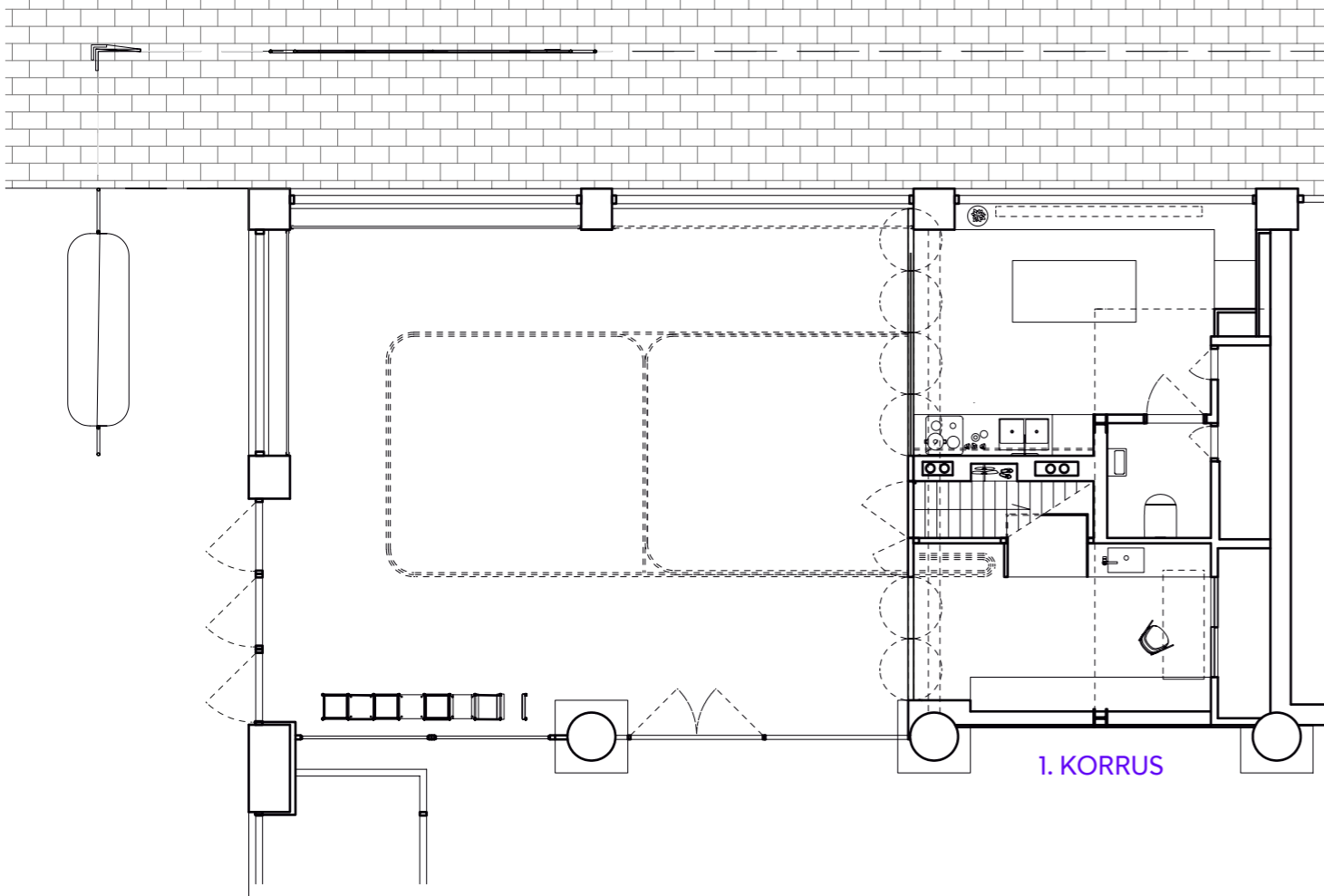
Projekt: Näituseruum



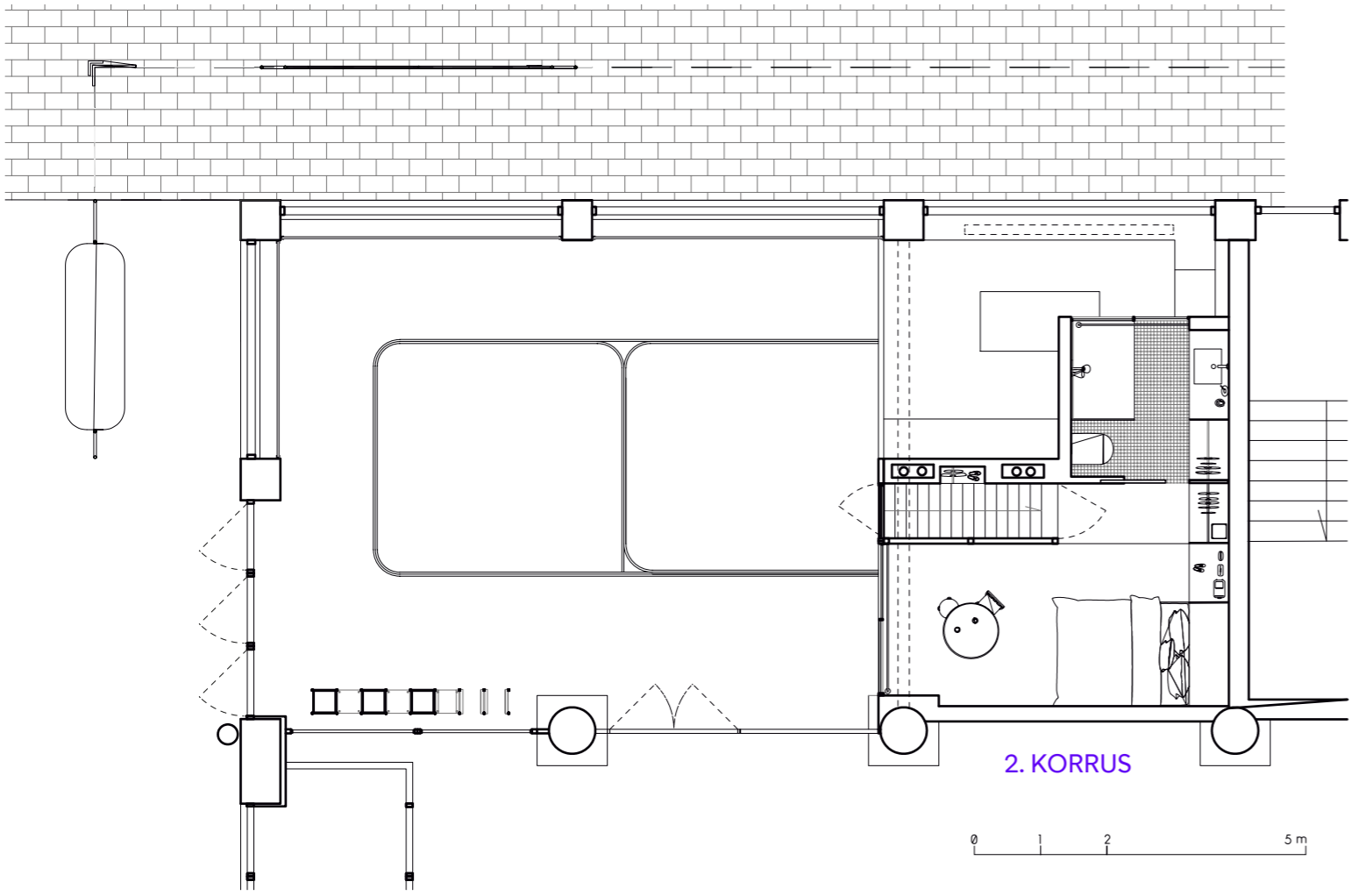
Asukohaks on legendaarne HAM Helsingi kunstimuuseum. Idee oli luua residentuur loovatele inimestele. *Kulma Labis* saab tegutseda nii kunstnik, disainer, tantsija kui koreograaf. Residentuur on lühiajaline, kestab üks kuni kolm kuud.

Osalejatel on konkreetne programm ja iga *Kulma Labi* resident tutvustab oma oskusi küllastajatele. Residentuuriruumi saab kasutada loomingulisteks õhtuteks, näitusteks, kontsertideks, etendusteks ja muudeks üritusteks. Nurk HAM muuseumis värskendab Helsingi elaniku ja külaliste kultuurielu.



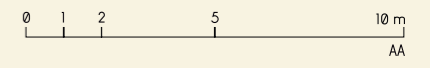
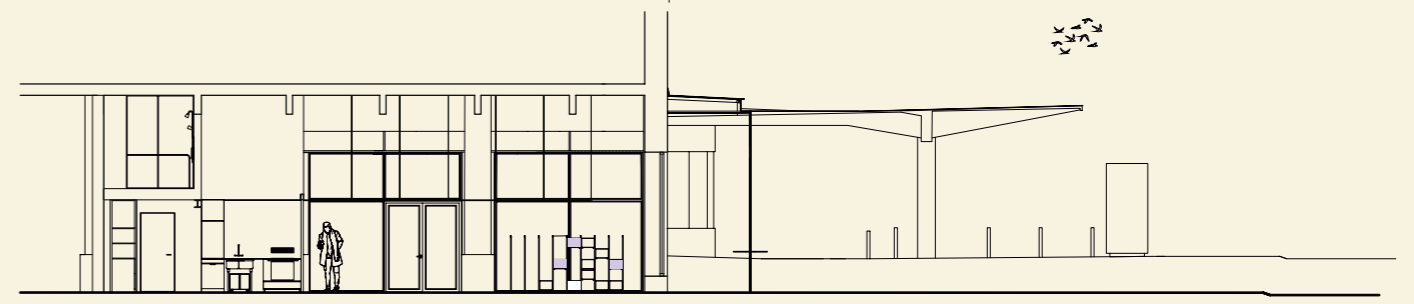
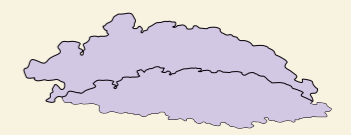
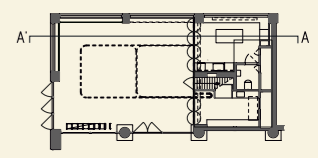


1. KORRUS



2. KORRUS

LÕIGE A-A



Peamiseks väljakutseks oli luua ruum, kus residentuuris töötav ja elav inimene tunneks end turvaliselt ja mugavalt. Kunstnik elab, töötab ning puhkab selles ruumis, tema juurde tulevad külastajad ja sõbrad.

Esimesel korrusel on avatud ala – studio, köök, panipaik ning lava või kunstisaal. Kogu sellel korrusel asuv mööbel on ratasatel ning seda saab vajadusel teisaldada.

Laud on multifunktsionaalne. Seda saab kasutada nii söögi tegemiseks kui ka meisterdamiseks. Kapid ja riulid on teisaldatavad.

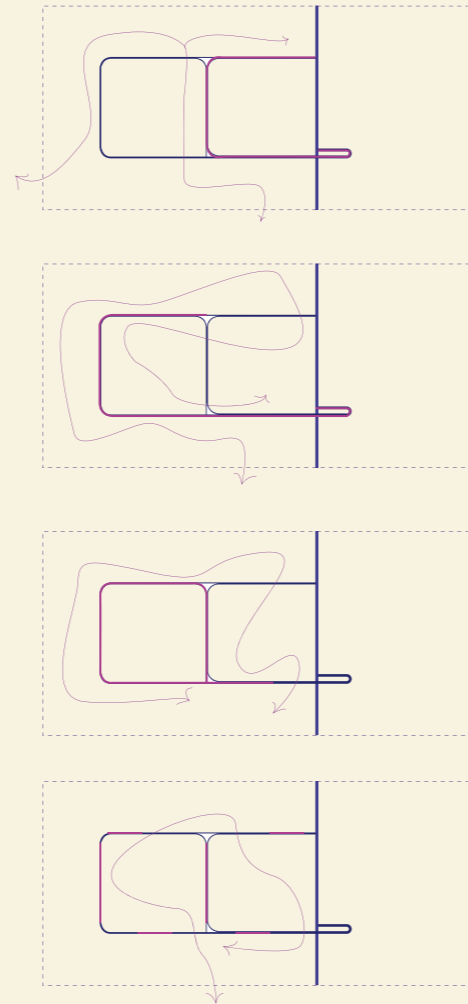
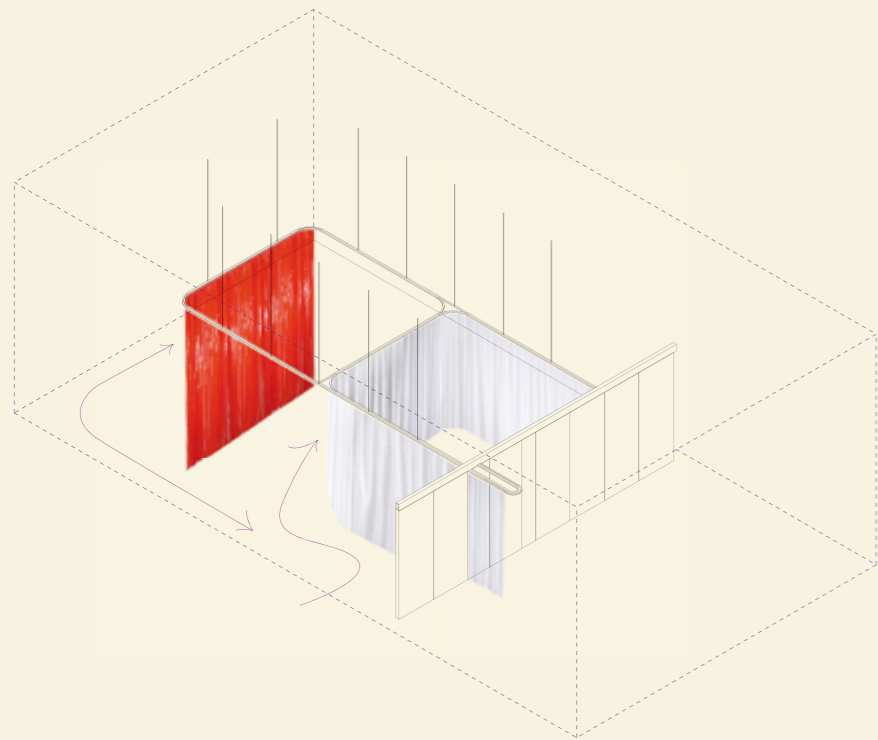
Pöörlevad uksed eraldavad ruumi, neid saab kasutada nii seinana kui ka piltide väljapanekuks. Uksed on kahepoolsed – ühel küljel on metall, teisel küljel on peegel.

Teisel korrusel on privaatne ala, kus asuvad magamistuba ja duširuum.

*Kulma Labi* puhul on mõeldud ka väliruumi peale. Hoovi on loodud õues ajaveetmise nurk, kus asub kohvikuruum.

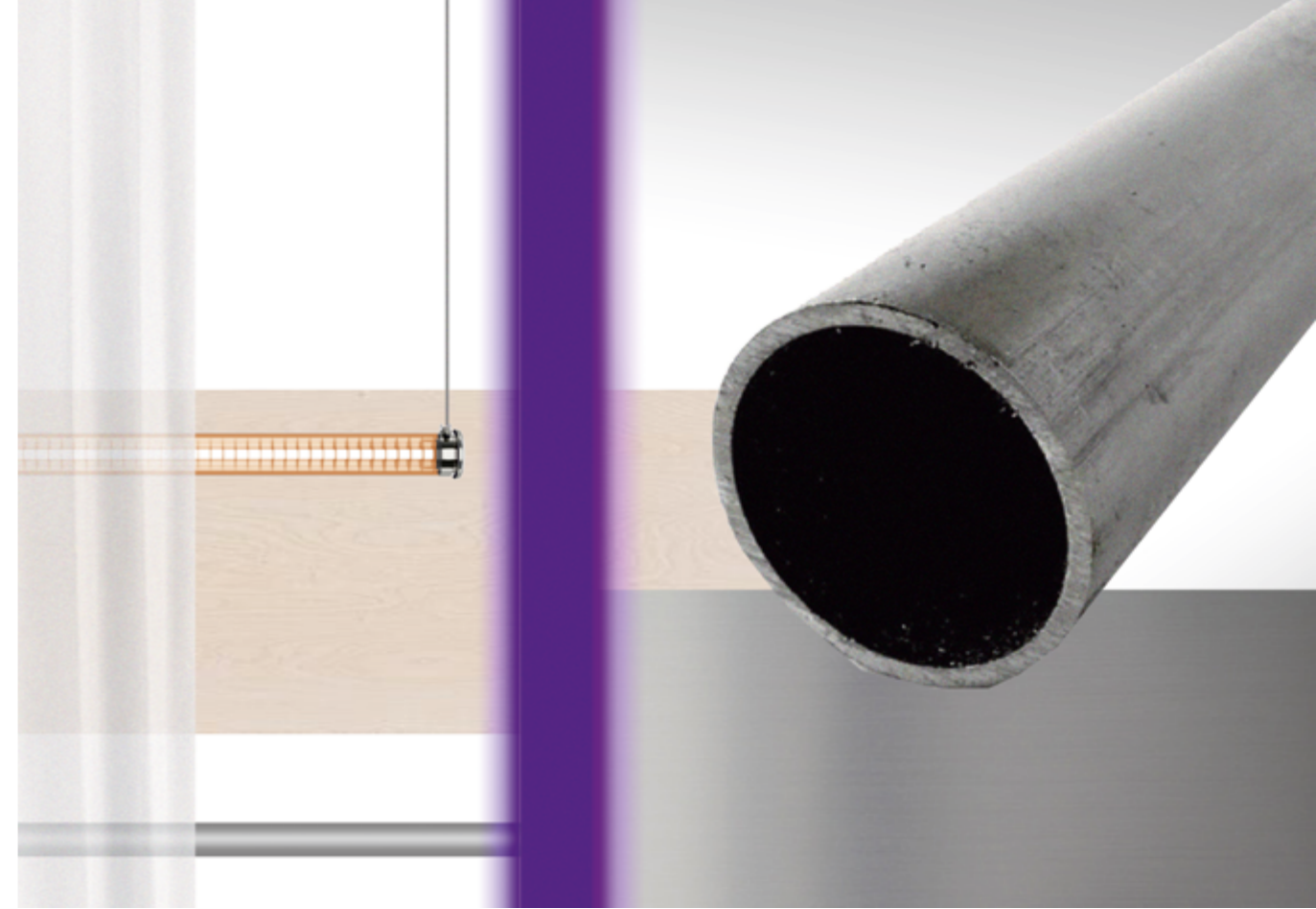
Pingid ja laudad on kokkupandavad. Need ei võta palju ruumi, kui neid ei kasutata.

KARDINA VAHESEINAD

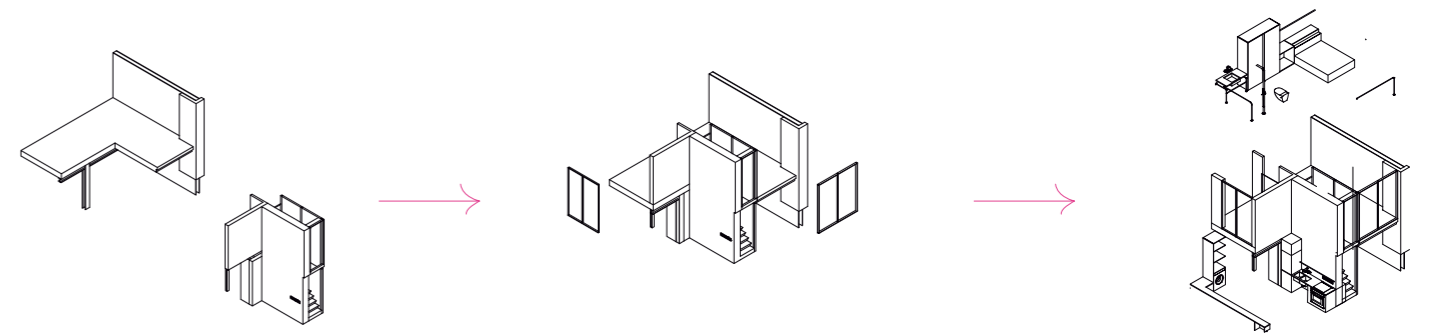


Kardinate süsteemiga ümbritsetud ruum on projekteeritud paindlikuna. Kuna *Kulma Lab* asub tiheda liiklusega linnaruumis, kõnnib seal õhtuti ja öösi palju inimesi.

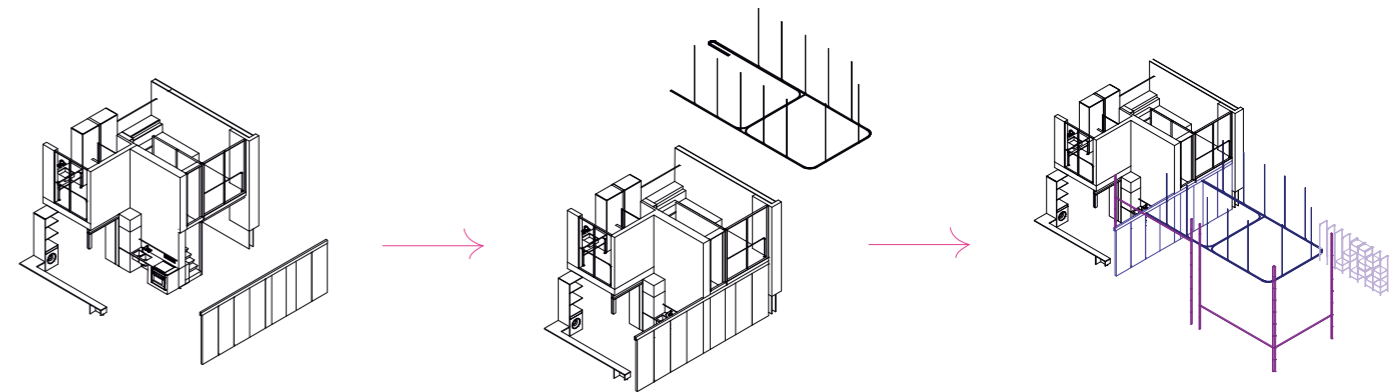
Juhul, kui ruumi elanik või teised *Kulma Labis* viibivad inimesed soovivad privaatsust, on alati võimalik ruumi seestpoolt sulgeda.



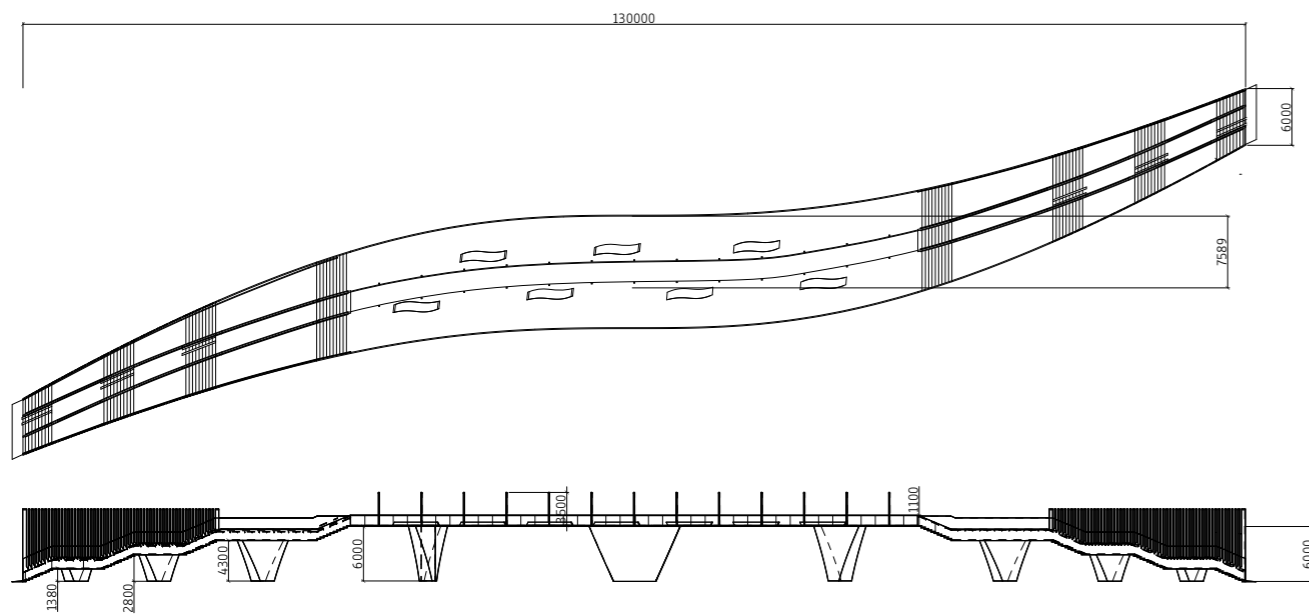
SKEEM



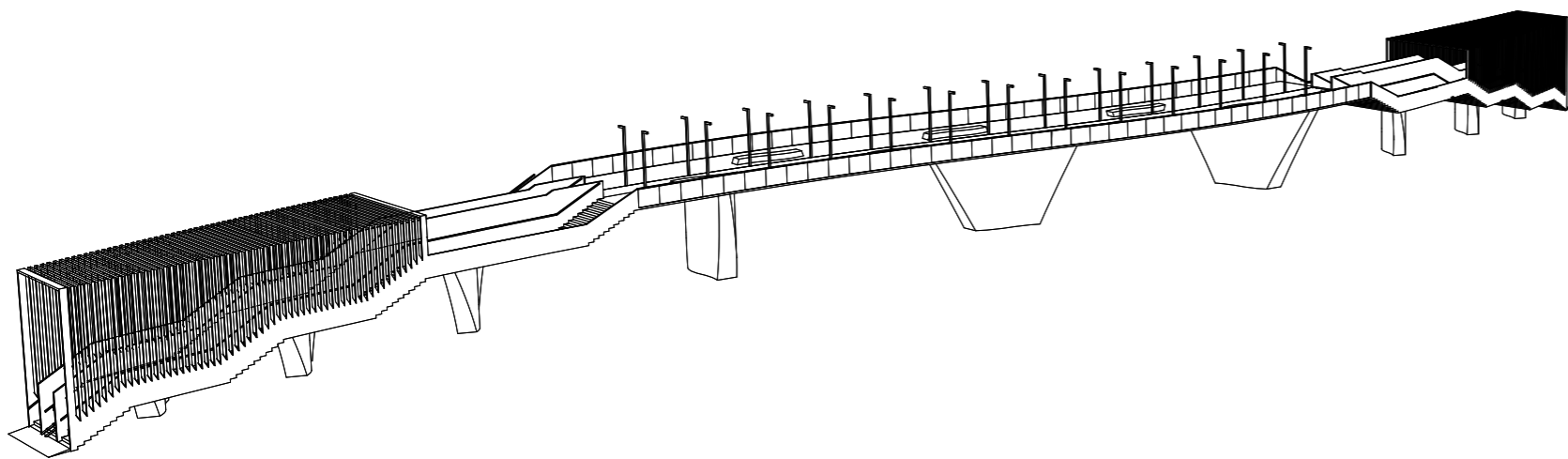
struktuur







Trepi valem  $2 \times H + B = 65$   
 H = astme kõrgus, B = astme sügavus



Trepi valem  $2 \times 15 + 35 = 65$

# TREPP

2021

Asukoht:  
 Kopli kaubajaam, Põhja-Tallinn

Õppejõud:  
 Siiri Vallner  
 Konsulteris Tõnu Peipman

Projekt: Trepp

Ülesanne oli luua kontseptuaalse trepi kavand, mis suhestub asukohaga ning sealjuures avardab ruumi senist kasutust. Valisin endise Kopli kaubajaama ala Põhja-Tallinnas. Kaubajaam sai valmis 1938. aastal ja kandis algselt Telliskivi kaubajaama nime. Varem jooksis sellest tööstusalast läbi ka raudtee. Hetkel on planeeritud endise kaubajaama kohale uusarendus. Tegu on aga inimsõbraliku ja kultuurse linnaosaga, mis lookleb Kopli kaubajaamast Stroomi rannani.

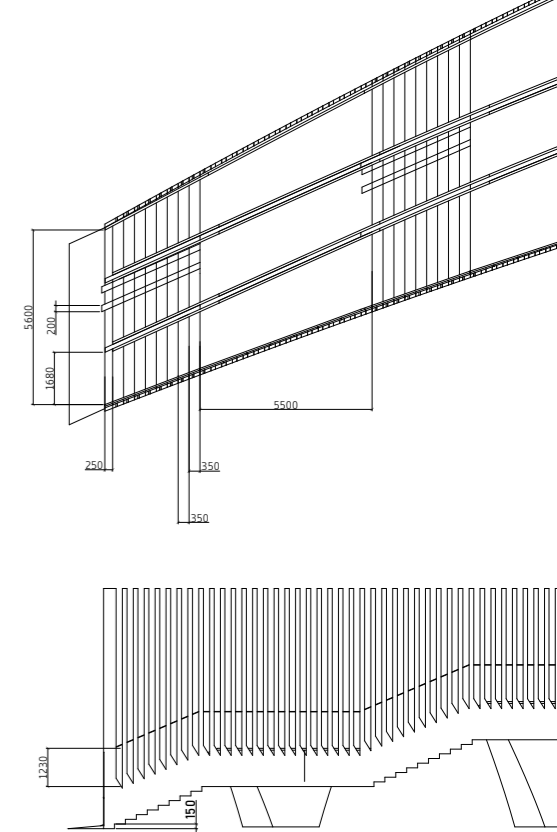
Analüüsi tulemusel jäi linnaruumis minu valikuks Heina tänava ja Krulli peatuse vaheline lõik, kus praegu asub kaubaraudtee, mis lõikab terve selle ala ümbritsevast linnast ära.

Idee sündis soovist, et Pelgulinna ja Kalamaja elanikud saaksid endale vajaliku raudtee ületamise koha. Sild ühendab kaht linnapiirkonda.

Silla vorm on voolujooneline, see muudab teekonna läbimise huvitavamaks.

Vaateplatvorm on suunaga vanalinnale. Silla peale on projekteeritud istumiskohad vaate nautimiseks.

**MATERJALID**  
 metall, betoon, klaas, puit, kummiga kaetud ilmastikukindel põrandakate.









# RULPA

2022

Õppejõud:  
Karola Sahi, Mikko Paakkanen

Projekt: Puidustuudio

Puidustuudio projekti põhiülesanne oli luua unikaalne tool „jahtumiseks“, mis kuulub saunaskäigu juurde. Saunaskäik on vana hea traditsioon. Inimesed puhkavad saunas, nad lõõgastuvad ja pesevad. Paljud saunad asuvad mere ääres või muu veeallika läheduses.

Selleks, et saunas käimine oleks mõnus ja mugav, on loodud *Rulpa*.

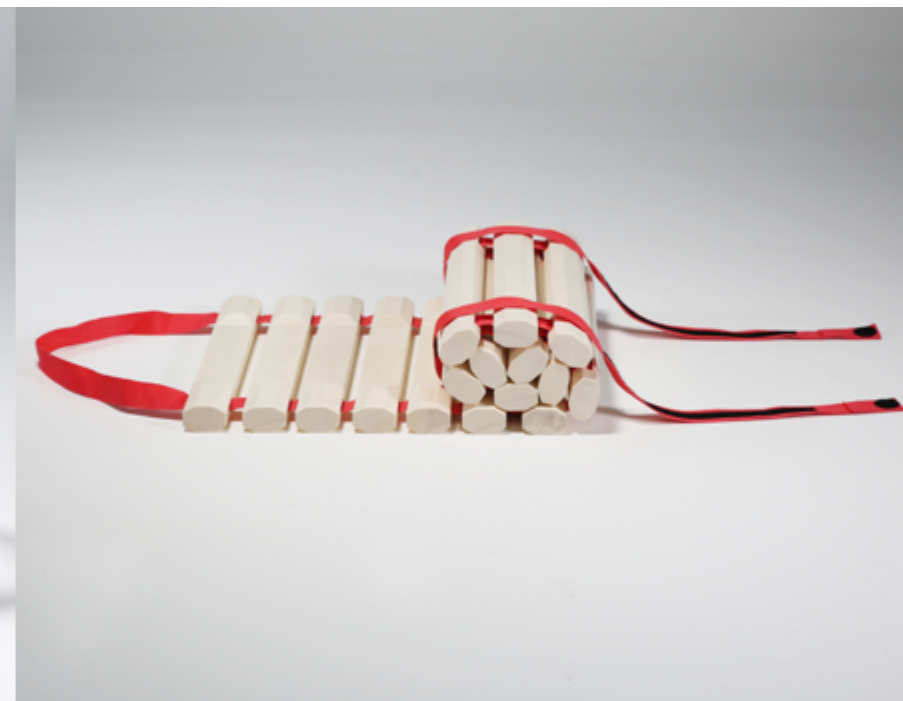
See on multifunktsionaalne sauna tool-matt, mis on mõeldud kasutamiseks nii leiliruumis kui ka väljas.

*Rulpa*t saab asetada sauna istme peale, mil see toimib istmekaitsena. Sellel saab istuda ning lamada, kasutada saab nii üksi kui ka sõbraga. Kasutamine on lihtne: keera rulli või tee rullist lahti.

*Rulpa* detailid: puidust pulgad on kokku seotud paelaga.

Kui tool-matt on rulli keeratud, seob vöö kõik järjestikused pulgad kokku.

*Rulpa*t saab kaasas kanda, selleks puhuks on sel rihm.







Pilt: Jekaterina Zavoronkova

# LIBLIKAS

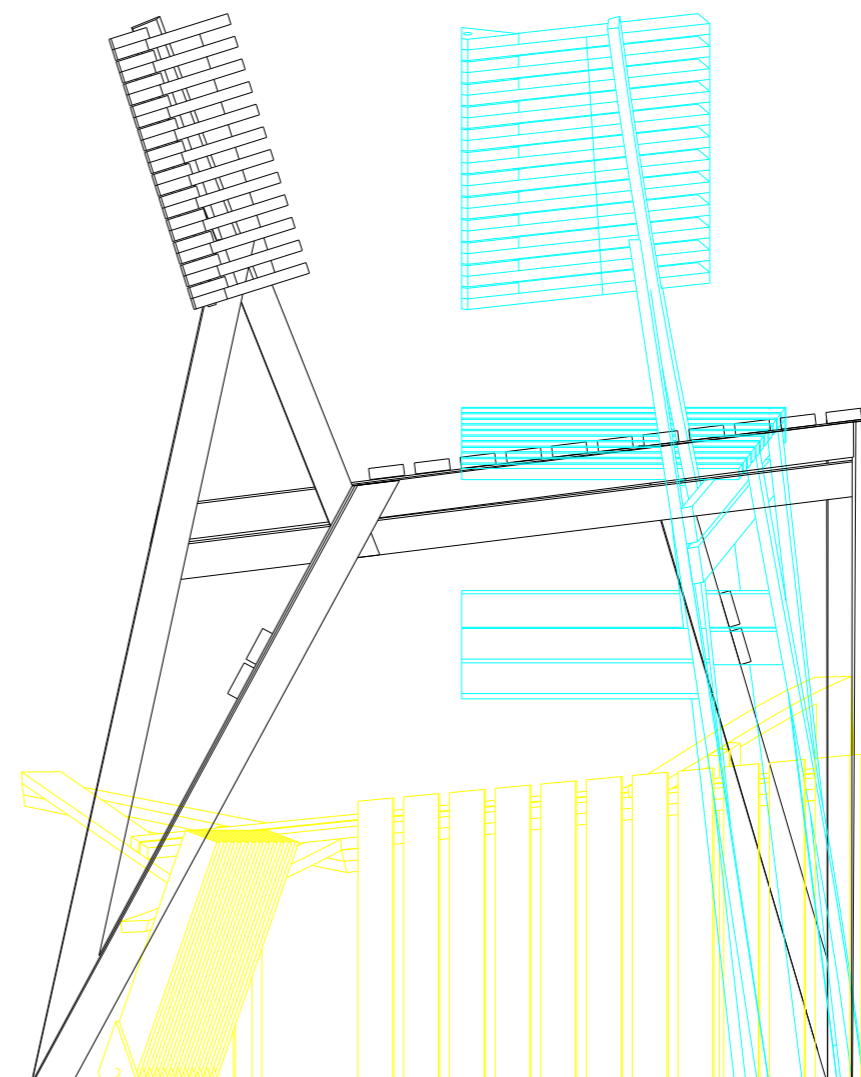
2020

Õppejõud:  
Ilkka Suppanen, Yrjö Wiherheimo,  
Avo Tragel, Martin Kukk

Projekt: Istemööbel

Kursuse käigus tuli disainida tool. Esimeses etapis valmistasin 1:5 maketi, seejärel juba 1:1 prototüübi, mille abil tooli testida. Materjalina on kasutatud kaselippe, lõikega 8 x 24 mm.

Kursuse lõpuks valmistasin kaks prototüübi. Toolil on ergonoomiliselt mugav istuda, istme nurk on 105 kraadi. Nimevalik tulenes seljatoest – see meenutab liblikat.







# RAHU

2022

Õppejõud:  
Kai van der Puij  
Projekt: Mööbel - vorm ja funktsioon

Kasutatud tehnika: painutatud kuusevineer

Õppeaine eesmärgiks tuli luua ideaalse disainiga restoranitool ning valmistada selle 1:1 prototüüp.

Tähtsamaks nõudeks oli õige nurgaga vorm, mis sobiks kõigi tooli elementide valmistamiseks. Vormi tegemiseks on kasutatud kokku liimitud Styro klotse. Tooli nurk on 98 kraadi, mistõttu on istme ja toolijalgade nurk sama.

Huvitavaks väljakutseks oli määrata tooli detailide paksust, et konstruktsioon seisaks ja ei läheks katki. Spoon on liimitud käsitsi. Kogu vineeri painutamise protsess oli põnev väljakutse.

Tooli nimi on *Rahu*, sest istme muster meenutab rahumärki.







# TUUL

2021

Õppejõud:  
Jüri Kermik

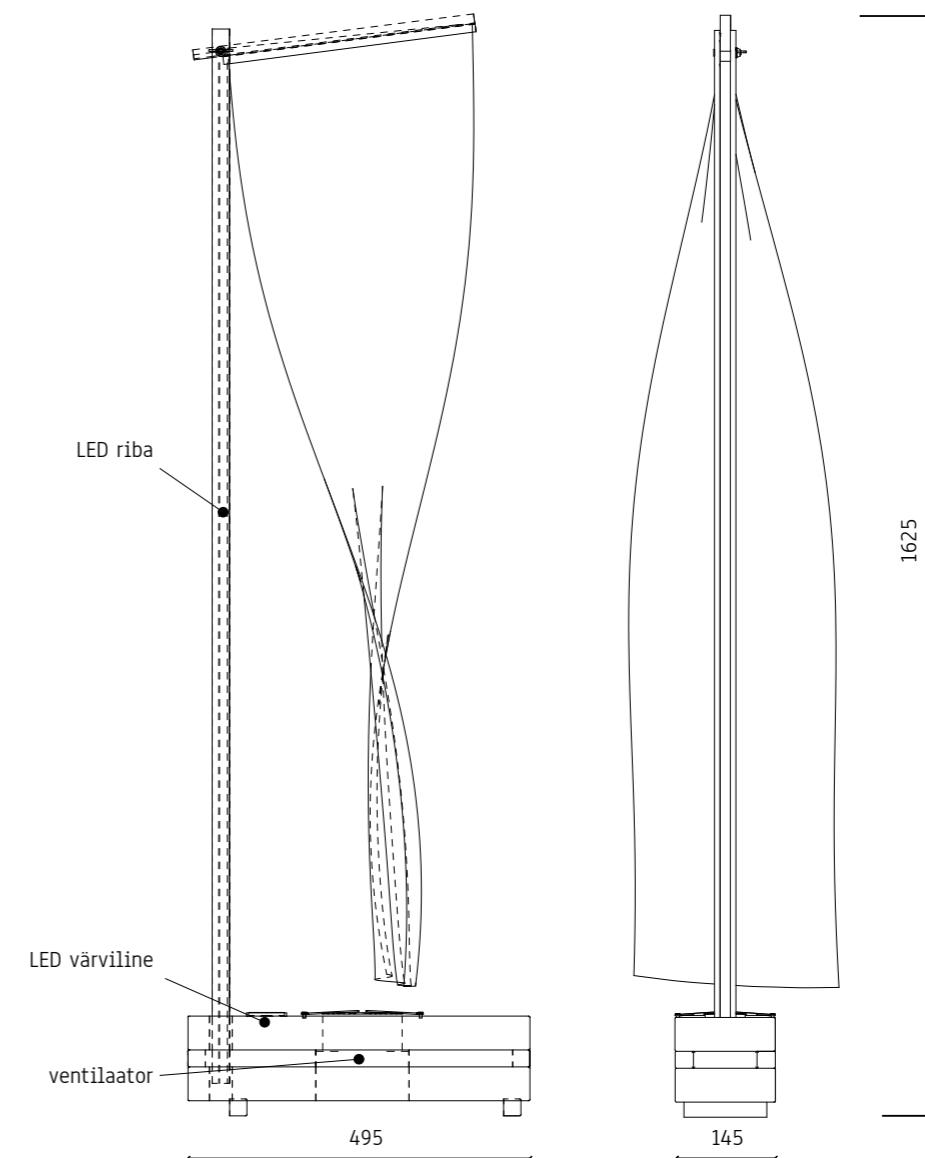
Projekt: Valguskeha

Valgusobjekt *Tuul* on loodusest inspireeritud. Tahtsin ühendada valgust ja tuld. Inimene, kes vaatab objekti, saab nautida lehvivat siidkangast. Siidi värvisin Jaapani *shibori*-tehnikas.

Objekti aluses osas paikneb ventilaator, mis paneb kanga liikuma.

Valgustamiseks on kasutatud kahte erinevat led-lampi, mis on 3000K sooja temperatuuriga valgusriba ning värvi vahetav led-kohtvalgusti.

Valgusobjekt *Tuul* töötab pimedas ruumis kui meditatiivne element. Inimene võib vaadelda tantsivat kangast samamoodi, nagu ta vaatab tuleleeki või laineid.



# SUHESTUV RUUM

2023

Õppejõud: Veiko Liis

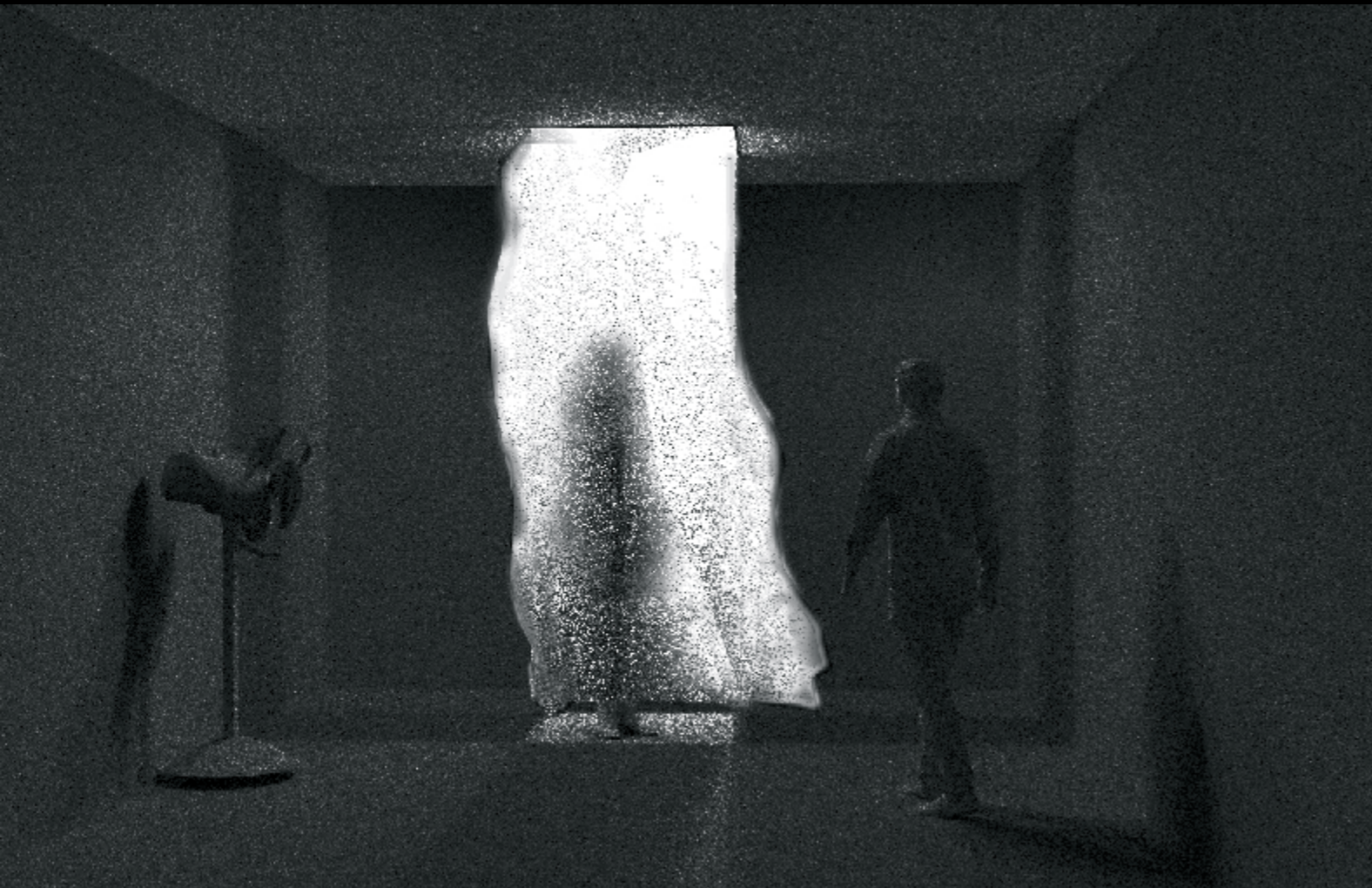
Installatsioon „Suhestuv ruum“ on koht, kus külastaja saab kogeda erinevaid emotsioone sensoorse disaini vahendusel.

Ruum on mõeldud külastamiseks ühele inimesele korraga.

Omaette olemine viib meditatiivsesse seisundisse. Kõik sõltub külastaja isiklikust kogemusest.

Installatsioon võimaldab viibida hetkes. Külaline saab astuda sisse, vaadata ümberringi, seista, istuda, kuulata helisid, olla üksi oma mõtetega ja tajuda selles suhestavas ruumis kõike, mida suudab.

Objektiga kaasneb juhend, millega on võimalik kohapeal tutvuda.

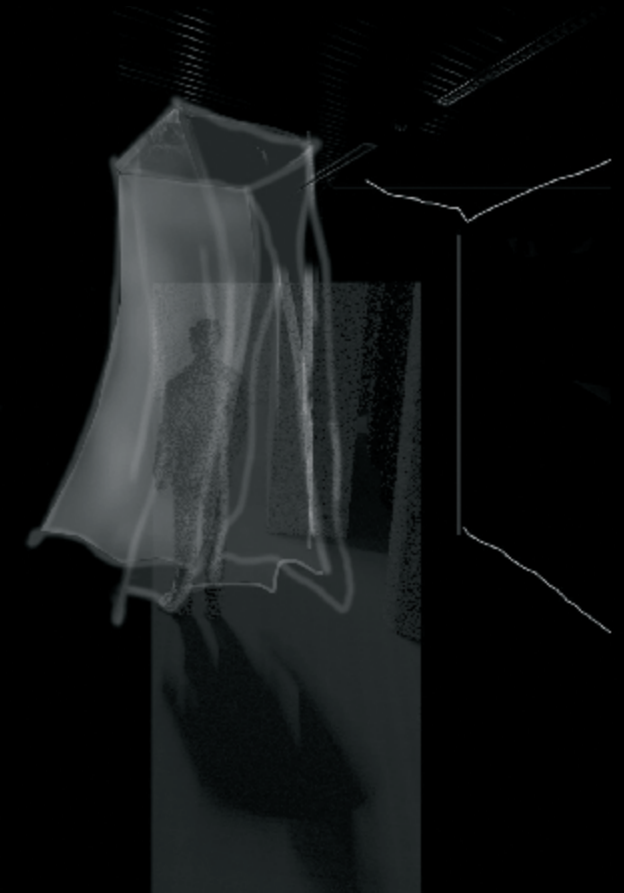


Objekt:  
metallist raam, kangas  
Led-riba, ventilaator

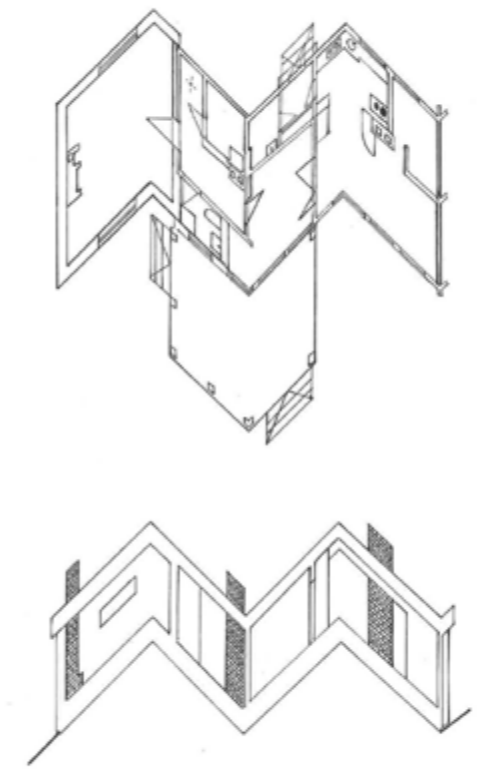
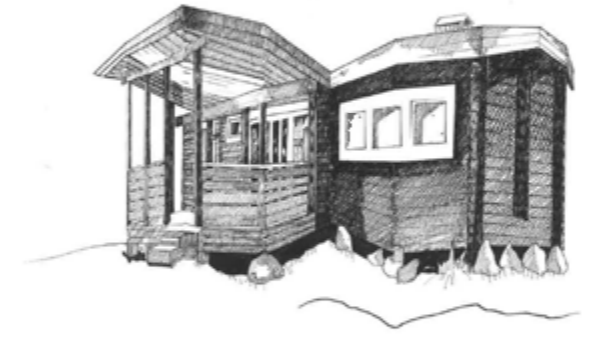
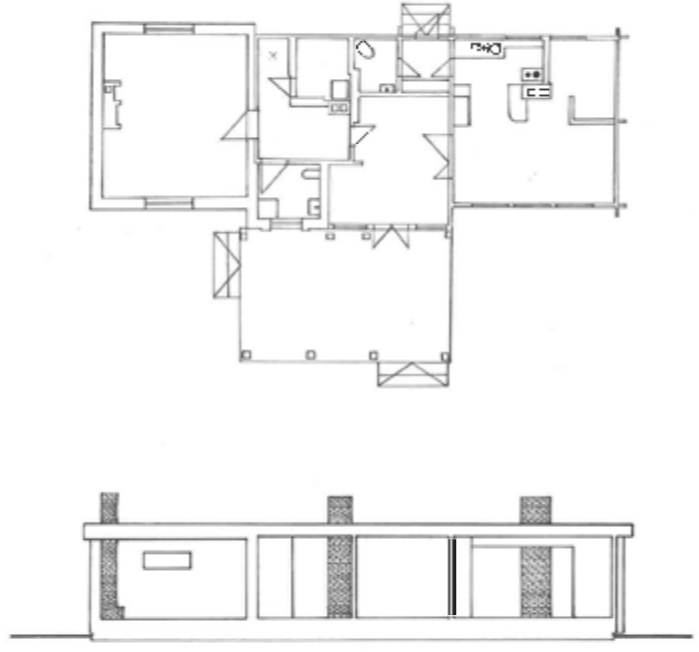
Raam: 1 × 1 m

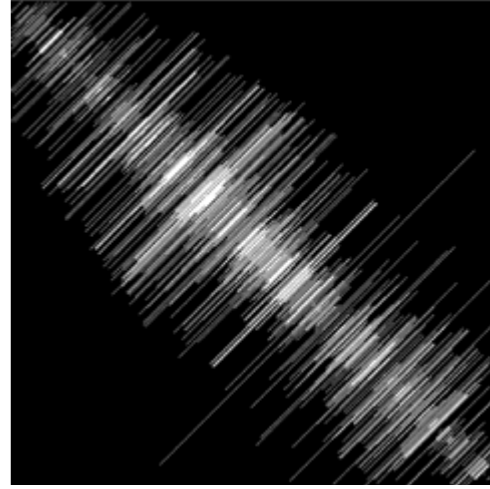
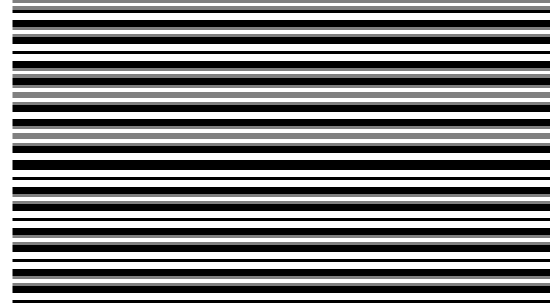
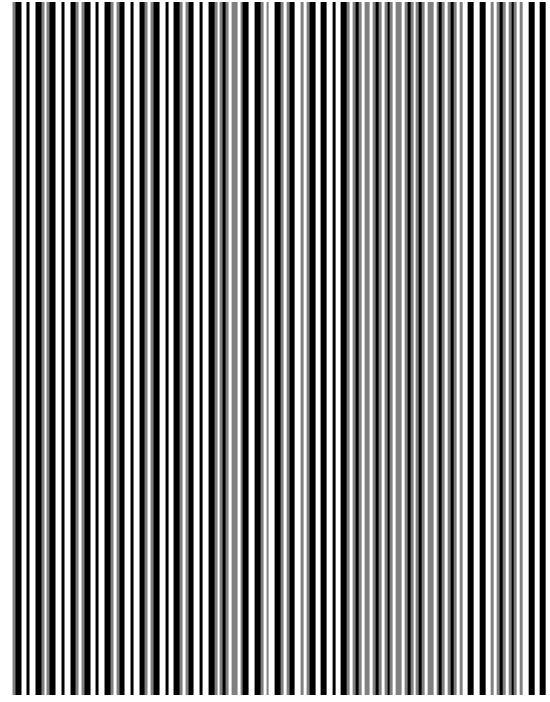
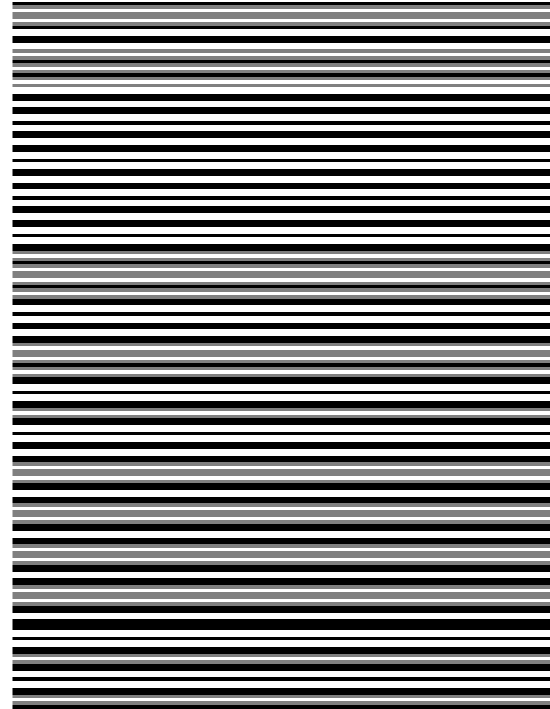
Installatsiooni kõrgus: 2,9 m

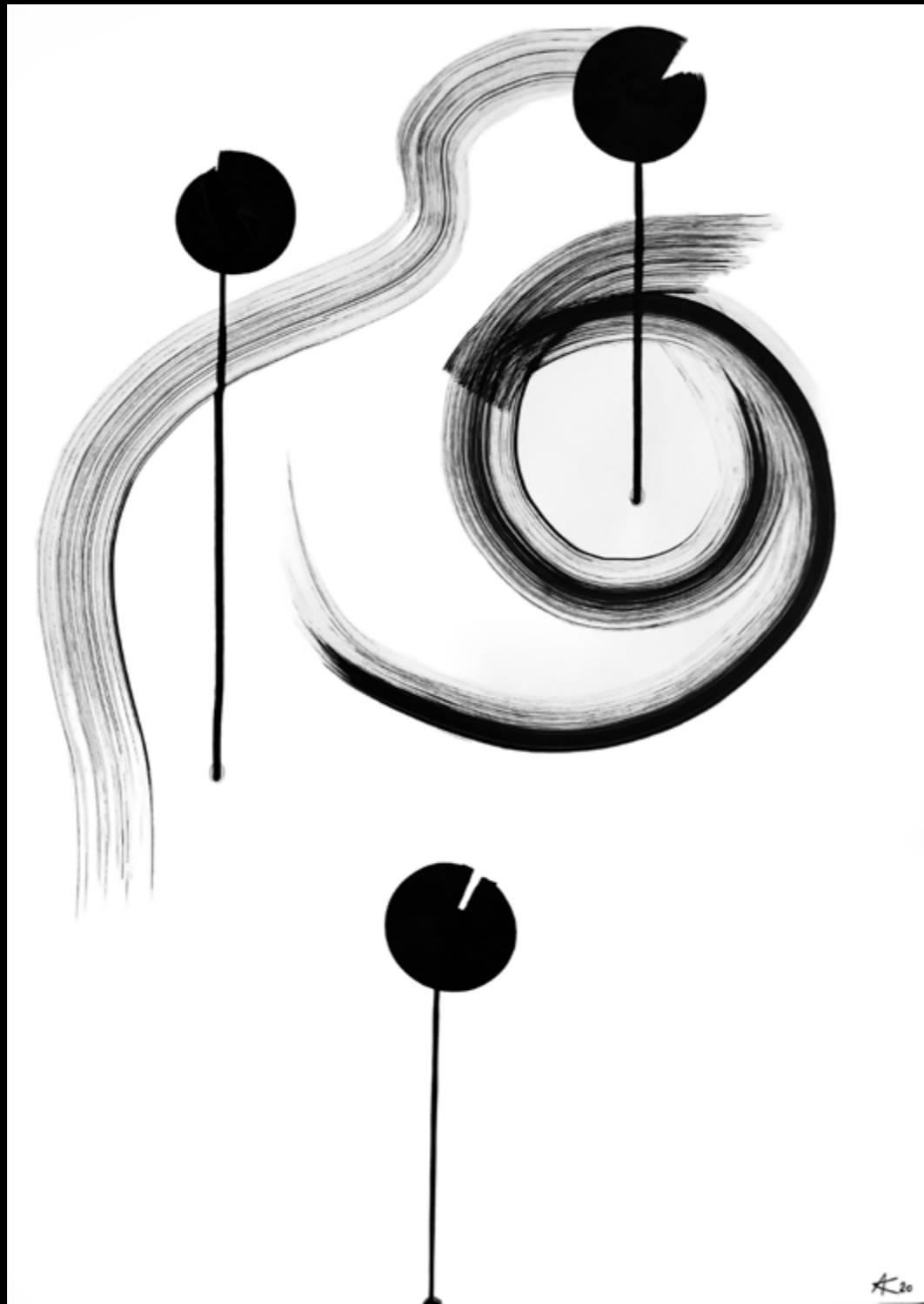
Kanga kõrgus: 2,6 m







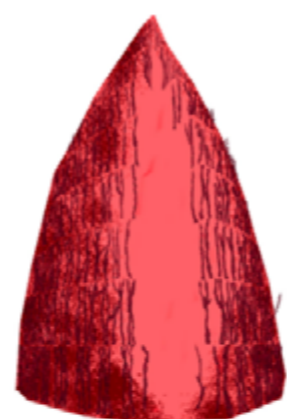
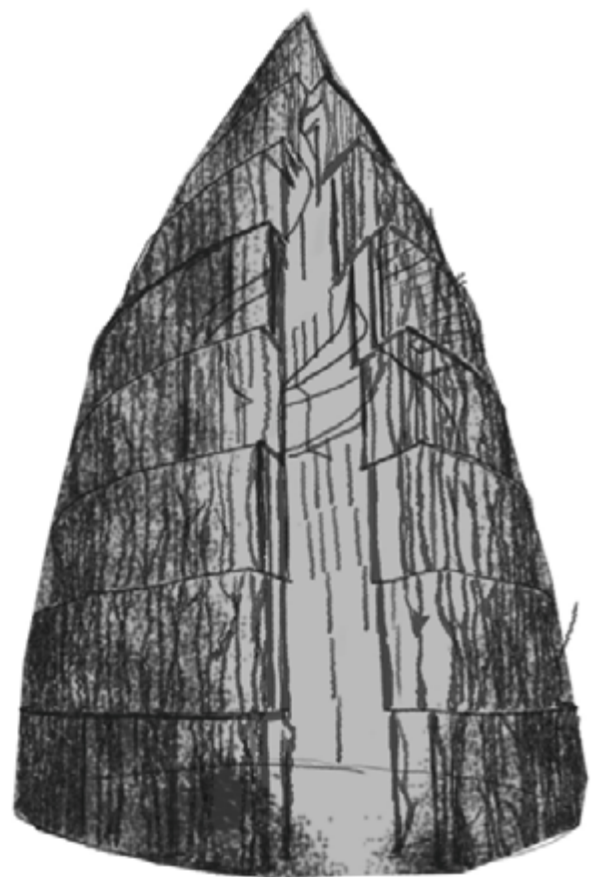




2021 | JOONISTAMINE | Õppejõud: Feliks Sarv



2020 | VORMIÕPETUS | Õppejõud: Lembit-Kaur Stöör, Larissa Kondina-Sokolova







2019 | PROJEKTI JUHENDAJAD: Aet Ader, Arvi Anderson, Avo Trageel  
| KONTSEPTSIOON: Anni Kõrvemaa, JONESTAJA: Triin Kampus  
| TEOSTUS: EKA BSA19 tudengid



# CURRICULUM VITAE

2019 – 2023 sisearhitektuur / BA, arhitektuuriteaduskond, Eesti Kunstiakadeemia

2022 – Aalto ülikool – ERASMUS+ vahetusõpingud

2007 – 2012 tootedisain / MA, disainiteaduskond, Eesti Kunstiakadeemia

2008 – MOME, Moholy-Nagy University of Arts – ERASMUS vahetusõpingud

2002 – 2005 tootedisain / BA, disainiteaduskond, Eesti Kunstiakadeemia

## AUHINNAD

2022 – WANTED DESIGN AWARD – RULPA sauna tool-matt.

Võitja – Teadliku disaini auhind: Tootmiseks valmis

[www.wanteddesign.online/conscious-design-awards-2022](http://www.wanteddesign.online/conscious-design-awards-2022)

2013 – PESA Design tiim, III kohta Ajujaht 2013 ettevõtluskonkurss.

– Loov Eesti eripreemia Eesti esindamine Eestit Creative Business Cupil, Taani.

– Tallinna Ettevõtlusinkubaatori preemia – parim loomemajandus ettevõtte.

## NÄITUSED

2020 – XVI Disaniöö – ISTE, Põhjala tehas, Tallinn, Eesti

2022 – WANTED DESIGN ONLINE näitus, New York, USA

[www.wanteddesign.online/international-schools-show-2022/aalto#wood](http://www.wanteddesign.online/international-schools-show-2022/aalto#wood)

2023 – TASE '23 - installatsioon SUHESTUV RUUM, EKA, Tallinn, Eesti

## ERIALASED KOGEMUSED

ALLIANSS ARHITEKTID – arhitekti assistent, praktika 2021

HANNA KARITS STUUDIO – sisearhitekti assistent, 2023

EASA 2020 – KOOS installatsioon-paviljoni ehitamine Pedeli paisjärve ääres, Võru

## PROGRAMMID

ArchiCad

Rhinoceros

Adobe Indesign

Corel Draw

Adobe Photoshop

Dualux

## KEELED

Vene – emakeel

Eesti – hea kõnes ja kirjas

Inglise – hea kõnes ja kirjas

Tallinn, Harjumaa, Eesti

[anna.aleksejeva@artun.ee](mailto:anna.aleksejeva@artun.ee)

+372 5566 3399



[behance.net/nannna](https://www.behance.net/nannna)



