

KÜLLI MAANURM

PORTFOLIO

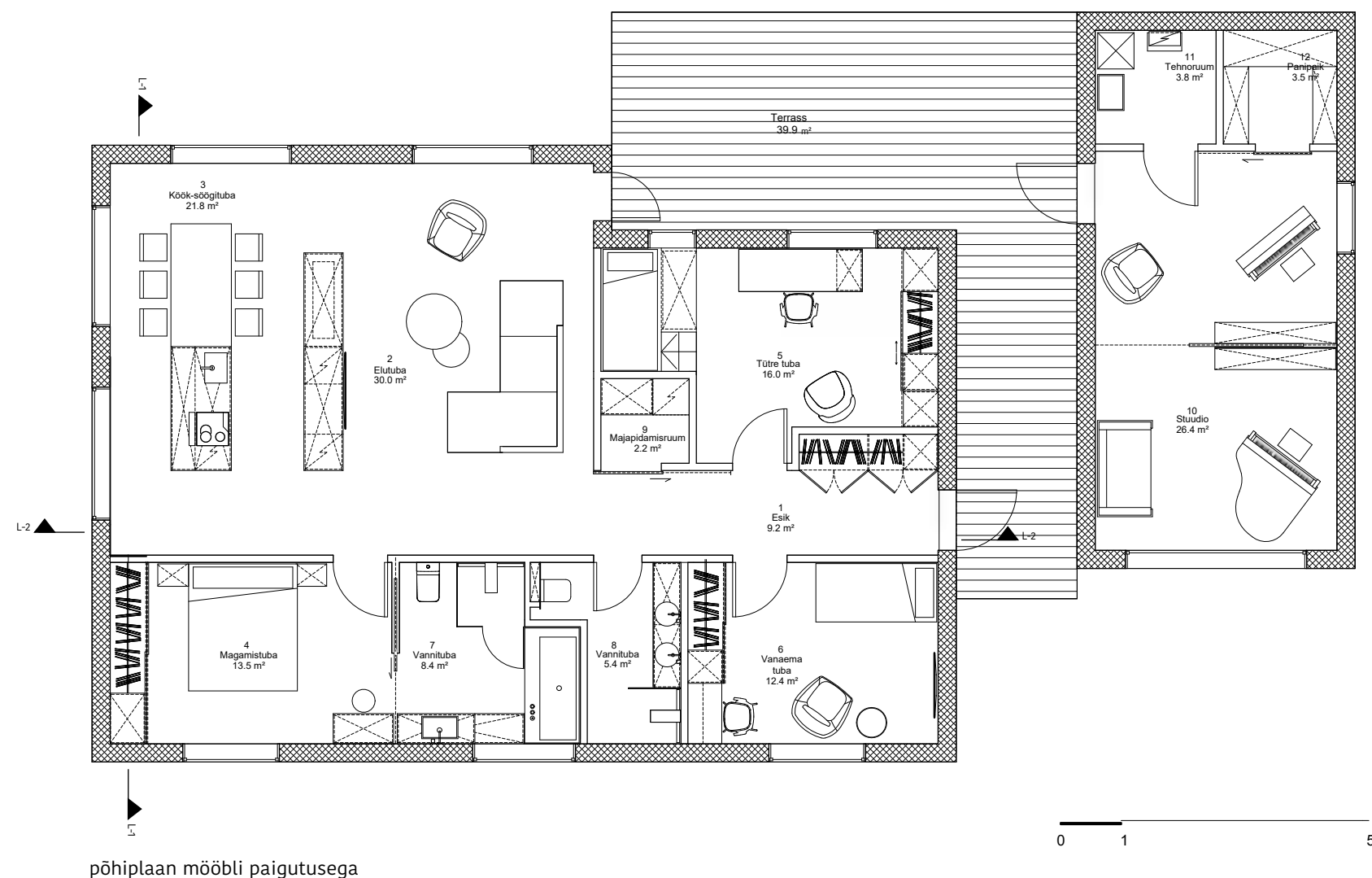
EKA

Eesti Kunstiakadeemia
Disainiteaduskond
Disain ja innovatsioon õppekava
Ruumikujunduse eriala
Tallinn 2023

sisukord

INTERJÖÖR	6
EKSTERJÖÖR	36
VORM	52
MÖÖBEL	
VARIA	76
CV	90

INTERJÖÖR



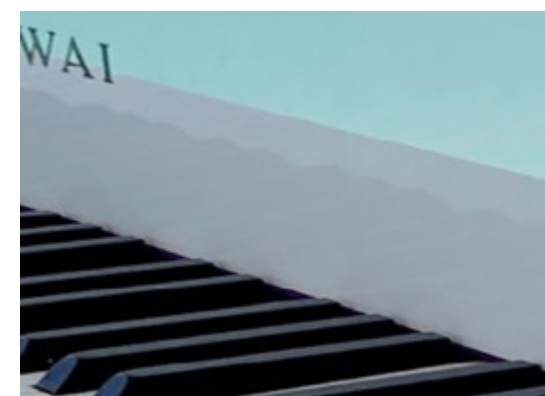
põhiplaan mööbli paigutusega

L ä h t e ü l e s a n n e oli luua neljaliikmelisele perekonnale uus kodu arhitektuurselt valmisolevasse 150 m² suurusesse eramusse. Eesmärk oli kujundada perele mugav ja funktsionaalne kodu. Ruumiprogrammi osas tuli arvestada pere spetsiifilisi vajadusi seoses kolme liikme aktiivse tegelemisega muusikaga – ema on dirigent, isa helilooja, tütar laulja.

Eramu koosneb kahest osast. Suuremasse mahtu on planeeritud kõigi pereliikmete isiklikuks otstarbeks olevad toad ning üldkasutatav elutsoon. Väiksemasse poolde on paigutatud akustilist eraldatust vajavad ruumid studio ja tehnoruumi näol. Selliselt on saavutatud hoone kui terviku osas lahendus, kus sobivalt on tzoneeritud aktiivse kasutusega ja vaikne ala.

sisearhitektuurne projekteerimine II
juhendaja Elina Steinpilm
3. kursus / sügis 2021

INSPIRATSIOON_lugu :



VALGUS

/

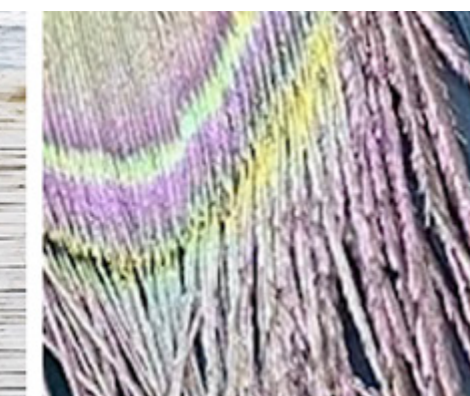
MUUSIKA

/

LOOMING

/

AVATUS



MEELEOLU_materjalid :

PUHAS VORM JA VOOLAV RUUM

/

HELE JA HELGE

/

RAHULIK JA ELEGANTNE



VÄRSKE, ÕHULINE, MAHE

/

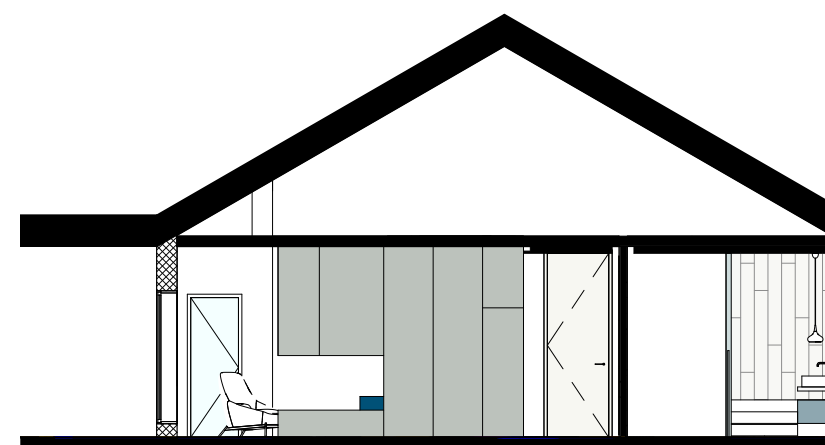
ELAV, SIIDINE, SAMETINE

/

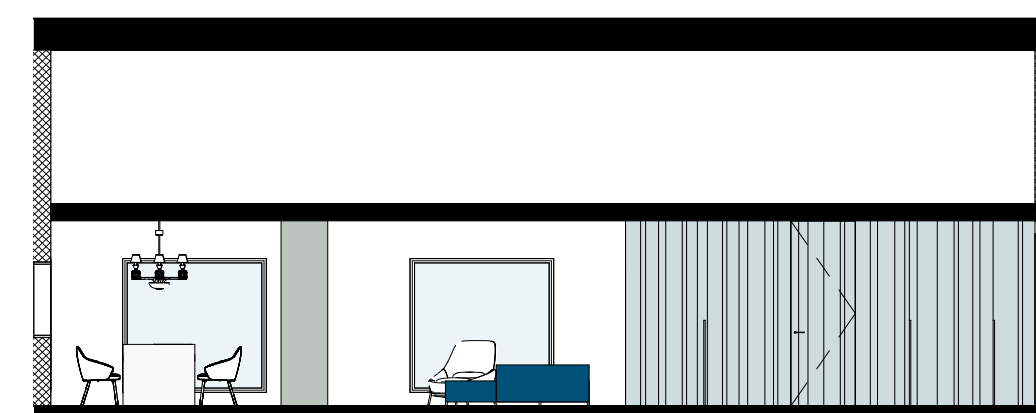
VÄRELEV JA VARJUNDIRIKAS

/

VÄRVILAIGUD



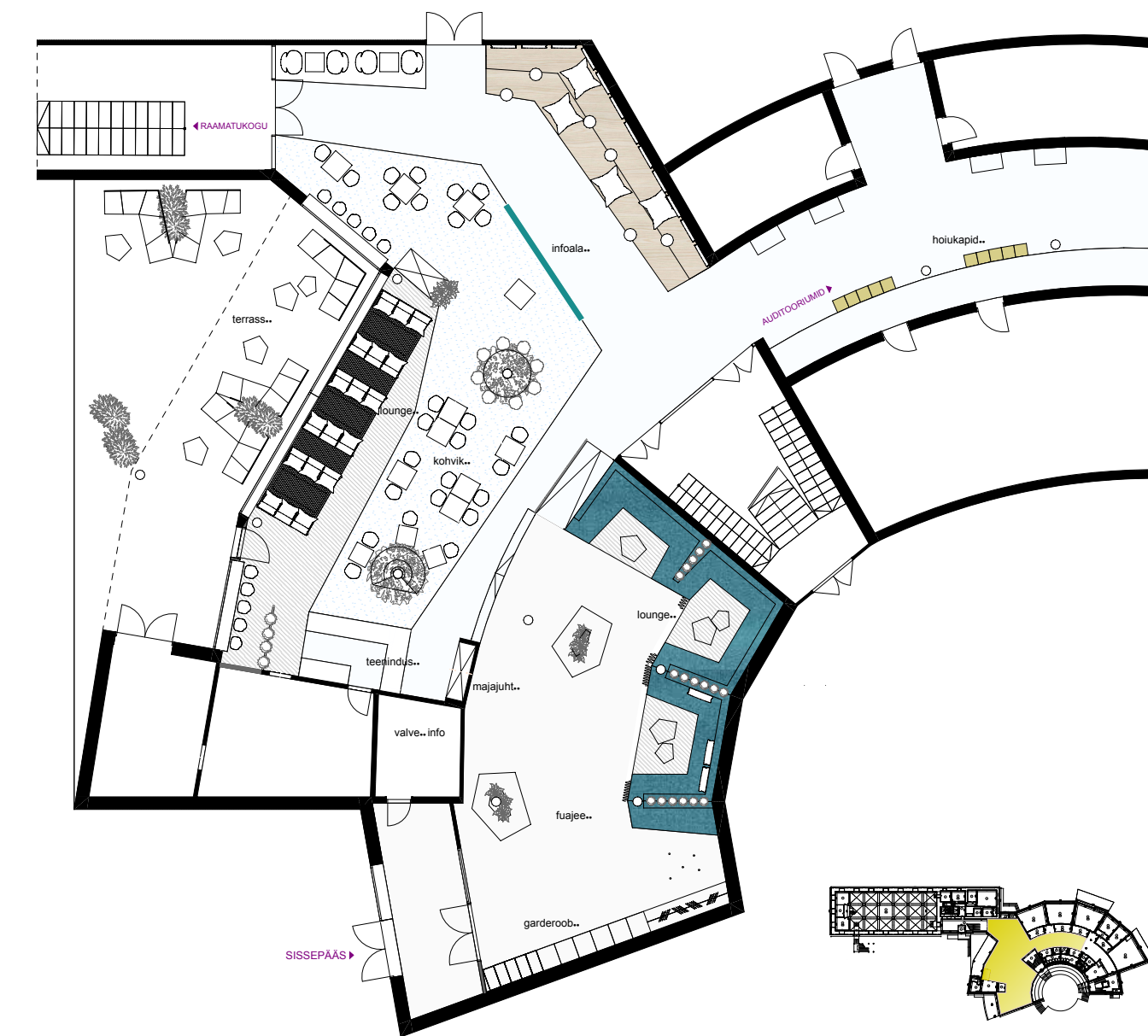
lõige 1-1



lõige 2-2

Pärnu Kolledži FUAJEE- JA KOHVIKUALA

sisearhitektuurne esitlusprojekt



põhiplaan mööbli paigutusega

0 1 5m

sisearhitektuurne projekteerimine III

juhendaja Elina Steinpilm
3. kursus / kevad 2022

Lähteülesandes oli ümberkujundada kolledži fuajeeala ja kohvik atraktiivseks, esinduslikuks ja ligitõmbavaks. Luua mitmekülgne funktsionaalne ruumikeskkond, kus saaks rahuldatud erinevate kasutajate erinevad vajadused.

Konseptsioon põhines eesmärgil säilitada avarus, avatud ruum, valguse liikumine ja jõudmine maksimaalselt kõikjale. Luua õhkkond suvisest aiast selle värvivarjundite, õhustiku, meeleolu ja säraga. Tsoneerida ruum materjalide ja värvidega vaateid sulgemata. Tekitada elavust valguse-varju mängudega. Hoone arhitektuurist tulenedes on rakendatud dialoogi ümara ja nurgelise vormi vahel.



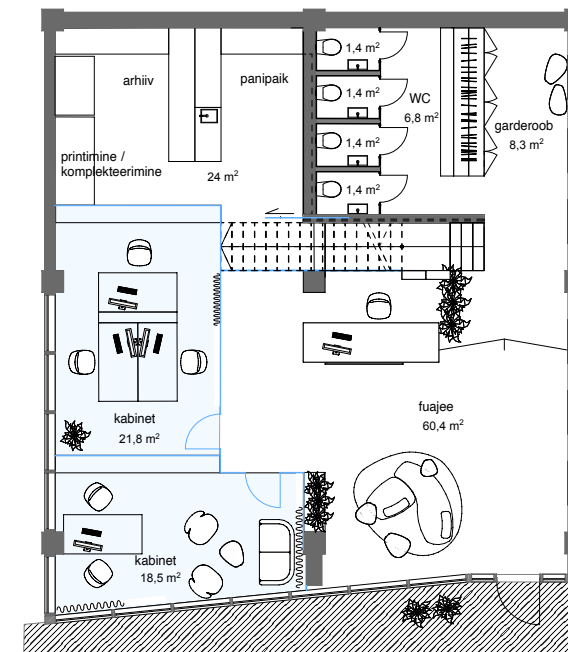




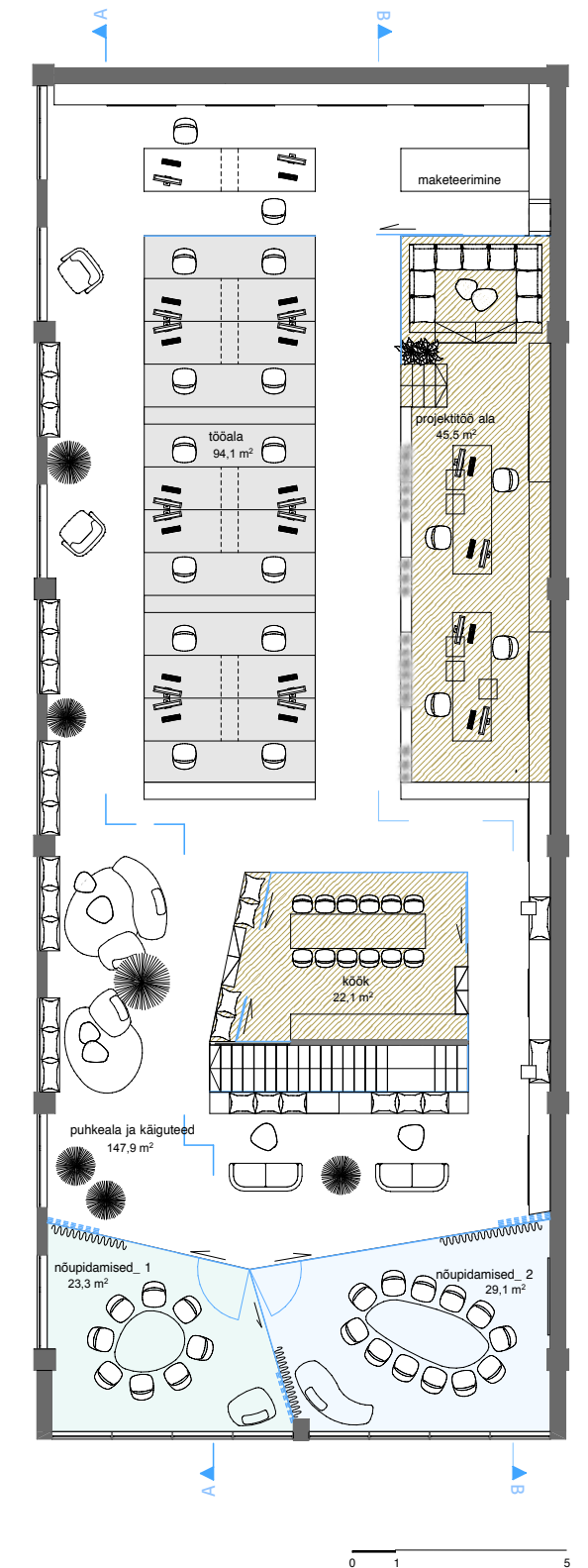
sisearhitektuurne projekteerimine IV
juhendaja Tiina Kesküla
4. kursus / sügis 2022

Projekti lähteülesanne oli luua mugav ja funktsionaalselt toimiv töökeskkond arhitektuuri büroo 19 statsionaarsele ja 4 ajutisele töötajale pinnale, mis paikneb kahel korrusel.

Ruumilahenduse eesmärk oli pakkuda võimalust nii privaatseks individuaalseks tööks kui mõnusat koosolemise ja puhkeala. Lahendus toetub avatud kontori põhimõttele. Etteantud ruumi kõrged laed loiid võimaluse tsoneerida ja elavdada interjööri mängides mahtudega – tõstetud on põranda taasapindu ja rakendatud erinevaid laekõrgusi.



põhiplaan mööbli paigutusega





MÄRKSONAD: ATELJEELIK MILJÖ / LOFTILIK ATMOSFÄÄR / ÕHULISUS / PUHAS VORM / MÄNG MAHTUDEGA / VOOLAV RUUM JA LIIKUMINE / ROHELUS

Sisedisaini elementidest võib esile tuua aknaorvadesse kujundatud istumis-
pesasid ja 2. korruse pinna terviklikkust ja pikisuunas kulgemist rõhutavat
kogu küljeseina ääristavat riiuli-kapimahtu, mis pakub erinevaid funktsio-
naalseid võimalusi (uksepinnad materjalide väljapanekuks; tahvipinnad;

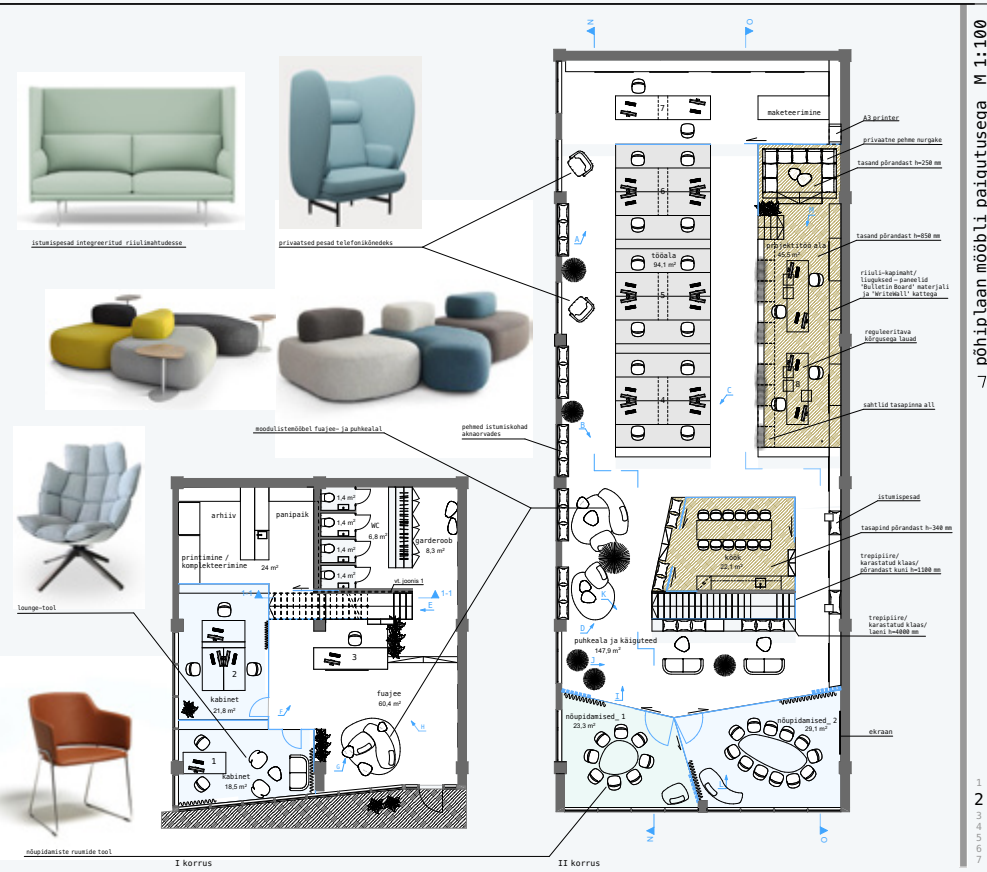
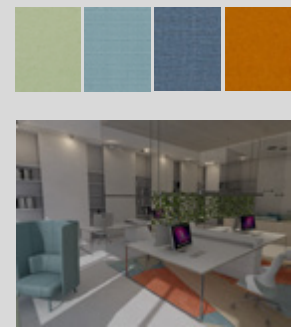
istumispesad). Samuti ruumijagajatena lakkekinnituvaid riiulimahtusid, pil-
gupüüdjatena värvilisest klaasist vaheseinu, 2. korrusel kesksena tõstetud
tasapinnal paiknevat köögiala, kahte korrust ühendavat peenete astmelehtede
ja metallpindadega trepilahendust. Värskest ja rohelist toovad taimekujun-
dusnäansid.

ARHITELJEE

✓ töökohad

- 1 juhataja
- 2 projekti juht
- 3 töökohad
- 4 büroojuht
- 5 3 töökohast koosnev
- 6 3 töökohast koosnev
- 7 2 töökohast koosnev
- 8 4 töökohast koosnev

✓ mööblite stiilide värvigamma

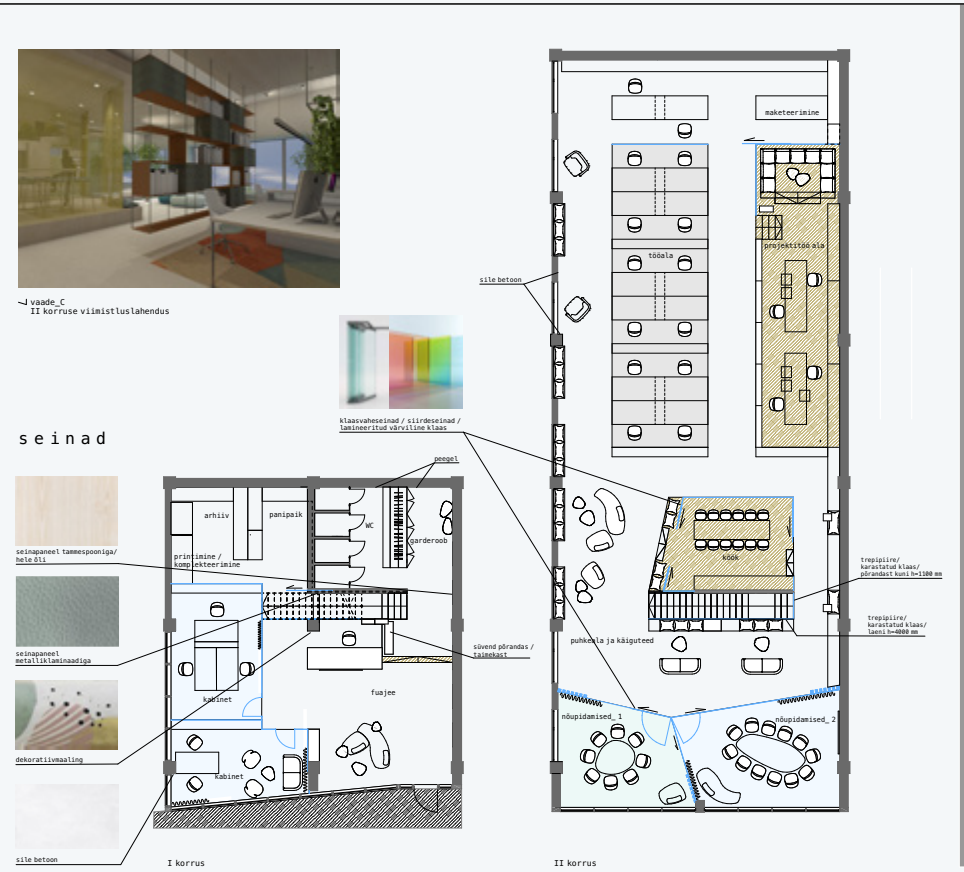
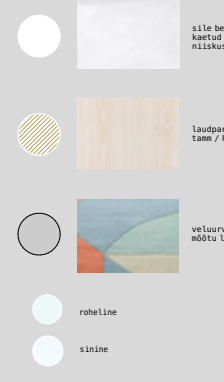


sisearhitektuurne projekteerimine 4 arhitektuuri BÜROO koostaja KÜLLI MAANURM bd119rk juhendaja TIINA KESKÜLA sügis 2022 EKA

ARHITELJEE



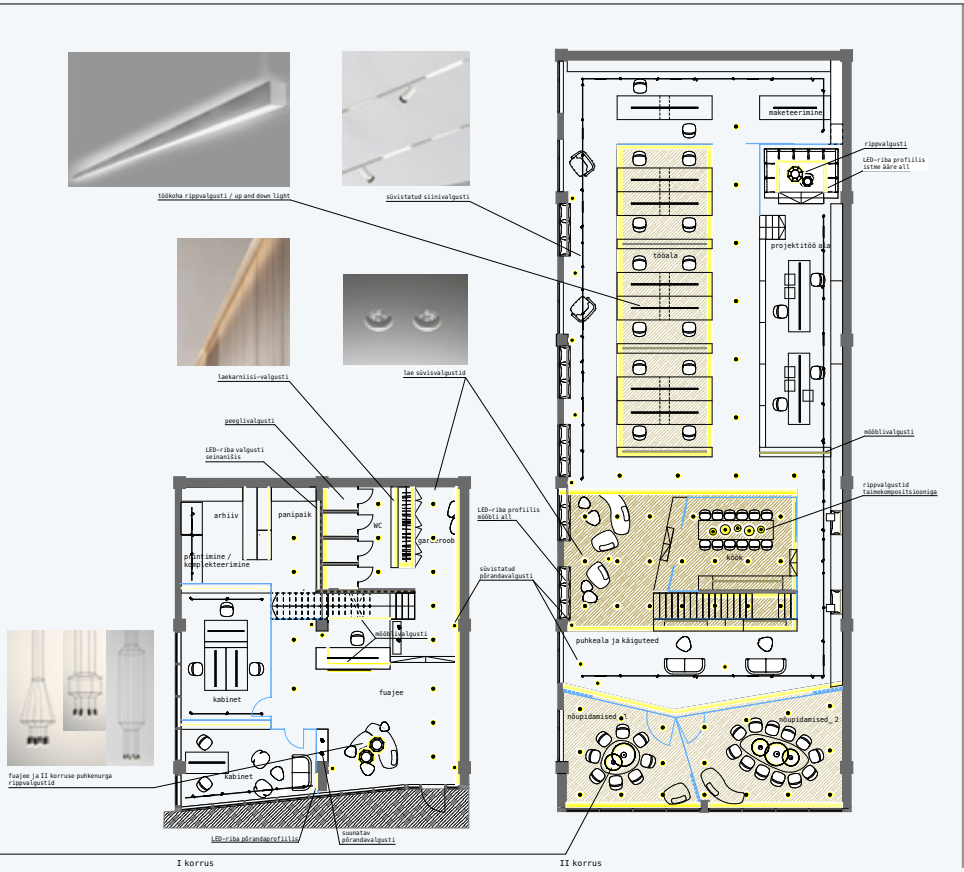
✓ viimistlusmaterjalid põrandad



sisearhitektuurne projekteerimine 4 arhitektuuri BÜROO koostaja KÜLLI MAANURM bd119rk juhendaja TIINA KESKÜLA sügis 2022 EKA

ARHITELJEE

✓ lagede viimistlus



sisearhitektuurne projekteerimine 4 arhitektuuri BÜROO koostaja KÜLLI MAANURM bd119rk juhendaja TIINA KESKÜLA sügis 2022 EKA

esitusplanšetid





sisearhitektuurne projekteerimine V

juhendaja Pille Lausmäe-Lööke

4. kursus / kevad 2023

Lähteülesandeks oli valida Tartut iseloomulikult puudutav valdkond ja temaatika, millele kujundada atraktiivse esitluspinna ja infopunkti rolliga külastuskeskus.

Tartu on tudengite linn. Minu projekti eesmärgiks sai luua koht, kust on nii ülikooli valival noorel kui juba tudengiks olijal võimalik saada abi ja vastus oma erinevatele küsimustele. Infopunkt, kuhu on koondatud kokku tudengeid puudutavad erinevad valdkonnad, kus on võimalik korraldada informatiivseid esitlusi, infopäevi, kohtumisi nii suuremates gruppides kui privaatsemalt, tudengite endi üritusi.

Kontseptsioon

Ruumiplaneering ja kujundus püüab pakkuda mitmekülgsed võimalusi informatsiooni jagamiseks. Et oleks koht, kuhu noortel oleks meeldiv tulla ja kus olla.

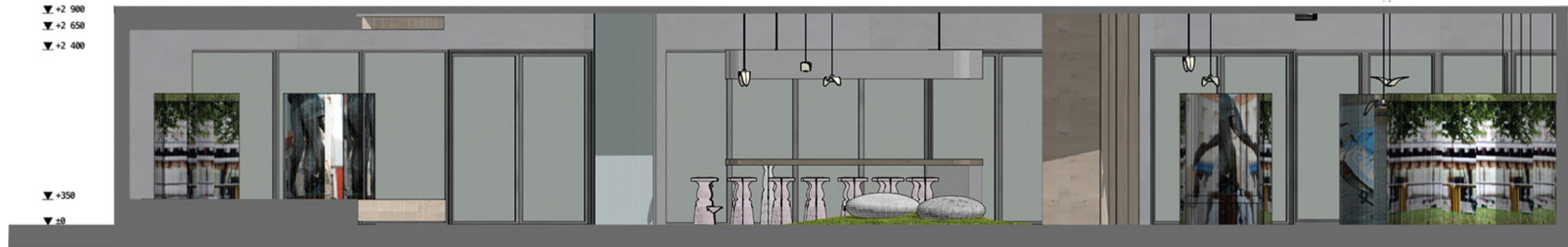
Tegemist on avatud voolava interjööri, et tekitada mõnus, piisavalt avar ja õhuline keskkond, ilma nurgataguste ja soppideta, toetades ruumisest liikumist. Interjööri on kujundlikult tsoneeritud tõstetud põrandatasapinna ja madalamale toodud lae osaga.

Sisekujunduse aluseks on nooruslikkus ja mängulisus. Kontseptsioon loob osaliselt väliruumi õhustiku - tuues sisse keske kujundina Emajõe lookleva motiivi ja selle kaldapealse. Emajõgi on selgelt Tartu sümbol omades olulist kohta ka tudengite elus.

Ruumiprogrammis on loodud ala esitluste ja infoürituste korraldamiseks; tsoon interaktiivsete boksidega, kus on võimalus iseseisvalt mitmekülgselt infot otsida ja vaadata visuaalseid kaadreid tudengielust; ala mastaapse ühislauga, mille taha on võimalik koguneda suurema seltskonnaga nii infovahetuseks kui mõne ürituse raames, millega kaasneb toitlustus.

Materjalide ja värvigamma valikuga on loodud rahulik taust kaasagelt ja efektselt info edastamiseks. Rahulikku fooni on ergastatud digitaalsete lahendustega seintel ja infobokside pindadel. Tervet üht seina katab PVC ekraanimaterjal, võimaldades sinna projitseerida esitlusi või lihtsalt taustaks kilde tudengielust, pannes seeläbi ruumi omanäoliselt elama.





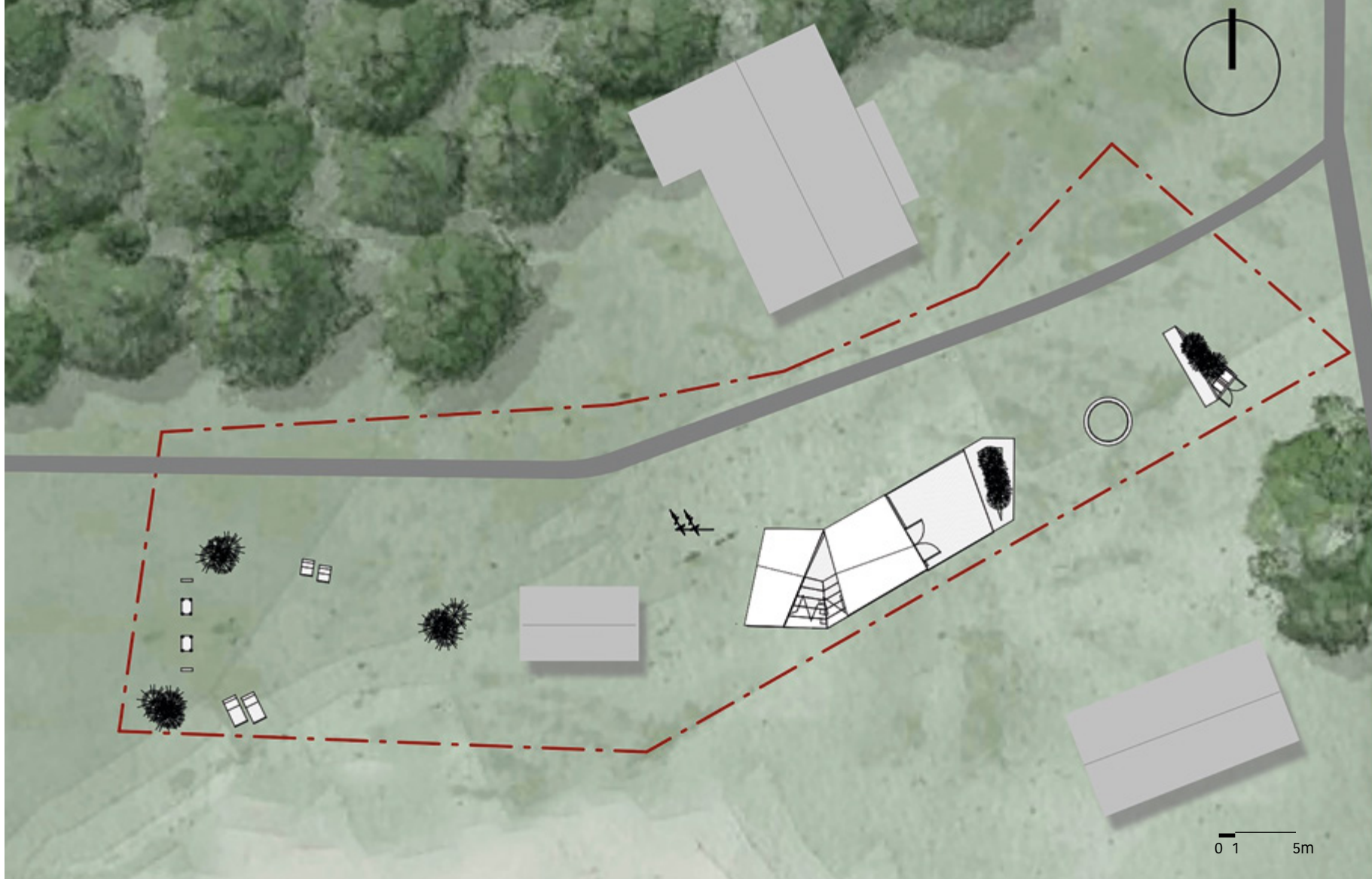
lõige 1



lõige 2

EKSTERJÖÖR

Põlliku KÜLAPLATS JA VARJUALUNE



asendiplaan

L ä h t e ü l e s a n d e k s oli Põlliku külaseltsi soov ümberkujundada oma külaplats. Rajada sinna varjualune, mis võimaldaks varjuda halva ilma korral ja sisetingimustes läbi viia külaseltsi kogunemisi. Teisalt oleks atraktiivne ja efektne arhitektuurne vorm, mis eristaks küla ja paneks peatuma möödasõitvaid inimesi, nii kohalikke kui turiste. Pakuks võimalust kasutada seda väliürituste korraldamiseks ning mõnusa olesklemise ja ümberkaudsete vaadete imetlemise kohana.

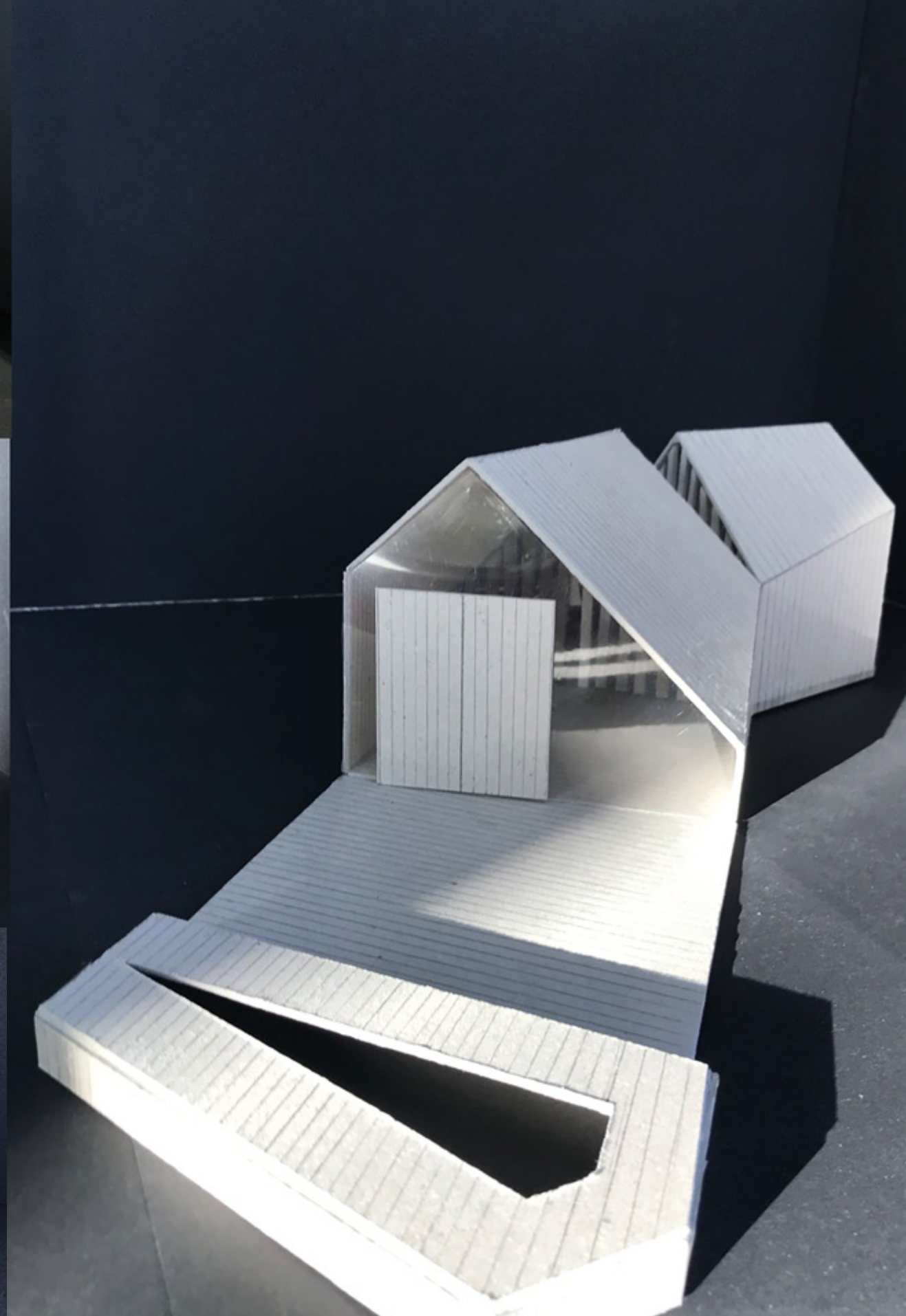
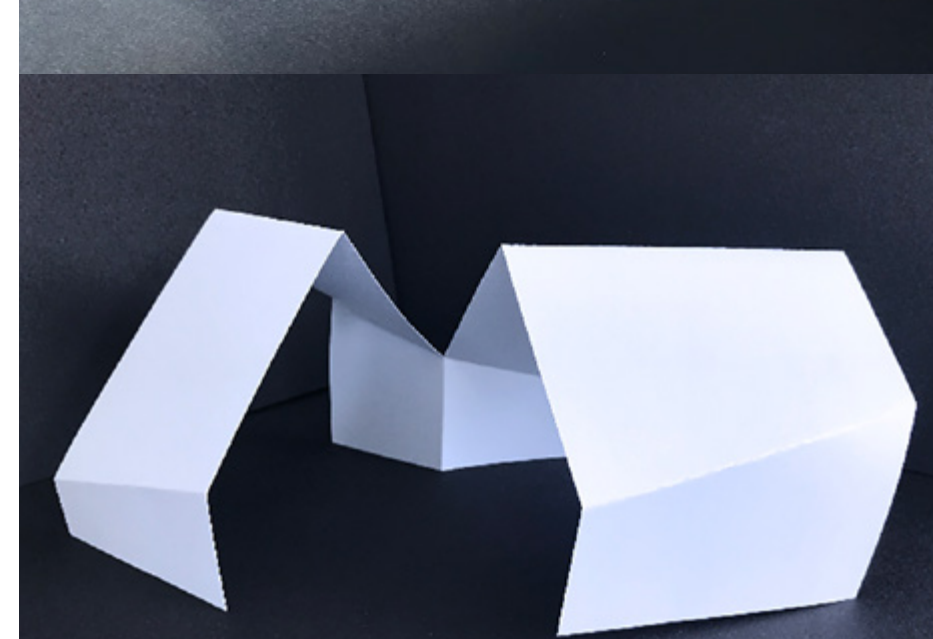
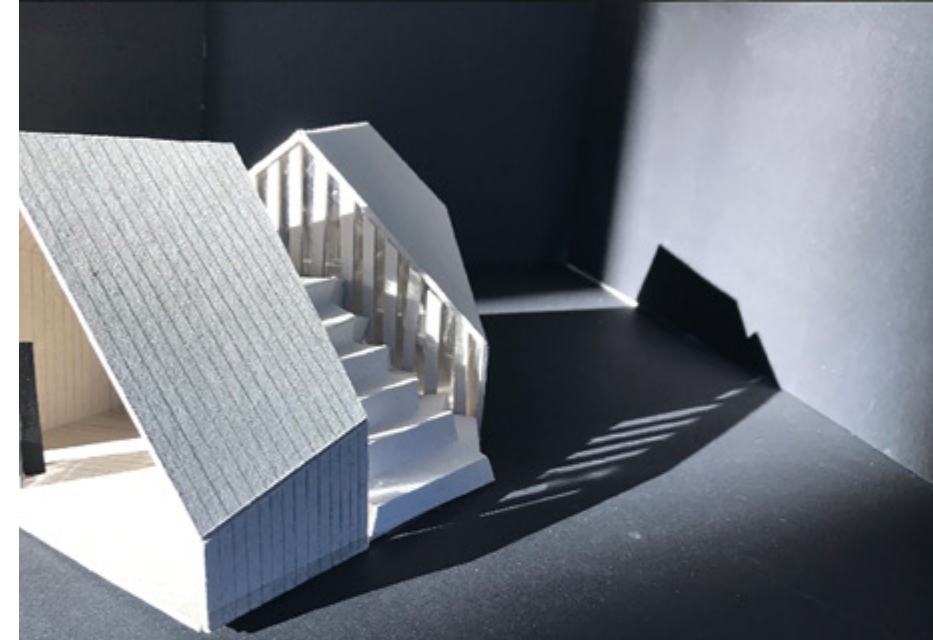
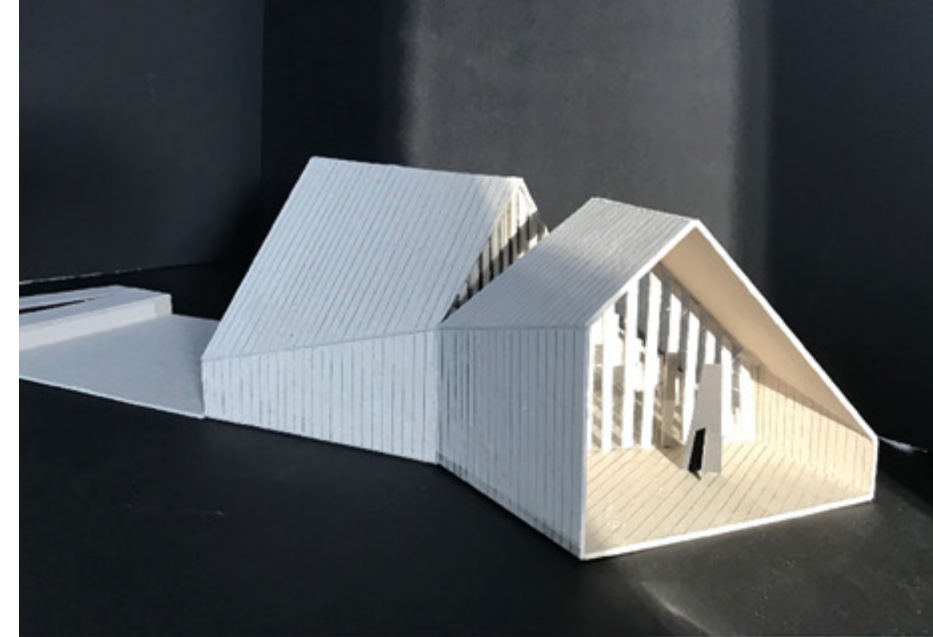
I d e e lähtepunktideks said lihtne ja tagasihoidlik külamiljöö, keskväljaku asukoht teede ristumiskohas ning planeeritava maa-ala kitsas kõrvalteega paralleelselt kulgev kuuju. Lahenduses leidis väljundi ristuvate teede ja järsult keerava peamaantee kujundlikkus hoone mahtude nurga alla seadmises ja tervikkusse sisselõike tegemises. Tekkinud vaheosasse paigutub istumisvõimalust pakkuv astmestik. Kasutatud on viilkatuse vormi mängulisemas ja põnevamas võtmes.

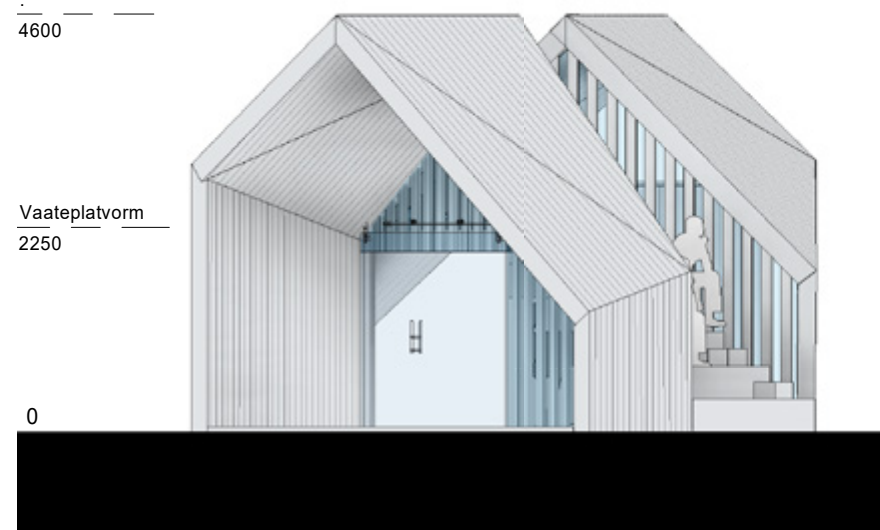
M a t e r j a l i d: lehislaudis / klaas

arhitektuurne projekteerimine I

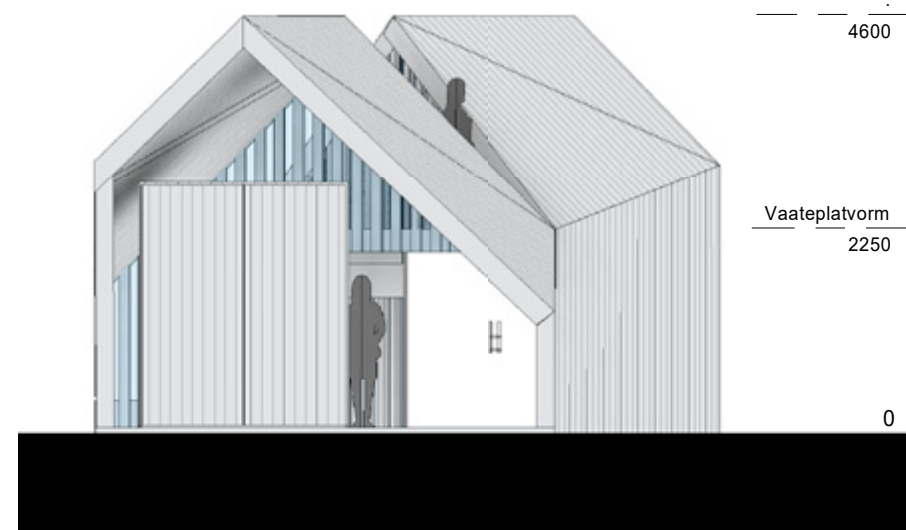
juhendaja Andres Põime

2. kursus / kevad 2021

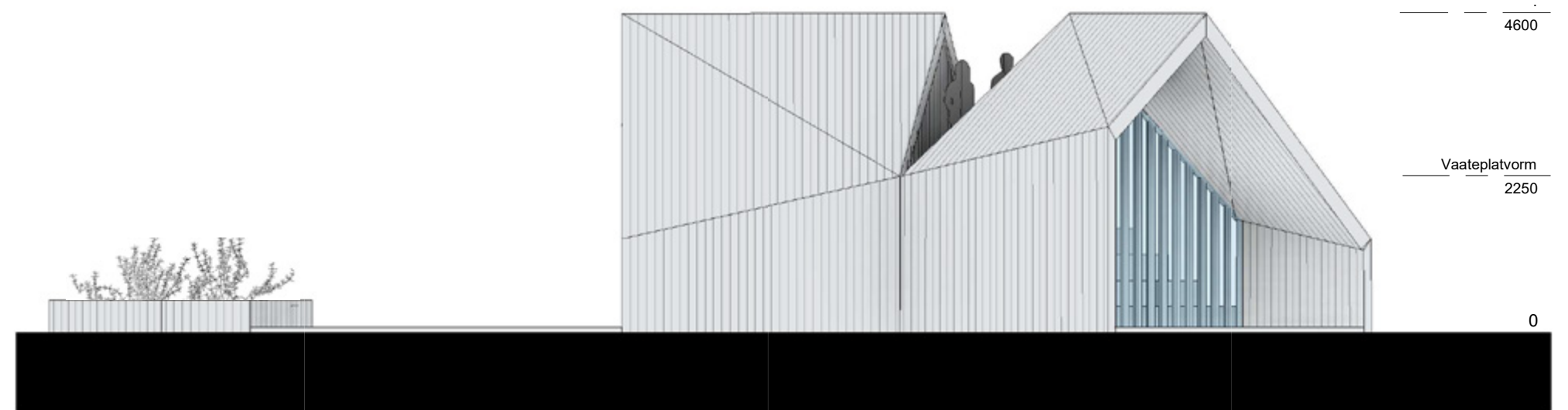




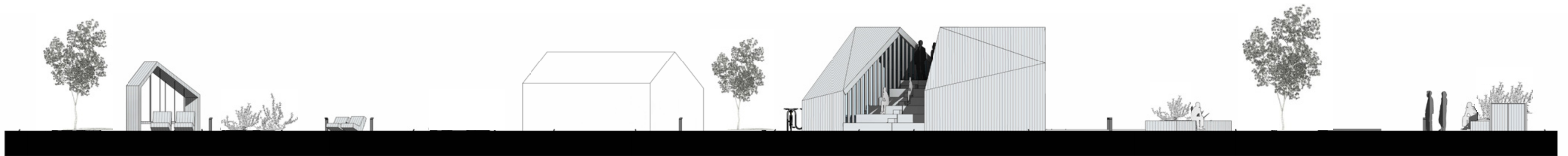
vaade läänest



vaade idast



vaade põhjast



üldvaade lõunast



arhitektuurne projekteerimine II

juhendaja Tõnu Laigu
4. kursus / kevad 2023

Projekti l a h t e ü l e s a n n e oli leida linnaruumi kontseptsioon, uus funktsioon ja ühtne sisu Hundipea sadamas Paljassaare tee ja mere vahelisele krundile ja olemasolevale laohoonele, millega atraktiivselt kujundada piirkonna esimene avamine mereni.

Kujundada tõmbekeskus, millega tekitada linnarahvas huvi antud asukoha vastu, soov ja võimalus ala mitmekülgsest külastada.

K o n t s e p t s i o o n i aluseks oli eesmärk luua ideelahendus, mis oleks atraktiivne ja huvipakkuv võimalikult erinevatele sihtrühmadele igal aasta- ja kellaajal. Tuua alale inimesed ja jõuda nendeni valiku alternatiivsete tegevuste ja elamuste pakkumise läbi.

Kujundatud on vabaajaveetmist, meelelahutust ja elamusi pakkuv kooslus, mis hõlmab tervikuna nii sise- kui vabaõhuala.

Ajaveetmiskeskus **PORTjee** – P O R T nagu sadam / p o r t j e e nagu keegi, kes esimesena Sind meeldivalt kusagil vastu võtab ja edasi juhatab.

Keskuse f u n k t s i o o n i d:

- aktiivsete kehalise liikumise võimaluste pakkumine – koondatud on mitmed erinevad sportmise võimalused – spordiklubi jõusaali, rühmatreeningute saalide ja saunadega/ rulluisukeskus/ seikluspark
- toidukohad – kohvik/ resto/ lounge/ pop-up kohvikute võimalus katusel
- virtuaalmängude klubi

Arhitektuurse lahenduse inspiratsiooni aluseks oli ühelt poolt Hundipea lahesopi kuju, mis väljendab nurgelist sisselõiget maismaasse. Teisalt sobitub antud kujund arhitektuursesse vormi ülekandes mõttega ja projekti eesmärgiga luua piirkonnas esimene läbimurre mereni, tuua see linnarahva meelde ja kasutusse.

Hoone arhitektuur baseerub olemasoleva ehitise karkassil. Eemaldatud on välisseinad ja teatud osa poste, mis konstruktsiooniliselt võimalik. Kasutusele on võetud katus ja kujundatud sinna katuseaed.

Välismaterjalina on rakendatud türkiisjat värvilist klaasi, mis mõjub pilkupüüdvalt ja efektselt kontrastsena tööstusliku sadama kontekstis. Pakub sõltuvalt ajahetkest ja valgusest põnevaid peegeldusi ja värvimänge.



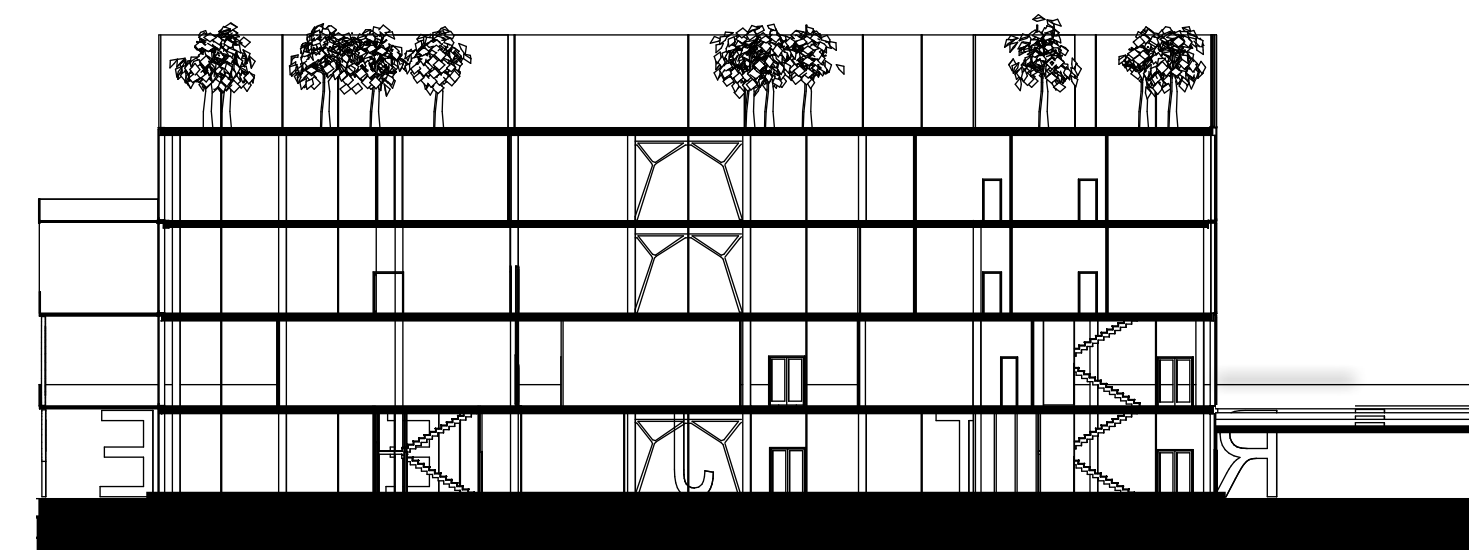
ala asukoht Tallinna linnaruumis



inspiratsioon_ Paljassaare/ Hundipea sadam



rekonstrueeritav laohoone



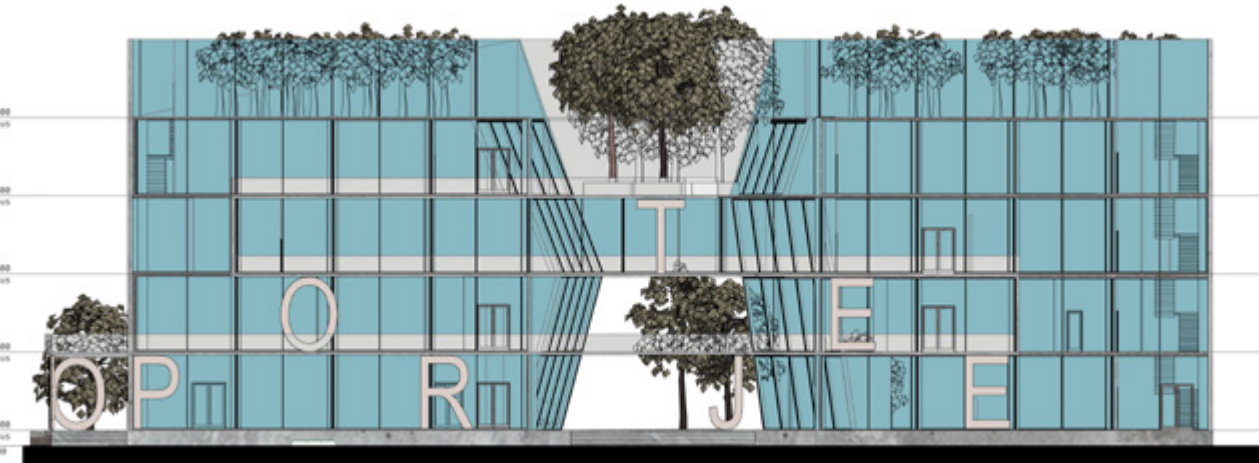
lõige

ASENDIPLAAN

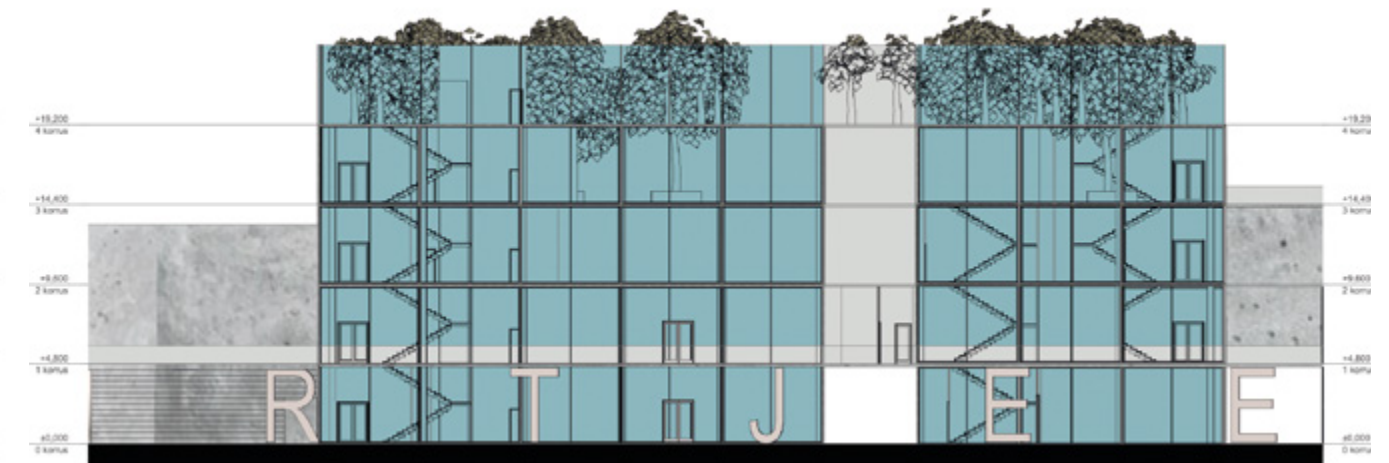
- 1 projekteeritav hoone
- 2 väliekraan / -kino / ala esinemisteks
- 3 ala välitreeninguteks
- 4 välibassein
- 5 ala lastele
- 6 rannatennise väljakud
- 7 istumispaad piknikuks
- 8 ala turnitavate atraksioonide / skulptuuridega lastele / ping-pongi laud / istumiskohad
- 9 park / ilupeenrad
- 10 olemasolev ehitis



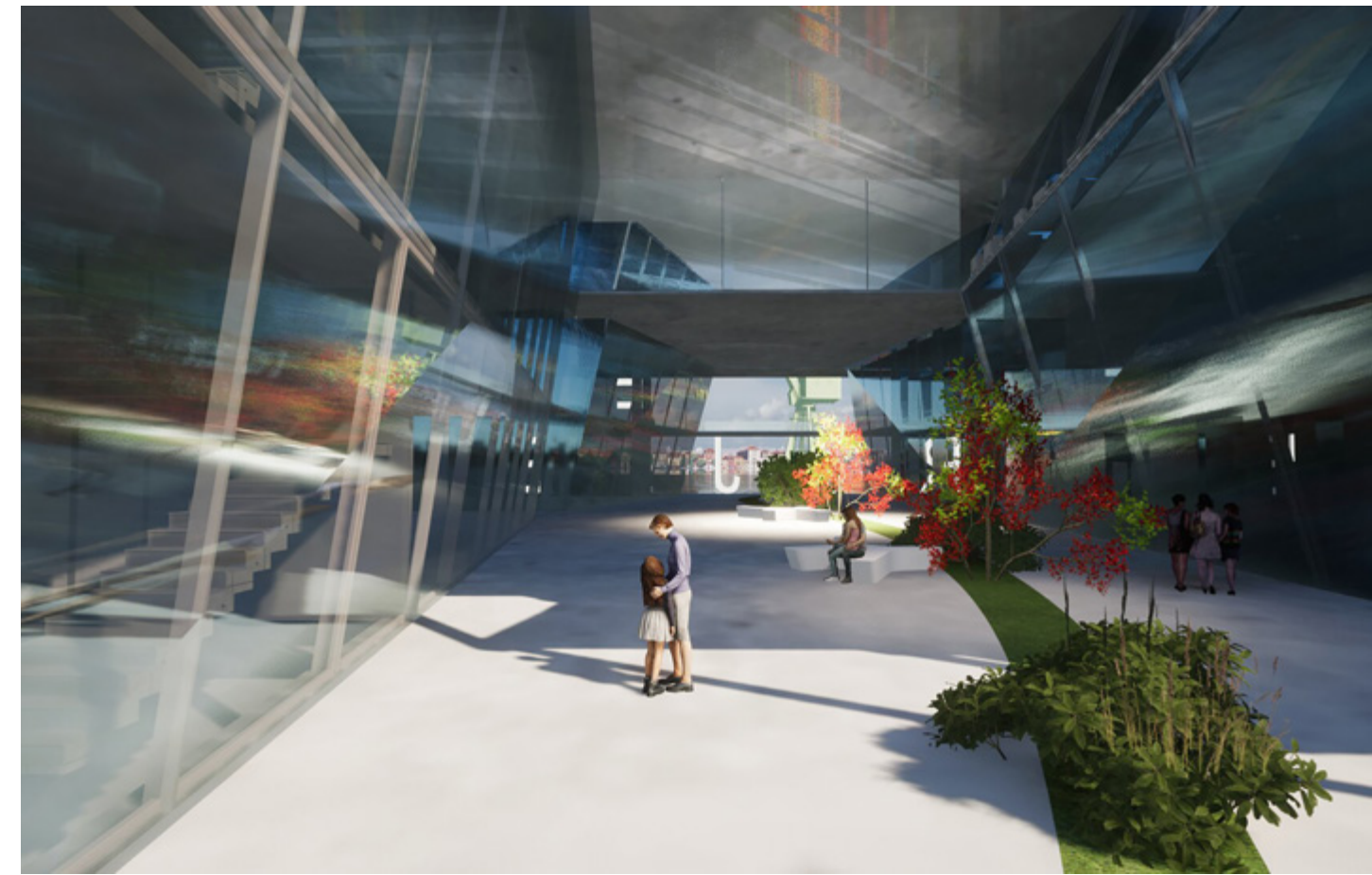
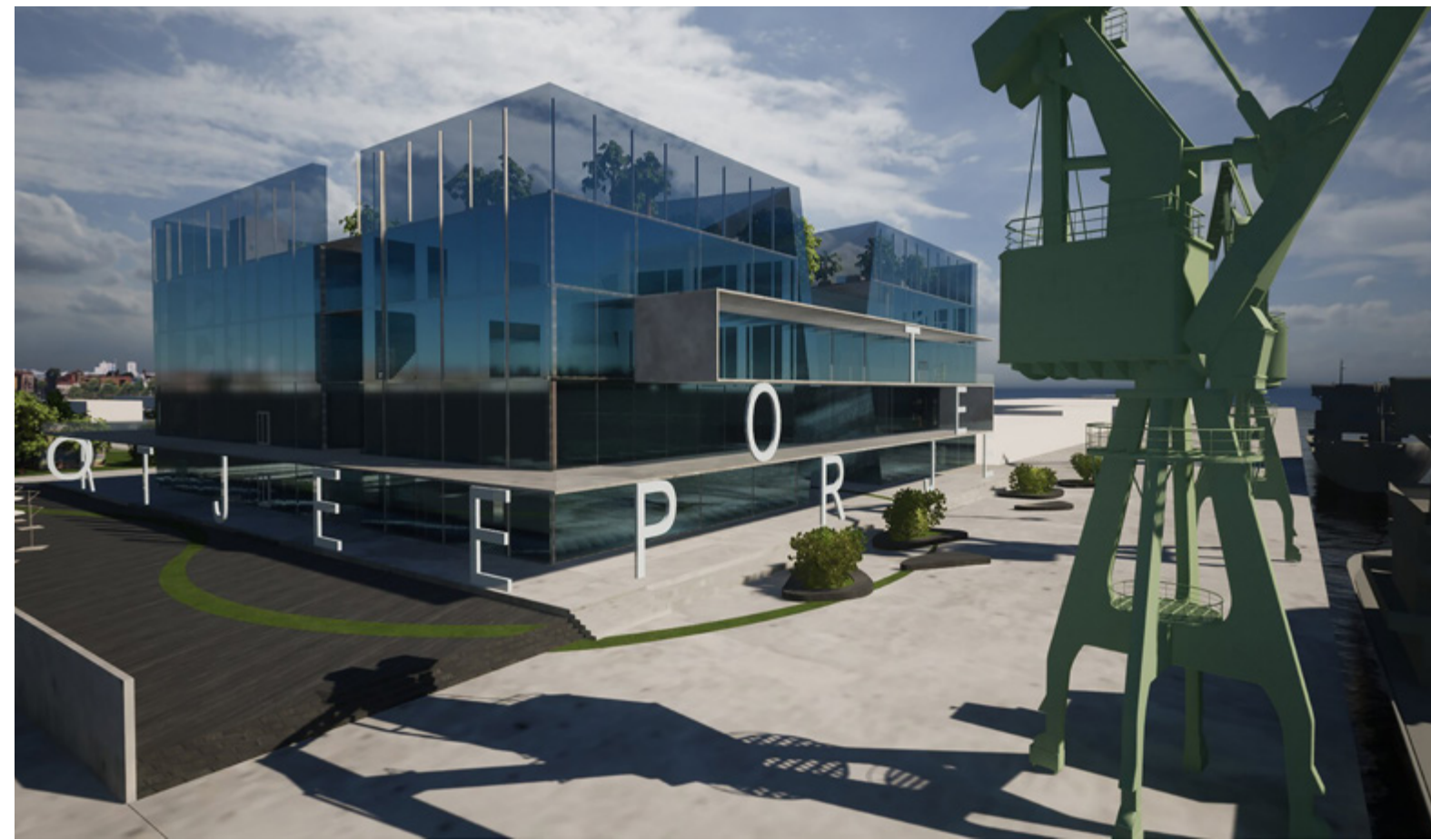
vaade edelast



vaade loodest



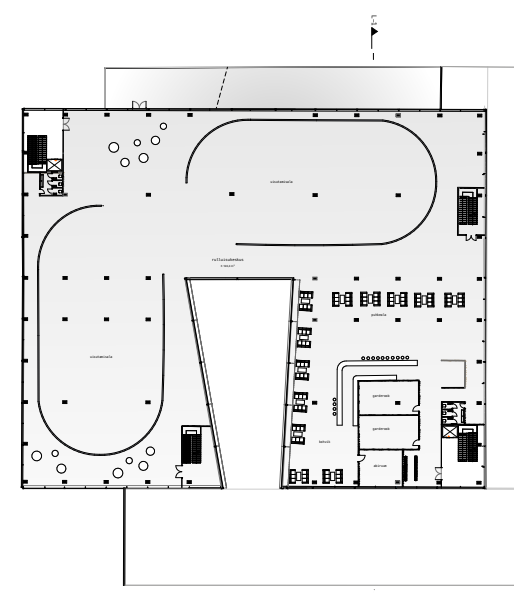
vaade kirdest



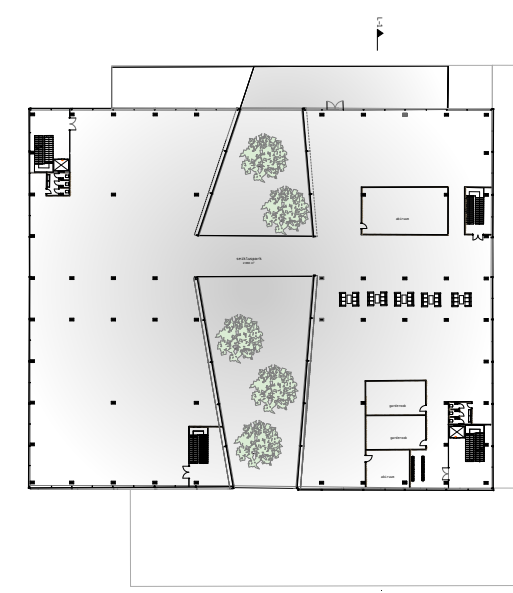
I korruse plaan



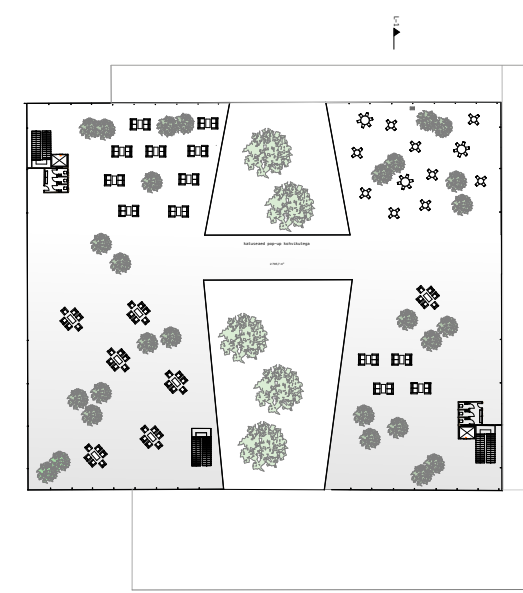
II korruse plaan



III korruse plaan



IV korruse plaan



katuseterrassi plaan



VORM

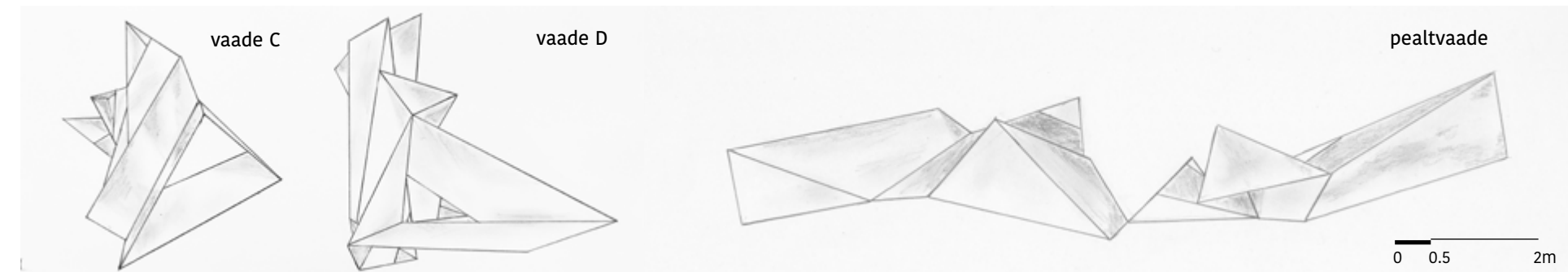
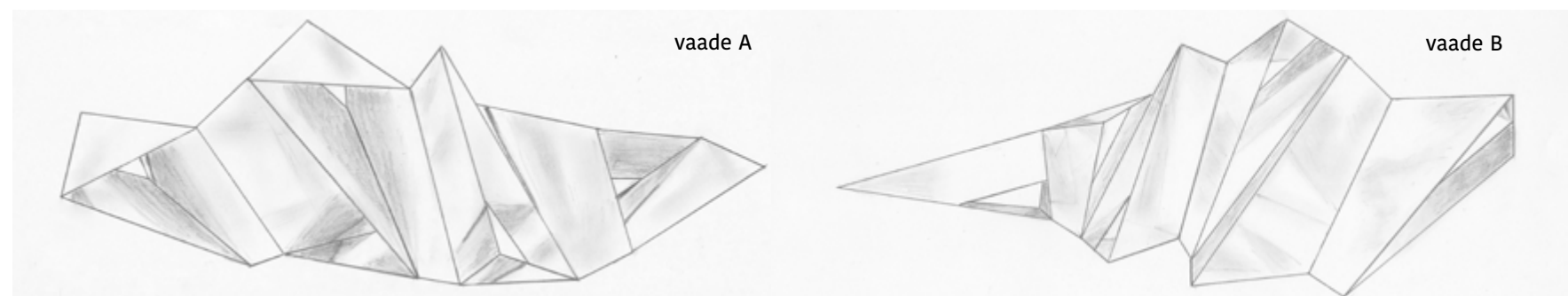
MÖÖBEL



Ü l e s a n d e k s oli luua etteantud valikust kolmele tingimusele vastav arhitektoon.

Minu poolt ühiskondlikku ruumi kavandatud dekoratiivne vahesein/ ruumijagaja baseerub horisontaalsel kujundil sidudes endas sein ja ava funktsiooni. Objekti näol on tegemist ühest küljest kunstilise skulpturaalse taiesega, mis on pilgupüüdjaks, ning teisalt funktsionaalse lahendusega. Ideelahendus on planeeritud multiotstarbelise kontserdihalli ja konverentsikeskuse fuajeesse tsoneerimaks avarat aatriumi. Eesmärgiga eraldada aatriumis sissepääsuala, kus paiknevad garderoob, pääsud liftidesse ja ruumi avanemine treppidele liikumaks teistele korrustele, kohviku-baari tsoonist. Seinava ühendamine väldib kohvikus umbse tsooni tekkimise, säilitab kogu ruumi terviku lõhkumata üldist avatud kontseptsiooni

Objekti mõõtmed – pikkus 12,6 m ja kõrgus 4,5 m. Materjaliks on poleeritud lehtmets, mis on omadustelt tugev ja vastupidav. Annab võimaluse kirjeldatud suuremõtmelist lahendust teostada ja samas säilitada väljundi kerguse. Lisaks on nimetatud valiku puhul oluliseks metalli kui materjali peegeldavad omadused. Seeläbi tekitab objekt oma konstruktsioonilise nurgelise ülesehitusega põnevaid peegeldusi ja valguse-varju mängu, mis lisavad avarale interjäärile elavust ja iseloomu.



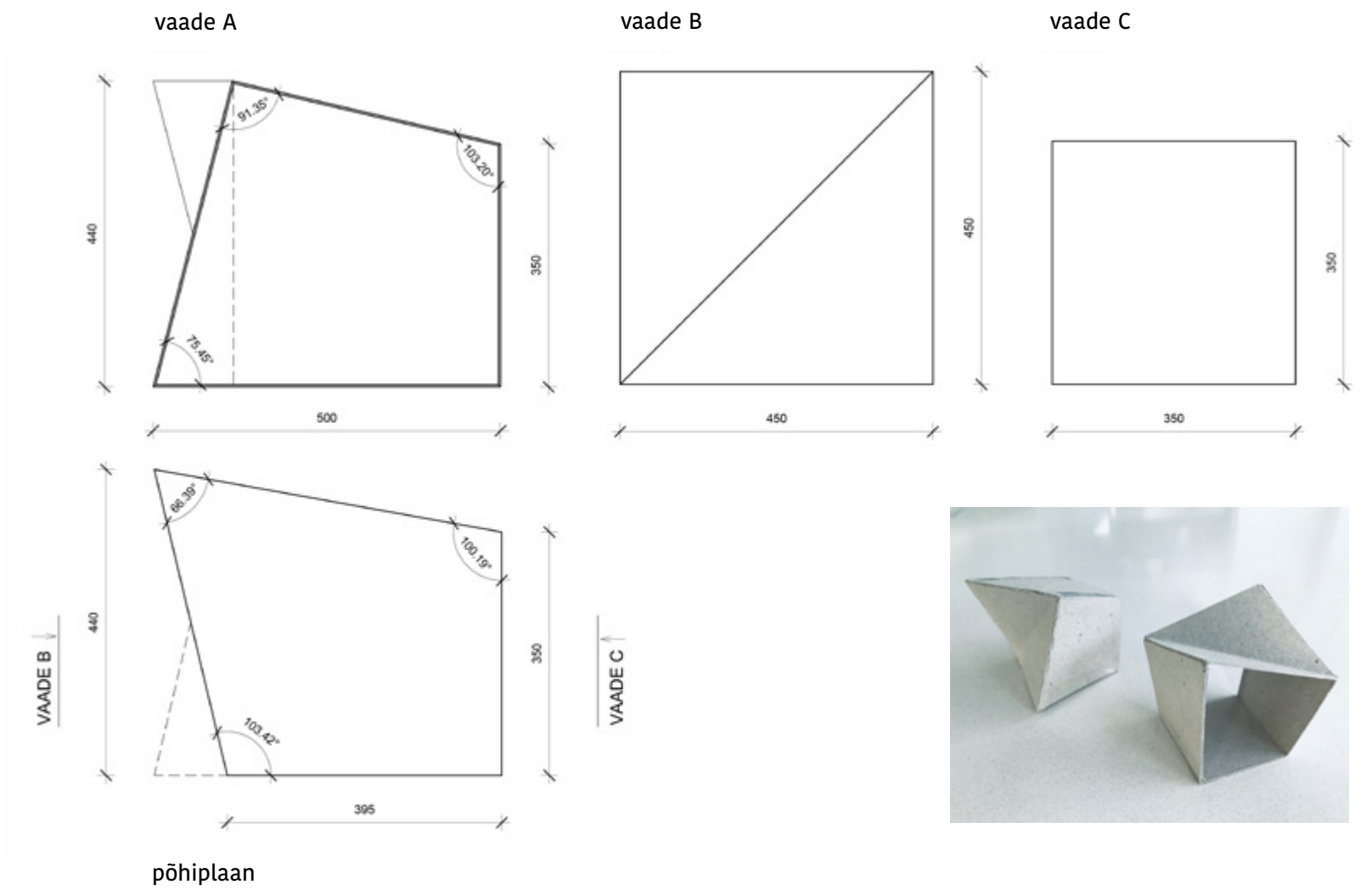
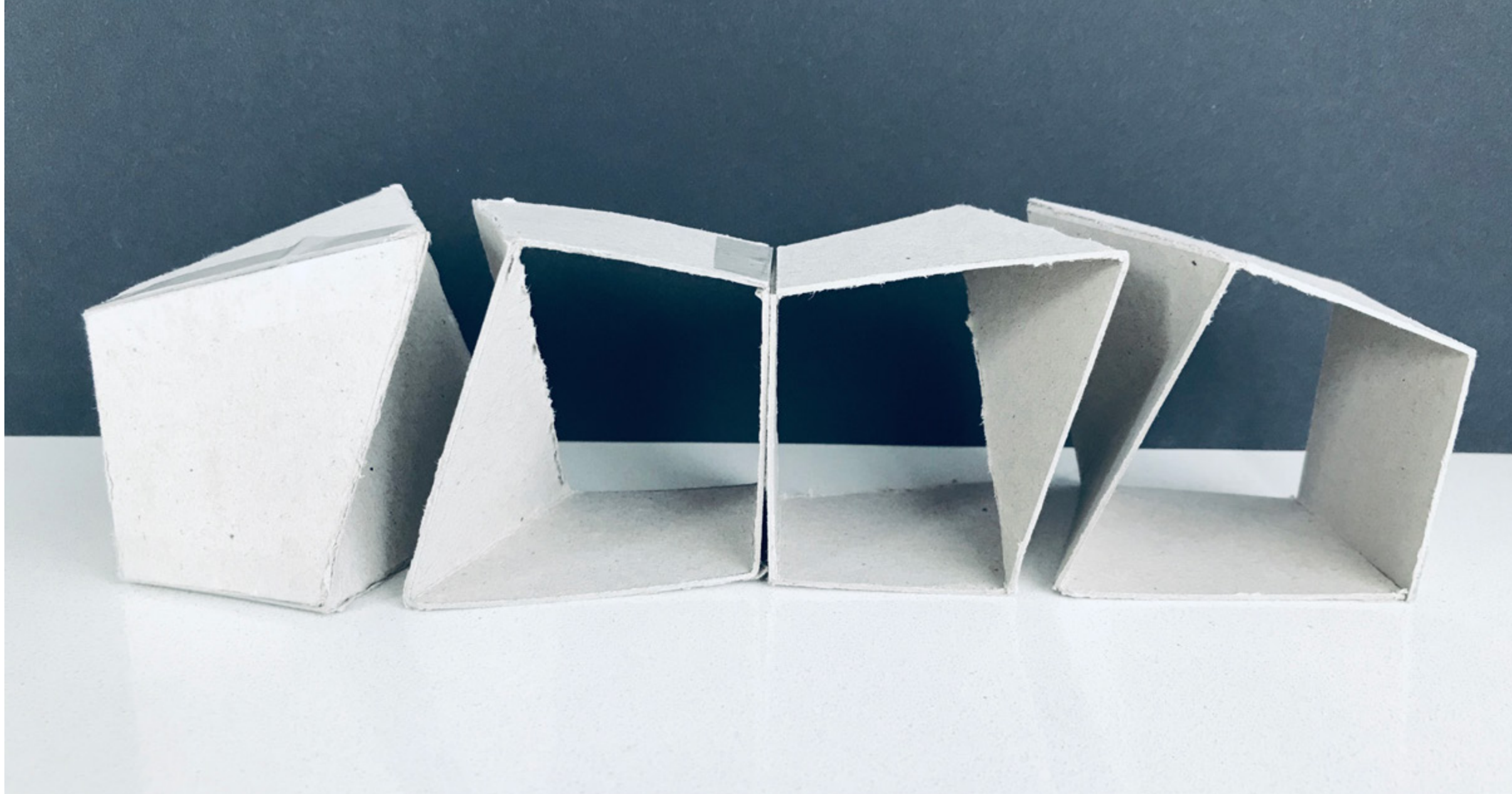
arhitektoonika ja kompositsioon II

juhendaja Urrmas Luure

1. kursus / kevad 2020

skemaatilised vaated

RIIUL-ISTE moodul



sisearhitektuurne projekteerimine I
 juhendaja Krista Thomson
 2. kursus / sügis 2020

Ü l e s a n d e k s oli meid ümbritsevast keskkonnast leida detail või kujund, millest arendada välja mööbli moodul.

I d e e tuleneb origami stiilis tahutud keraamilisest vaasist, mille detailist kujundatud modulaarne mööblielement pakkus algidee tasandil rakendusvõimalust lisaks riiul-istme lahendusele ka näiteks säilituskasti, valgusti või taimekonteinerina ning edasiarendusena sama kujundi erineva suurusega vormidest modulaarse perekonna loomist.

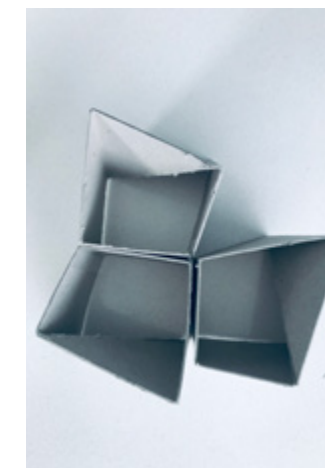
K a s u t u s

Seinale kinnituv või eraldiseisev disainriiuliboks nii üksikuna kui mitmest moodulist ühendatud kompositsioonina. Rakendatav ka istmena.

Modulaarse riiulikooslusena sobib ruumijagajaks.

M a t e r j a l:

metall - pulbervärvitud teras paksusega 3 mm / valikus erinevad toonid / variatsioonid kahevärvilisena - erinev toon välis- ja sisepinnal



modulaarsed skeemid

välivorm / modulaarne astmestik HULA

Sillamäe Noorte- ja Huvikeskuse ULEI õueala ideelahendus



mööbli projekteerimine III
juhendaja Maarja Valk-Falk
4. kursus / kevad 2023



Projekti l ä h t e ü l e s a n d e k s oli kujundada Sillamäe Noorte- Ja Huvikeskuse õuealale atraktiivne ja mitmekülgset funktsionaalne keskkond tingimustega, mis rahuldaksid kõikide sealsete kasutajate vajadusi. Olemasolev õuelahendus ei toeta noortekeskuse toimimist, ega paku head taustsüsteemi erinevate tegevuste läbiviimiseks välitingimustes.

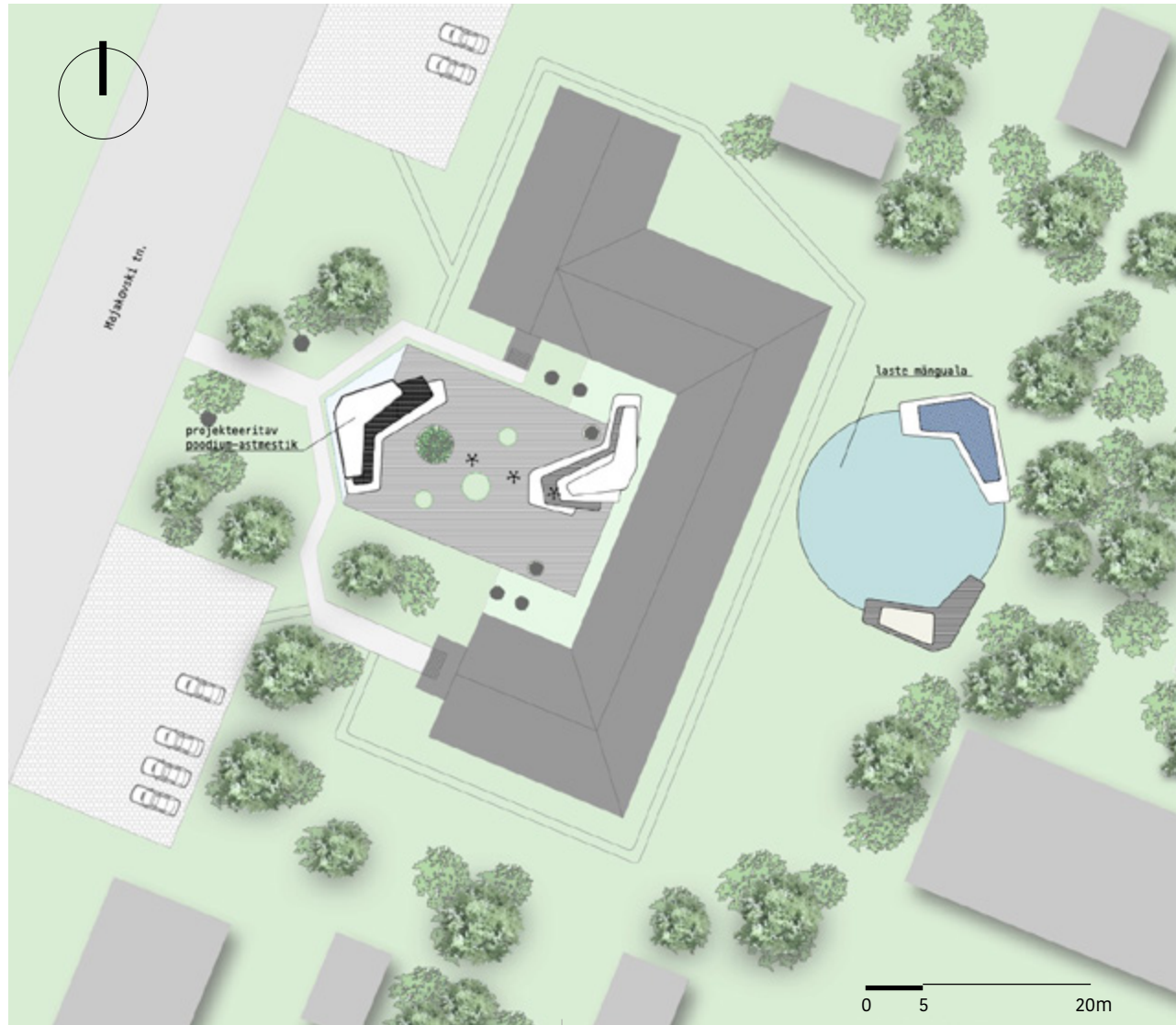
E e s m ä r k oli panna õuela elama ja muuta kutsuvaks. Luua koht, kus oleks hea, mugav ja põnev olla nii noortel kui vanadel, kokku saada ja aega veeta. Kuna hoone imposantne klassitsistlik arhitektuur mõjub veidi staatiliselt, tuua juurde mängulisust, pehmemat vormi, efekti.

K o n t s e p t s i o o n i aluseks sai hoone U-kujuline arhitektuurne vorm, mis tekitab piiritletud väliruumi tunde, pakkudes sellega ise välja atraktiivse ja kutsuva siseõue lahenduse. Soov oli võimendada ja tuua selgemalt esile selliselt tekkiva kasuliku välisruumi funktsioone. Luua sünergia siseruumiga.

Eesmärk oli rõhutada ja presenteerida hoone mastaapsust ja suursugusust. Jätkata õuelahenduses analoogse uhke joonega. Erinevalt ehitise rangest klassitsistlikust arhitektuurist on välikompositsioonides vastukaaluks abstraktsust, vabameelsust, mängulisust, mis iseloomustab ja peegeldab ka majas asetleidvaid loomingulisi tegevusi.

HULA

- lahendusega tekib hoone juurde **HU**vikeskuse **LA**va
- välivormi lahendusena projekteeritud moodulid pöörlevad üksteise suhtes nagu **hularõnga** keerutus peegeldades hoone huviringidest kanduvat rõõmu ja energiat



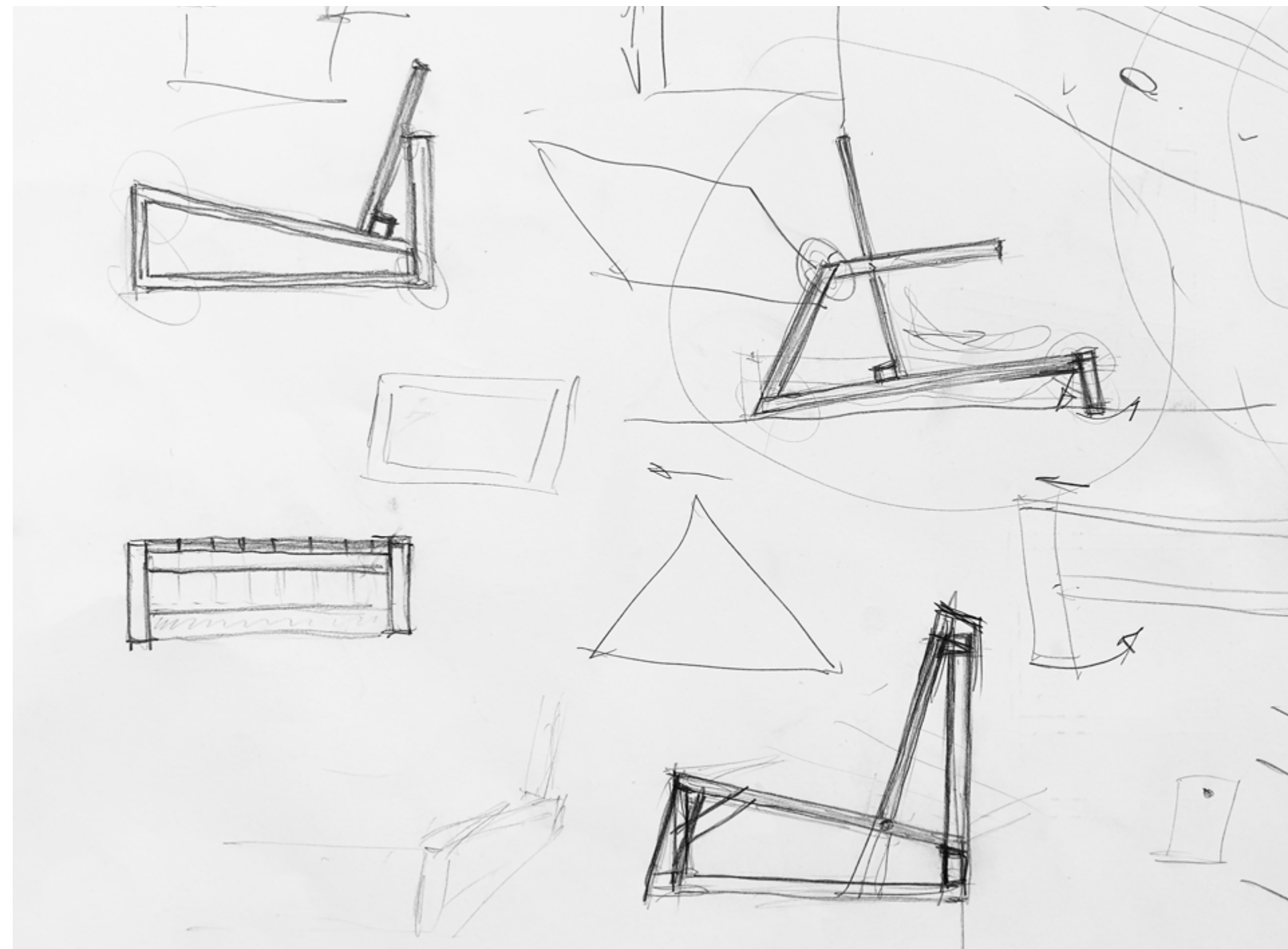
õueala põhiplaan



Projekteeritud v ä l i v o r m i d e – astmeliste tasapindade, laste tegevusala, jalgteede – lähtepunktiks on noortekeskuse sümbolkujundiks olev hexagon. Toimub mäng detailiga kuusnurgast. Nurgelisusele on tasakaaluks elementide piirjoontes sisse toodud pehmemat ümaramat vormi, mille viidet võib näha maja fassaadil oleval kumeral reljefkaunistusel. Poodiumi kandilises vormis peegelduvad samas hoone nurkades olevad valged tahud.

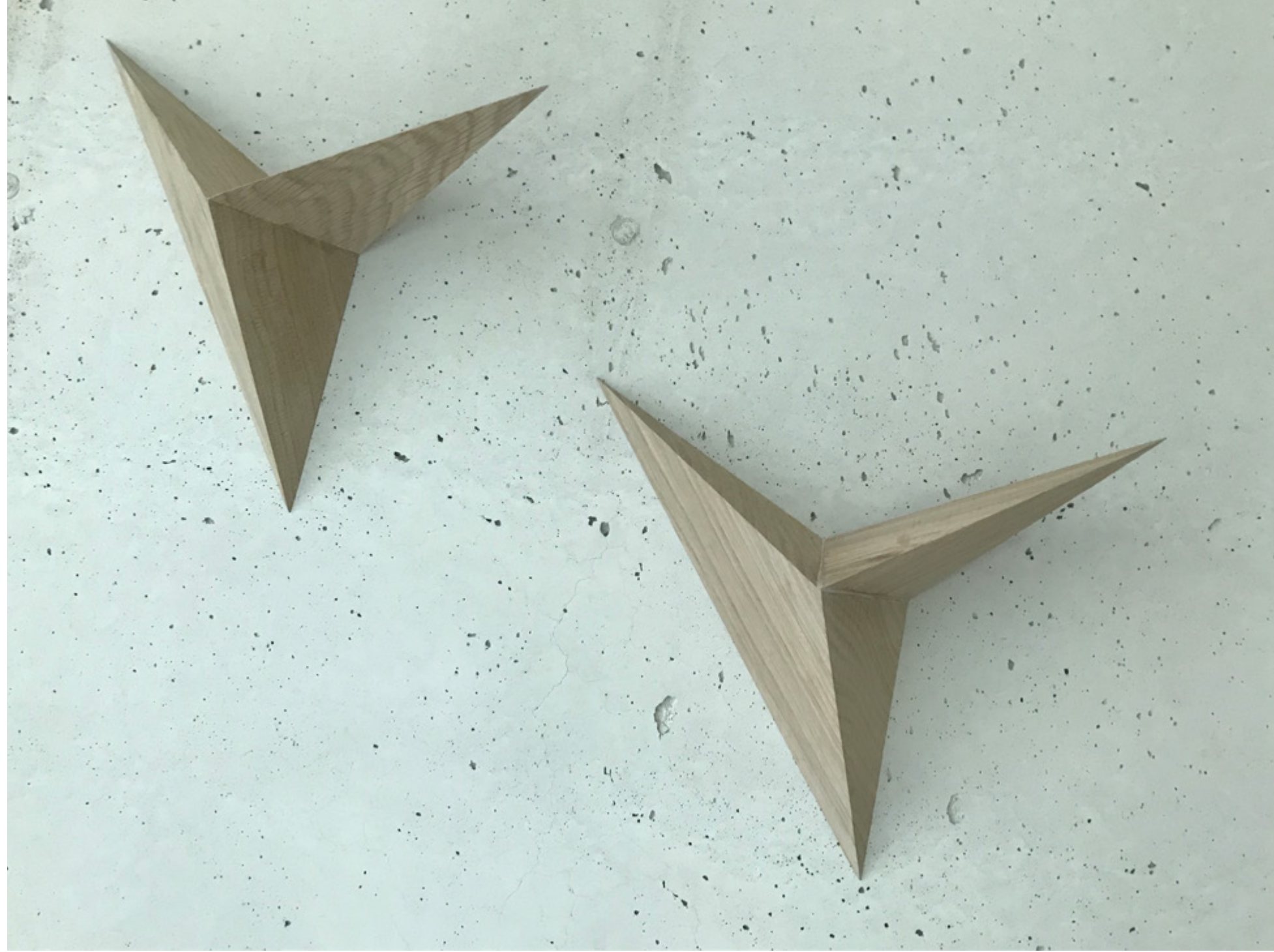
Baasiks on veidi erineva sümmeetriaga mastaapsed skulpturaalsed moodulid. Maja ees on nendest üksteise peale nihkes paigutamisega moodustatud poodiumid-astmestikud, mis pakuvad vastavalt vajadusele nii istumis- kui esinemisvõimalust. Hoone taha on sama mooduli kujundiga loodud lastele liivakastimaht ning turnimiseks ja niisama lebamiseks võrkpinnaga objekt. Pidulikkuse, elegantsuse ja efekti loomiseks on toodud sisse vee element. Alale sisenedes on esimese astmestiku alla kujundatud madal veesilm, mis oma väreluste ja peegeldustega loob elavust. Pimedal ajal helkleb seal valgustus.





tehnoloogia praktika
 kaasautor Jane Tillmann
 juhendaja Raido-Riho Laasi
 2. kursus / kevad 2021

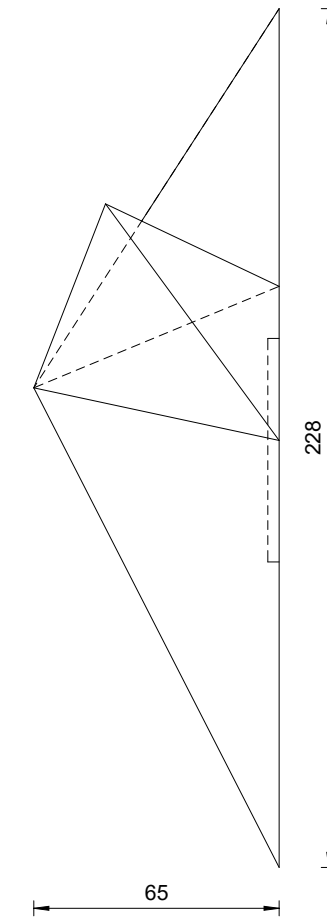
Pink sai konstrueeritud ja valmis tehtud tiimitöös viie järjestikuse päeva jooksul EKA töökojas piiritletud kogusest etteantud materjalist.



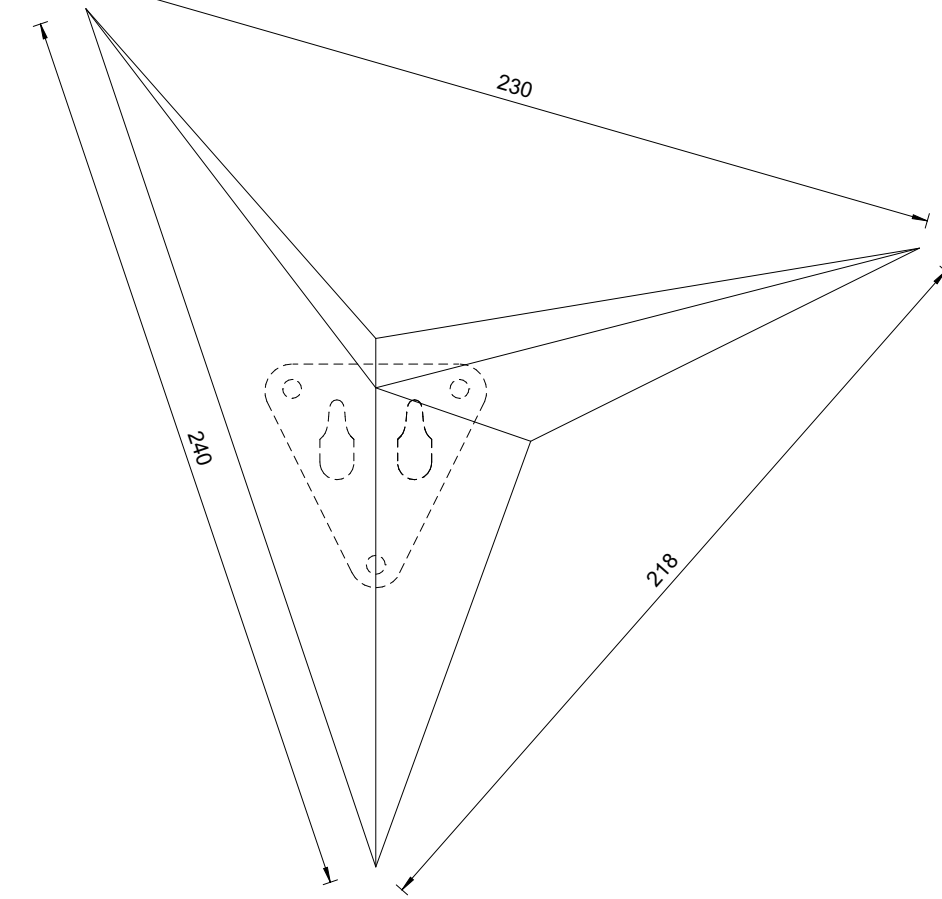
dekoratiivelement / nagi üksikuna või mitmekesi kompositsioonina seinale
 üks sarveke annab võimaluse riputada selle külge riputamist vajavat

materjal: täispuit / tamm / lihvitud / töötlemata
 seinakinnitus: eritellimus metallplaat kinnitusavadega

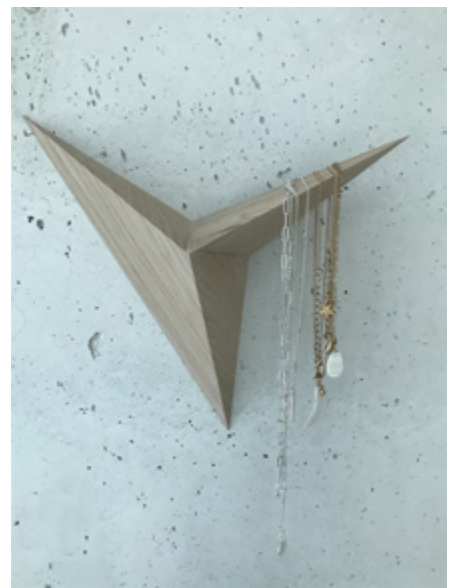
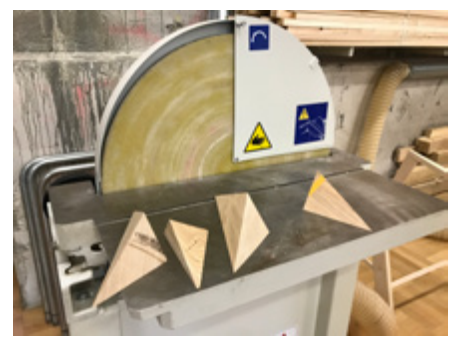
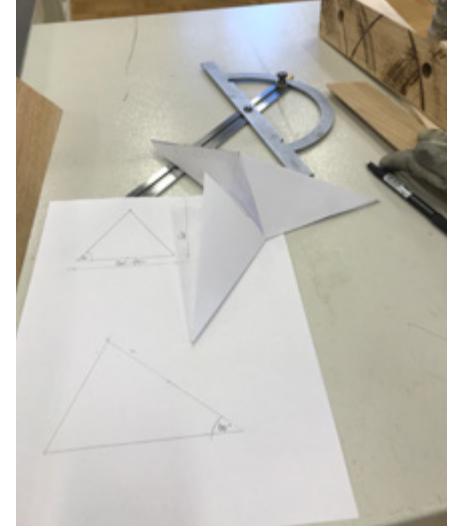
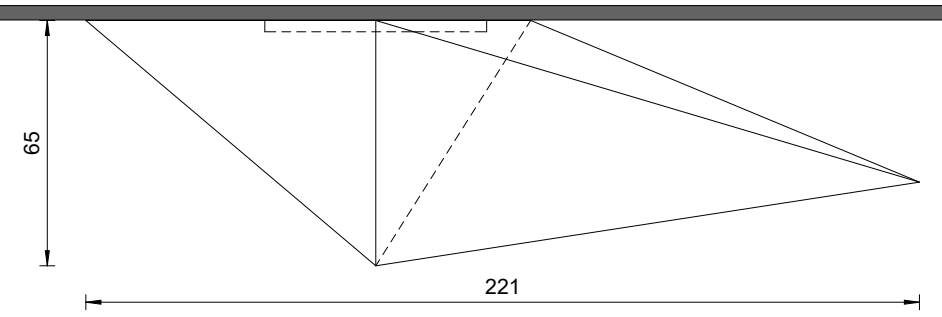
KÜLGVAADE



EESTVAADE

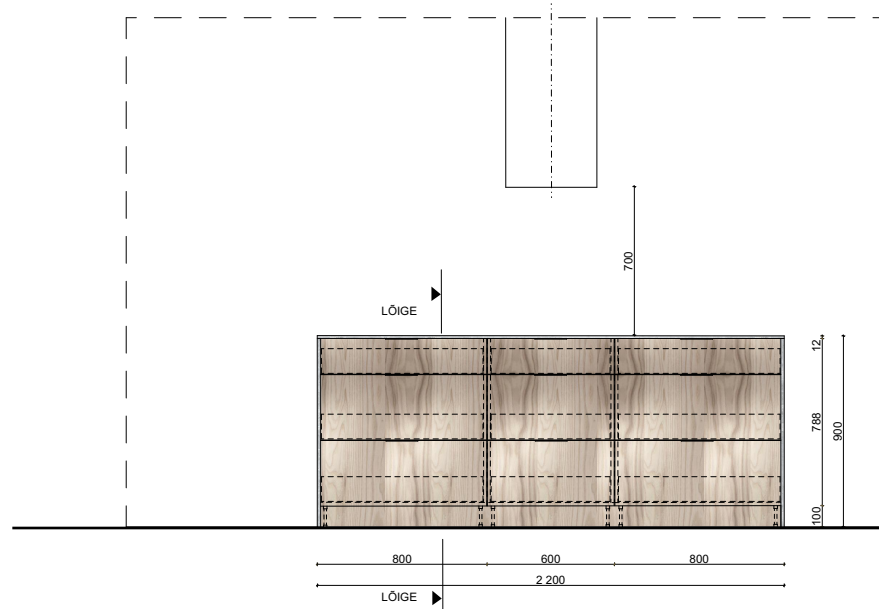


PEALTVAADE

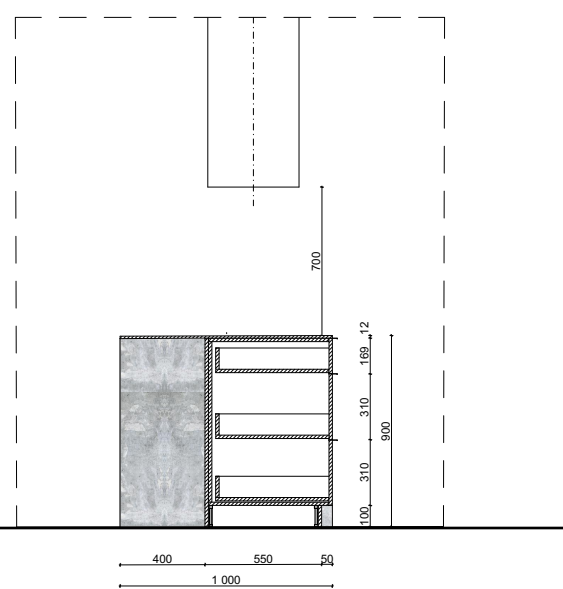


KÖÖGIMÖÖBEL

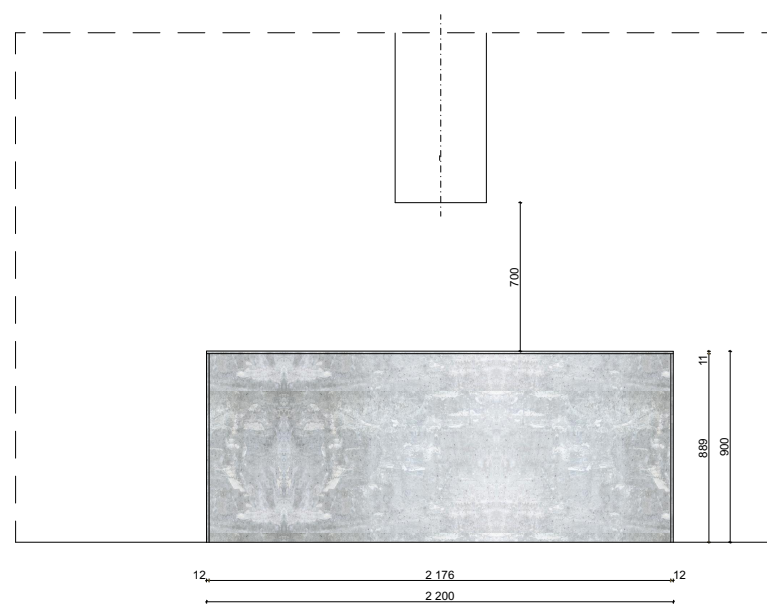
saar EESTVAADE



saar LÕIGE

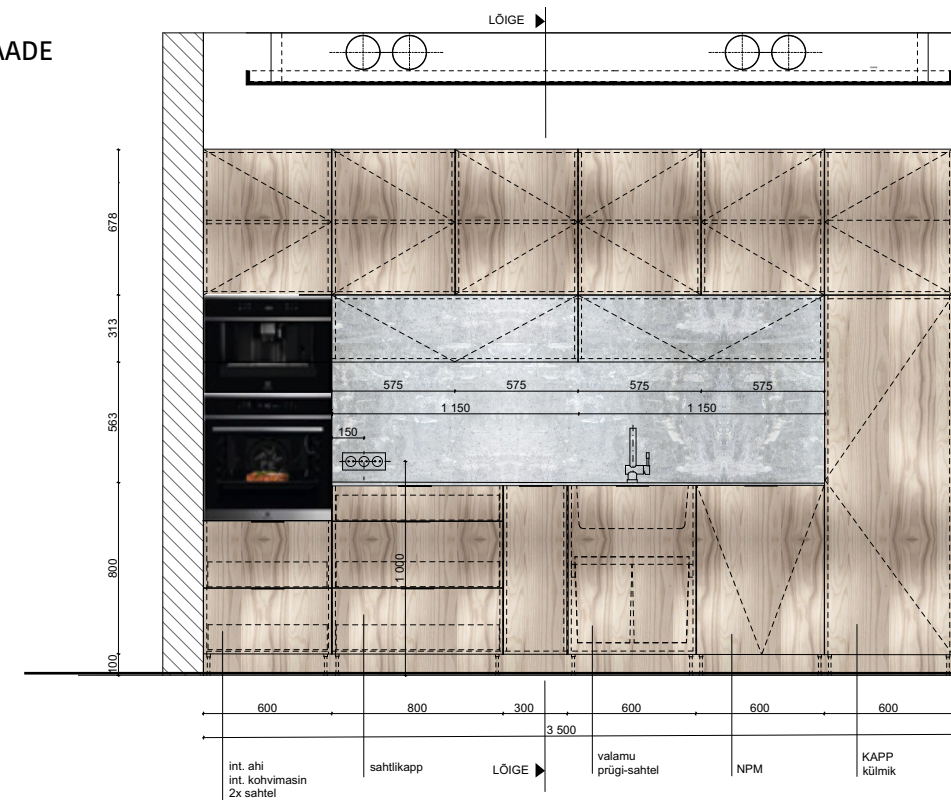


saar VAADE SÖÖGILAUA poolt

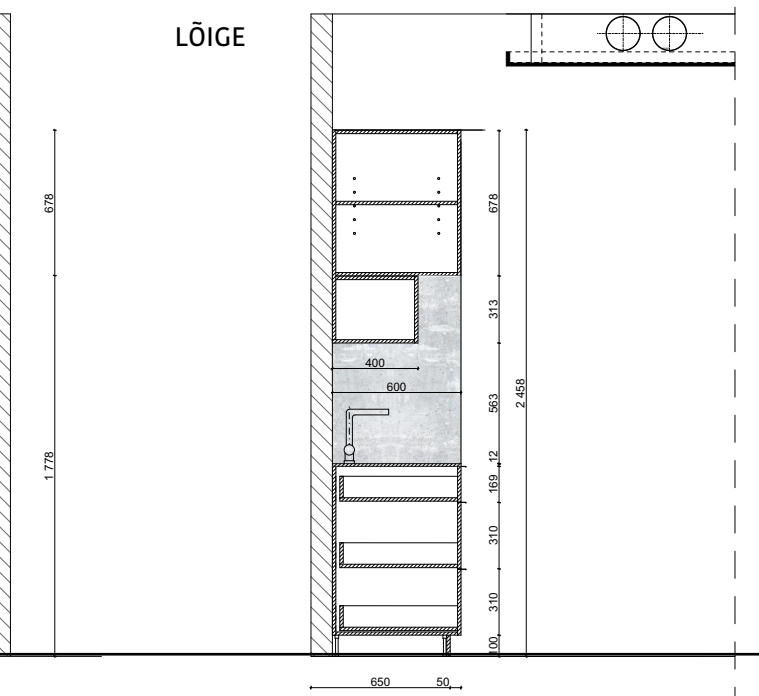


Etteantud korteriplaanile saarega köögimööbli projekteerimine.

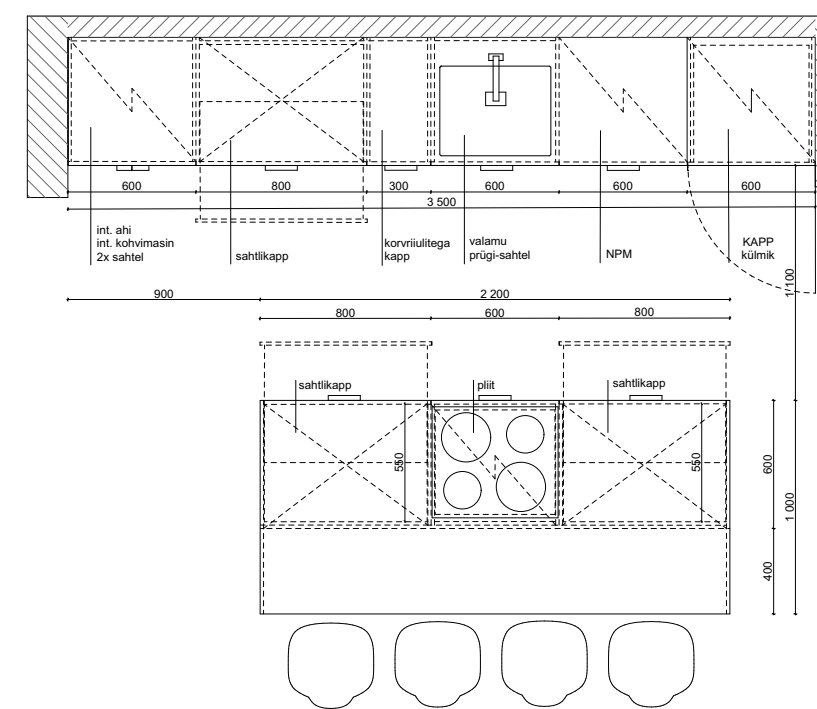
EESTVAADE



LÕIGE



PEALTVAADE

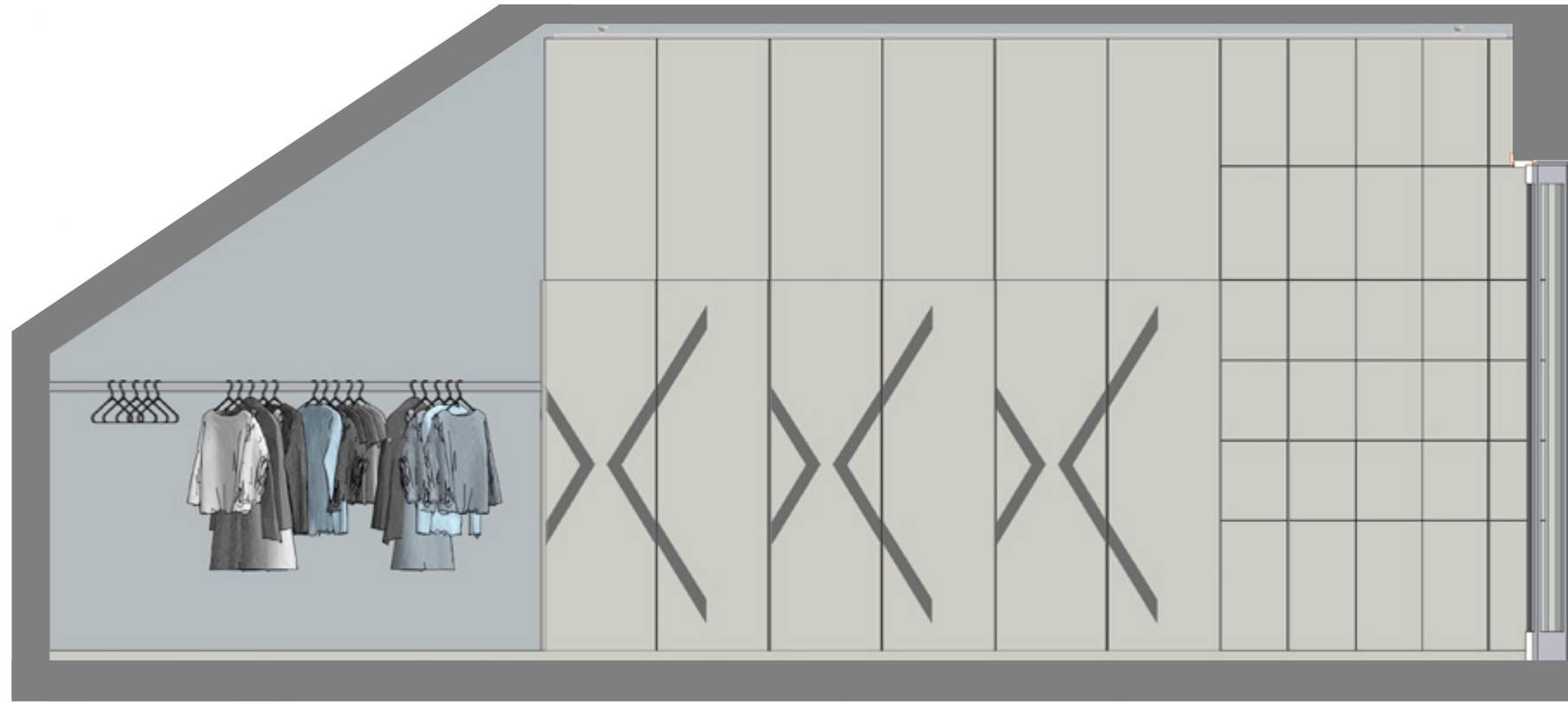


MATERJALID:

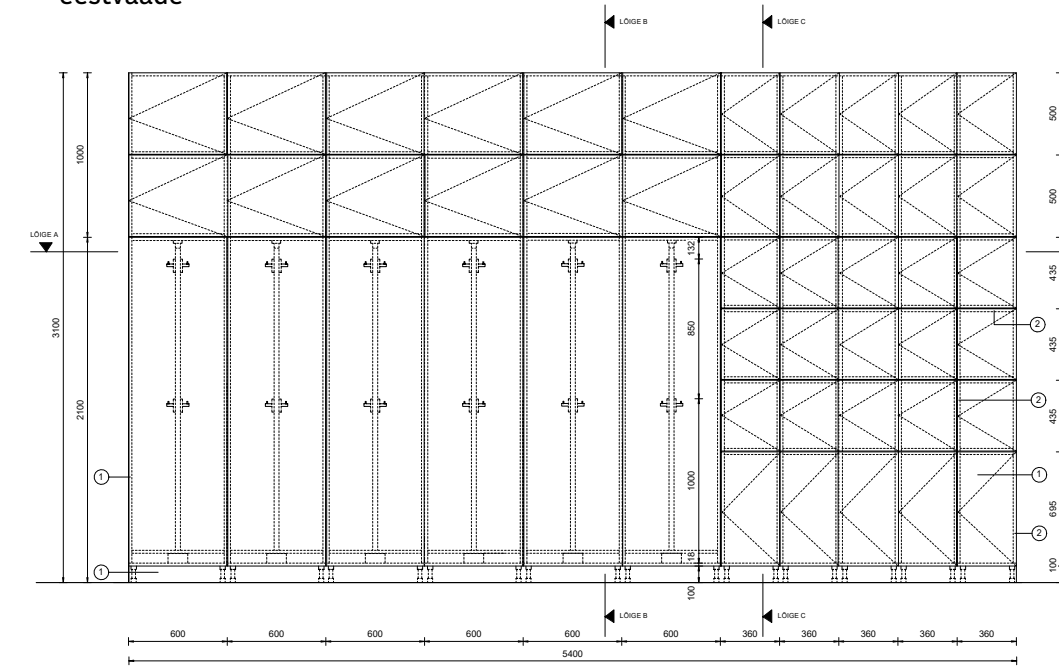
- spoonitud MDF, ALPI spoon PIERO LISSONI Ash Grey materjali paksus 16mm
- keraamiline töötasapind: Inallco Silk Gris Natural / helehall materjali paksus 12 mm

mööbli projekteerimine I
juhendaja Maarja Valk-Falk
3. kursus / kevad 2022

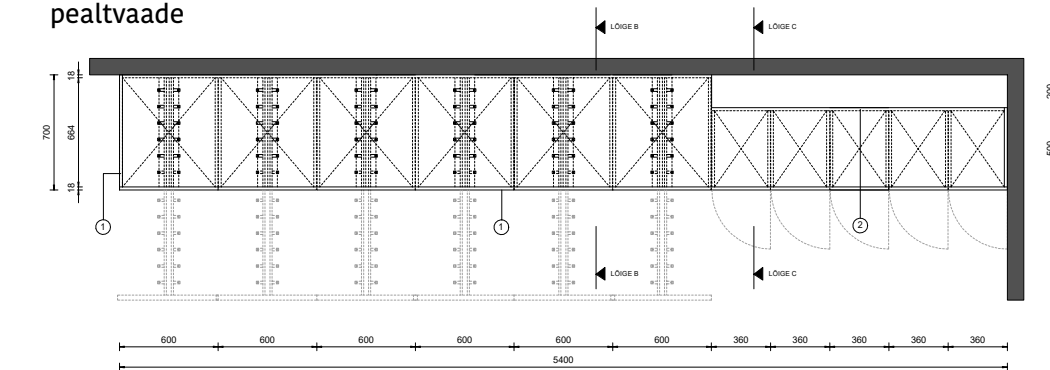
GARDEROOB



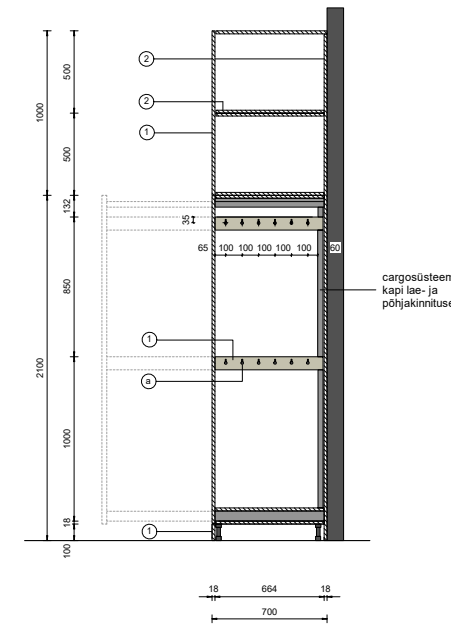
eestvaade



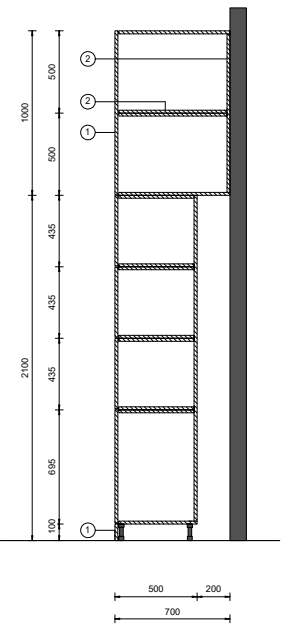
pealtvaade



lõige B-B



lõige C-C



Materjalid

- ① fassaad, vasak küljepaneel, sokli paneel: spoonitud mööbiklip, 16 mm, hele tamm spooni tüüp: ALPIY 18.50 PIERO LISSONI Xilo 2.0 servakant ABS F502 ST2, 1.5/43 mm, alumiinium harjatud
- ② korpus, sisu: melamiinplaat, 18 mm, helehall / MEL EGGER U708 PM/ST9 PerfectSense MDF Light Grey matt

Furnituurid

- Ⓐ nagil 30x40 mm tootekood: 2462/ZN27 materjal: metall - alumiinium, roostevaba terase efekt, matt tootja: Siro GMBH

Pärnu Kolledži sisearhitektuurse projekti juurde projekteeritud erimööbli lahendus. Fuajee garderoobisüsteem, mis sisaldab cargo- mehhanismiga väljatõmmatavaid nagidega riide- stangesid ja lukustatavaid lokkereid.

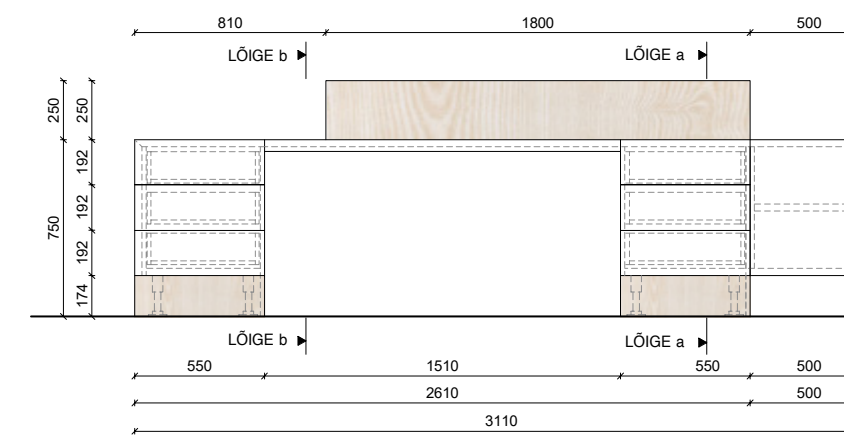
mööbli projekteerimine I
juhendaja Maarja Valk-Falk
3. kursus / kevad 2022



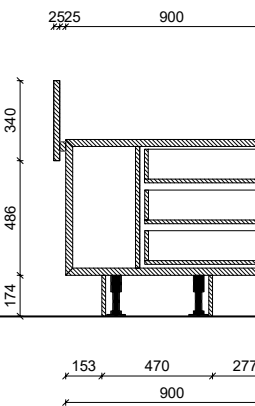
sisearhitektuurne projekteerimine IV
juhendaja Tiina Kesküla
4. kursus / sügis 2022

Arhitektuuribüroo sisearhitektuurse projekti raames projekteeritud erimööbel – büroojuhi töökoht.

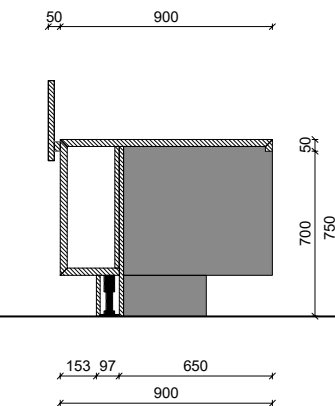
VADE töökohta poolt



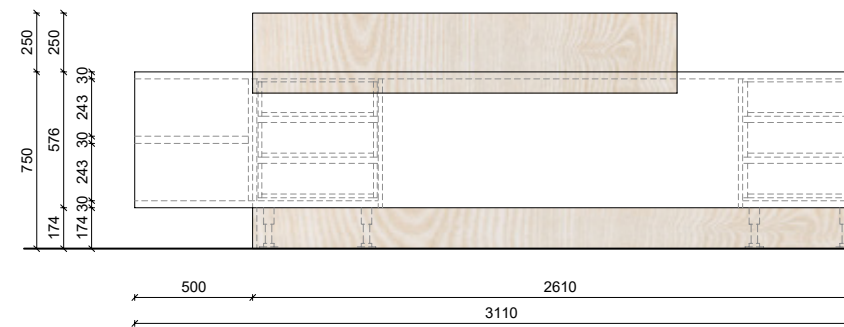
LÕIGE a



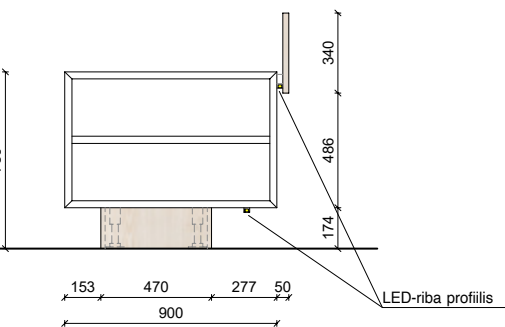
LÕIGE b



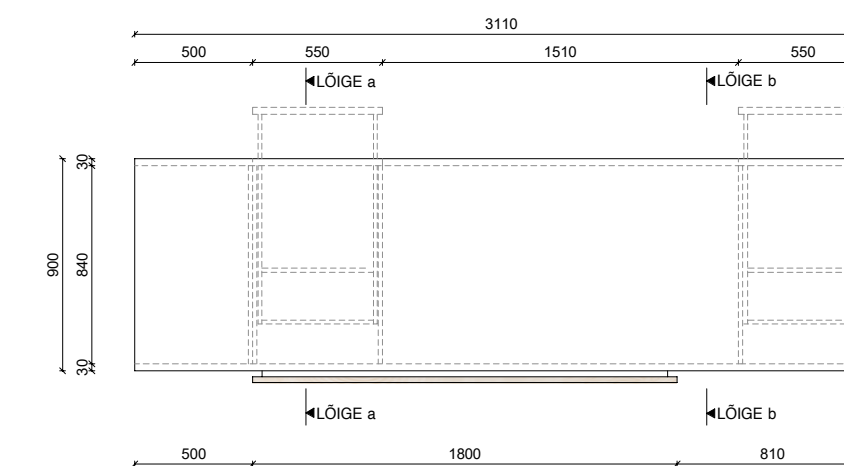
VADE fuajee poolt



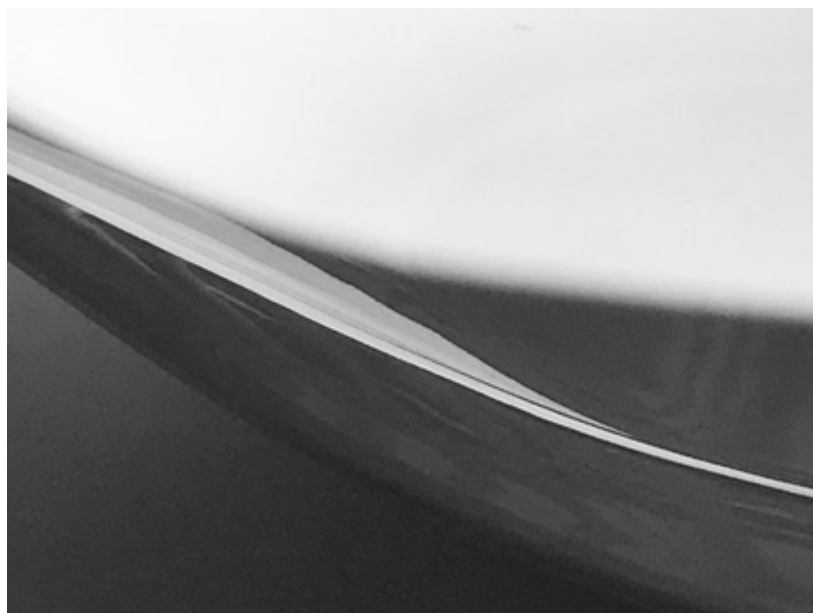
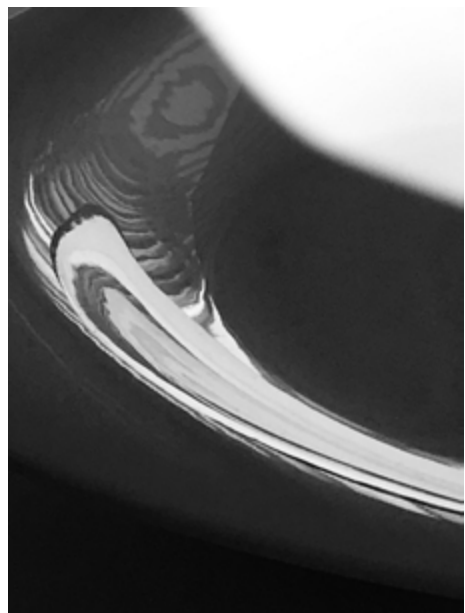
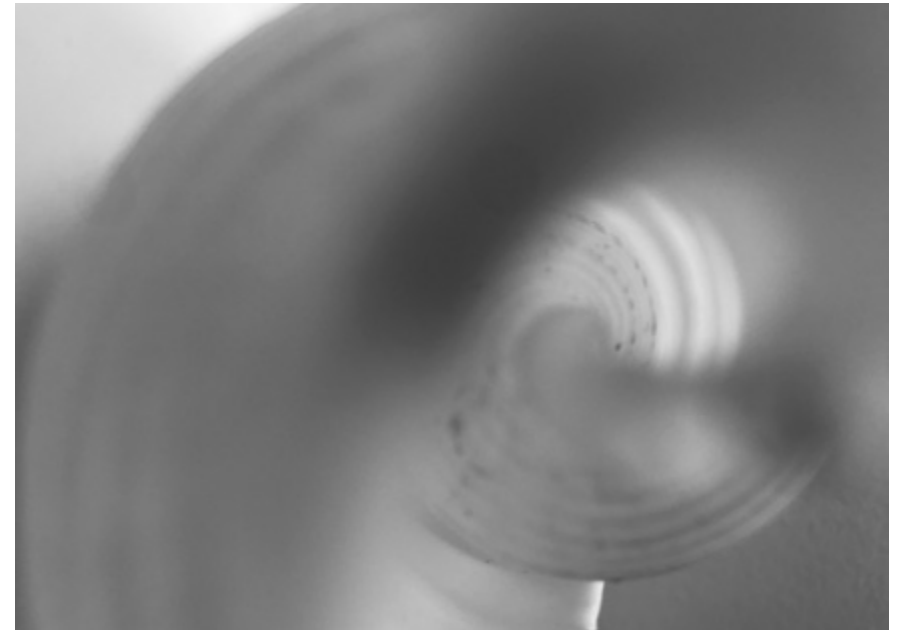
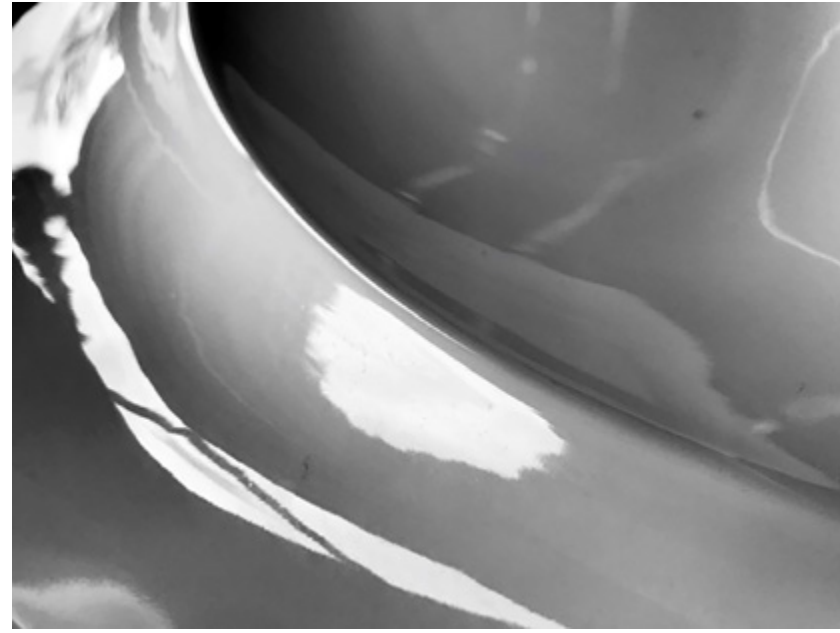
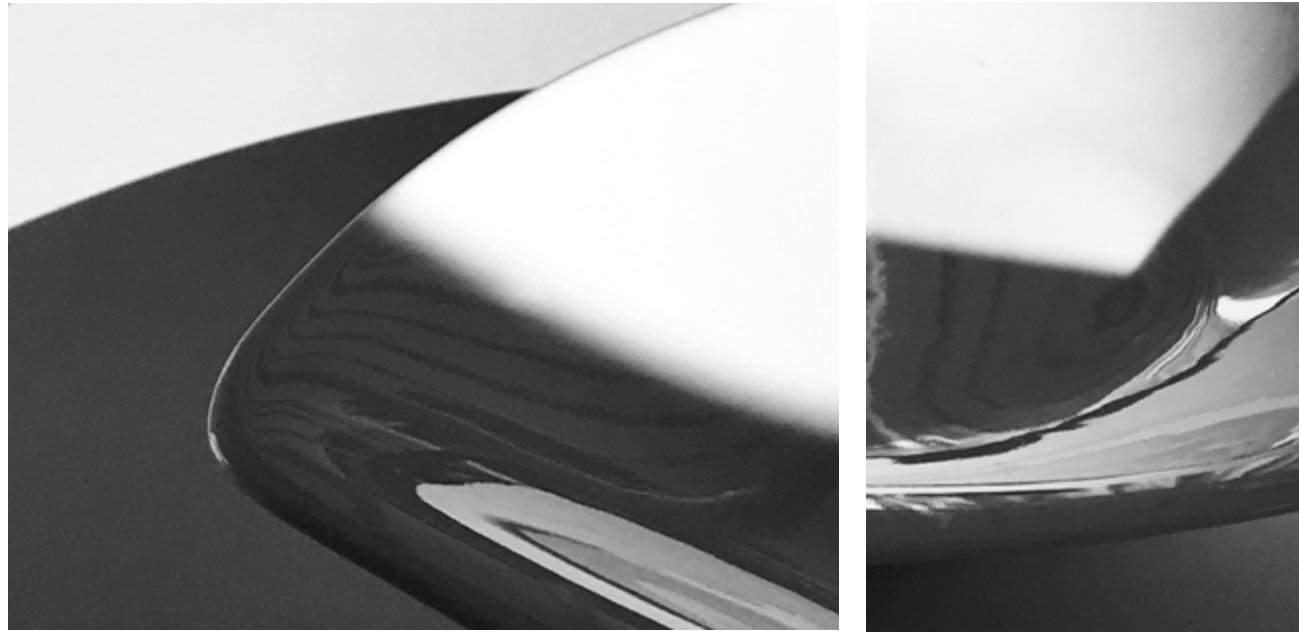
KÜLGVADE



PEALTVADE

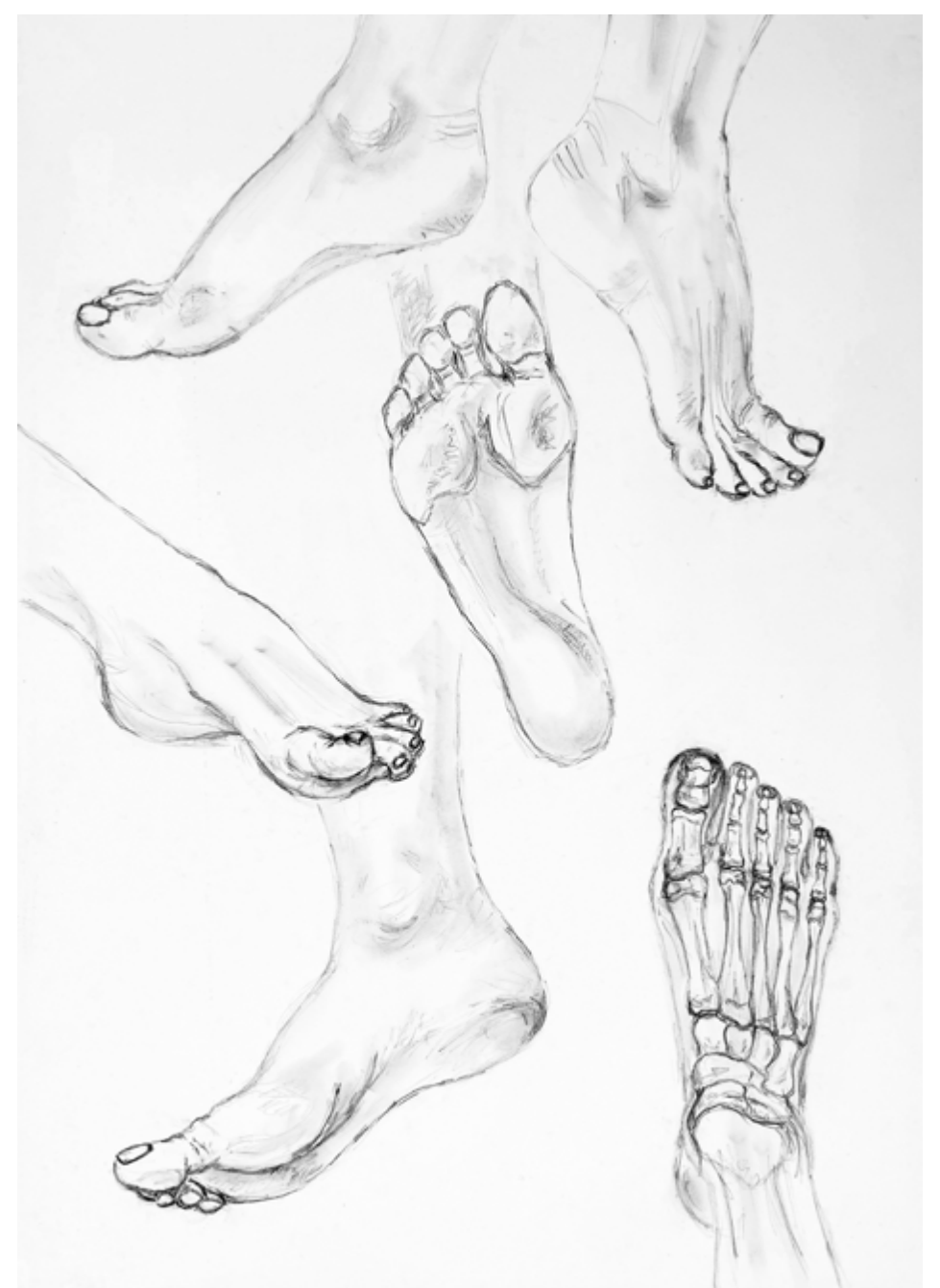
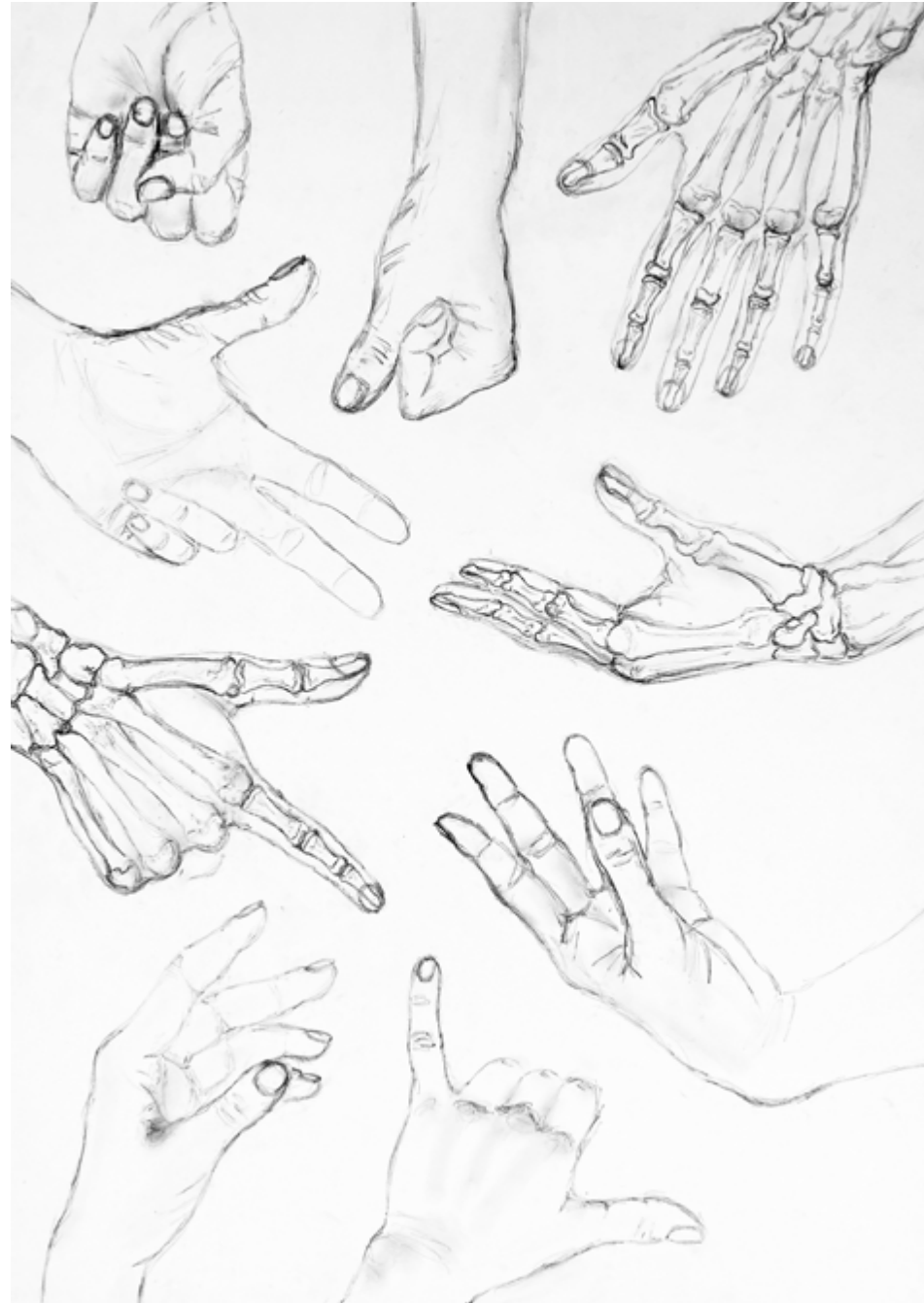


VARIA



sissejuhatus sisearhitektuuri / ruumi-etüüd VAIKUS
juhendaja Maarja Valk-Falk
1. kursus / sügis 2019

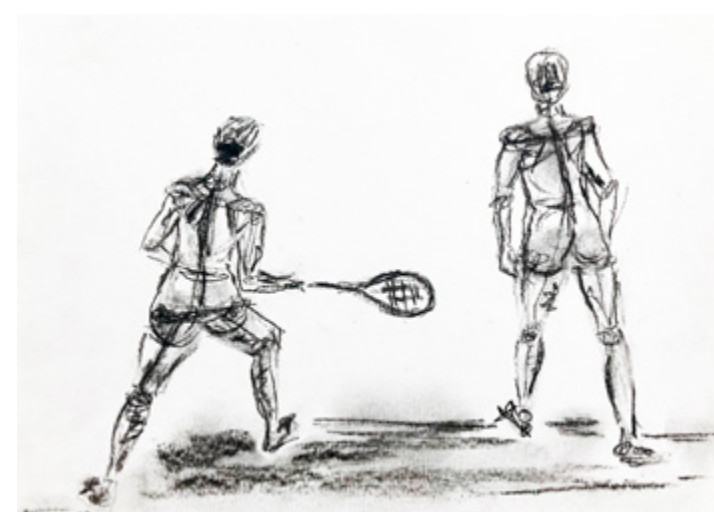




joonistamine III
juhendaja Maiu Rõõmus
2. kursus / sügis 2020



joonistamine II
juhendaja Matti Pärk
1. kursus / kevad 20220



joonistamine IV
juhendaja Katrin Kaev
2. kursus / kevad 2021

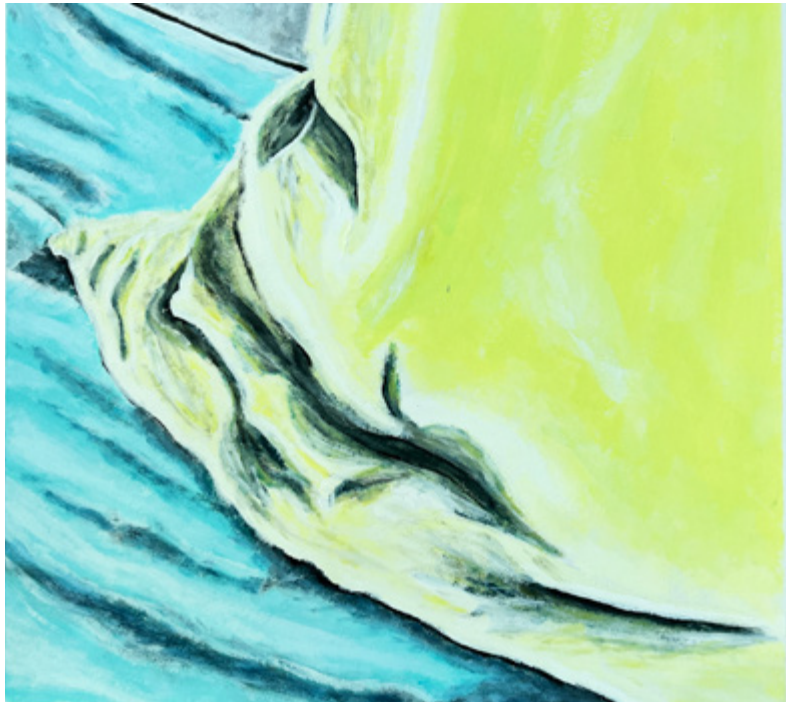




joonistamine I
juhendaja Nestor Ljutjuk
1. kursus / sügis 20219



joonistamine V
juhendaja Allan Kukk
3. kursus / sügis 20221



maalimine I
juhendaja Toomas Tõnissoo
1. kursus / sügis 2019



maalimine II
juhendaja Aimar Kristerson
1. kursus / kevad 2020