

PORTFOLIO

Helen Jõgi

Eesti Kunstiakadeemia
Ruumikujunduse eriala
2023 Kevad

SISUKORD

SISEARHITEKTUURNE PROJEKTEERIMINE

AIAMAJA	6
BÜROO „NOOM”	8
ERAMU TALLINNAS	12
ESITLUSRUUM „KUNSTIKODU”	18
KOHVIK „LAINETUS”	24

ARHITEKTUURDE PROJEKTEERIMINE

MUSAMAJA	30
PÕLLIKU KÜLAPLATS	34
VAATEPLATVORM	38

MÖÖBEL

VÄLIMÖÖBEL „KAARIKUD”	42
KÖÖGIMÖÖBEL	46
PUKK „L(k)EHVIK”	48
AIATOOL „MÄNGIME”	50
NAGI „KOMPROMISS”	52

KUNST

ETÜÜD „VAIKUS”	56
VÄIKEFORMAADILISED FIGUURID	58
ORMENTAALSUS	66
KIRJU JA RAHULIK	68

CV	70
-----------	----

SISEARHITEKTUURNE projekteerimine

AIAMAJA

BÜROO „NOOM”

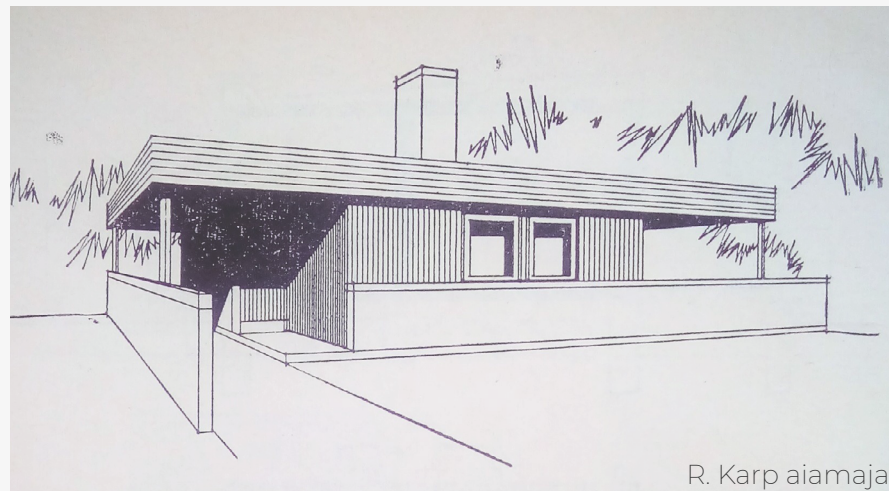
ERAMU TALLINNAS

ESITLUSRUUM „KUNSTIKODU”

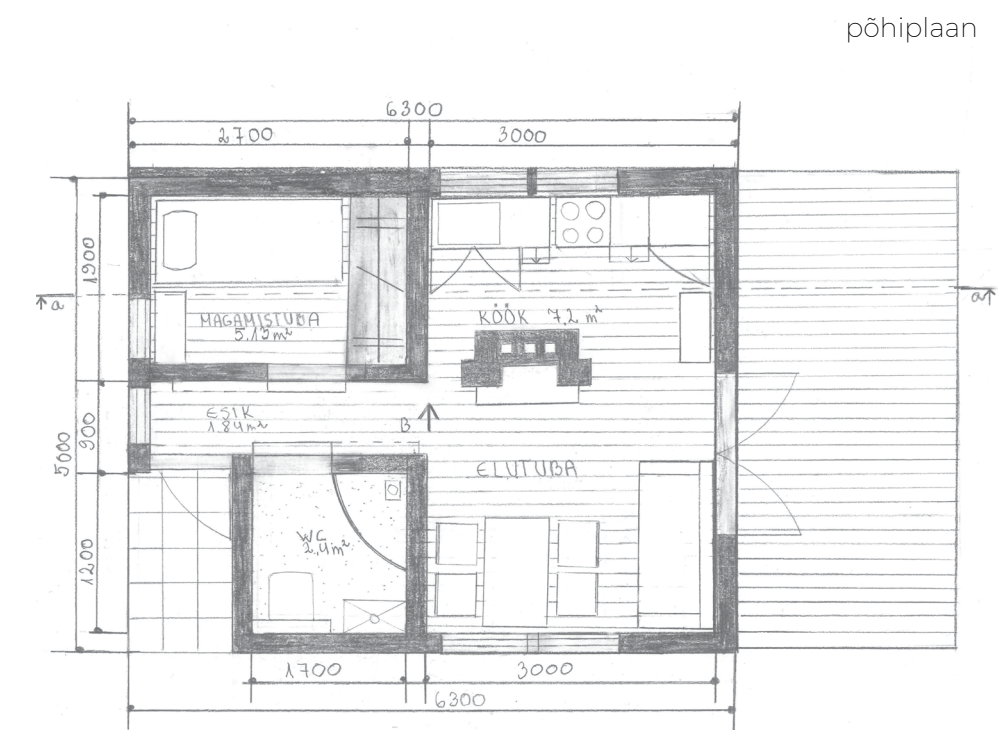
KOHVIK „LAINETUS”

Lähteülesanne oli pakkuda Raine Karp-i projekteeritud aiamaajale omapoolne projektilahendus. Joonestada mööblipaigutusega põhiplaan, pörandate plaan, elektriskeem ning vaated ja lõiked.

Olulisus/ õppisin: Tegemist oli minu esimese sisearhitektuurse projektiga. Projekteerimise käigus õppisin/käsitlesin joonestamise tehnilisi vahendeid, projekti graafikat, projekteerimist baastasandil, projekti ning tehnilise dokumentatsiooni vormistamist. Töö on teostatud hariliku pliiatsiga.



R. Karp aiamaja

Insener-tehnilised ained 1
Juhendaja Raido-Riho Laasi

BÜROO „NOOM“

Etteantud funktsiooniga autoriprojekt töökeskonnale

8

Lähteülesanne oli koostada funktsionaalne sisearhitektuurne lahendus arhitektuuribüroole, kus on töökohad 19- le töötajale + 4 ajutist töökohta.

Projekti **eesmärgiks** on luua funktsionaalne arhitektuuribüroo, kus oleks mugav töötada ja kliente vastu võtta ning korraldada kollektiivseid koosviibimisi.

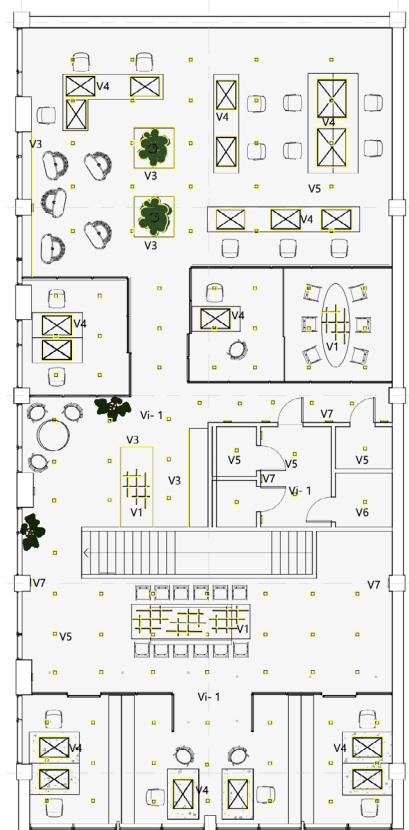
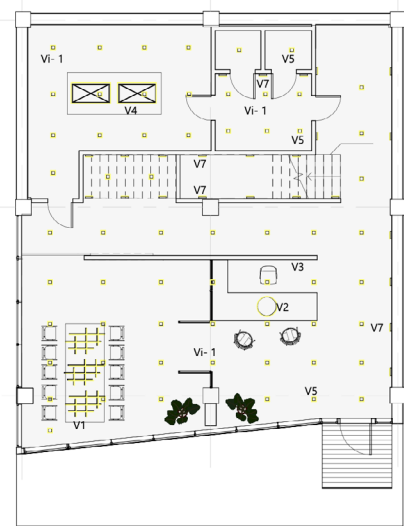
Büroo „Noomi“ sisekujundus „keerleb“ ümber Terrazzo mustriga ja toonide, mille kasutamiseks sai töö autor inspiratsiooni „vananaistesuvest“. Büroo märksõnadeks on õhulisus, modernsus ja lihtsus.

Läbi kahe korruse kulgeva büroo esimesele korrusele on planeeritud sekretäri töökoht, suur koosolekuruum, kus saab pidada nõupidamisi, kollektiivseid koosviibimisi ning võtta vastu kliente.

Teine korrus on planeeritud eelkõige büroo töötajatele. Põhjapoolses tiivas asuvad arhitektide kabinetid ning suur nõupidamiseruum panipaigaga. Kahte tiiba eraldavad tualetid ning kööginurk. Lõunapoolses tiivas asuvad suletud ja avatud kontorid, koosolekuruum ning kiigeala, kus saab nautida vaadet ning end hetkeks tööst välja lülitada.



Sisearhitektuurne projekteerimine 3
Juhendaja Tiina Kesküla



põhiplaanvalgustuse ja lagede viimistlusega

Valgustid

Valgustitest on kasutatud rippvalgusteid, süvisvalgusteid, seinvalgusteid ning LED profiilvalgusteid. LED valgusteid on kasutatud 1. korruse büroojuhi töökoha taga seinal, 2. korruse taimekastide, köögisaare ning puhkeruumi aknalaua valgustamiseks. Seinvalgusteid on kasutatud mõlemal korrusel meeleolu loomiseks. Koosoleku laudade kohal ja vastuvõturuumis olevad rippvalgustid annavad pehmet valgust ning loovad ruumi hubase meeleolu. Üldvalgustuseks on kasutatud ilma servata dimmerdatavaid süvisvalgusteid. Büroo laudade valgustamiseks on kasutatud rippvalgusteid. Kõikidesse ruumidesse on planeeritud soe valgus.

Lae viimistlus

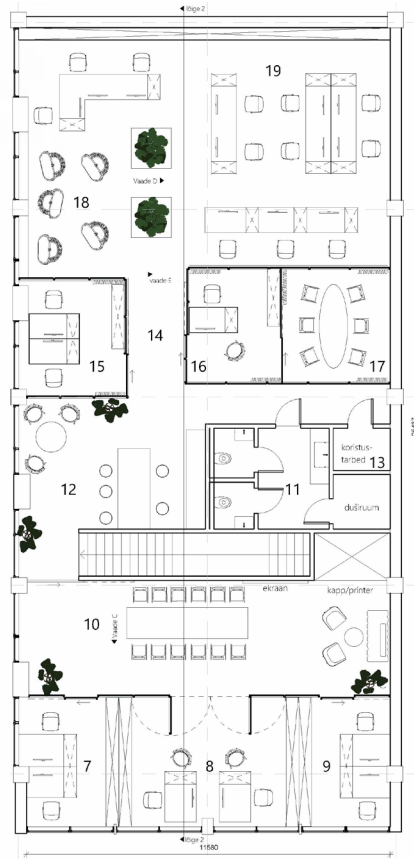
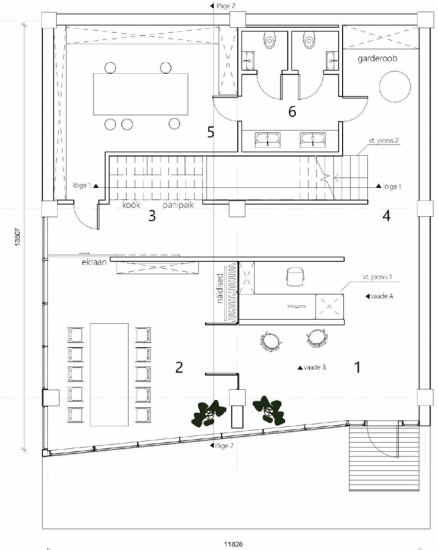
Kogu büroo lagi on kaetud kipsplaadiga ning viimistletud dekoratiivkrohviga, et luua põrandate ja seinte vahel ühtset tervikut.



lõige 2-2

Ruumide paiknemine

- | | |
|-----------------------------------|-------------------|
| 1. Vastuvõtt ja sekretäri töökoht | 30 m ² |
| 2. Suur koosolekuruum | 34 m ² |
| 3. Köök | 3 m ² |
| 4. Ühiskondlik ala | 36 m ² |
| 5. Printimine ja maketeerimine | 26 m ² |
| 6. Tualetid | 12 m ² |
| 7. Sisearhitektid | 12 m ² |
| 8. Juhtivad arhitektid | 23 m ² |
| 9. Arhitektid | 12 m ² |
| 10. Suur koosolekuruum | 52 m ² |
| 11. Tualetid ja duširuum | 14 m ² |
| 12. Köök | 24 m ² |
| 13. Panipaik | 2 m ² |
| 14. Ühiskondlikud ruumid | 17 m ² |
| 15. Projektijuhid | 13 m ² |
| 16. Büroojuht | 13 m ² |
| 17. Nõupidamiste ruum | 13 m ² |
| 18. Puhkeruum | 23 m ² |
| 19. Avatud kontor | 69 m ² |

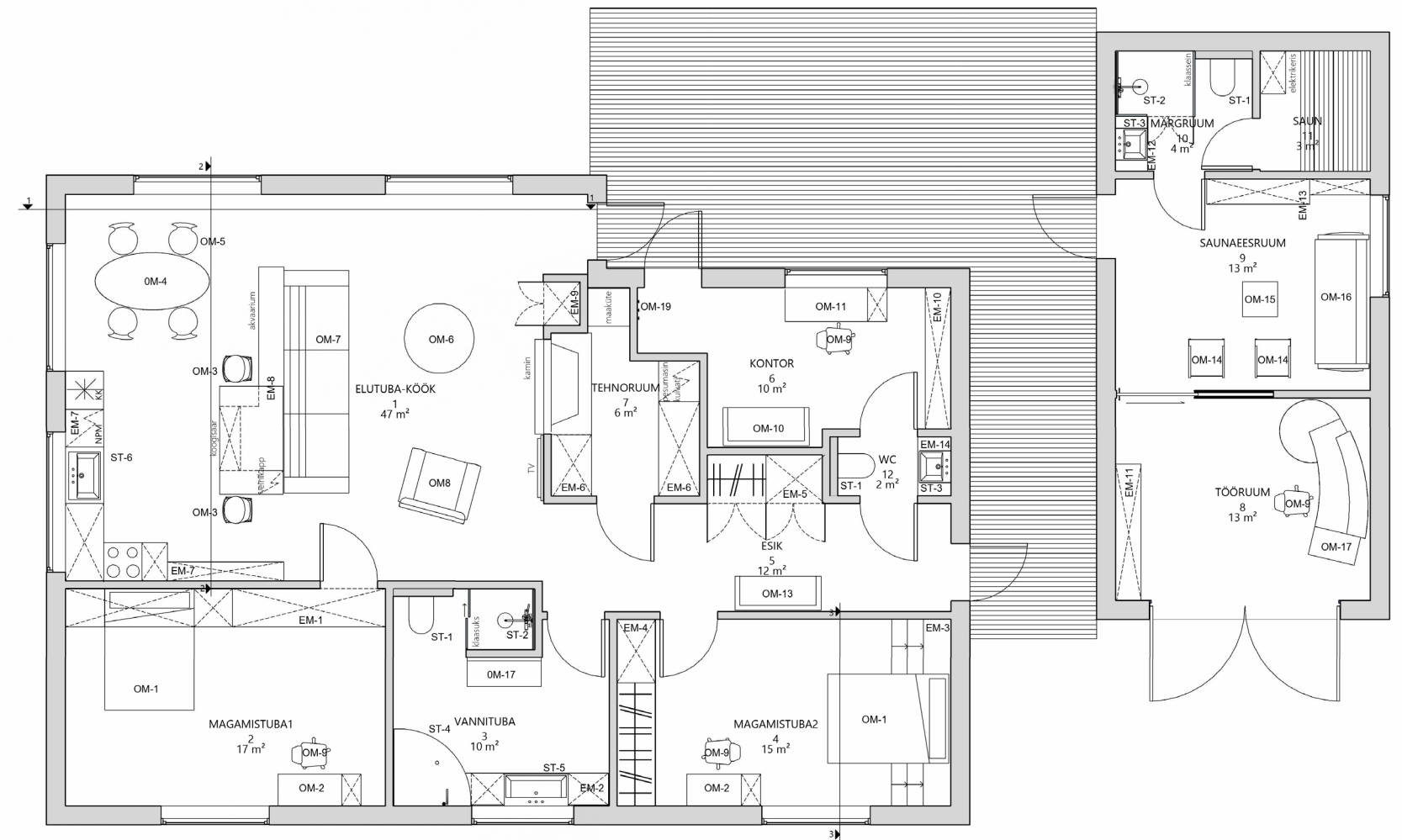


põhiplaan mööblipaigutusega



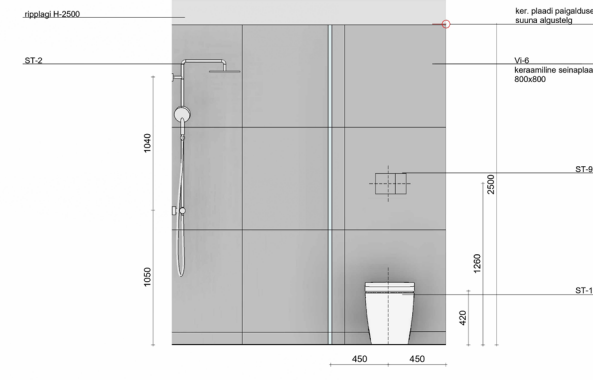
3D avatud kontor

põhiplaan mööblipaigutusega

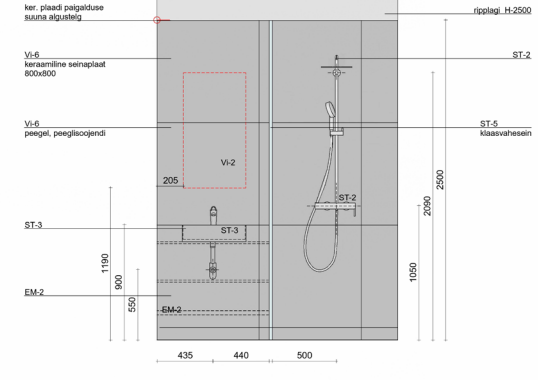




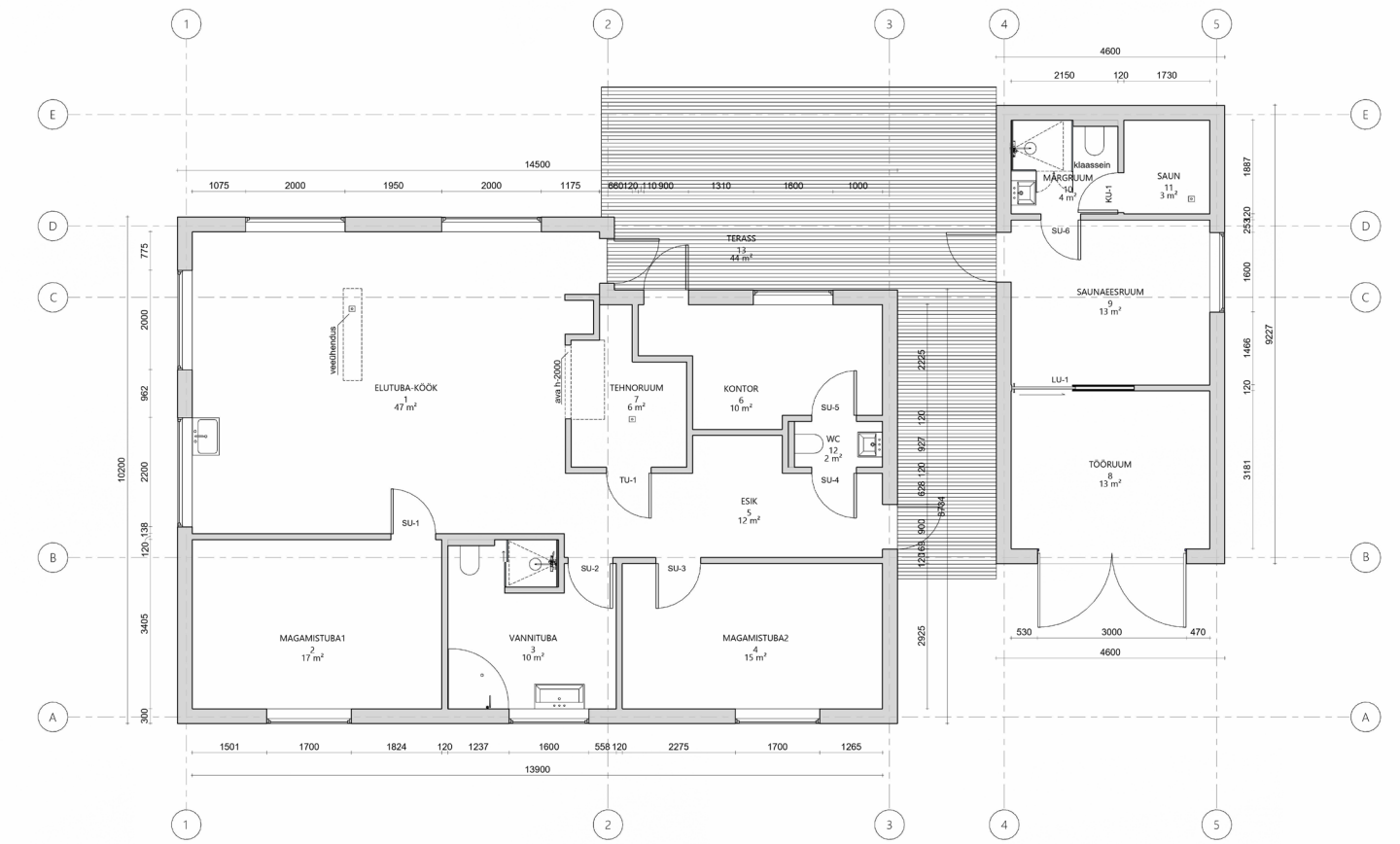
lõige 1-1 märgruumi seinalaotised



lõige 2-2 märgruumi seinalaotised



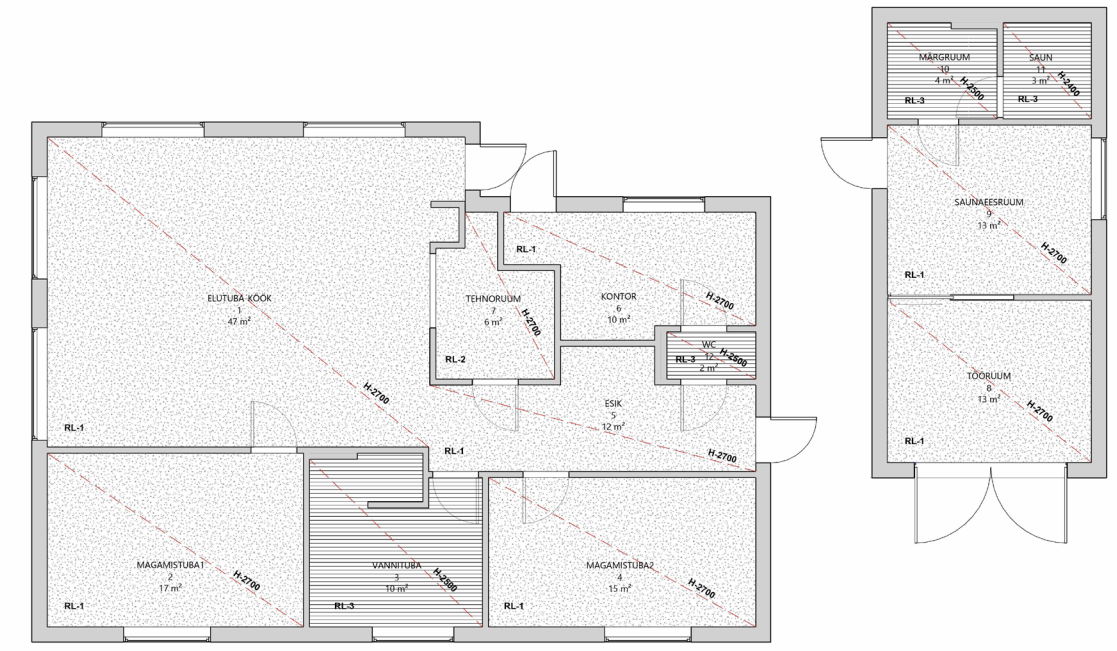
lõige 3-3 märgruumi seinalaotised



põhiplaan



põrandaplaan



lagede plaan

ESITLUSRUUM „KUNSTIKODU”

Tartu linna tutvustav esitlusprojekt

Lähteülesanne oli luua ette antud ruumidele jätkusuutlik ja kasutajaga arvestav poolavalik ruum, mis tutvustaks Tartu linna.

Kontseptsioon: Esitlusruum „Kunstikodu” projekteerimisel on autor saanud inspiratsiooni Kunstiühing Pallasest, selle loojatest ja Eesti kunstnikest. Esitlusruumides tutvustatakse: Eesti kunsti ja kunstnikke, Kõrgema Kunstikooli Pallase õppimisvõimalusi, korraldatakse kunsti töötubasid. Kunstikodu ruumides on võimalik korraldada salongiõhtuid.

Fuajees tervitavad külalisi Kunstiühing Pallas loojate liitreaalsuse karikatuurid ning Edward Von Lõnguse seinamaal. Fuajee on mõeldud teabe jagamiseks. Ruumi mööbli kujunduses on kasutatud isamaalisi värve. Digikunsti galeriis on võimalik külastada erinevaid digikunsti näitusi ning ruum sobib ka salongiõhtute korraldamiseks. Galerii värvilahendus on heledates toonides ning neutraalne.

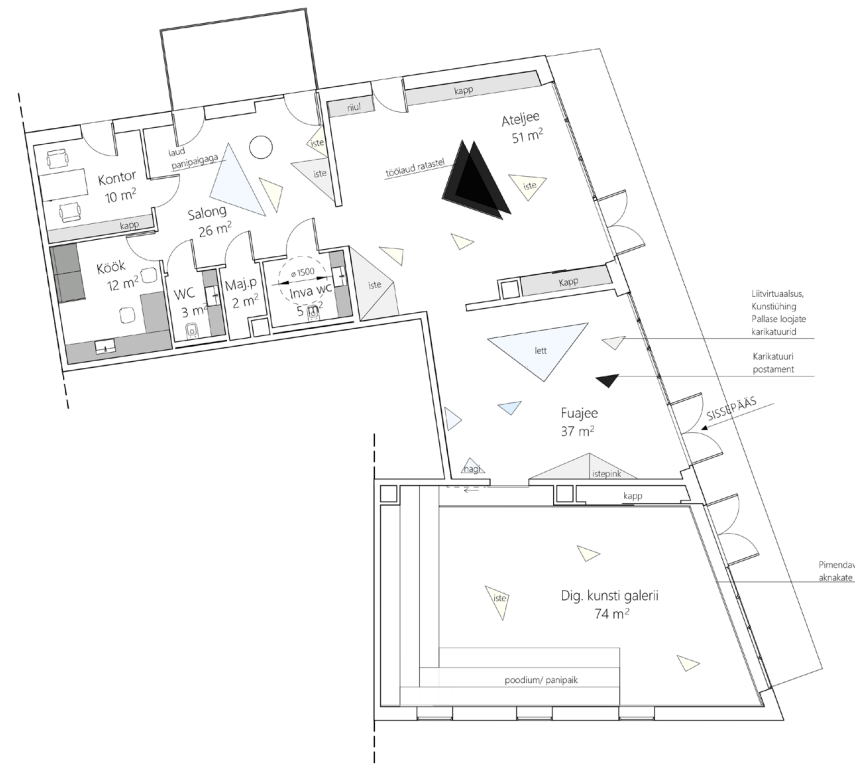
Ateljees saavad külastajad osaleda kunsti töötubades, tutvumisõhtutel on võimalus tutvuda Tartu kunstnikega ning samuti saab külaline endale soovi korral rentida töökoha ateljees. Kunstikodus on võimalik tutvuda ART kaardiga, mis on teejuhiks Tartu kunsti leidmisel.

Kunstikodu interjööris on põhiliselt kasutatud betooni ning valgustpeegeldavaid materjale, et luua ruumidesse avarust. Ateljee interjäär on rahulik, aktsendi andmiseks on kasutatud Tartu kunstnike maale, värvilisi mööblikangaid ning valgust kumavaid massiivplastikust istmeid.

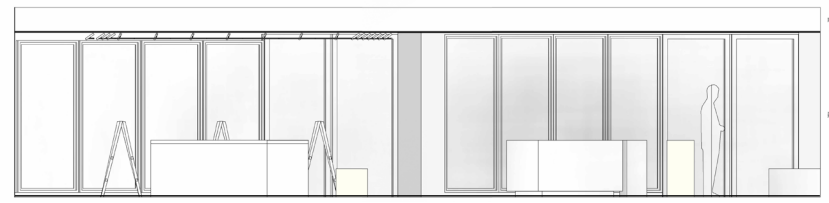
Sisearhitektuurne projekteerimine 5
Juhendaja Pille Lausmäe-Lööke



põhiplaan mööblipaigutusega



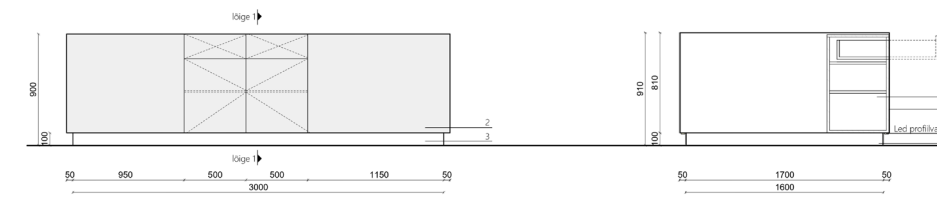
lõige a-a



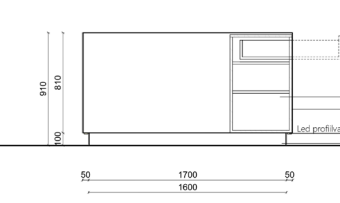
lõige b-b



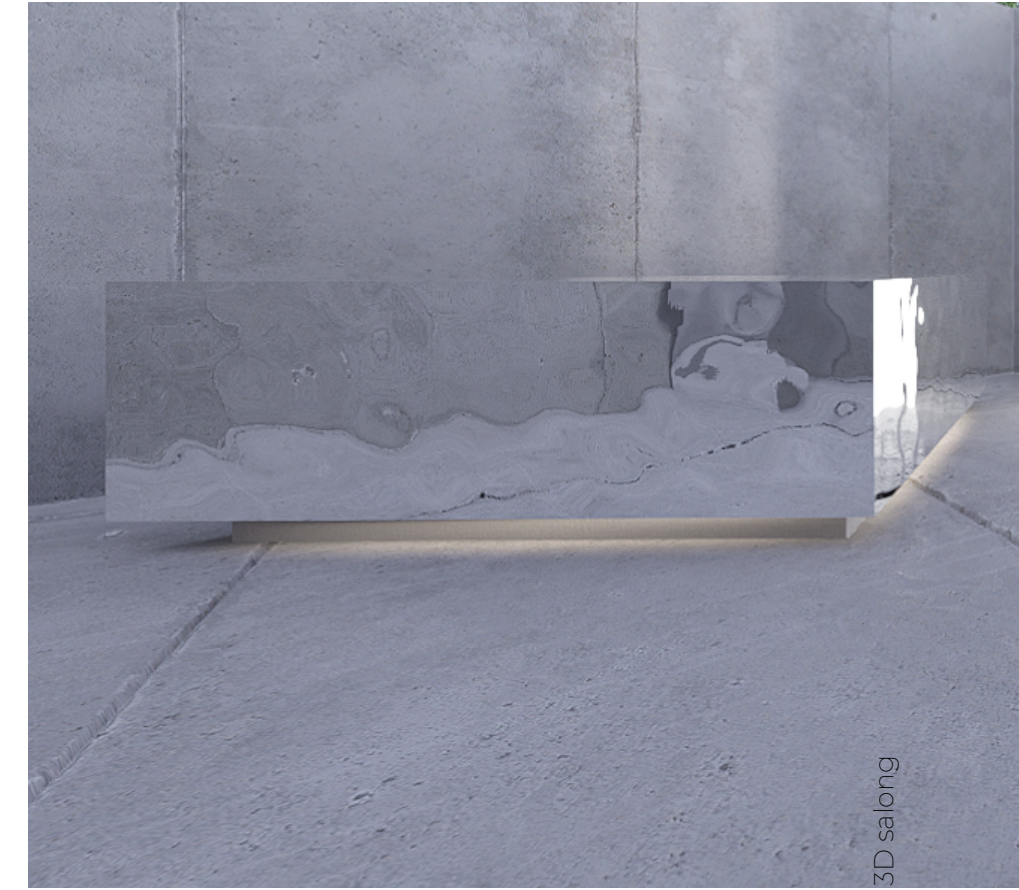
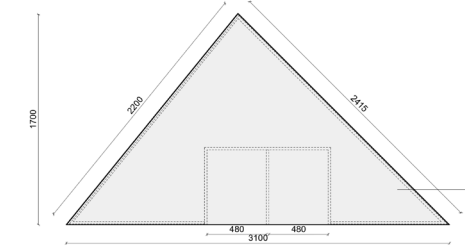
eestvaade



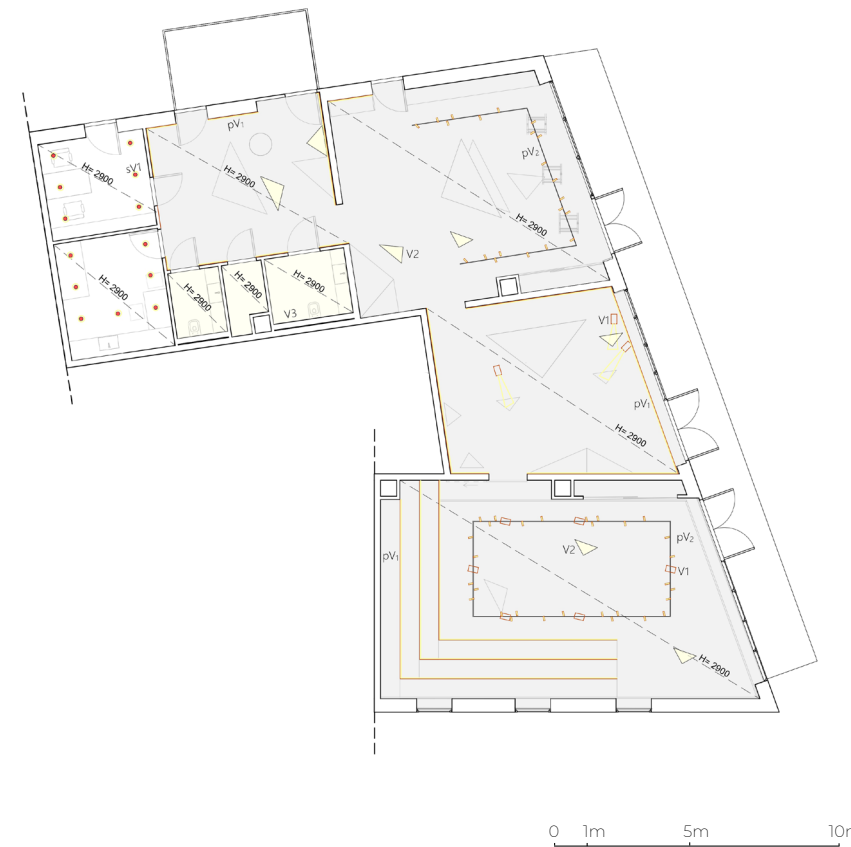
lõige 1-1

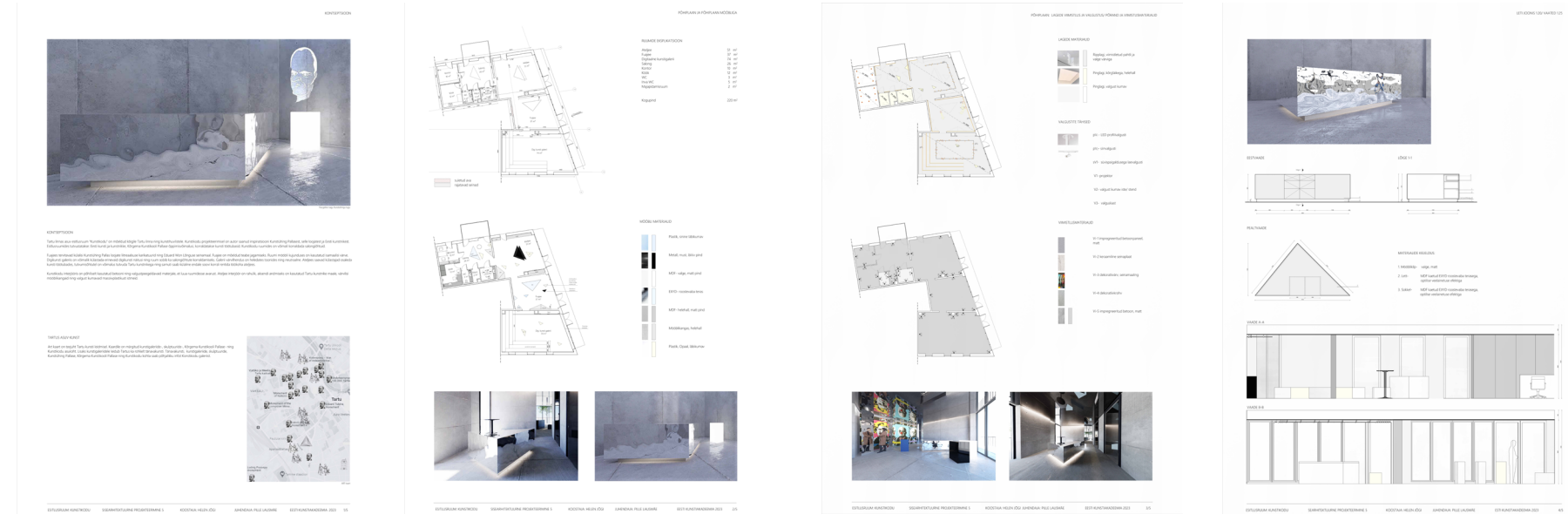


pealtvaade



põhiplaan lagede viimistluse- ja valgustusega





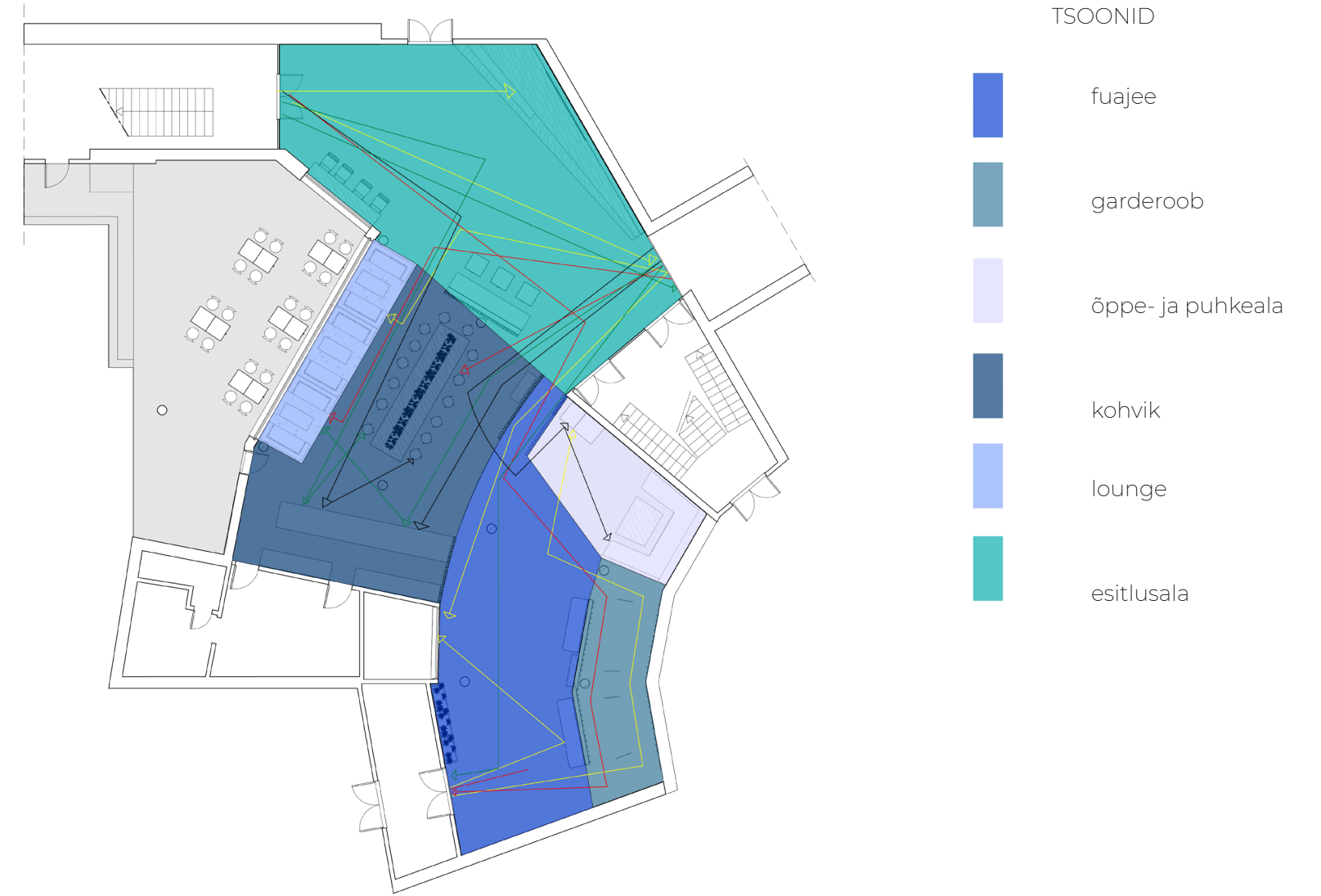
Lähteülesanne oli luua Pärnu kolledžile multifunktsionaalne kohvik, mida oleks meeldiv ja mugav kasutada nii kooli inimestel kui ka linnarahval.

Projekti **eesmärgiks** oli garderoobi, fuajee esitlusala ja õppeala kohandamine. Projekti käigus loodi esinduslik fuajee, 300 inimese riideid mahutav garderoob, mugav õppe- ja puhkeala, kohvikuala ning esitlusala.

Materjalide ja värvigamma valikul on **inspiratsiooni** saadud loodusest ja merelaine toonidest. Merelaine toonid koos lumevalgega loovad interjööri värskest ja õhulisust.

Rahulik interjäär aitab tudengitel lõõgastuda ning õppetööle keskenduda. Sisustuses on kasutatud palju taimi ning hubasuse loomiseks naturaalse saarespooniga mööblit. Pehmused ning mängulisust toob interjööri soe valgus.

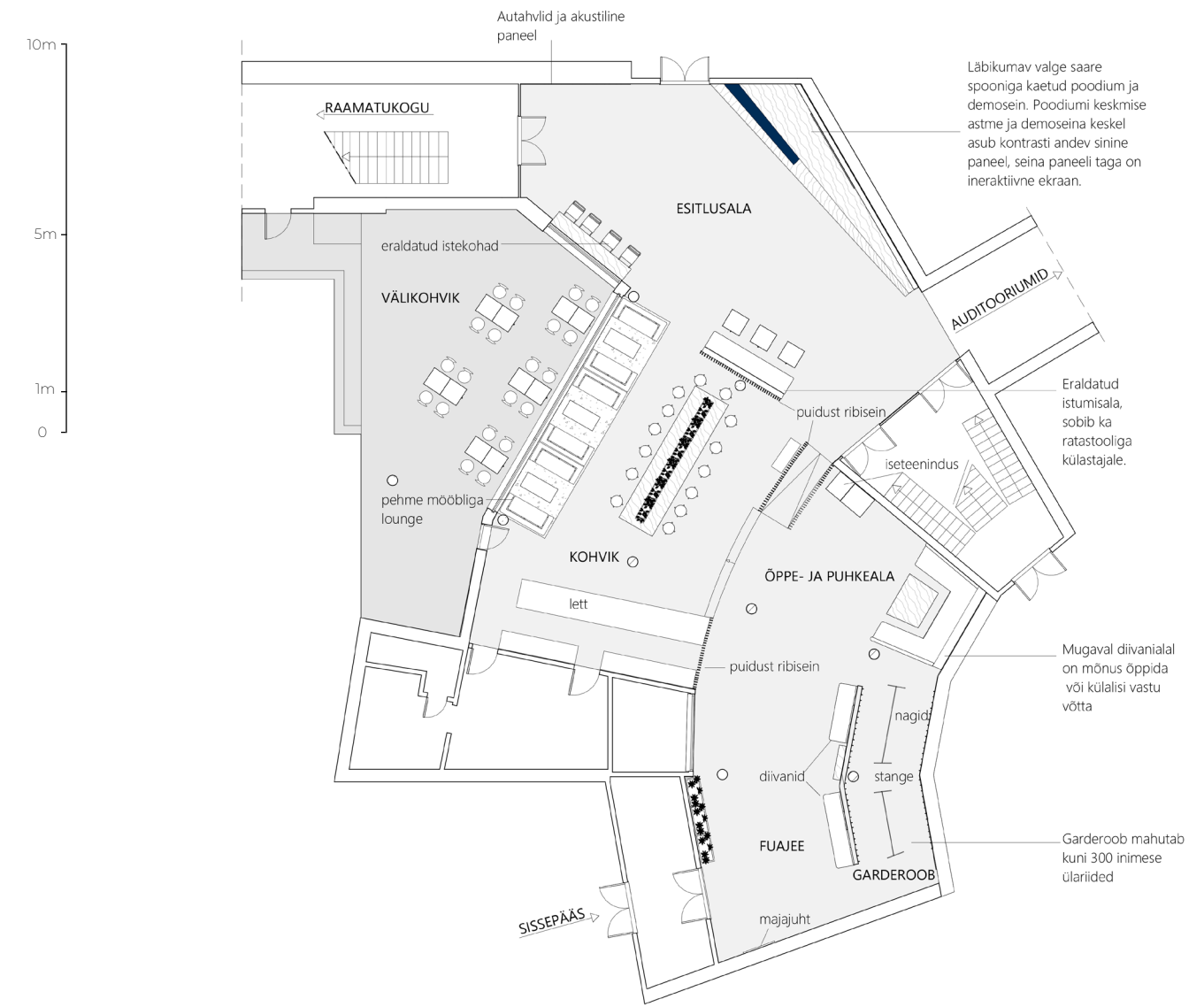
põhiplaan tsoonidega



SKEEMID

- 1. lõunapausid →
- 2. peale lõunapause →
- 3. vahetunnid →
- 4. vaba aeg →

põhiplaan mööblipaigutusega



ARHITEKTUURNE projekteerimine

MUSAMAJA

PÕLLIKU KÜLAPLATS

VAATEPLATVORM

Lähteülesanne oli muuta osa vanast kaubasadamast linnarahvale atraktiivseks. Luua vanale laohoonele kontseptsioon, koos hoonestuse ja avaliku ruumi programmiga.

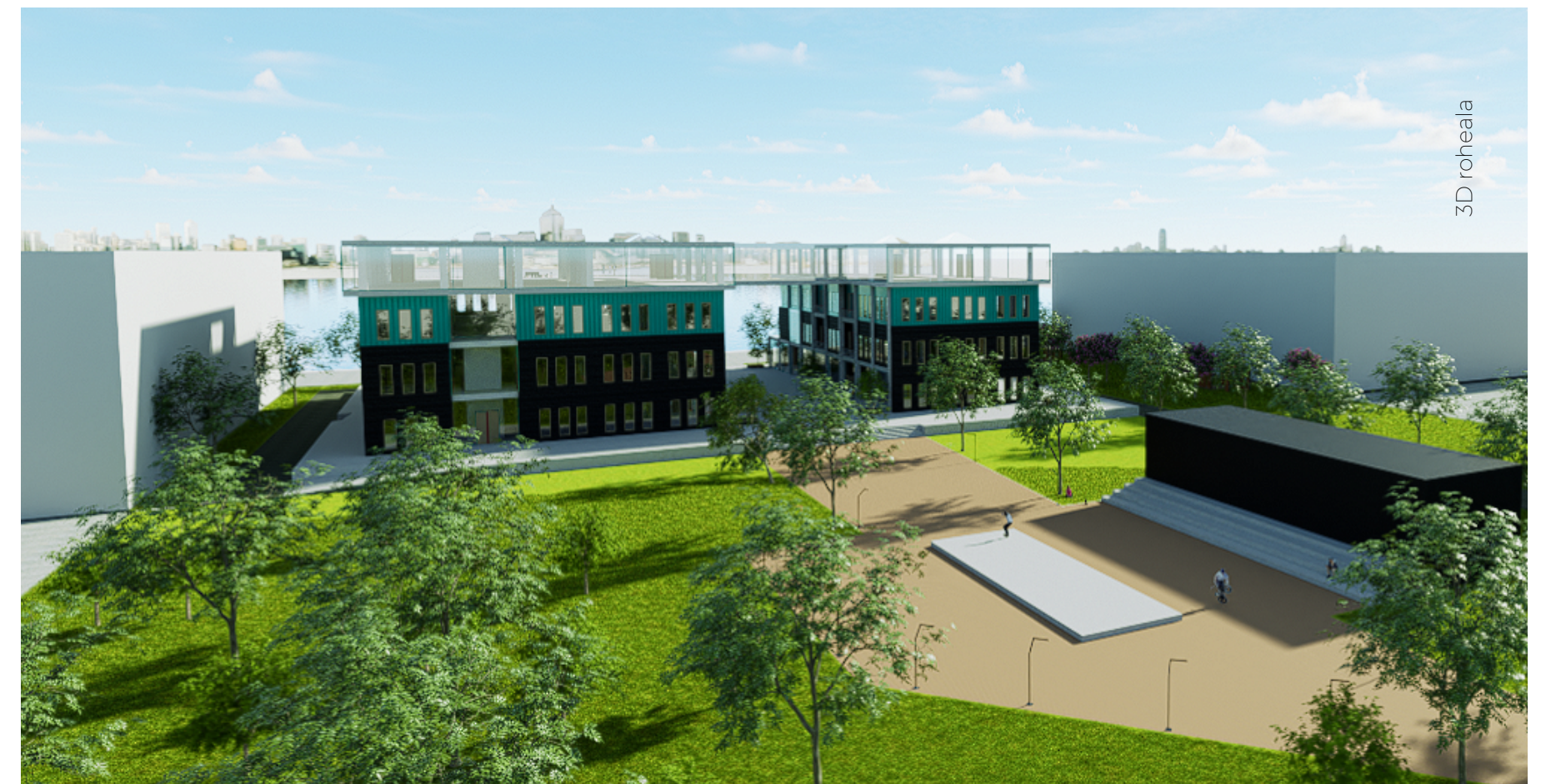
Projekti **eesmärgiks** oli luua funktsionaalne ning mitmekülgne kohtumisaik muusikast huvitatud loomeinimestele, ettevõtetele ning erinevates vanusegruppides linnarahvale.

Kontseptsioon: Musamajas pakutavad tegevused ja teenused: linnarahvale tasuta kasutamiseks tegevusruumid mis on muusikainstrumentidega sisustatud. Ruumide kasutamine broneeringute alusel. Musamajja on planeeritud: rendiruumid, poed, kohvikud, kontserdisaal, koosolekuruumid, katuseterrass, talveaed, töötod, ruumid ürituste korraldamiseks, tehnopidude ala.

Musamaja ees paikneval spontaansel rohealal on külastajatel võimalik endale meelepärast aega veeta, pidada piknikku, grillida, lugeda või musitseerida vabal laval. Vabalava on mõeldud ka välikontserdite korraldamiseks. Roheala saadab külastajad sujuvalt Musamajja, mille keskmes on avatud Musa tänav linnarahvale ja Musamaja inimestele.

Musamajja on planeeritud mitmed merevaatega terrassid, suur katuseterrass ning klaasseintega talveaed, kus saab talvel soojas merevaadet nautida. Musamaja välisviimistluse materjalid ja värvigamma on inspireeritud Hundipea sadamast.

Materjalidest on kasutatud betooni, puitu, maja fassaad on kombinatsioon oksüdeeritud vasest ja kiltkivist. Hundipea sadama lõbusat värvikirevust on näha ka Musamaja välisviimistluse värvigammas.





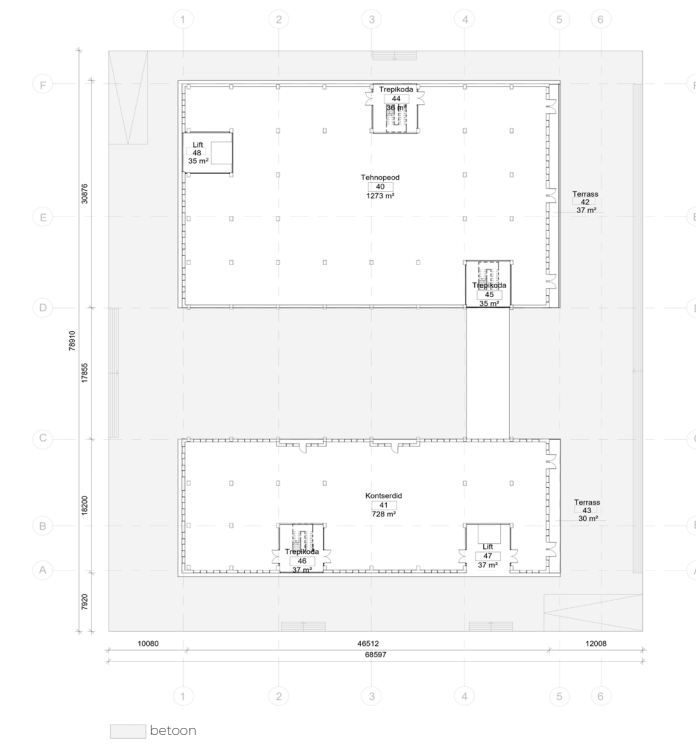
põhiplaan 1. krs



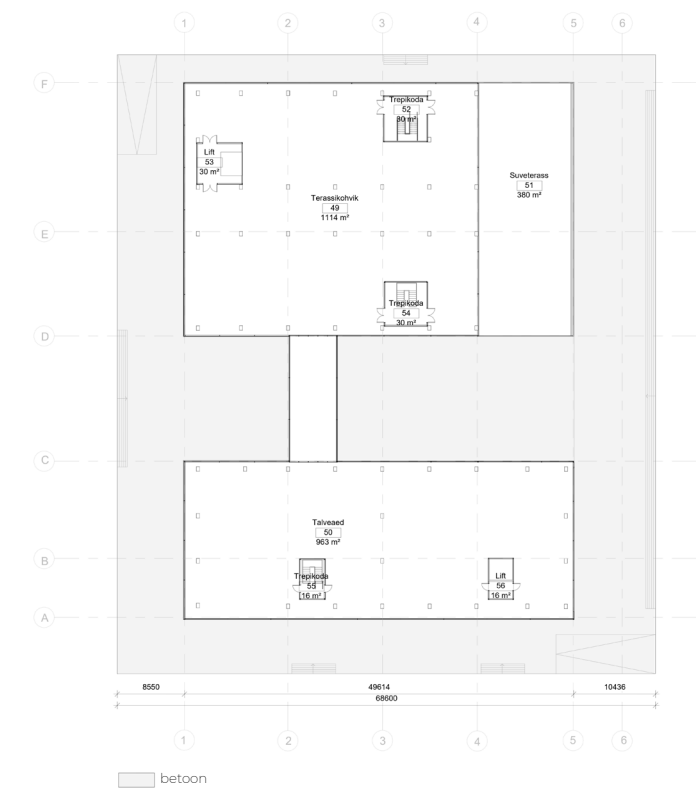
põhiplaan 2. krs



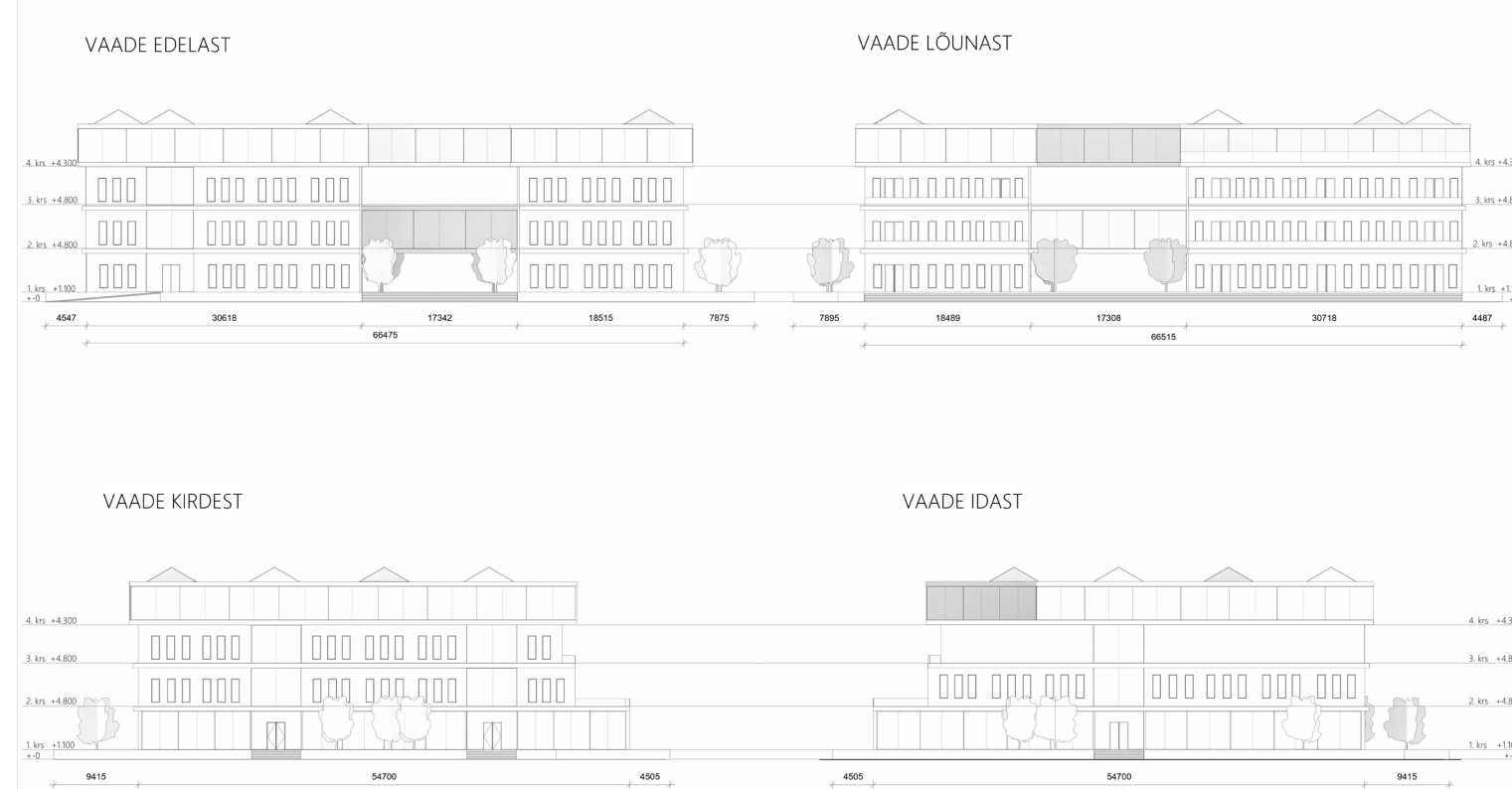
3D Musamaja



põhiplaan 3. krs



põhiplaan 4. krs



Lähteülesanne oli kavandada Põlliku külaplatsile hütt-varjualune, tantsuplats, prügi sorteerimise varjualune, välisvalgustus ja plats külapidude jaoks.

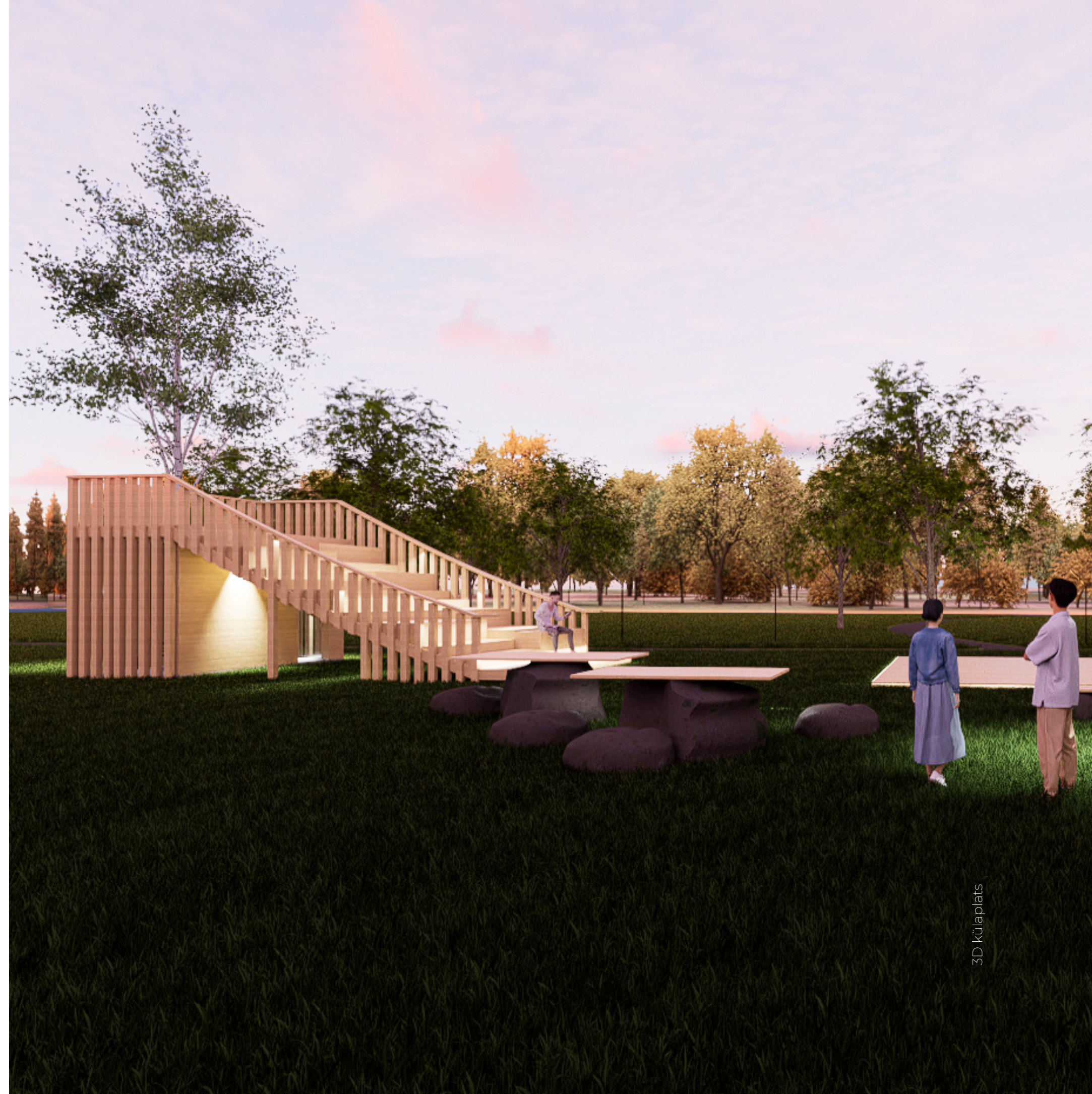
Projekti **eesmärk** oli kavandada multifunktsionaalne varjualune/ vaateplatvorm

Kontseptsioon: lähtuvalt kliendi soovist on külaplatsile kavandatud puidust objekt pilkupüüdev, selle sees ja peal on võimalik istuda, nautida vaateid, lamaskleda, kirjutada matkamuljeid, olla varjul vihma või lõõskava päikese eest.

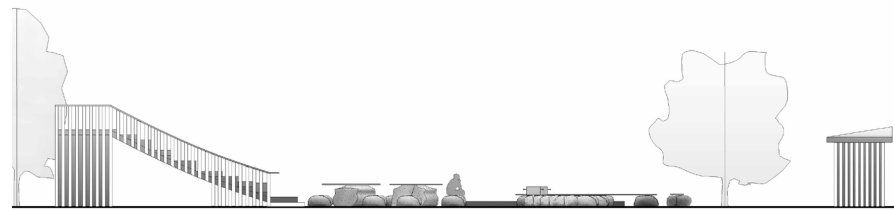
Külaplatsile on planeeritud tantsuala, lõkkeala koos iste- ja puhkealaga, ruum jäätmete sorteerimiseks ning külaplatsi välisvalgustus. Lastele on kavandatud varjualuse avatud alale mängu- ja turnimisala.



Arhitektuurne projekteerimine 1
Juhendaja Andres Põime



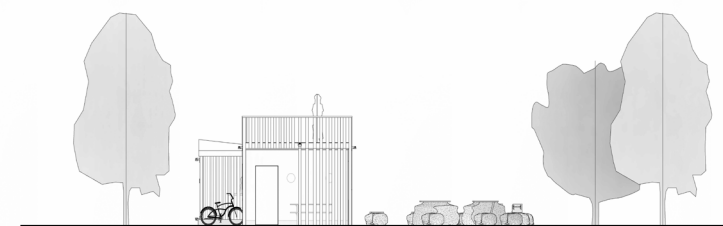
3D külaplats



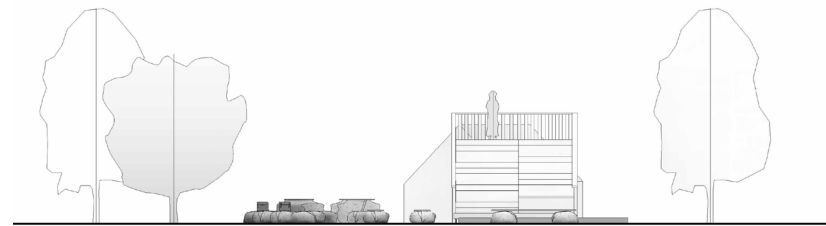
vaade põhjast



vaade lõunast



vaade idast



vaade läänest



VAATEPLATVORM

Arhitektuuriline kompositsioon

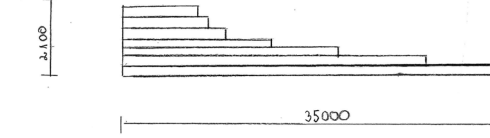
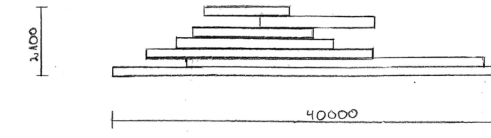
Lähteülesanne kavandada ruumimõjuga asendile arhitektuur, mis arvestab valitud keskkonna iseloomu, kujundi sobivuse ja materjali valikuga.

Kontseptsioon: vaateplatvorm asub Soomes Turu saarestikus, ümbritsetuna puutumata loodusest, veest ja teistest saartest. Platvormi kasutuseesmärk on looduse ning päikese nautlemine.

Platvormile pääseb mööda graniitkivist teed, mis juhatab platvormi ülemisele astmele, kust on edasi võimalik laskuda allapoole ja valida endale sobiv aste looduse nautimiseks.

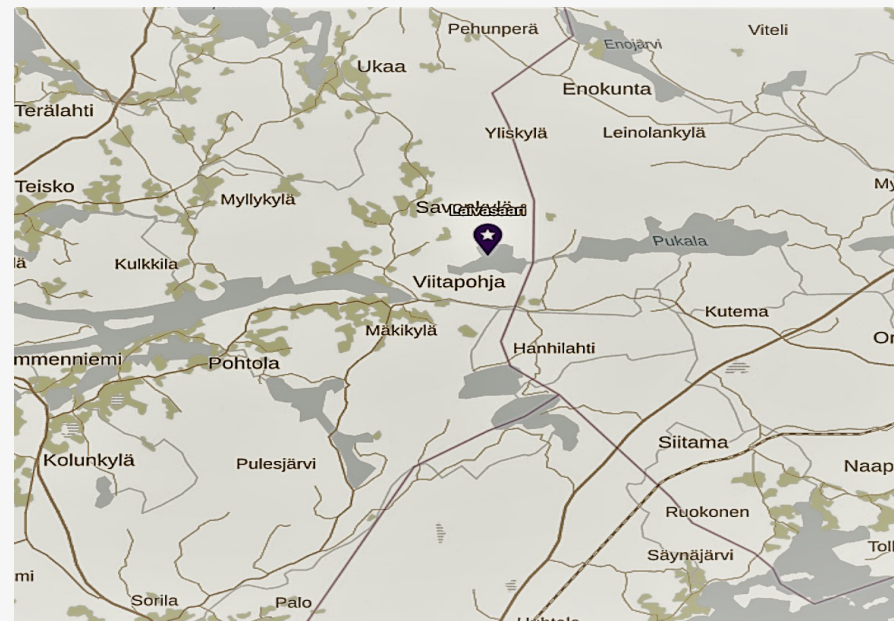
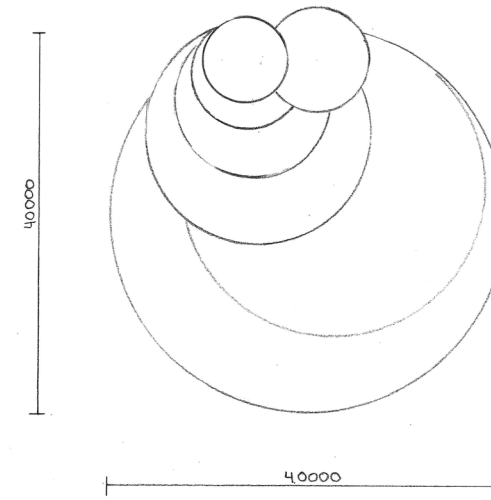
Platvorm on valmistatud betoonmassist, mille sees on raudkonstruktsioon. Platvormi astmeid on kokku seitse, astmed on eri mõõtudes.

külgvaade



lõige

pealtvaade



Laivasari, Tampere, Soome
N=6840597282, E=3445478313



Arhitektuuriline kompositsioon 2
Juhendaja Urmas Luure

MÖÖBLI

projekteerimine

VÄLIMÖÖBEL „KAARIKUD”

KÖÖGIMÖÖBEL

ISTEMÖÖBEL „L(k)EHVIK”

ISTEMÖÖBEL „MÄNGIME”

NAGI „KOMPROMISS”

VÄLIMÖÖBEL „KAARIKUD”

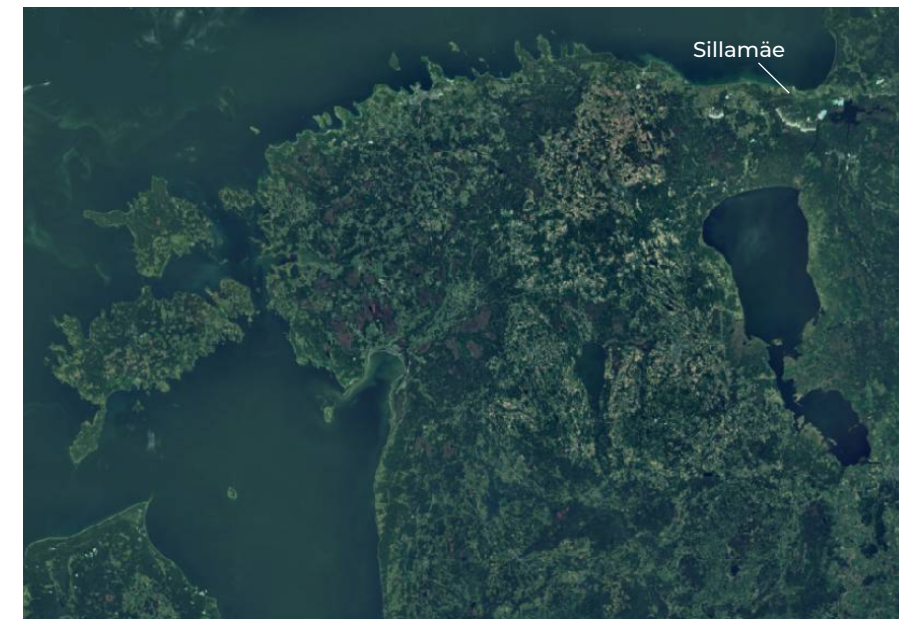
Linnaruumi analüüs ja välimööbli projekteerimine

Mööbli projekteerimine 3
Juhendaja Maarja Valk-Falk

Lähteülesanne oli Huvi- ja Noortekeskuse „Ulei” territooriumi ümberkorraldamine selliselt, et territooriumist saaks vabaaja veetmise koht kõigile keskust külastavatele sihtrühmadele. Lisaks sooviti jalgrataste ja lastekäru hoiustamis võimalust, lava ürituste korraldamiseks, ooteala ja mänguplatsi.

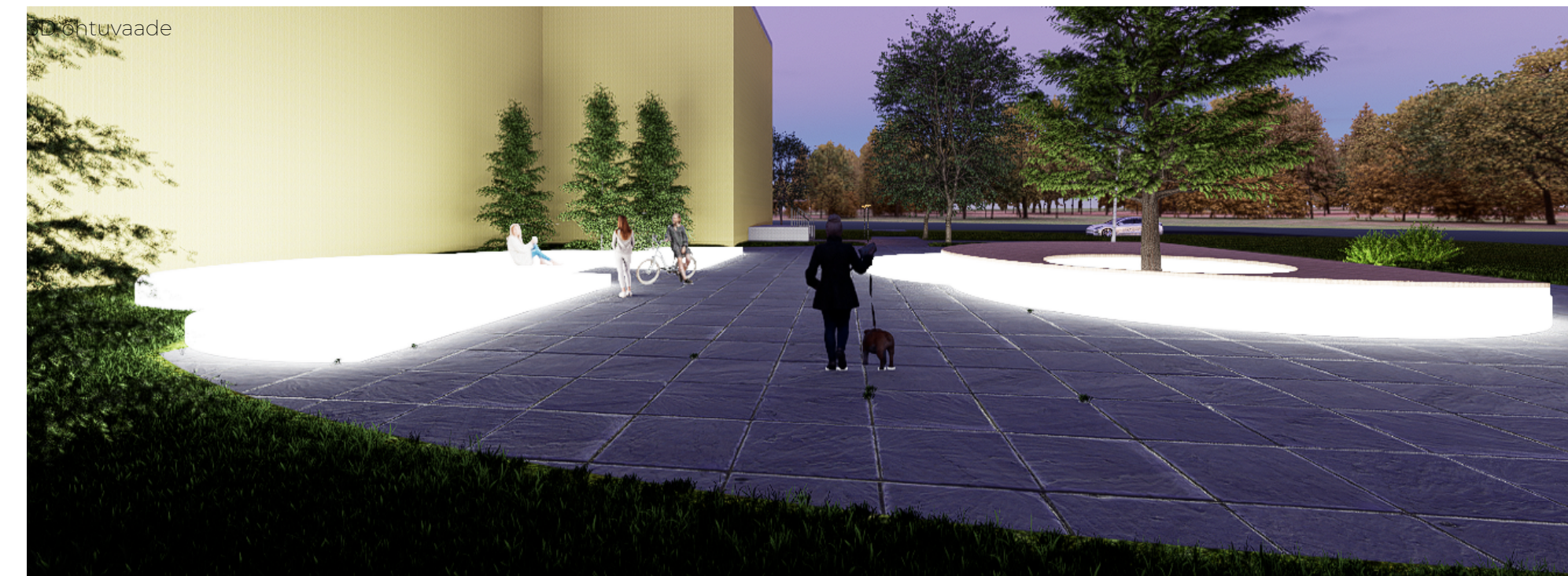
Eesmärk: Huvi- ja Noortekeskuse „Ulei” territooriumi heakorrastamine ning arendamine.

Kontseptsioon: välimööbli harmoneerumiseks Huvi- ja Noortekeskuse „Ulei” olemasoleva arhitektuuri ning ümbrusega on projekteerimisel lähtutud keskuse arhitektuuri ning haljastuse geomeetristest vormidest.



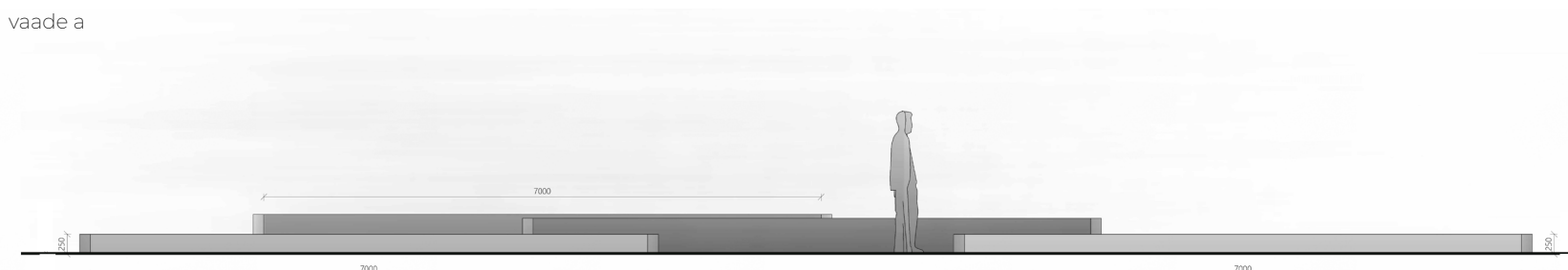
Välimööbel on planeeritud maja ette ning maja taha haljasalale. Maja ette on planeeritud erinevate kõrgustega valgustusega isteplatvormid ning lava. Maja taha on planeeritud laste- ja noorte mänguväljak, istumisalad ja liivakast. Liivakast on paigutatud maitsetaimede ning lillepeenra kõrvale, et soodustada eakate ning laste suhtlust ja ühistegevusi.

Välimööbel on valmistatud massiivplastikust polükarbonaat (PC). Materjali iseloomustab väga kõrge löögikindlus ja on praktiliselt purunematu. Välimööbli värvitooniks on valitud opaal. Isteplatvormid on eri kõrgustega, et neid oleks mugav kasutada nii lastel kui täiskasvanutel. Maja taha planeeritud mänguväljak ja istumisala on kaetud Coniplay EPDM kulumiskindla ning ilmastikukindla kummigraanulite kattega.

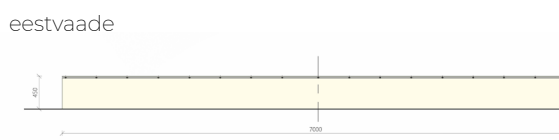




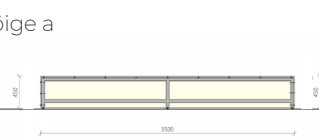
vaade a



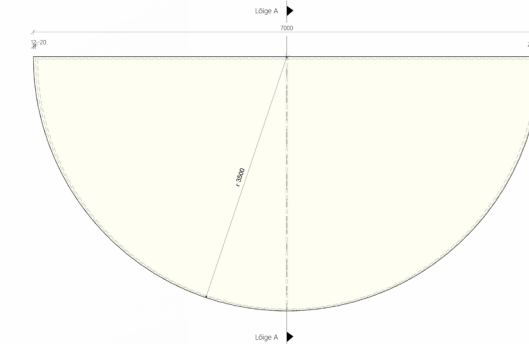
eestvaade



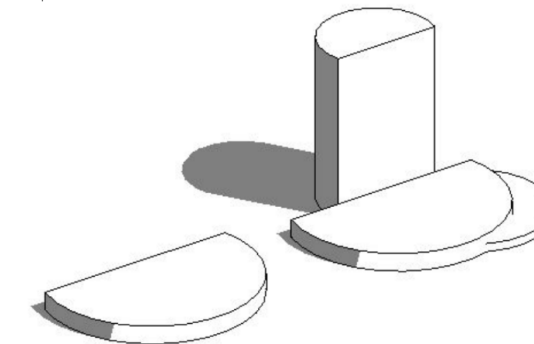
lõige a



pealtvaade



tööprotsess



KÖÖGIMÖÖBEL

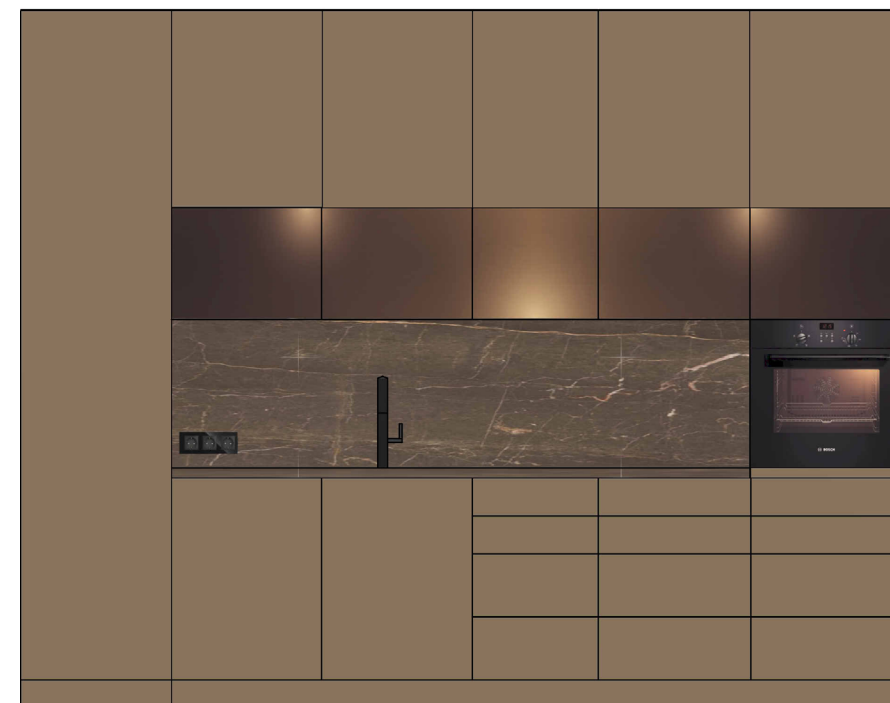
Mahtmööbli disainimine ja konstrueerimine

Mööbli projekteerimine 1
Juhendaja Maarja Valk-Falk

Lähteülesanne oli koostada köögimööbli tehniline joonis, köögitehnika spetsifikatsioon ning määrata köögimööbli materjalid.

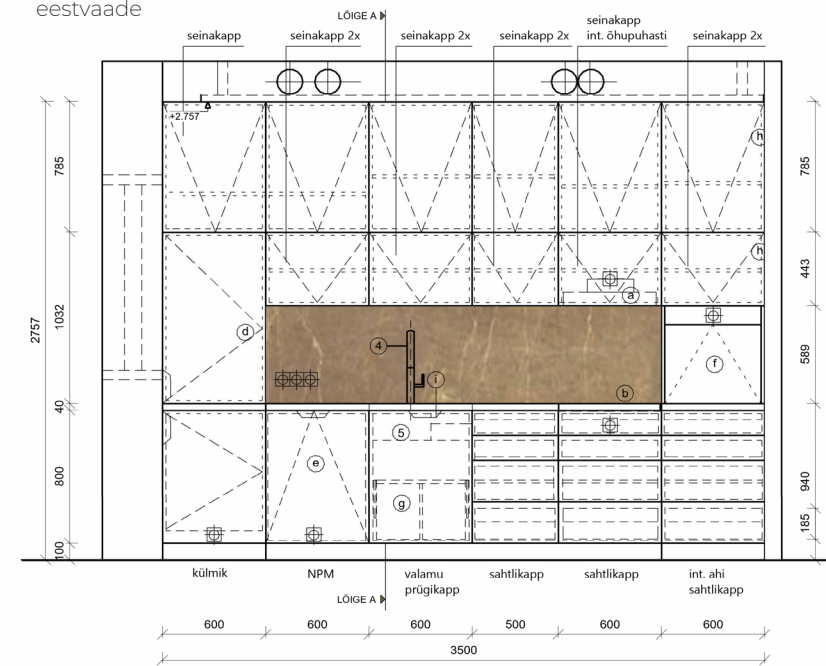
Õppisin: koostama köögitehnika spetsifikatsiooni. Valima materjale mahuti planeerimiseks. Tean mahutite tüüpide variatsioone ja mahtmööbli valmistamise põhiprintsiipe. Tunnen mahutite põhilisi konstruktsioone. Omandasin põhioskused mööbli disainimiseks ja toote ideede projekti esitamises.

Köögimööbli värvivalik on tehtud lähtudes maalähedastest soojadest toonidest. Köögimööbli **materjalideks** on matt kakaopruun MDF mööbliplaat ning pruun marmor millest jookseb läbi mee, valge ja halli tooniga muster.

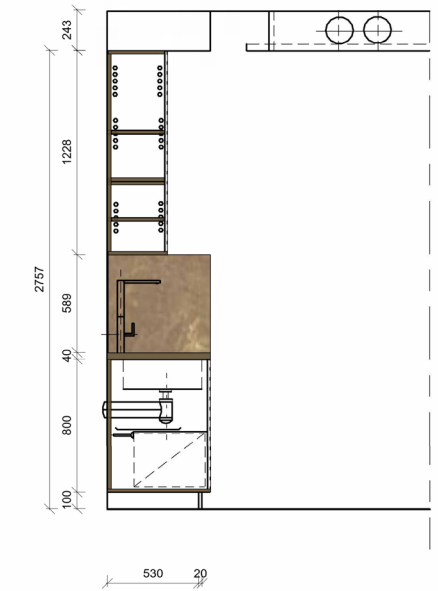


KÖÖGIMÖÖBEL

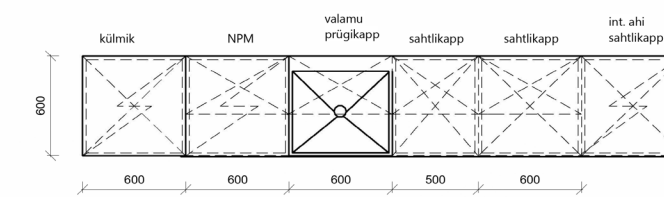
eestvaade



lõige A-A

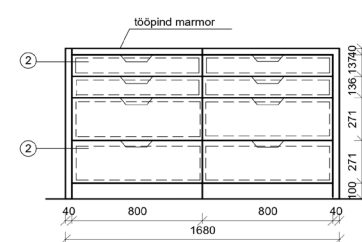


pealtvaade

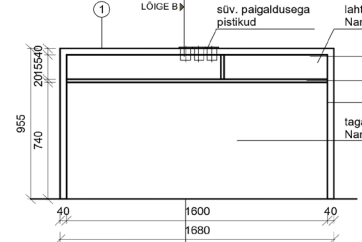


KÖÖGISAAR

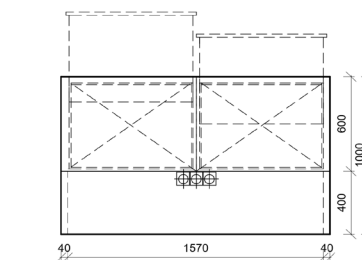
VAADE köögi poolt



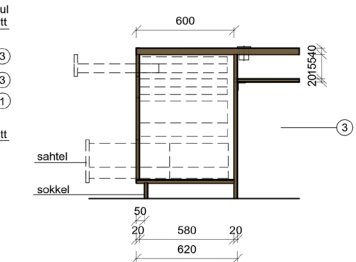
VAADE elutoa poolt



pealtvaade



lõibe B-B



ISTEMÖÖBEL „L(K)EHVIK”

Istemööbli projekteerimine ja prototüübi teostamine

Lähteülesanne oli istemööbli projekteerimine, maketeerimine ning prototüübi valmistamine.

Istemööbli projekteerimisel on arvestatud inimkeha proportsioonide ning ergonoomikaga. **Inspiratsiooni** on saadud lehviku motiivist.

Pukk „L(k)ehvik” on valmistatud kasepuidust. Kuna prototüübi teostamise alguses selgus, et esmalt planeeritud istemööblit on väga keerukas prototüüpida siis tehti joonised ümber ning „Lehvikust” sai „Kehvik”.



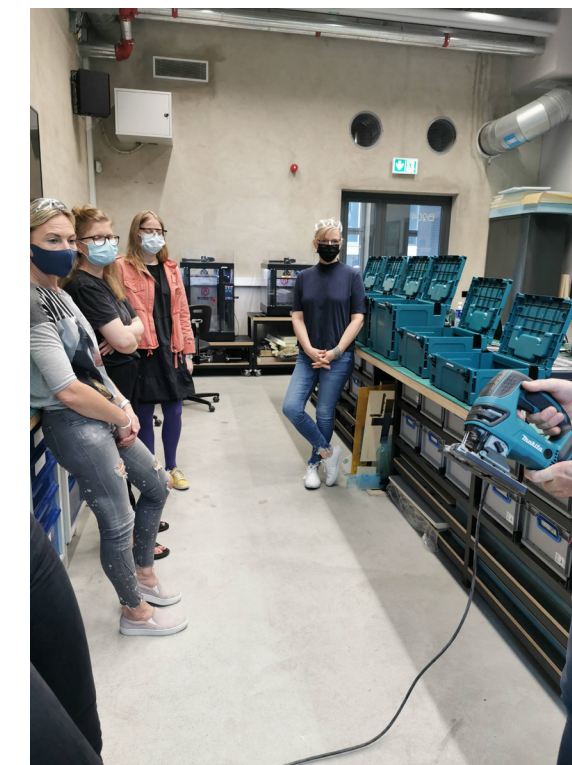
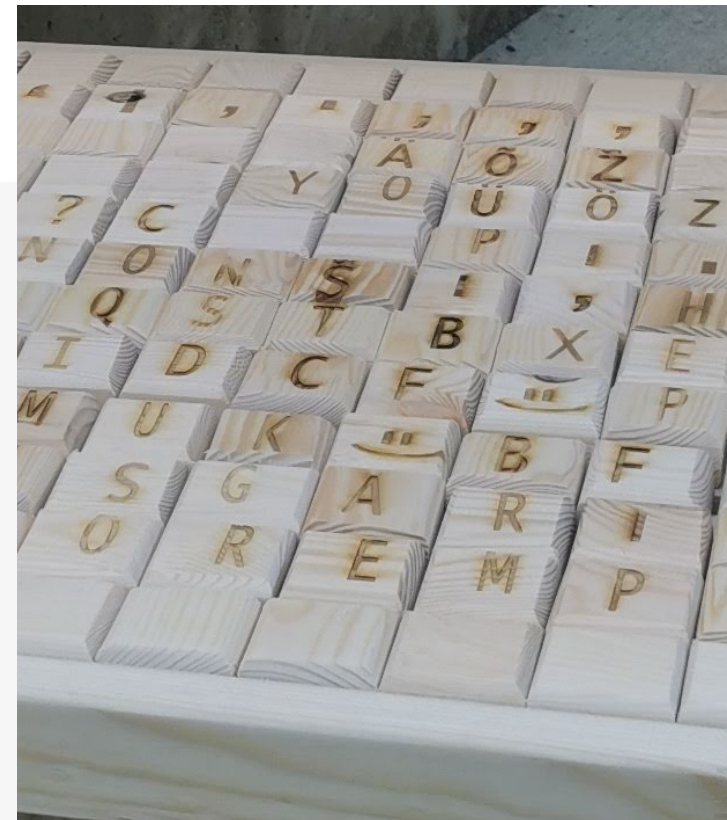
Mööbli projekteerimine 2/ prototüüpimine 2
Juhendajad Elmet Treier ja Avo Trigel

ISTEMÖÖBEL „MÄNGIME”

Istemööbli kavandamine ja valmistamine

Lähteülesanne oli ühisprojektina istemööbli eskiiskavandite vormistamine ja prototüübi valmistamine töökojas. Istemööbel „Mängime” eskiiskavandi tegemisel on **inspiratsiooni** saadud soome kelgust.

Tegemist on aiatooliga, mille isteosale on kavandatud sõnamäng. Sõnamängu tähed on teostatud laseriga. Aiatool on valmistatud männipuidust.



Tehnoloogia praktika
Juhendaja Raido-Riho Laasi

NAGI „KOMPROMISS“

Ideeprojekt mööblieseme väikevormile

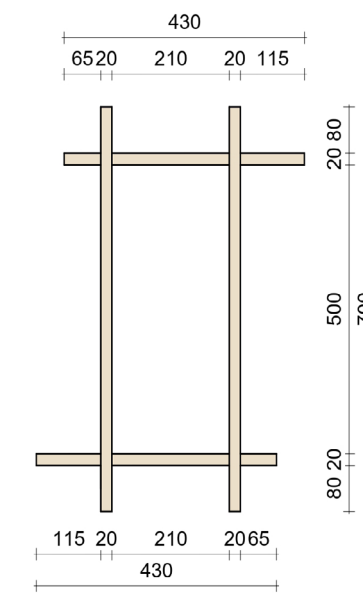
Lähteülesanne oli koostada ideeprojekt ning teostada väikevormile prototüüp.

Lahenduskäik: nagi „Kompromiss“ on valmistatud töötlemata tammepuidust.

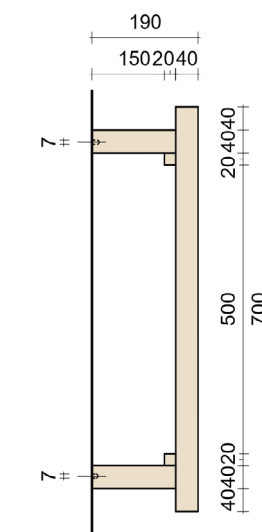
Nagil on kolm põhifunktsiooni: saunarätikute hoiustamine, märgade rätikute kuivatamine ja saunaviha hoiustamine.

Nagi nimi kujunes töökojas töö käigus, nagi teostamisel tegime töökoja juhendajaga mitmeid kompromisse.

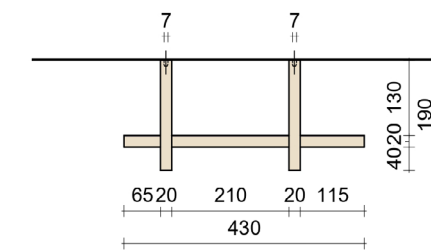
eestvaade



külgvaade



pealtvaade



Prototüüpimine 1
Juhendaja Priit Kõiv



KUNST

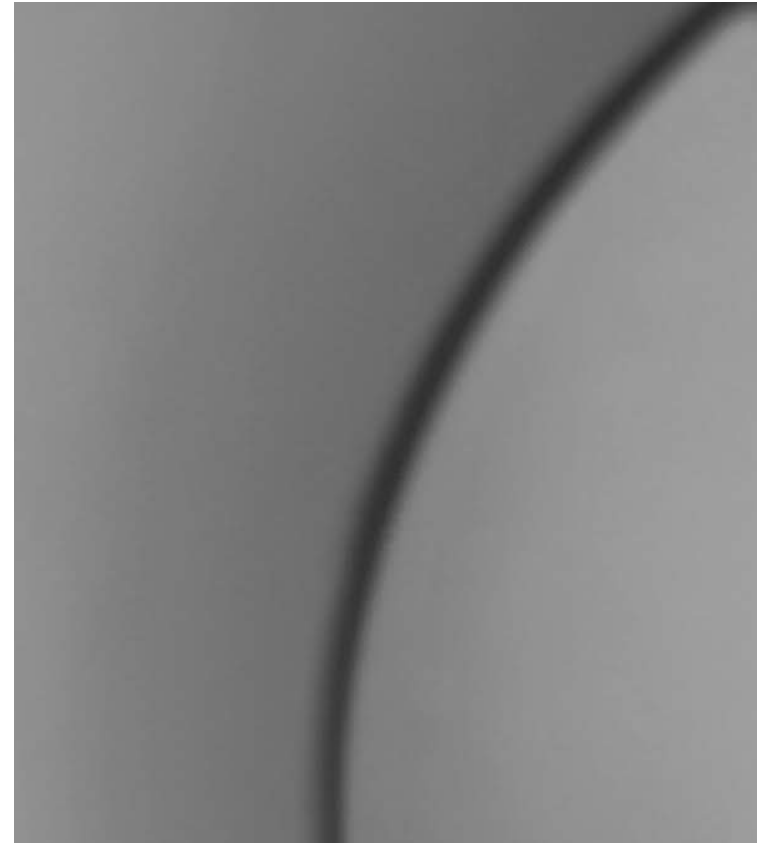
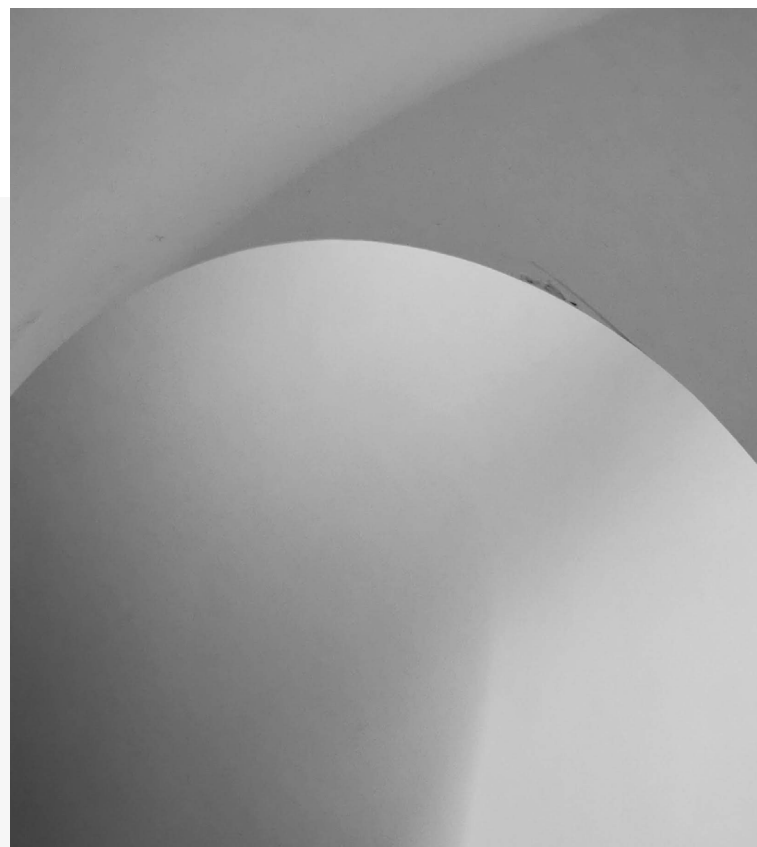
ETÜÜD „VAIKUS”

VÄIKEFORMAADILISED FIGUURID

VÄRV, VORM JA ORNAMENTAALSUS

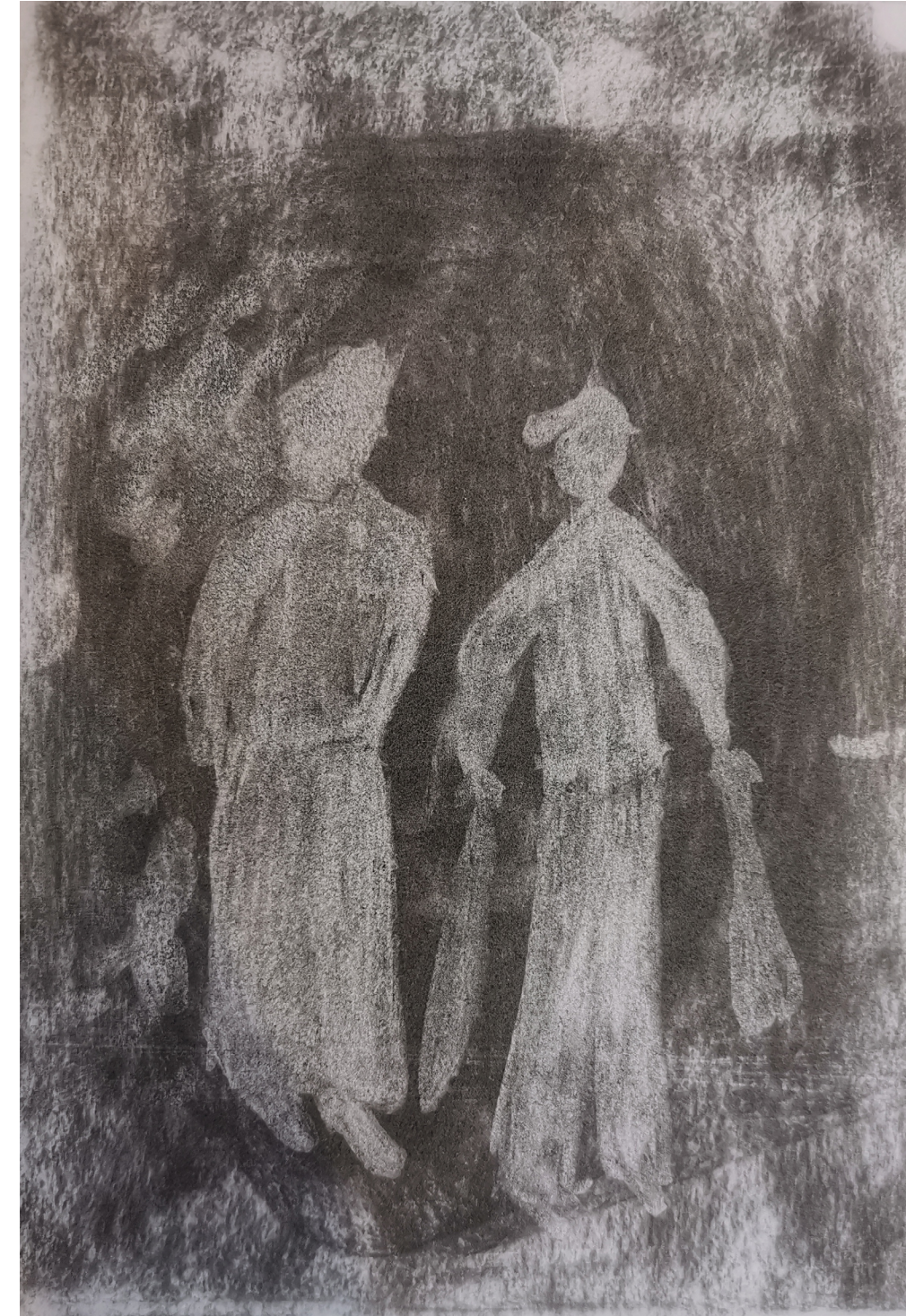
KIRJU JA RAHULIK

Sissejuhatus sisearhitektuuri
Juhendaja Maarja Valk-Falk



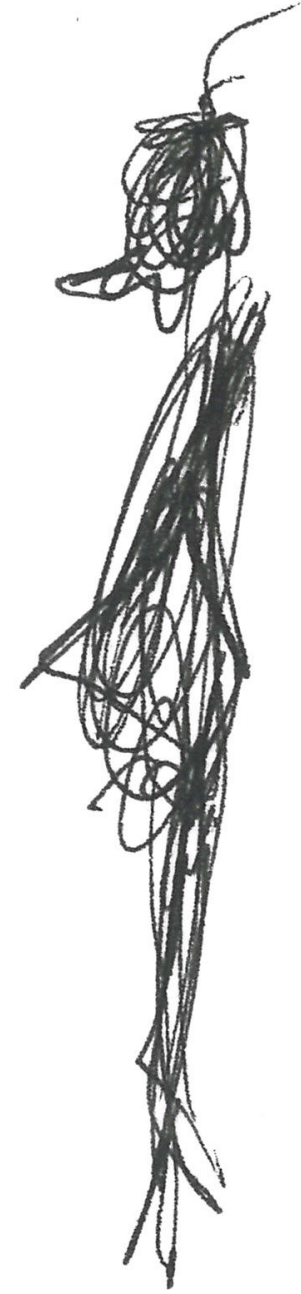
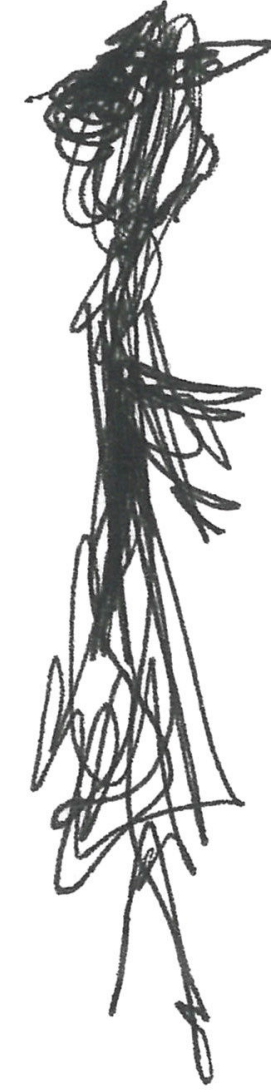
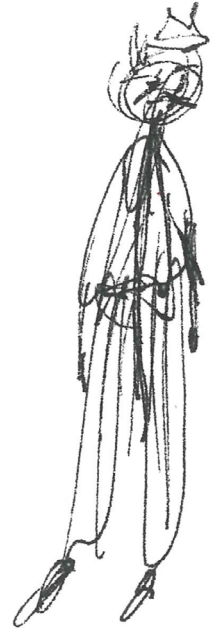


Joonistamine 3
Juhendaja Katrin Kaev









Maalimine 2
Juhendaja Aimar Kristerson



Maalimine 1
Juhendaja Mart Vainre





Sünniaeg: 08. 01. 1986
e-mail: helenjogi86@gmail.com
telefon: +372 5304 5155

HARIDUS

Eesti Kunstiakadeemia
Ruumikujunduse erala

Eesti Ettevõtluskõrgkool Mainor 2018-2022
Finantsjuhtimine, rakenduslik kõrgharidus

Eesti Ettevõtluskõrgkool Mainor 2018-2020
Turundus, lõpetamata

Lääne-Viru Rakenduskõrgkool
Sotsialtöö eriala, rakenduslik kõrgharidus 2005-2008

Tartu Raatuse Gümnaasium 2002-2005
Keskhariidus

TÖÖKOGEMUS

Studio Glamour OY 2010-2020
Juhatuse liige, koolitaja

KEELED

eesti, soome -valdan vabalt kõnes ja kirjas
inglise - kesktase

PROGRAMMID

Revit, D5 Render, InDesign, Photoshop, Microsoft 365

CURRICULUM VITAE

Helen Jõgi